



S009P00S8G64

Číslo SOD objednatele: 2018/001117/INV/DS

Číslo SOD zhotovitele: 116 / LAOG / 2021

SMLOUVA O DÍLO

SMLOUVA O ZAJIŠTĚNÍ A PROVEDENÍ STAVEBNÍCH PRACÍ A SOUVISEJÍCÍCH DODÁVEK, SLUŽEB A ČINNOSTÍ (OBCHODNÍ PODMÍNKY 3/2019)

uzavřená podle ustanovení § 2586 a následujících zákona č. 89/2012 Sb., občanský zákoník, ve znění pozdějších předpisů (dále jen „občanský zákoník“)

I. Smluvní strany

Objednatel : město Blansko
Sídlo : nám. Svobody 32/3, 678 01 Blansko
Zastoupené : Ing. Jiřím Crhou – starostou města Blansko
IČO : 00279943
DIČ : CZ 00279943
Plátce DPH : ano
Bankovní spojení : Komerční banka a.s., pobočka Blansko, č.ú. [REDACTED]
Kontaktní osoba: : Ing. Eva Laštůvková, tel.: [REDACTED]
: Ing. Marek Štefan, tel.: [REDACTED]

(dále jen „objednatel“ či „stavebník“)

a

Zhotovitel : STRABAG a.s.
Sídlo : Kačírkova 982/4, 158 00 Praha 5
Zastoupený : Ing. Václavem Opiolem, vedoucím OTÚ JIH
Ing. Ondřejem Volkem, ekonomem oblasti JIH
Zápis do OR : vedeném u Městského soudu v Praze, sp.zn. oddíl B, vložka 7634
IČO : 608 38 744
DIČ : CZ 608 38 744
Plátce DPH : Ano
Bankovní spojení : UniCredit Bank Czech Republic a. s., č. ú. : [REDACTED]
Kontaktní osoba: : Ing. David Tejkal, vedoucí PJ Chrlice, tel.: [REDACTED]

(dále jen „zhotovitel“ či „dodavatel“)

se níže uvedeného dne, měsíce a roku dohodly na uzavření této smlouvy.

II. Předmět díla

2.1 Zhotovitel se na základě této smlouvy zavazuje ve sjednaných termínech provést na svůj náklad a nebezpečí níže specifikované dílo s názvem

II/374 Blansko, rekonstrukce křižovatky Poříčí – Mlýnská

spočívající v zajištění a provedení stavebních prací (dále jen „stavebního díla“) včetně zajištění a provedení souvisejících prací, dodávek a činností směřujících k jeho úplnému a řádnému provedení (dále jen „dílo“). Objednatel se zavazuje řádně provedený předmět díla převzít a zaplatit sjednanou cenu.

Předmětem stavby jsou tyto stavební objekty.

SO 100 Místní komunikace, chodníky
SO 300 Odlehčovací komora
SO 401 Veřejné osvětlení.

Objednatel si vyhrazuje pravomoc kdykoliv upravit rozsah plnění díla (rozsah zvětšit či zmenšit).

- 2.2** Tato smlouva je uzavřena na základě uskutečněného řízení k zadání předmětné veřejné zakázky.
- 2.3** Zhotovitel si je vědom skutečnosti, že realizuje veřejnou zakázku a má tedy za povinnost dodržovat a postupovat v souladu s platnou legislativou v oblasti veřejných zakázek a je-li dílo realizováno za dotační podpory, pak musí postupovat i v souladu s pravidly poskytovatele dotace a to tak, aby svými postupy nezpůsobil objednateli žádnou škodu.
- 2.4** Je-li dílo provedeno ve stanoveném rozsahu, stanovených kvalitativních parametrech, ve smluvených termínech, ve vynikající řemeslné, funkční a estetické kvalitě a nevykazuje-li dílo při předání jakékoliv nedodělky a vady jedná se o řádně provedené dílo.

III. Dílo a provedení díla

3.1. Zhotovitel se zavazuje provést dílo v souladu se schválenými dokumenty objednatelem, kterými jsou zadávací podmínky a zadávací dokumentace veřejné zakázky, projektová dokumentace zpracovaná Miroslavem Patočkou, sídlem [REDAKCE] Blansko, IČ 60587091 a poskytnutá objednatelem v rámci zadávání veřejné zakázky, nabídkový rozpočet zakázky a veškeré další v průběhu plnění díla zpracované a objednatelem odsouhlasené dokumentace (např. realizační projektová dokumentace zhotovitele, dílenská dokumentace zhotovitele, změnová projektová dokumentace stavby atp.); postupy a související dokumenty. Schválení dokumentací a postupů ze strany objednatele při provádění díla nezprošťuje zhotovitele odpovědnosti za případné vady schválené dokumentace a případné vady díla. Provedením díla na základě neschválených dokumentů nevzniká zhotoviteli jakýkoliv nárok vůči objednateli.

3.2. Zhotovitel se zavazuje provést dílo v souladu s platnými obecně závaznými právními předpisy České republiky (zejména se zákony 183/2006 Sb., 134/2016 Sb. a souvisejícími), v souladu s platnými českými technickými normami (ČSN), technickými a kvalitativní podmínkami (TKP), technologickými předpisy (TP), dle obecně závazných a doporučených předpisů a metodik vztahujících se k prováděnému dílu. Při provádění díla se zhotovitel zavazuje uplatňovat pravidla hospodárnosti, efektivnosti a účelnosti vynaložených finančních prostředků objednatele.

3.3. Zhotovitel se zavazuje provést dílo samostatně, s potřebnou a odbornou péčí, vlastním jménem, na svůj náklad, nebezpečí a odpovědnost. Pokud zhotovitel není způsobilý některou část díla provést sám, je povinen její provedení zabezpečit subjektem (poddodavatelem) s patřičnou způsobilostí a oprávněním.

3.4. Zhotovitel se zavazuje provést dílo ve vynikající kvalitě, jakož i v úplném, bezchybném a čistém řemeslném, funkčním a estetickém provedení ve sjednaných termínech a sjednané ceně bez jakýchkoliv dalších nároků vůči objednateli.

3.5. Zhotovitel zastává pozici generálního zhotovitele a dodavatele, čímž je mimo jiné povinen koordinovat veškeré práce a činnosti účastníků procesu provádění díla (jednotlivé subjekty v zaměstnaneckém poměru nebo v jakémkoliv jiném vztahu ke zhotoviteli – např. vlastní zaměstnanci zhotovitele, poddodavatelé atp.), včetně činností případných třetích stran (určené subjekty objednatelem na základě písemného informování zhotovitele, např. budoucí provozovatel, vyhrazený dodavatel objednatele, dotčené orgány státní správy, správci inženýrských sítí atp.) a činností objednatele a to tak, aby nedošlo k narušení plynulého provádění díla a dílo bylo provedeno řádně, kvalitně a úplně a předáno objednateli nejpozději v dohodnutých termínech dle této smlouvy.

3.6. Zhotovitel se zavazuje při provádění díla respektovat veškeré pokyny objednatele týkající se provádění díla a upozorňující na možné porušování smluvních povinností zhotovitele. Zhotovitel je vázán příkazy objednatele ohledně způsobu provádění díla.

3.7. Zhotovitel má vůči objednateli, v dostatečném časovém předstihu, oznamovací povinnost zejména v případech, které mohou mít neočekávaný a zásadní vliv na provádění díla. Tímto však nevzniká nárok na úpravu smluvních podmínek.

3.8. Není-li v této smlouvě stanoveno jinak, má se za to, že za veškeré touto smlouvou vymezené stavební práce, dodávky, služby a ostatní činnosti nutné pro řádné provedení díla nese odpovědnost zhotovitel a jako takové jsou zahrnuty v celkové ceně kalkulované zhotovitelem, která je uvedena v této smlouvě na základě nabídkového rozpočtu zhotovitele, a objednateli nevznikají žádné další náklady s

výjimkou případů touto smlouvou stanovených. Zhotovitel je povinen předcházet případným vadám a vzniklé vady průběžně a neprodleně odstraňovat a napravovat.

3.9. Objednatel může být v průběhu provádění díla podle této smlouvy zastupován osobou, resp. osobami vykonávající dozor stavebníka, a to zejména způsoby a v rozsahu definovaném touto smlouvou a obecně závaznými právními předpisy. Osoba vykonávající dozor stavebníka je fyzická nebo právnická osoba. Má-li zhotovitel vůči objednateli oznamovací či jinou povinnost (např. předložení harmonogramu provádění, předložení dokumentace zhotovitele, vyzvání k účasti na zkouškách atp.) má tuto povinnost současně i vůči osobě vykonávající dozor stavebníka.

3.10. Provedením díla se mj. rozumí:

- provedení díla a veškerých souvisejících prací, dodávek, činností v souladu s ustanoveními této smlouvy,
- v návaznosti na prováděné stavební práce projednání a zajištění případného zvláštního užívání komunikací a potřebných ploch za účelem realizace stavby včetně úhrady vyměřených poplatků a nájemného, jakož i stanovení a povolení dočasného a trvalého dopravního značení, zajištění dopravního značení k dopravním omezením, jeho údržbu a přemísťování a následné odstranění,
- zřízení, provoz, údržbu a odstranění zařízení staveniště včetně napojení na technickou infrastrukturu prostřednictvím odběrných zařízení s vlastními odpočtovými měřidly a to v místech, které dohodne s objednatelem, respektive vlastníkem technické infrastruktury, na kterou se připojuje. Veškerá spotřebovaná média je povinen zhotovitel příslušnému subjektu uhradit,
- provedení všech opatření a dodávek v souladu s platnými právními předpisy a ustanoveními této smlouvy při provozování staveniště, provádění stavebních prací a dodávek v rámci provádění díla (ochrana životního prostředí vč. eliminace negativních dopadů stavby, bezpečnost práce při provádění prací, požární ochrana),
- zajištění a splnění podmínek vyplývajících z územního rozhodnutí, ze stavebního povolení nebo jiných dokladů (např. z vyjádření a souhlasů správců inženýrských sítí, dotčených orgánů státní správy, vlastníků dotčených a sousedních nemovitostí atp.),
- zajištění aktualizace vyjádření správců potřebných inženýrských sítí a dotčených orgánů státní správy,
- vytyčení veškerých inženýrských sítí, odpovědnost za jejich neporušení během výstavby a zpětné předání jejich správcům,
- nezbytné ověřovací průzkumy nutné pro řádné provedení díla (např. prověření skutečností dodávaných materiálů a výrobků a jejich promítnutí do zpracovávané dokumentace zhotovitele),
- likvidaci, odvoz a uložení veškerých vybouraných hmot, stavební sutí a odpadů v souladu s platnými právními předpisy o odpadech,
- průběžný hrubý úklid zhotovované stavby a pozemků či ploch dotčených výstavbou (např. likvidace obalového materiálu, čištění komunikací apod.),
- závěrečný finální čistý úklid zhotovené stavby a všech ploch stavební činností dotčených (např. umytí zaprášených a znečištěných ploch, očištění ploch a povrchů od zbytků malt, tmelů atp.),
- provedení a kompletace nutných zkoušek a revizí dle platných právních předpisů a ČSN (případně jiných norem a právních nebo technických předpisů vztahujících se k prováděnému dílu) včetně vydání protokolů a vyhodnocení,
- zajištění revizních zpráv (např. elektroinstalace, slaboproudé rozvody aj. dle charakteru stavby) veškerých zařízení a instalací dodávaných a realizovaných zhotovitelem včetně odstranění případně uvedených závad, jakož i zajištění revizních zpráv veškerých stávajících zařízení a instalací dotčených stavbou, na nichž v souladu s prováděnou stavbou proběhly zásahy do těchto zařízení, včetně odstranění případně uvedených závad. Je-li některý z dokladů nutný pro zprovoznění stavby (např. revizní zpráva elektroinstalací, jakožto nutný doklad pro připojení stavby ze strany dodavatele elektrické energie atp.) je zhotovitel povinen, v rámci jím zajišťované koordinace, předat doklad v takovém termínu, aby bylo do doby dokončení stavebních prací možno stavbu zprovoznit,
- zpracování dokumentace zhotovitele či veškeré jiné projektové dokumentace zhotovitelem zpracovávané v průběhu plnění díla upřesňující nebo doplňující poskytnutou dokumentaci včetně veškerých ostatních souvisejících projektových prací, zejména zpracování realizační projektové dokumentace, zpracování potřebné dilenské dokumentace, zpracování dokumentace změnové a upřesnění (specifikování) prováděcí dokumentace stavby z hlediska zhotovitelem prováděných

prací, použitých technologií a materiálů.

- zpracování dokumentace skutečného provedení stavby v souladu s vyhláškou 499/2006 Sb., o dokumentaci staveb, ve znění pozdějších předpisů v tištěné a elektronické podobě. Elektronická podoba dokumentace bude v tzv. otevřené podobě – textové části ve formátu MS Office (DOC, XLS), výkresová dokumentace ve formátu Autocad (DWG verze 2000) a v uzavřené podobě bude dokumentace dokladována ve formátu PDF (textové části, výkresy, rozpisky). Dokumentace bude zpracována 2x v tištěné a 1x v elektronické podobě,
- péči o zhotovované dílo, jakož i o plochy, prostory a majetek objednatele či třetích osob dotčených činnostmi zhotovitele při realizaci díla do doby protokolárního předání provedeného díla objednateli, včetně zabezpečení proti poškození, zcizení atp. Dojde-li do doby protokolárního předání provedeného díla objednateli k poškození ploch, prostor či majetku objednatele či třetích osob, zajistí zhotovitel v souladu s touto smlouvou nápravu,
- uvedení všech povrchů, pozemků a majetku ve vlastnictví objednatele či třetích osob stavební činností do návrhového resp. do původního stavu,
- provedení organizační, koordinační a kompletační činnosti při provádění díla,
- zajištění a provedení veškerých ostatních prací, činností a povinností vyplývajících z povahy prováděného díla a dle ustanovení této smlouvy.

IV. Doba a místo plnění

4.1. Zhotovitel se zavazuje provést dílo v souladu s touto smlouvou v níže uvedených termínech (dále též také „dobách plnění“), přičemž dřívější plnění je možné. Níže uvedené termíny vychází z nabídky zhotovitele a jsou nejpozději možnými termíny plnění jednotlivých fází díla:

Zahájení výkonu činnosti zhotovitele dle této smlouvy	ode dne účinnosti smlouvy
Předání staveniště zhotoviteli	do 15 dnů od účinnosti smlouvy na základě výzvy objednatele
Dokončení stavebního díla (stavebních prací) a předání do	15.11.2021
Dokončení díla do	30 dnů od dokončení stavebních prací

Stavební práce je zhotovitel oprávněn zahájit kdykoliv po předání a převzetí staveniště a po splnění zákonných povinností, nejpozději však ve výše uvedeném termínu a vždy v souladu s dojednaným a odsouhlaseným postupem provádění prací. Výzvu k předání staveniště je zhotovitel oprávněn učinit nejdříve následující pracovní den po dni účinnosti této smlouvy.

4.2. Výše uvedené doby plnění mohou být upraveny pouze v případě vzniku nepředvídatelných či neodvratitelných okolností, za které se pro účely této smlouvy považuje:

- a) přerušení činností zhotovitele z pokynu objednatele, nejedná-li se o pokyn objednatele učiněný ve vazbě na vadné plnění zhotovitele,
- b) pozdější nebo dřívější předání staveniště zhotoviteli ze strany objednatele, než bylo sjednáno,
- c) zúžení nebo rozšíření rozsahu prováděného díla,
- d) průtahy v činnostech a rozhodování dotčených orgánů státní správy, správců inženýrských sítí, či vlastníků dotčených pozemků trávající déle, než je obvyklé s následkem takového časového zdržení, zaviněného prokazatelně jednáním těchto subjektů, které ohrozí dodržení sjednaných lhůt plnění,
- e) vlivy vyvolané vyšší mocí touto smlouvou nevyložené, které nemohly smluvní strany předem předpokládat ani ovlivnit.

Pro vznik nároku na úpravu lhůt plnění je nezbytné veškeré okolnosti neprodleně po jejich vzniku řádně a prokazatelně oznámit protistraně. Veškeré okolnosti směřující ke vzniku nároku zhotovitele na případné prodloužení termínů plnění je zhotovitel povinen neprodleně po jejich vzniku specifikovat objednateli, přičemž však musí zhotovitel prokázat, že podnikl veškeré kroky k eliminaci příčin a následků takovýchto okolností a dále je zhotovitel povinen navrhnout a přijmou opatření na minimalizaci prodloužení termínů.

Termín upravení patřičných lhůt bude přiměřený výše zmiňovaným okolnostem.

4.3. Přerušení prací zhotovitelem bez písemného souhlasu objednatele je nepřipustné. Za přerušení prací se nepovažují takové úkony a činnosti, které jsou předvídatelné a nutné pro plnění předmětu této smlouvy např. obvyklou lhůtu pro získání rozhodnutí či vyjádření stavebního úřadu, dotčených organizací a správců sítí, lhůtu na vyjádření objednatele, dobu pro dodání materiálu na staveniště, technologické přestávky a ostatní záležitosti, které jsou dle této smlouvy nezbytné pro řádné provedení díla.

4.4. Dílo je prováděno v souladu s harmonogramem provádění jednotlivých prací (dále jen „harmonogram“), který je pro zhotovitele závazný. Není-li součástí této smlouvy aktuální harmonogram, pak zhotovitel nejpozději do doby předání staveniště zhotoviteli předá harmonogram objednateli, který se dnem předání objednateli stává závazným dokumentem pro plnění zakázky. Harmonogram bude zahrnovat souběh všech činností prováděných zhotovitelem a další činnosti rozhodné pro plnění zakázky ode dne uzavření této smlouvy až do dne předání dokončeného díla objednateli (zejména uzavření smluvního vztahu, předání staveniště, provádění stavebních prací, převímka dokončených stavebních prací, převímka dokončeného díla, objednacích a dodavatelských či poddodavatelských lhůt souvisejících dodávek technologií, technologické a jiné přestávky, případné správní a jiné lhůty, případné milníky stavby a veškeré jiné a ostatní okolnosti vyplývající z plnění zakázky a ovlivňující činnosti zhotovitele – zajištění zvláštního užívání komunikací, zajištění objízdných tras a uzavírek, vyřízení přechodného dopravního značení, úklid stavby a staveniště po provedených stavebních pracích, odstraňování vad a nedodělků atp.). Za věcnost, správnost a použitelnost harmonogramu odpovídá zhotovitel. Zhotovitel je povinen udržovat harmonogram v aktualizované podobě. Zhotovitel je oprávněn po předchozím vyznění objednatele měnit posloupnost provádění prací uvedených v harmonogramu směřujících k dodržení smluvených termínů.

4.5. Zhotovitel je povinen plně a aktivně využívat veškerý časový potenciál vymezený pro provádění díla, jakož i nasadit potřebné pracovní kapacity pro řádné provedení předmětu díla.

4.6. Nebude-li dohodnuto jinak, je pracovní doba pro provádění stavebních prací vymezena v pracovní dny (pondělí až pátek) od 7:00 do 18:00 hodin.

4.7. Místem plnění stavebních prací je křižovatka ulic Poříčí – Mlýnská v Blansku.

Bližší určení vyplývá z dokumentů objednatele, zejména z projektové dokumentace.

V. Cena

5.1. Celková cena řádně provedeného díla je sjednána v souladu s nabídkou zhotovitele učiněnou v rámci řízení k zadávání předmětné veřejné zakázky ze dne 18.6.2021 a činí 3 217 609,92 Kč (slovy tři miliony dvě stě sedmnáct tisíc šest set devět korun českých devadesát dva haléřů) bez DPH. K ceně bez DPH bude připočtena daň z přidané hodnoty ve výši a způsobem dle zákona č.235/2004 Sb., o dani z přidané hodnoty, v účinném znění v den uskutečnění zdanitelného plnění.

5.2. Celková cena je dohodnuta jako **pevná a nejvýše přípustná** po celou dobu plnění zakázky a zahrnuje veškerá plnění potřebná pro dosažení účelu této smlouvy, aniž by bylo potřebné, aby veškerá taková plnění byla výslovně uvedena v této smlouvě. Celková cena je sjednána se započtením veškerých nákladů, rizik a zisku zhotovitele nutných k úplnému, odbornému a řádnému provedení díla v souladu s ustanoveními této smlouvy a s přihlédnutím k předpokládaným cenovým vlivům v čase plnění. Zhotovitel přebírá ve smyslu § 2620 odst. 2 občanského zákoníku nebezpečí změny okolností. Celková cena může být upravena pouze za podmínek stanovených v této smlouvě.

5.3. Rozpočet zakázky zpracovaný zhotovitelem v rámci nabídky, na jehož základě je sjednána celková cena, je sjednán jako úplný a závazný a zhotovitel jeho úplnost a závaznost výslovně zaručuje. Zhotovitel tímto objednateli potvrzuje a zaručuje, že si před stanovením celkové ceny, jak je tato cena stanovena v této smlouvě, prověřil veškeré podklady objednatele, rozsah díla a podmínky, za kterých bude dílo plněno.

5.4. Celková cena je stanovena na základě odborné individuální kalkulace nákladů zhotovitele a zahrnuje v sobě veškeré náklady zhotovitele související s prováděním díla, vymezené zadávacími podmínkami, zadávací dokumentací (včetně projektové dokumentace s výkazem výměr), touto smlouvou a veškerými jejími přílohami, které jsou nutné k provedení díla. Celková cena tak zahrnuje např. i poplatky za veškeré spotřebované energie, nájem ploch za zařízení staveniště, náklady na používání strojů, náklady na výrobu, obstarávání a přepravu zařízení, materiálů a dodávek včetně veškerých správních a místních poplatků, provádění předepsaných zkoušek, zabezpečení prohlášení o shodě, certifikátů a atestů všech materiálů, kterými se prokazuje dosažení předepsané kvality a předepsaných technických parametrů, náklady na vybavení a provedení stavby v souladu s požárně bezpečnostním řešením, náklady

na zabezpečení požadovaných únosností jednotlivých konstrukcí stavby, náklady na zajištění všech relevantních informací o stavu konstrukcí a staveb, náklady na zjištění rozsahu odstraňovaných staveb a jejich odstranění, náklady na skládky a meziskládky nového či vybouraného materiálu, náklady na odstranění a zapravení dále nepotřebných prvků původních staveb a konstrukcí (např. odříznutí a zapravení nefunkční části potrubí), náklady na vytvoření potřebných prostupů, demontáží a zpětných montáží, náklady na případné nutné vyklizení prostor pro přípravu stavby, náklady na pojištění atp. Součástí celkové ceny jsou i činnosti, dodávky a služby, které v zadávací dokumentaci a ve smlouvě včetně všech jejích příloh nejsou výslovně uvedeny, ale o kterých zhotovitel vzhledem ke své odbornosti měl nebo mohl vědět, že je nutné je provést, a tudíž i zohlednit v celkové ceně.

5.5. Smluvní strany sjednávají, že při dodržení pravidel pro zadávání veřejných zakázek může být celková cena upravena pouze v případech víceprací či méněprací:

- a) Vícepracemi může dojít k navýšení celkové ceny. Vícepráce jsou dodatečné práce, dodávky či služby, které nebyly obsaženy v původním závazku mezi objednatelem a zhotovitelem, ani z něho nevyplývaly, a jejichž potřeba vznikla v důsledku okolností, které objednatel jednající s náležitou péčí nemohl předvídat nebo se je objednatel rozhodl v rámci plnění díla realizovat navíc. Takové práce, dodávky a služby musí být vzájemně projednány a odsouhlaseny formou dodatku ke smlouvě. Vyskytne-li se potřeba víceprací, je zhotovitel povinen podat nabídku. Ohodnocení víceprací bude provedeno stejným principem, stejnými položkami a jednotkovými cenami jakých bylo použito při zpracování nabídkového rozpočtu zhotovitele; v případě položek v rozpočtu zakázky neobsažených bude ohodnocení víceprací vycházet z principu nabídkového rozpočtu s tím, že jednotkové ceny nebudou vyšší než jednotkové ceny dle ceníku RTS v daném časovém období.
- b) Méněpracemi dochází ke snížení celkové ceny. Méněpráce jsou práce obsažené v nabídkovém rozpočtu zakázky, ale neprovedené. Zhotovitel je povinen o neprovedené práce ponížít celkovou cenu a uzavřít dodatek k této smlouvě, a to bez jakýchkoliv dalších nároků vůči objednateli.

5.6. Zhotovitel nemá právo se jakýmkoliv způsobem domáhat navýšení celkové ceny z důvodů chybného, nepřesného nebo neúplného ocenění soupisu prací, dodávek, služeb nebo z důvodu vlastního zavinění (např. vzniklé náklady zhotovitele z důvodu nutnosti nápravy neodborného provádění prací a prací, které nejsou v souladu se schválenou dokumentací; vzniklé náklady zhotovitele z důvodů chyb nebo nedostatků v projektové přípravě zhotovitele, z důvodu nekvalitně zpracované nabídky atp.). Veškeré takto vzniklé dodatečné náklady nesplňují definici víceprací a označují se pojmem vícenáklady a jsou nedostatkem na straně zhotovitele a objednatel není povinen takovéto náklady zhotovitele hradit.

VI. Platební podmínky

6.1. Objednatel neposkytuje zhotoviteli zálohy, pokud se objednatel se zhotovitelem nedohodnou jinak na základě písemného dodatku k této smlouvě.

6.2. Plnění je poskytováno pro veřejnou správu činnost objednatele.

6.3. Cena díla bude hrazena zpětně na základě daňového dokladu vystaveného zhotovitelem (dále jen „faktura“). Přílohou každé faktury bude objednatelem a zhotovitelem podepsaný soupis provedených výkonů, nebude-li ujednáno jinak. Přehledný a jednoznačný soupis provedených výkonů, jehož obsahem budou pouze kompletně realizované jednotlivé položky rozpočtu, je povinen zpracovat a předložit objednateli k odsouhlasení zhotovitel. Objednatelem nebudou potvrzeny výkony, které neodpovídají kvalitativním podmínkám objednatele a výkony, které byly realizovány v rozporu s ustanoveními této smlouvy. Nedojde-li mezi stranami k dohodě při odsouhlasení množství nebo druhu výkonů, je zhotovitel oprávněn vystavit fakturu pouze na částku odsouhlasenou soupisem provedených výkonů, u kterých nedošlo k rozporu; ostatní výkony zhotovitel není oprávněn fakturovat do doby jejich vyjasnění. Pokud zhotovitel neuplatní postup dle tohoto odstavce, není oprávněn provést fakturaci.

6.4. Zhotovitel je oprávněn fakturovat provedené práce na základě dílčích daňových dokladů - faktur. Nedohodnou-li se smluvní strany jinak, bude soupis provedených výkonů k odsouhlasení proveden vždy k prvnímu kalendářnímu dni příslušného kalendářního měsíce; po odsouhlasení soupisu provedených výkonů bude zhotovitelem vystaven příslušný daňový doklad. Není-li sjednána finanční záruka za řádné provedení díla, je objednatel oprávněn z kterékoliv faktury resp. faktur (i z prvních fakturací) vystavených zhotovitelem pozastavit 10 % z celkové ceny díla bez DPH do doby dokončení díla a jeho převzetí objednatelem. Na základě písemné žádosti zhotovitele objednatel uvolní pozastávku do 30 kalendářních dní od doby dokončení díla a jeho převzetí objednatelem bez jakýchkoliv vytknutých vad nebo do 30

kalendářních dní od odstranění poslední z vytknutých vad v závislosti na tom, která z těchto lhůt uplyne později. Poslední vystavená faktura bude zároveň fakturou konečnou.

6.5. V konečné faktuře budou odečteny poskytnuté platby, případně smluvní pokuty a pozastávky, na které objednateli do té doby vznikl nárok a je-li relevantní, bude vyúčtována daň z přidané hodnoty. Součástí konečné faktury bude kopie protokolu o předání a převzetí dokončeného díla a seznam všech zhotovitelem vystavených faktur s uvedením čísla faktury, datem vystavení faktury, částkou na faktuře vč. informace o uhrazených a neuhrazených fakturách. Konečnou fakturu není zhotovitel oprávněn vystavit, pokud nejsou řádně a úplně ukončeny veškeré činnosti definované touto smlouvou, tj. nedošlo – li k předání a převzetí dokončeného díla. Úhradou faktur na základě dílčích daňových dokladů není dotčeno ujednání, že nárok na zaplacení celkové ceny vzniká až po řádném provedení díla.

6.6. Faktury budou mít náležitosti daňového dokladu dle zákona č. 235/2004 Sb., o dani z přidané hodnoty, ve znění pozdějších předpisů. Faktury budou dále obsahovat případně další náležitosti sdělené objednatelem (např. označení zdroje financování, označení veřejné zakázky vč. kódu, rozpis ceny na účetní položky a účelové znaky atp.). Faktury budou dle požadavku objednatele vystavovány samostatně pro investiční a neinvestiční náklady, jakož i pro náklady hrazené z případných dotačních prostředků. Za správnost údajů na fakturách odpovídá zhotovitel.

6.7. Doba splatnosti faktur je **30 kalendářních dní** ode dne jejich doručení do sídla objednatele. Objednatel není v prodlení, uhradí-li fakturu do 30 kalendářních dnů ode dne následujícího po dni doručení faktury, i když je po termínu, který je na faktuře uveden jako den splatnosti. Úhrada faktur bude provedena bezhotovostně na účet zhotovitele uvedený v této smlouvě. Termínem úhrady faktury se rozumí termín odepsání částky z účtu objednatele.

6.8. V případě, že faktura nebude obsahovat náležitosti uvedené v této smlouvě nebo nebude vystavena v souladu s odsouhlaseným soupisem provedených výkonů, je objednatel oprávněn takovou fakturu nezaplatit a vrátit ji ve lhůtě splatnosti zhotoviteli bez zaplacení jako neúplnou či neoprávněně vystavenou. Zhotovitel je povinen provést opravu faktury vystavením a opětovným doručením nové faktury objednateli. Nová lhůta splatnosti začne plynout doručením opravené faktury zpět do sídla objednatele.

6.9. Objednatel si vyhrazuje právo pozastavit financování a proplácení faktur v případě, že zhotovitel bezdůvodně přeruší práce nebo práce provedl či provádí v rozporu s ustanoveními této smlouvy (např. provádění prací v rozporu s pokyny objednatele, nekvalitní provádění prací atp.) a to až do doby sjednání nápravy ze strany zhotovitele.

6.10. Zhotovitel je oprávněn fakturovat pouze provedené části díla. Pokud z jakéhokoliv důvodu dojde k ukončení smlouvy, není zhotovitel oprávněn požadovat zaplacení celkové ceny za části díla, které neprovedl a provádět nebude nebo za části, které byly provedeny v rozporu s touto smlouvou.

VII. Finanční záruky

7.1. Touto smlouvou se sjednávají finanční záruky za řádné provedení díla a za jakost provedených prací v záruční době. Finanční záruky slouží k zajištění jakýchkoliv pohledávek a nároků objednatele vyplývajících z nesplnění povinností a závazků zhotovitele v celém rozsahu stanoveném touto smlouvou.

7.2. Finanční záruky budou přednostně realizovány formou bankovní záruky a musí být objednateli předloženy včas a předány v originále. Text bankovních záruk schvaluje objednatel. Nutnost souhlasu objednatele nezakládá jakýkoliv nárok zhotovitele na nesplnění lhůty pro předložení záruky. Finanční záruky budou sjednány jako neodvolatelné, bezpodmínečné a splatné na první vyžádání objednatele bez jakýchkoliv námitek. Objednatel si vyhrazuje právo schválení výstavce vystavující finanční záruku zhotovitele, jakož i právo nechat si předané finanční záruky přezkoumat a schválit od své banky. V případě výhrad objednatele k předloženým finančním zárukám je zhotovitel povinen předložit nové řádné finanční záruky. Výstavce (banka) se ve finanční záruce musí zavázat k zaplacení celé částky na první výzvu objednatele. Svá práva z finančních záruk je objednatel oprávněn uplatnit při neplnění závazků zhotovitele z této smlouvy, jichž se finanční záruka týká. Objednatel v takovém případě písemně vyzve výstavce, který bankovní záruku poskytl, ke splnění jeho závazků z finanční záruky, přičemž ve výzvě objednatel uvede výši své takto zajištěné pohledávky vůči zhotoviteli. Výstavce není oprávněn zkoumat, je-li výzva objednatele důvodná.

7.3. Nejpozději do doby předání staveniště se zhotovitel zavazuje předat objednateli doklad o finanční záruce za řádné provedení díla ve výši 5% z celkové ceny díla včetně DPH, minimálně však 100.000,- Kč. Tato finanční záruka bude sloužit k zajištění veškerých povinností vyplývajících pro zhotovitele z této

smlouvy o dílo realizovat předmět smlouvy řádně a včas. Finanční záruka za řádné provedení díla musí být platná po celou dobu plnění a ještě nejméně 30 kalendářních dní po termínu připadajícím na dokončení řádně provedeného díla a bude objednatelem vrácena zhotoviteli do 30 kalendářních dnů po ukončení řízení o řádném provedení díla. V případě, že dojde k posunutí termínu řádného provedení předmětu smlouvy, je zhotovitel povinen před vypršením platnosti finanční záruky na vlastní náklady zajistit prodloužení platnosti finanční záruky tak, aby byla splněna podmínka platnosti finanční záruky minimálně 30 kalendářních dní po termínu připadajícím na dokončení řádně provedeného díla. Pokud zhotovitel finanční záruku za řádné provedení díla nepředloží, má objednatel právo okamžitě od této smlouvy odstoupit nebo nepředat staveniště zhotoviteli do doby předložení záruky aniž by byla dotčena ujednání ohledně termínů pro dokončení řádně provedeného díla. Záruka za řádné provedení díla musí být ve formě bankovní záruky ve smyslu ustanovení § 2029 a následujících občanského zákoníku. Objednatel nemá povinnost předat staveniště zhotoviteli dříve, než obdrží tuto bankovní záruku a zhotovitel není před předáním bankovní záruky a staveniště oprávněn zahájit práce. Takto marně uplynutá doba nezakládá jakýkoliv nárok zhotovitele na prodloužení doby plnění díla.

Finanční záruka za řádné provedení díla může být nahrazena složením hotovosti na účet objednatele uvedený v záhlaví této smlouvy, a to nejpozději do dne předcházejícího dni předání staveniště zhotoviteli. Do 30 kalendářních dní po ukončení řízení o řádném provedení kompletního díla zašle objednatel složené finanční prostředky v odpovídající výši, kdy budou odečteny poskytnuté platby, případně smluvní pokuty a pozastávky, na které objednateli do té doby vznikl nárok, zpět zhotoviteli na jeho účet uvedený v záhlaví této smlouvy. Úroky z takto provedené záruky se zhotoviteli nevrací.

7.4. Nejpozději do doby vystavení konečné faktury za provedené dílo se zhotovitel zavazuje předat objednateli doklad o finanční záruce za jakost provedených prací v záruční době ve výši 5% z celkové ceny díla včetně DPH se zohledněním případné změny ceny díla v průběhu plnění předmětu smlouvy (zohlednění víceprací a méněprací), minimálně však 100.000,- Kč. Pokud zhotovitel záruku nepředloží, není možné dokončit předání řádně provedeného díla. Finanční záruka za jakost provedených prací v záruční době musí být platná po celou záruční dobu stanovenou touto smlouvou a ještě nejméně 30 kalendářních dní po vypršení této záruční doby. V případě, že dojde k přerušení běhu a tedy i k prodloužení záruční doby, je zhotovitel povinen ihned a na vlastní náklady zajistit prodloužení platnosti finanční záruky za jakost provedených prací tak, aby byla splněna podmínka platnosti finanční záruky minimálně 30 kalendářních dní po vypršení záruční doby. Záruka za jakost provedených prací v záruční době musí být ve formě bankovní záruky ve smyslu ustanovení § 2029 a následujících občanského zákoníku. Originál bankovní záruky za jakost provedených prací bude předán objednateli nejpozději k datu vystavení konečné faktury. Jestliže zhotovitel finanční záruku nepředá v dohodnutém termínu, není oprávněn vystavit konečnou fakturu.

VIII. Nebezpečí škody a pojištění

8.1. Ode dne zahájení výkonu své činnosti v souladu s touto smlouvou nese zhotovitel nebezpečí všech škod na prováděném díle a všech škod vzniklých v souvislosti s prováděním díla až do doby předání a převzetí dokončeného díla, kdy přechází riziko zničení, ztráty nebo poškození na objednatele. V souladu s tím je zhotovitel povinen zajistit ochranu a bezpečnost jím prováděného díla proti zničení, ztrátě nebo poškození, jakož i zajistit ochranu skladování věcí opatřených k provádění díla. Zhotovitel odpovídá i za škody způsobené činnostmi svých poddodavatelů či za škody způsobené okolnostmi, které mají původ v povaze činnosti, přístroje nebo jiné věci, jichž bylo při plnění závazků použito.

8.2. Zhotovitel je povinen v maximální možné míře předcházet vzniku škod a činit veškerá opatření k zamezení jejich vzniku. Zhotovitel plně odpovídá za škody způsobené objednateli nebo třetí osobě v důsledku zaviněného porušení povinností stanovených pro zhotovitele touto smlouvou nebo obecně závazným právním předpisem – mimo jiné zejména pak z důvodu opomenutí, nedbalosti nebo nesplnění podmínek této smlouvy, z důvodu nedodržení patřičných zákonů, norem a jiných předpisů, aplikováním nesprávných postupů atp.

8.3. Pokud zhotovitel způsobí při provádění díla jakoukoliv škodu (zejména škoda na majetku nebo na zdraví) objednateli nebo třetí osobě, je povinen takovou škodu bezodkladně v plném rozsahu a na vlastní náklady odstranit. Není-li možné škodu odstranit, je zhotovitel povinen ji v plné výši nahradit. Pokud tak zhotovitel neučiní, je objednatel či třetí osoba oprávněn škodu odstranit (napravit) na náklady zhotovitele.

8.4. Zhotovitel odpovídá za škodu způsobenou třetí osobou v době od předání staveniště do doby předání a převzetí dokončeného díla.

8.5. Od doby předání staveniště zhotoviteli až do doby převzetí dokončeného díla objednatelem, je zhotovitel povinen být pojištěn do výše odpovídající možné výši škod.

- a) Zhotovitel je povinen ve prospěch objednatele na budované stavební dílo dle této smlouvy uzavřít stavební a montážní pojištění CAR/EAR. Pojištění bude sjednáno na krytí všech možných rizik poškození a případného zničení budovaného stavebního díla systémem „ALL RISK“ a to až do výše celkové ceny budovaného stavebního díla (pojistná hodnota).
- b) Zhotovitel je povinen mít uzavřené pojištění odpovědnosti za škodu způsobenou na majetku a na zdraví třetích osob způsobených činnostmi zhotovitele v souvislosti s realizací díla. Pro účely tohoto ustanovení se činnost veškerých poddodavatelů považuje za činnost zhotovitele.
- c) Zhotovitel je povinen zabezpečit pojištění všech osob účastnících se realizace stavebních prací na staveništi proti úrazu včetně pojištění veškerých poddodavatelů v rozsahu jejich dodávky.

V pojistných smlouvách bude sjednána klauzule zahrnující odpovědnost za škody způsobené při odstraňování vad v průběhu záruční doby.

8.6. Doklady o sjednaném pojištění je zhotovitel povinen na vyžádání neprodleně předložit objednateli.

8.7. Při vzniku pojistné události zabezpečuje veškeré úkony týkající se pojistné události zhotovitel. Objednatel poskytne v souvislosti s pojistnou událostí zhotoviteli součinnost, která je v možnostech objednatele.

8.8. Povinnost zhotovitele nahradit škodu je splněna připsáním částky na účet objednatele.

IX. Záruční podmínky, odpovědnost za vady

9.1. Záruční doba na celé dílo zhotovené dle této smlouvy činí **60 měsíců** a začne běžet dnem předání a převzetí díla, tj. po protokolárním předání a převzetí dokončeného stavebního díla (stavebních prací) a po dokončení veškerých touto smlouvou definovaných činností zhotovitele. Výše uvedená záruční doba má přednost před jakýmkoliv kratšími záručními dobami vyznačenými jednotlivými dodavateli a výrobcí či záručními dobami obvyklými. Pokud však bude na záručním listu či jiném obdobném dokumentu uvedena záruční doba delší, pak platí tato delší záruční doba.

9.2. V záruční době zhotovitel poskytuje záruku a zodpovídá za to, že celé dílo má po celou dobu záruky vlastnosti stanovené dokumentací, právními předpisy, technickými normami, příp. vlastnosti obvyklé. Záruka na provedené dílo se nevztahuje na běžná opotřebení, ani na závady způsobené násilně, pokud se s těmito okolnostmi neuvažovalo.

9.3. Zhotovitel odpovídá za vady, které má dílo v době jeho odevzdání objednateli, jakož i za vady zjištěné po celou záruční dobu.

9.4. Zhotovitel se zavazuje objednatelem zjištěné a reklamované vady v záruční době bezplatně odstranit. Jakýkoliv materiál, prvek, výrobek či zařízení tvořící součást díla, postižitelný neodstranitelnou vadou, je zhotovitel povinen na vlastní náklady nahradit novým a bezvadným materiálem, prvkem, výrobkem či zařízením.

9.5. Jakékoliv reklamované vady během záruční doby je zhotovitel povinen bez újmy ostatních práv objednatele bezplatně odstranit nejpozději do 7 kalendářních dní po jejich oznámení či vyžádání sjednání nápravy ze strany objednatele, nebude-li s objednatelem dohodnuto jinak (např. delší lhůta na odstranění vady, pozdější nástup na odstranění vady atp.), přičemž je povinen na jejich odstranění nastoupit nejpozději do 3 kalendářních dní po jejich oznámení či vyžádání sjednání nápravy ze strany objednatele. U vad bránících provozu a užívání zrealizovaného díla, ohrožujících zejména bezpečnost zrealizovaného stavebního díla či majících charakter havárie je však zhotovitel povinen nastoupit k jejich odstranění nejpozději do 24 hodin po obdržení oznámení reklamace.

9.6. V případě, že vady na díle budou či jsou příčinou vad i na jiných částech provedeného díla, je zhotovitel povinen v dané lhůtě odstranit i veškeré tyto vzniklé a s původní vadou související vady. V případě, že vady na provedeném díle budou příčinou škod, zavazuje se zhotovitel škody uhradit.

9.7. Zhotovitel je povinen oznámit objednateli nastoupení na odstranění reklamované vady a objednatele k zahájení odstraňování vady přizvat. Odstranění reklamované vady je zhotovitel povinen objednateli prokázat a s objednatelem sepsat protokol o odstranění vady.

9.8. V případě, že zhotovitel v dané lhůtě nenastoupí na odstranění reklamované vady nebo v dané lhůtě reklamovanou vadu neodstraní, je objednatel oprávněn odstraněním vady pověřit jinou odbornou

osobu na náklady zhotovitele a zhotovitel je povinen uhradit veškeré náklady, které objednatel vynaložil na odstranění takovéto vady. Tímto není dotčeno právo objednatele na úhradu sjednané smluvní pokuty za prodlení s odstraněním reklamované vady.

9.9. Oznámení zjištěných vad a reklamaci v záruční době je objednatel oprávněn učinit písemně prostřednictvím doporučeného dopisu, datové schránky nebo e-mailem, přičemž objednatel má právo na bezodkladné a bezplatné odstranění reklamovaného nedostatku nebo vady. V reklamaci objednatel uvede popis vady, jak se projevuje a jakým způsobem požaduje vadu odstranit.

9.10. Reklamaci lze uplatnit nejpozději posledního dne záruční doby, přičemž i reklamace odeslaná v poslední den záruční doby se považuje za včas uplatněnou.

9.11. Doba od doručení oznámení zjištěné vady do odstranění vady se do záruční doby nezapočítává, tzn., že o tuto dobu se celková záruční doba dle této smlouvy automaticky prodlužuje.

9.12. Na provedenou opravu (odstranění reklamované vady) poskytne zhotovitel novou záruku ve stejné délce jako na nové dílo dle této smlouvy, která počíná běžet dnem předání a převzetí opravy potvrzením předávacího protokolu o odstranění vady oběma smluvními stranami.

X. Vlastnické právo k prováděnému předmětu smlouvy, licenční ujednání

10.1 Vlastníkem zhotovovaného díla je od počátku objednatel. Smluvní strany se dohodly na vyloučení § 2609 občanského zákoníku a zhotovitel není oprávněn dílo nebo jakoukoliv jeho část svépomocně prodat třetí osobě.

10.2 Každá samostatná část prováděného díla přechází do vlastnictví objednatele bez zástavního práva a jiných břemen:

- a) vznikem nároku zhotovitele na zaplacení ceny předmětné části díla uvedené ve zhotovitelem vystavené faktuře nebo
- b) zabudováním této části do stavebního díla,

přičemž moment přechodu vlastnictví koresponduje s dřívější ze shora označených možností. Nebezpečí škody na prováděném díle zůstává však u zhotovitele a na objednatele přechází až dnem následujícím po dni předání a převzetí díla mezi objednatelem a zhotovitelem.

10.3 Zhotovitel odpovídá za přechod vlastnických práv k označeným věcem bez právních vad; budou-li tyto věci zatíženy právními vadami (zejména zástavními právy apod.) je zhotovitel povinen zajistit odstranění těchto právních vad nebo uhradit částky nezbytné k odstranění těchto právních vad a současně odpovídá objednateli za jakoukoliv škodu vzniklou v souvislosti s existencí těchto právních vad na dotčených věcech.

10.4 Přechod vlastnického práva k dotčeným věcem na objednatele nezbavuje zhotovitele rizika nebezpečí škody na věci a povinnosti nakládat s předmětnými věcmi s péčí řádného hospodáře. Zhotoviteli nevznikají vůči objednateli ve vztahu k dotčeným věcem žádné nároky související s uložením těchto věcí, resp. péčí a dispozicí s těmito věcmi.

10.5 Zhotovitel poskytuje objednateli k veškerým hmotně zachyceným výsledkům své činnosti, které jsou plněním zhotovitele na základě této smlouvy a požívajících autorskoprávní ochranu výhradní a neomezenou licenci k využití dokumentace zajišťované zhotovitelem k dalšímu zpracování a pořizování rozmnoženin. Objednatel je oprávněn uzavřít podlicenční smlouvu, objednatel je oprávněn postoupit licenci třetí osobě, objednatel je oprávněn dokumentaci měnit. Licence je zhotovitelem poskytnuta objednateli bezúplatně (odměna je součástí ceny za dílo). Objednatel není povinen licenci využít. Zhotovitel prohlašuje, že je oprávněn licenci v daném rozsahu udělit.

XI. Poddodavatelé

11.1. Zhotovitel se zavazuje provést dílo přednostně s využitím vlastních kapacit (pracovníci v zaměstnaneckém poměru ke zhotoviteli). Ve výjimečných případech a po předchozím odsouhlasení objednatelem je zhotovitel oprávněn zajistit plnění části díla pomocí poddodavatele.

11.2. Poddodavatel je osoba, pomocí které zhotovitel plní určitou část díla nebo která má k plnění díla poskytnout určité věci či práva.

11.3. Všichni poddodavatelé musí být odsouhlaseni objednatelem. Zhotovitel je povinen předložit

objednateli k odsouhlasení seznamu poddodavatelů s uvedením jejich identifikačních údajů (minimálně obchodní jméno, IČO, DIČ a kontaktní údaje) a přesným popisem činností zajišťovaných poddodavatelem s procentuálním vyjádřením a cenou poddodavatelem realizovaných částí díla. U poddodavatele musí být prokázána odborná způsobilost pro provádění zamýšlených prací, což bude doloženo minimálně výpisem ze živnostenského rejstříku či obchodního rejstříku.

11.4. Pokud dojde ke změně poddodavatele, prostřednictvím kterého zhotovitel prokazoval v řízení k zadání zakázky kvalifikaci, musí být stejným způsobem a v minimálně stejném rozsahu v jakém byla prokazována kvalifikace v uskutečněném řízení k zadání zakázky prokázána kvalifikace i u takto nahrazeného poddodavatele. Pokud by zhotovitelem navrhovaný poddodavatel nesplňoval kvalifikaci alespoň v takovém rozsahu, v jakém ji splňoval poddodavatel původní, má objednatel právo takového poddodavatele odmítnout a zhotovitel má za povinnost předložit objednateli návrh jiného poddodavatele.

11.5. Zhotovitel koordinuje a v plném rozsahu ručí za své poddodavatele, za jejich plnění a za škody způsobené jejich činnostmi nebo nečinnostmi a je povinen zabezpečit ve svých poddodavatelských smlouvách splnění všech povinností vyplývajících zhotoviteli z této smlouvy. Na vyžádání objednatele je zhotovitel povinen objednateli tyto smlouvy předložit.

11.6. Poddodatelsky nelze zajistit osobu odpovědného vedoucího stavby (stavbyvedoucí) a jeho zástupce.

XII. Provádění díla

12.1. Zhotovitel je povinen veškeré práce, dodávky, služby a činnosti provádět v souladu s platnými právními předpisy a ustanoveními této smlouvy a jejími přílohami.

Dokumentace

12.2. Dokumentace, v souladu s níž je dílo prováděno, znamená veškerou dokumentaci potřebnou k provedení díla. Jedná se zejména o projektovou dokumentaci vyhotovenou objednatelem, resp. jím stanoveným subjektem (dokumentace pro územní rozhodnutí, dokumentace pro stavební povolení, dokumentace pro provedení stavby, změnová dokumentace, zadávací dokumentace atp.) a o projektovou dokumentaci či jakoukoliv případnou další a dodatečnou dokumentaci vypracovanou a schválenou v průběhu provádění díla (doplňující projekty, specifikace a pokyny, které jsou nezbytné pro řádné provádění prací a odstraňování vad díla atp.), která upravuje, doplňuje či podrobněji rozpracovává určité parametry projektu nebo řeší změny projektu (např. realizační projektová dokumentaci zhotovitele, dílenská dokumentace zhotovitele, změnová dokumentace atp.). Zhotovitel je povinen se touto dokumentací řídit a je jí vázán. Dílo provedené podle dokumentace neschválené objednatelem, není považováno za řádné provedené.

12.3. Zpracovává-li zhotovitel realizační projektovou nebo dílenskou dokumentaci musí být tato v souladu s dokumentací poskytnutou objednatelem, což zejména znamená, že stavební dílo realizované na základě realizační projektové dokumentace nesmí vykazovat parametry horší, než bylo stanoveno projektovou dokumentací pro provedení stavby. Realizační projektová dokumentace detailně rozpracovává dokumentaci zadavatele, resp. objednatele a musí obsahovat konkrétní názvy a specifikace použitých materiálů, výrobků, zařízení, řešení a technologických postupů a po jejím odsouhlasení ze strany objednatele se stává takovátou dokumentací závaznou. Zhotovitel může použít jako realizační projektovou dokumentaci zpracovanou dokumentaci pro provedení stavby, kterou však musí doplnit o konkrétní názvy a specifikace použitých materiálů, výrobků, zařízení, řešení a technologických postupů.

12.4. Zhotovitel je povinen na vlastní náklady a včas připravit v ucelené podobě veškerou dokumentaci a podklady, jakož i další dokumenty – tj. zejména grafické, výkresové a textové části dokumentace, cenové kalkulace, propočty a zdůvodnění, nezbytné k procesům, v jejichž rámci budou vydávány pokyny personálu zhotovitele, k rozhodovacím procesům a legislativním procesům. Objednatel je oprávněn kontrolovat přípravu dokumentace zhotovitele. V rámci zpracovávání dokumentace je zhotovitel povinen konzultovat jím zpracovávanou dokumentaci s objednatelem, jakož i provést včasné odsouhlasení takovéto dokumentace s objednatelem.

12.5. Zajištění podkladů a zpracování návrhů řešení pro případné změny stavby či rozhodnutí o dalším postupu při provádění díla, ať již jsou iniciovány jakýmkoliv subjektem, je povinen bez zbytečného odkladu připravit a zpracovat zhotovitel, a to včetně specifikace případných dopadů na realizaci a náklady stavby. Zhotovitel je při návrhu povinen dodržovat pravidla hospodárnosti, efektivnosti a účelnosti vynaložených finančních prostředků. Objednatel či jeho zástupce je oprávněn tyto návrhy připomínkovat a na jejich

základě dohodnout řešení, které zhotovitel zpracuje do finální podoby k odsouhlasení a následné realizaci. Nepřipraví-li výše uvedené podklady a návrhy řešení zhotovitel, je objednatel oprávněn takovéto dokumenty zajistit na náklady zhotovitele sám. Případné projednání změn staveb se stavebním úřadem a jinými souvisejícími subjekty zajišťuje a koordinuje zhotovitel s případným spolupůsobením objednatele.

12.6. Projektové dokumentace zpracovávané zhotovitelem má zhotovitel povinnost před zahájením patřičných stavebních prací předložit objednateli k odsouhlasení. Vznikne-li potřeba úpravy dokumentace, pak má zhotovitel povinnost do dokumentace zapracovat úpravy a připomínky a poté ji v čistopise předat v tištěné a elektronické editovatelné (formát DWG verze 2000, DOC, XLS) i needitovatelné (formát PDF) podobě objednateli.

12.7. Odsouhlasení dokumentací, dokladů a postupů zhotovitele objednatelem je nutnou podmínkou pro možnost plnění předmětu smlouvy a provedení stavebních prací dle takovéto dokumentace. Není-li stanoveno jinak, účastní se procesu odsouhlasení dokumentace zhotovitel a objednatel. Objednatel může k odsouhlasení přizvat osobou vykonávající dozor stavebníka a autora projektové dokumentace poskytnuté objednatelem, resp. osobu vykonávající autorský dozor. Odsouhlasení ze strany objednatele znamená ověření souladu požadavků objednatele specifikovaných zadávací dokumentací nikoliv kontrolu a potvrzení správnosti zpracovaných dokumentací a podkladů zhotovitele. Za správnost zhotovitelem zpracované dokumentace a poskytnutých podkladů ručí zhotovitel.

Prostor pro provádění stavebních prací

12.8. Prostorem pro provádění prací a pro dodání plnění zhotovitele (dále jen „staveniště“) se rozumí nezbytně nutný prostor (vnější i vnitřní) pro realizaci stavebních prací a pro vybudování zařízení staveniště určený zápisem o předání a převzetí staveniště a zadáním stavby. Bude-li zhotovitel pro zhotovení stavby potřebovat prostor větší, zajistí si jej sám a na vlastní náklady. Prostor staveniště je společný s částí stavby investora Správa a údržba silnic Jihomoravského kraje, příspěvková organizace kraje.

12.9. Zhotovitel se seznámil se stavem staveniště a poměry na něm a je si vědom skutečnosti, že předané staveniště nemusí být právě práv třetích osob.

12.10. Zhotovitel je oprávněn prostor staveniště užívat výhradně k naplnění účelu této smlouvy. Zhotovitel omezí svou činnost pouze na prostor staveniště a na jakékoliv další prostory, které může zhotovitel získat a objednatel je odsouhlasil jako prostory staveniště. Zhotovitel podnikne všechna nezbytná opatření k tomu, aby vybavení zhotovitele a personál zhotovitele zůstal na staveništi a v těchto dalších prostorech. Zhotovitel není oprávněn využívat staveniště k ubytování nebo nocování osob.

12.11. Zhotovitel je zejména povinen:

- a) vymezit obvod prostoru staveniště a tento jednoznačně oddělit oplocením či jiným adekvátním ohraničením zamezujícím vstupu nepovolaných osob,
- b) zajistit vytýčení veškerých inženýrských sítí a ověřit průběhy ostatních vedení v prostoru staveniště,
- c) zajistit označení staveniště, tj. umístit na staveništi informační tabuli s identifikačními údaji o stavbě a účastnících výstavby a tyto údaje udržovat v aktuálním stavu,
- d) zajistit osvětlení a ostrahu staveniště tak, aby bylo zabráněno škodám a úrazům,
- e) vybudovat zařízení staveniště a to tak, aby objednateli či žádnému jinému subjektu nevznikly žádné škody při jeho provozování. Provozní, hygienické a případně i výrobní zařízení staveniště zabezpečuje a vybuduje zhotovitel v souladu se svými potřebami a v souladu s projektovou dokumentací. Jako součást zařízení staveniště zajistí zhotovitel i rozvod potřebných médií na staveništi a jejich připojení na odběrná místa. Zhotovitel je povinen zabezpečit samostatná měřicí místa pro tato média. Náklady na projekt, vybudování, zprovoznění, údržbu, likvidaci a vyklizení zařízení staveniště jsou zahrnuty ve sjednané celkové ceně,
- f) zajistit odvod srážkových, odpadních, technologických vod a případných podzemních vod při provádění stavby ze staveniště a zajistit, aby nedocházelo k podmáčení staveniště ani okolních ploch nebo objektů. Pokud k této činnosti využije veřejných stokových sítí, je povinen tuto skutečnost projednat s vlastníkem těchto sítí,
- g) zajistit ochranu vegetace, vodních zdrojů, komunikací a ploch vyskytujících se na staveništi a v bezprostřední blízkosti stavby,

12.12. Zhotovitel odpovídá za provoz na staveništi a v jeho bezprostředním okolí a je povinen zajistit organizaci dopravy v průběhu provádění stavebních prací. K tomuto účelu je zhotovitel zejména povinen:

- a) zajistit, aby přístup na staveniště a trasy pro dopravu materiálů respektovaly projektovou dokumentaci a požadavky vlastníků pozemků, přes které jsou tyto trasy vedeny. V případě změny přístupových tras zajistit patřičná projednání a jejich zřízení.
- b) zajistit bezpečný vjezd i výjezd ze staveniště.
- c) zajistit trvalé přístupy a příjezdy k částem objektů, nemovitostí, provozoven a pozemků, které jsou v bezprostředním kontaktu se staveništěm a které jsou dotčené stavební činností,
- d) zajistit trvalé přístupy a příjezdy k částem objektů, nemovitostí, provozoven a pozemků, ke kterým přes staveniště vede příjezdový a přístupový koridor,
- e) zabezpečit a zřetelně vyznačit komunikační trasy na staveništi a přístupové komunikační trasy na staveništi včetně náhradních komunikačních tras a tyto trasy udržovat v provozuschopném a čistém stavu (např. provedení provizorního zpevnění trasy, odstraňování překážek v trase, průběžné udržování čistoty na veškerých komunikacích, zajištění průběžného čištění veškerých vozidel a techniky od nečistot před výjezdem ze staveniště atp.)
- f) zajistit organizaci odvozu odpadů z dotčených a stavbou ovlivněných nemovitostí.

12.13. Zhotovitel je povinen udržovat na převzatém staveništi pořádek a čistotu. Zhotovitel je povinen na staveništi zajistit organizované ukládání materiálu a vybavení zhotovitele, a to výlučně pouze potřebného; veškerý nepotřebný a nadbytečný materiál a vybavení musí být zhotovitelem průběžně odstraňován. Zhotovitel je povinen průběžně a neprodleně odstraňovat veškeré odpady včetně odpadů osobní povahy (zhotovitelem vyprodukovaný komunální odpad), suť, pomocné konstrukce a nečistoty vzniklé jeho činnostmi, a to jak v rámci staveniště, tak mimo rozsah pracovního prostoru (např. znečištění komunikací, sousedních pozemků a staveb atp.). Pokud dojde ze strany zhotovitele k porušení těchto povinností a ani na výzvu objednatele nedojde k nápravě, má objednatel právo pověřit vyčištěním jiný subjekt a náklady objednatele takto vzniklé účtovat k tíži zhotovitele.

12.14. Vyskytují-li se v rámci staveniště či v prostoru ovlivnitelném stavební činností zařízení či objekty, které mohou být ovlivněny provozem stavby (např. prašností, vibracemi, hlukem apod.) je povinností zhotovitele provést veškerá dostatečná i preventivní opatření tak, aby nedošlo k poškození těchto zařízení či objektů. Zhotovitel je povinen provádět účinná opatření na omezení negativních vlivů provádění stavebních prací a separovat místa a prostory jím prováděných stavebních prací od okolních prostor a zabezpečit tak jejich neovlivnění stavební činností. Dojde-li i přes veškerá učiněná opatření k ovlivnění prostor, objektů a zařízení (znečištění a zaprášení ploch, fasád, komunikací, popraskání objektů atp.) je zhotovitel povinen sjednat a provést nápravu. Pokud dojde ze strany zhotovitele k porušení těchto povinností a ani na výzvu objednatele nedojde k nápravě, má objednatel právo pověřit nápravou jiný subjekt a náklady objednatele takto vzniklé účtovat k tíži zhotovitele.

12.15. Pro případ krádeže či poškození pracovního zařízení nebo materiálu neposkytuje objednatel žádných záruk, náhrad či časových kompenzací. Zhotovitel ručí též za veškerý již zabudovaný materiál a dodávky ohledně poškození a krádeže až do předání řádně provedeného předmětu smlouvy.

12.16. Bude-li třeba, je zhotovitel povinen pro prostor staveniště vypracovat požární řád, poplachové směrnice stavby, provozně dopravní řád stavby či jakýkoliv jiný dokument a tyto pak viditelně na staveništi umístit. Je-li nutné vybavit prostor staveniště hasicími prostředky, pak je zhotovitel povinen tak učinit.

12.17. Zhotovitel je povinen dodržovat všechny podmínky vlastníků, správců nebo uživatelů staveb a pozemků, na nichž se nachází staveniště, a na kterých se pohybuje v rámci přístupu na staveniště a nese veškeré důsledky a odpovídá za škody vzniklé jejich nedodržením. Zhotovitel je povinen si zařídit příp. správní rozhodnutí potřebná ke zbudování zařízení staveniště, skládek, meziskládek aj.

12.18. Zhotovitel není oprávněn na pozemcích, které nejsou ve vlastnictví objednatele bez předchozí dohody s vlastníkem pozemku zřizovat jakékoliv skládky materiálu, po těchto pozemcích se bezprizorně pohybovat, přistupovat přes ně jiným než dohodnutým způsobem na stavbu či jinak zasahovat do vlastnického práva majitelů těchto pozemků. Staveniště na těchto pozemcích je povinen jednoznačně vymezit např. oplocením či jiným vhodným způsobem.

12.19. Zhotovitel je povinen zajistit objednateli a osobám vykonávajícím funkci dozoru stavebníka a autorského dozoru odpovídající předpoklady pro výkon jejich funkce při realizaci stavebních prací.

12.20. Objednatel nebo jím pověřené osoby mají za účelem kontroly prováděných prací zhotovitelem neomezený přístup na staveniště.

Stavební deník

12.21. Při provádění stavebních prací je zhotovitel povinen vést ode dne převzetí staveniště samostatný stavební deník, do kterého je povinen zapisovat všechny skutečnosti rozhodné pro plnění smlouvy. Obsahové náležitosti a způsob vedení stavebního deníku stanovují příslušné právní předpisy. Součástí stavebního deníku jsou případné samostatné zápisy z konání kontrolních dnů. Povinnost vést stavební deník končí dnem předání a převzetí dokončených stavebních prací a odstraněním vad bránících užívání, pokud se tyto vyskytly. Samostatná evidence bude vedena o odstraňování veškerých ostatních vad a o odstraňování případných vad po dobu záruční doby.

12.22. Zhotovitel je povinen stavební deník v pravidelných intervalech dohodnutých při předání staveniště předkládat objednateli, či zástupci objednatele ke kontrole.

12.23. Zhotovitel je povinen stavební deník chránit před zcizením a poškozením. Během pracovní doby musí být stavební deník na stavbě trvale přístupný.

12.24. Zápisy ve stavebním deníku či jakékoliv jiné zápisy, resp. jiné dokumenty a jiné dohody vzniklé při realizaci předmětu smlouvy se nepovažují za změnu smlouvy ani nezakládají nárok na změnu smlouvy či jakýkoliv jiný nárok zhotovitele. Tuto smlouvu je možné změnit pouze formou písemných a číslovaných dodatků.

Provádění prací

12.25. Při realizaci prací může dojít k souběhu jiných prací a dodávek zajišťovaných ze strany objednatele či třetích stran a souvisejících s plněním předmětu této smlouvy. Zhotovitel je v takovém případě povinen akceptovat pokyny objednatele a je povinen zajistit časovou, prostorovou a věcnou koordinaci postupu jím zajišťovaných jednotlivých prací a dodávek s dodávkami a pracemi zajišťovanými ze strany objednatele. Pro dodávky objednatele je zhotovitel v předem dohodnutém termínu, neohrožujícím termíny plnění jednotlivých fází předmětu této smlouvy, povinen zajistit součinnost a v případě provádění vlastních stavebních prací i požadovanou stavební připravenost.

12.26. Věci, které jsou potřebné k provedení díla, je povinen opatřit zhotovitel. Stavební materiály, polotovary a díly, které budou zhotovitelem použity pro stavební dílo, musí souhlasit jak s projektem, tak s technickými normami a jejich vlastnosti musí být prokázány patřičným způsobem v souladu s platnými právními předpisy. Vhodnost těchto materiálů musí být objednateli prokázána zhotovitelem před jejich použitím. Toto se vztahuje i na materiály a výrobky poddodavatelů. Nebude-li stanoveno jinak, budou veškeré vzorky materiálů a zabudovávaných zařízení, které budou při stavbě použity, před jejich objednáním a aplikací vyvzorkovány ve variantách a dokladovány technickým listem a odsouhlaseny projektantem, objednatelem a dozorem stavebníka bez jakýchkoliv dalších nároků zhotovitele. Připouští se pouze nové materiály a první jakost materiálů, nebude-li objednatelem určeno jinak.

12.27. Zhotovitel je povinen mít plnou kontrolu nad prováděním díla, zejména pak nad prováděnými stavebními pracemi, které musí účinně řídit, koordinovat a dohlížet na ně tak, aby zajistil, že dílo bude provedeno ve smluvených termínech a bude odpovídat této smlouvě, a že stavební práce odpovídají projektové dokumentaci. Výlučně je zhotovitel zodpovědný za použité stavební a konstrukční prostředky, metody, techniky užití technologie a za koordinaci různých částí stavby, a to zejména za bezpečnost a stabilitu konstrukcí na staveništi a za přiměřenost a bezpečnost veškerých užitných technologických postupů.

12.28. Veškeré odborné práce musí vykonávat pracovníci zhotovitele, kteří mají příslušné oprávnění a kvalifikaci; doklady o tom je zhotovitel povinen na požádání objednateli doložit. Realizace nových vedení inženýrských sítí budou provedeny subjektem, který je držitelem patřičných oprávnění k takové činnosti. Práce budou provedeny v souladu s obecně platnými požadavky vlastníka, resp. správce sítí včetně např. předepsaných zkoušek a zdokumentování skutečného provedení stavby.

12.29. Zhotovitel je povinen stanovit pro provedení prací minimálně jednoho odpovědného vedoucího stavby a zástupce vedoucího stavby vybavených odpovídající kvalifikací a zkušenostmi pro vykonávanou činnost, z nichž alespoň jeden je po celou dobu pracovní doby přítomen na staveništi (stav, kdy je staveniště bez přítomnosti takovéto osoby je nepřístupný) a je k dispozici objednateli a osobám vykonávajícím funkci dozoru stavebníka a autorského dozoru.

12.30. Zhotovitel je povinen k včasnému provedení předmětu smlouvy nasadit potřebný počet odborných pracovníků a k tomu příslušný počet pomocných pracovníků. Objednatel je oprávněn od zhotovitele požadovat, aby pracovníci, kteří nedosahují potřebné kvalifikace či znalosti byli ze stavby vyloučeni a nahrazeni kvalifikovanými silami. Současně je objednatel oprávněn požadovat bezpodmínečné odvolání pracovníků zhotovitele při hrubém porušení pracovní kázně a pracovních povinností, bezpečnosti práce a

požití alkoholu.

12.31. Zhotovitel není oprávněn svévolně přerušit stavební práce bez předchozího písemného souhlasu nebo pokynu objednatele.

12.32. Zhotovitel je povinen poskytnout součinnost a spolupracovat s objednatelem, s osobami vykonávajícími funkci dozoru stavebníka a autorského dozoru a s koordinátorem BOZP, pakliže jsou tyto pro stavbu ustanoveny. Zhotovitel je povinen poskytnout součinnost a spolupracovat taktéž se zástupci jiných určených institucí a orgánů (např. orgán státní památkové péče, stavební úřad aj.).

12.33. Zhotovitel se při provádění prací zavazuje dodržovat předpisy BOZP a požární ochrany a v plné míře odpovídá za bezpečnost a ochranu zdraví všech účastníků stavebního procesu. Zejména pracovníky, kteří provádějí vlastní stavební práce je zhotovitel povinen vybavit patřičnými ochrannými pomůckami.

12.34. Zhotovitel je při provádění prací povinen zajistit veškerá bezpečnostní opatření na ochranu osob a majetku jak v rámci prostoru staveniště, tak mimo prostor staveniště, jsou-li tyto prostory dotčeny či ovlivněny prováděním prací zhotovitele (např. prostor veřejných prostranství nebo komunikací ponechaných v užívání veřejnosti jako např. podchody pod lešením). Zhotovitel je povinen udržovat staveniště i nedokončenou stavbu v takovém stavu, aby bylo nebezpečí hrozící všem osobám pohybujícím se na staveništi a v jeho blízkosti odstraněno. Zhotovitel je dále povinen učinit veškerá nezbytná opatření k ochraně životního prostředí a to jak přímo na staveništi, tak i mimo ně v rozsahu, který účinně zamezí poškození nebo ohrožení zdraví nebo života osob a majetku emisemi, hlukem nebo jiným způsobem v příčinné souvislosti s prováděním stavebních prací.

12.35. Zhotovitel není oprávněn nad rámec prováděných prací zbytečně nebo nevhodně omezovat provoz objektů a prostor sousedících se staveništem nebo se nacházejících na staveništi, zamezovat přístupu veřejnosti a zaměstnanců do takových objektů, omezovat pohodlí veřejnosti, omezovat přístup a užívání veškerých komunikací a chodníků, bez ohledu na to, zda jsou veřejné nebo v držení objednatele nebo jiných osob. Zhotovitel se zavazuje odškodnit objednatele nebo jiné oprávněné osoby a zajistit, aby jim nevznikla újma v případě důsledků takového zbytečného nebo nevhodného omezování.

12.36. Při provádění prací ovlivňujících provoz stávajících objektů nebo majících vliv na jeho bezpečnost anebo na bezpečnost na veřejných cestách a prostranstvích je zhotovitel povinen na vlastní náklady provést všechna potřebná opatření, jakými jsou označení, ohrazení, osvětlení apod. Mimo to musí udržovat v čistotě veškeré příjezdové a přístupové silnice a cesty k objektu jakož i komunikační trasy a prostory v objektu samém, které nejsou dotčeny stavební činností, ale slouží např. jako zásobovací trasy nebo dočasné rozšíření staveniště. Při použití cizích pozemků je zhotovitel povinen provést nutná jednání a nést případné vzniklé náklady.

12.37. Zhotovitel je vlastníkem všech věcí nezbytných k realizaci trvalých, popř. dočasných konstrukcí, které vnesl na staveniště včetně strojů a jiných mechanismů a je nositelem nebezpečí škod na nich vzniklých nebo jimi vyvolaných.

12.38. Zhotovitel je povinen používat pouze takové stroje a zařízení a technologické postupy, které splňují příslušné normy a předpisy. Pokud se během provádění zjistí opak, je zhotovitel povinen takový stroj a zařízení ze stavby odstranit a veškeré případně způsobené škody takovýmto vybavením napravit.

12.39. Vlivem činnosti zhotovitele nesmí dojít ke škodám na nově budovaných a stávajících objektech, inženýrských sítích atp. Případně vzniklé škody hradí zhotovitel. V případě, že zhotovitel bude používat stroje, které vyvolávají vibrace a otřesy, zajistí taková opatření, aby na blízkých stávajících objektech nedošlo vlivem stavební činnosti ke škodám. Případně vzniklé škody a jejich odstranění hradí zhotovitel.

12.40. Zhotovitel se zavazuje, že odpady, suť a znečištění vznikající při realizaci stavebního díla odstraní na svoje náklady ihned po provedení příslušných prací a taktéž k tomu, že bude zajišťovat pravidelné a okamžité čištění ploch stavební činností dotčených (např. čištění zaprášených a znečištěných přístupových tras v objektech, dotčených pozemcích atp.). Pokud tak zhotovitel nebude postupovat, je oprávněn zajistit toto objednatel na náklady zhotovitele.

12.41. Zhotovitel je povinen v průběhu stavby zaznamenávat do jednoho obsahově kompletního vyhotovení projektové dokumentace veškeré změny, které vznikly při provádění stavby.

12.42. Případné záměny materiálů požadované nebo navrhované jednou ze smluvních stran musí být vzájemně odsouhlaseny v dostatečném předstihu před jejich objednáním a aplikací.

12.43. V případě potřeby a v návaznosti na prováděné práce zajistí zhotovitel na svoje náklady patřičná povolení pro realizaci stavby, jako např. povolení pro zásah do veřejného prostranství dle stavebního

zákona, zvláštní užívání komunikací, stanovení dočasného dopravního značení, zajištění dopravního značení k dopravním omezením, jeho údržbu a přemísťování a následné odstranění atp.

12.44. Zhotovitel je povinen splnit podmínky správců dotčených inženýrských sítí (např. zejména ohlášení zahájení a ukončení prací v jejich těsném sousedství), podmínky dotčených orgánů státní správy, podmínky vydaných rozhodnutí a povolení, podmínky vlastníků pozemků či nemovitostí na nichž se stavba realizuje, podmínky sousedních vlastníků pozemků či nemovitostí a veškeré ostatní podmínky s plněním předmětu smlouvy související.

12.45. Zhotovitel není oprávněn nárokovat úhradu a objednatel nemá povinnost uhradit zhotoviteli práce, dodávky nebo jakékoliv další činnosti a výkony provedené zhotovitelem při realizaci předmětu smlouvy, které byly provedeny v rozporu s ustanoveními této smlouvy - tj. zejména byly provedeny bez předchozího projednání a schválení objednatelem, byly provedeny v rozporu s odsouhlasenou projektovou dokumentací, byly provedeny nad rámec této smlouvy bez písemného pověření objednatelem.

12.46. Případné vícepráce, vícenáklady, méněpráce či příprava podkladů a zpracování návrhů řešení pro případné změny stavby či rozhodnutí o dalším postupu při realizaci stavebního díla nemají vliv na konečný termín provedení díla, pokud se strany nedohodnou jinak.

12.47. Zhotovitel je povinen pravidelně kontrolovat stav sousedících pozemků, objektů a prostor. Pakliže dojde při provádění stavebních prací u sousedních pozemků, objektů či prostor k poruchám či poškození v souvislosti s prováděním stavebních prací zhotovitele (a to i estetickému), je tyto defekty zhotovitel povinen na vlastní náklady neprodleně odstranit.

12.48. Zhotovitel zodpovídá objednateli za správné umístění všech částí stavebního díla, zavazuje se na vlastní náklady napravit všechny případné chyby a vady, v rozmístění, výškách, rozměrech nebo trasování stavby, a to za způsobem dohodnutým s objednatelem nebo jeho pověřeným zástupcem.

12.49. Za účelem kontroly průběhu provádění díla budou organizovány kontrolní dny v termínech nezbytných pro řádné provádění kontroly, a to v dohodnutých intervalech při začátku provádění díla.

12.50. Objednatel je oprávněn kontrolovat provádění díla v každé fázi jeho realizace. Zjistí-li objednatel, že zhotovitel postupuje v rozporu s touto smlouvou, je objednatel oprávněn dožadovat se toho, aby zhotovitel odstranil vady vzniklé vadným prováděním a plnil dílo řádným způsobem. Jestliže zhotovitel tak neučiní ani v přiměřené lhůtě mu k tomu poskytnuté a postup zhotovitele by vedl nepochybně k podstatnému porušení smlouvy, je objednatel oprávněn odstoupit od smlouvy. Zhotovitel je v takovém případě, bez jakýchkoliv dalších nároků vůči objednateli a je povinen uhradit objednateli veškeré škody vzniklé z důvodu porušení smlouvy zhotovitelem.

12.51. Prováděné stavební dílo nebo jeho část vykazující prokazatelný nesoulad s projektovou dokumentací či pokyny objednatele je zhotovitel povinen neprodleně odstranit; stejně tak je zhotovitel povinen odstranit vadné materiály, zařízení či výrobky použité při realizaci stavebního díla a nahradit je bezvadnými včetně opětovného provedení prací, a to bez jakéhokoliv nároku vůči objednateli. V opačném případě je objednatel oprávněn odstranit nedostatky sám nebo prostřednictvím třetí osoby k tíži zhotovitele. Objednatel nebo jeho zástupce je oprávněn dát pracovníkům zhotovitele či poddodavatelům zhotovitele příkaz přerušit práce, pokud zhotovitel poskytuje vadné plnění nebo jinak porušuje tuto smlouvu či právní předpisy, pokud odpovědný vedoucí stavby či jeho zástupce není přítomen na staveništi, je-li ohrožena bezpečnost nebo provádění stavebního díla, je-li ohrožen život nebo zdraví pracovníků zhotovitele nebo hrozí-li jiné vážné škody. Zhotovitel je pak na základě pokynu objednatele povinen přerušit práce do doby odstranění příčiny, pro kterou byly práce přerušeny. Při každém přerušení prací je zhotovitel objednateli povinen navrhnout opatření zabezpečující nejúčinnější a nejefektivnější způsob odstranění vad či překážek provádění předmětu smlouvy a je povinen tyto vady a překážky odstranit v nejkratší možné lhůtě. Po odstranění vad nebo překážek je zhotovitel povinen pokračovat v řádném plnění předmětu smlouvy. Přerušení prací, které nastalo z důvodu poskytování vadného plnění nebo porušení povinností zhotovitelem, nezakládá jakýkoliv nárok zhotovitele na prodloužení žádného z termínů, k jejichž splnění je zhotovitel touto smlouvou vázán ani k jakékoliv jiné náhradě.

12.52. Jakékoliv vynaložené náklady objednatele vzniklé z důvodu nesplnění povinností zhotovitele dle této smlouvy jsou započitatelné na kterékoliv plnění objednatele vůči zhotoviteli nebo vymahatelné po zhotoviteli přímo.

12.53. Objednatel si ponechává právo vyžadovat až do převímky dokončeného předmětu smlouvy přezkoušení kvality materiálů na náklady zhotovitele.

12.54. Příkazy a doplňující dokumenty, které jsou nezbytné za účelem řádného provádění prací na

zhotovení díla a odstranění jeho vad má právo zhotoviteli vydávat pouze objednatel nebo osoba pověřená objednatelem. Zhotovitel je povinen se těmito příkazy a dokumenty bezvýhradně řídit a je jimi vázán.

12.55. V případě dotčení majetku třetích osob v souvislosti s realizací stavebních prací je zhotovitel povinen tato dotčení protokolárně vypořádat. Na pozemcích je povinen respektovat požadavky vlastníků těchto pozemků.

12.56. Zhotovitel zajistí, aby v každém okamžiku stavby byly stavbou dotčené nemovitosti a prostory přístupny orgánům integrovaného záchranného systému (policie, hasiči, zdravotníci apod.) a to zejména organizací výstavby tak, aby mechanismy či aktuální rozestavenost stavby nebránily zásahu složek integrovaného systému.

12.57. Ve vazbě na termíny a obsah plnění předmětu této smlouvy má zhotovitel vůči objednateli zejména následující oznamovací a potvrzovací povinnosti:

a)	Informovat objednatele o činnostech, které mohou narušit běžný provoz objednatele či uživatele v rámci plnění předmětu smlouvy (např. výpadek v dodávkách elektrické energie, omezení přístupu atp.)	nejméně 3 pracovní dny předem
	Pokud zhotovitel tento závazek nesplní, je povinen uhradit případně vzniklé škody a náklady objednatele, které nesplněním této povinnosti zhotovitele objednateli vznikly.	
b)	Vyzvat objednatele ke kontrole prací, které budou v dalším postupu prací zakryty nebo se stanou nepřístupnými	nejméně 3 pracovní dny předem
	Pokud zhotovitel tento závazek nesplní, je povinen umožnit objednateli provedení dodatečné kontroly a nese náklady s tím spojené. Jestliže se přes řádně učiněnou výzvu objednatel ke kontrole zakrývaných prací nedostaví, je zhotovitel oprávněn pokračovat v pracích.	
c)	vyzvat příslušné správce inženýrských sítí a veškeré jiné zainteresované subjekty (např. uživatele a vlastníky nemovitostí, jimž se upravují v souvislosti se stavbou inženýrské sítě atp.) ke kontrole prací, které budou v dalším postupu prací zakryty nebo se stanou nepřístupnými	v dostatečném časovém předstihu pro možnost bezproblémového provádění díla
	Pokud zhotovitel tento závazek nesplní, je povinen umožnit subjektům provedení dodatečné kontroly a nese náklady s tím spojené	
d)	Oznámit termín provádění zkoušek za účelem prokázání vlastností stavby či rozhodnutí o dalším postupu stavebních prací	nejméně 3 pracovní dny předem
	Po provedení zkoušek uskutečněných za účasti objednatele zhotovitel seznámí objednatele písemně s jejich výsledky. Objednatel si vyhrazuje právo se k výsledkům zkoušek vyjádřit a v případě pochybností o jejich průkaznosti nařídí jejich opakování. Náklady na opakované zkoušky jdou k tíži zhotovitele v případě, že jejich výsledky prokáží pochybnosti objednatele.	
e)	Předložit a s objednatelem odsouhlasit veškeré vzorky dodávaných materiálů, vybavení a zařízení, které budou v rámci provádění díla použity, tak aby byl proces odsouhlasení ukončen	před objednáním a dodáním (co nastane dříve)
	Není-li stanoveno jinak, předkládají se alespoň 3 různé vzorky. Odsouhlasené materiály, vybavení a zařízení není zhotovitel oprávněn změnit bez předchozího souhlasu ze strany objednatele.	
f)	Předložit a s objednatelem projednat a odsouhlasit ucelenou dokumentaci zhotovitele (realizační dokumentaci, dílenskou dokumentaci a jinou dokumentaci zhotovitele), která bude použita pro provádění stavebních prací včetně stavebních detailů prováděných stavebních prací, tak aby byl proces odsouhlasení ukončen	nejpozději do dne zahájení provádění stavebních prací
	Projednanou a odsouhlasenou dokumentaci není zhotovitel oprávněn změnit bez předchozího souhlasu ze strany objednatele. Nebude-li projednání ze strany zhotovitele učiněno včas, nese zhotovitel veškeré riziko případných pozdějších změn a prodlžení.	

g) Předložit a s objednatelem projednat technologické postupy provádění stavebních prací, tak aby byl proces odsouhlasení ukončen	nejpozději do 3 pracovních dnů před zahájením stavebních prací
Projednané technologické postupy není zhotovitel oprávněn změnit bez předchozího souhlasu ze strany objednatele.	
h) Předložit a s objednatelem odsouhlasit seznam poddodavatelů	nejpozději před zapojením poddodavatele
i) Oznámit zahájení stavebních prací stavebnímu úřadu (v případě, že jsou práce realizovány na základě vydaných povolení stavebním úřadem).	v dostatečném časovém předstihu před zahájením prací
j) Oznámit případné zásahy do staveb a pozemků, které nejsou ve vlastnictví nebo ve správě objednatele vlastníkům těchto staveb, jakož i objednateli a dohodnout s nimi způsob provádění a předání stavebních prací.	v dostatečném časovém předstihu před zahájením prací
k) Oznámit zahájení stavebních prací vlastníkům a uživatelům okolních nemovitostí.	v dostatečném časovém předstihu před zahájením prací

Veškeré výzvy, oznámení a jiná dokladování zhotovitele vůči objednateli či třetím stranám musí být prokazatelně sděleny jak objednateli, tak subjektům, kterým jsou adresovány. Nedodržení výše uvedených povinností opravňuje objednatele k pozastavení provádění činností a prací zhotovitele, aniž by zhotoviteli vznikly jakékoliv nároky na úpravu smluvních podmínek (např. prodloužení termínu, neuplatnění sankcí ze strany objednatele atp.).

XIII. Předání a převzetí

13.1. Zhotovitel splní svůj závazek provést dílo dokončením a předáním kompletního stavebního díla (stavebních prací) a veškerých ostatních prací, dodávek a činností dle podmínek této smlouvy a to zejména ve smluvených termínech, kvalitě a rozsahu. Jsou-li veškeré práce a činnosti dokončeny ve smluvených termínech, kvalitě a schváleném rozsahu, jedná se o řádně provedené dílo.

13.2. O předání stavebních prací a předání dokončeného díla zhotovitelem a převzetí stavebních prací a převzetí dokončeného díla objednatelem sepiší smluvní strany této smlouvy předávací protokol (zápis). Zápisy o předání a převzetí budou písemně potvrzeny minimálně kontaktními osobami uvedenými v čl. I této smlouvy.

13.3. Současně s dílem a nejpozději při předání dokončeného díla je zhotovitel povinen předat objednateli veškeré dokumenty, plány a jiné doklady, které zhotovitel získal nebo měl získat v souvislosti s dílem či jeho provedením. Předávané doklady budou v potřebném počtu dle patřičných textů rozhodnutí, povolení a ujednání smlouvy. Originální doklady budou předány vždy v jednom originálním tištěném vyhotovení a budou seřazeny a vyvázány formou kompletního technického pořadače s uvedením obsahu všech předávaných dokladů. Dokumenty předávané ve více provedeních budou dále v jednom exempláři zařazeny do dalšího kompletního pořadače a ve zbylém počtu přiloženy samostatně. Kompletní elektronická podoba obsažená v pořadači bude předána na jednom kompletizovaném datovém nosiči.

13.4. Zhotovitel je povinen účastnit se úředního i jiného řízení k přejímce dokončených prací (např. prohlídka vedoucí k předčasnému užívání, závěrečná kontrolní prohlídka atp.). Jestliže by zúčastněné třetí strany (např. dotčené orgány, stavební úřad atp.) vznesly další oprávněné požadavky k již stanoveným požadavkům nebo připomínkovaly vady a nedostatky k provedeným pracem, je zhotovitelem povinen tyto vady a nedostatky neprodleně napravit.

Předání a převzetí stavebních prací (stavebního díla)

13.5. Jsou-li stavební práce dokončeny, či je povědomí zhotovitele o skutečnosti, že budou dokončeny, zhotovitel písemně vyzve, v dostatečném časovém předstihu objednatele k převzetí dokončeného stavebního díla (stavebních prací). Na základě návrhu uvedeného ve výzvě smluvní strany dohodnou harmonogram přejímky dokončeného stavebního díla tak, aby zajišťoval plynulé, souhrnné a hospodárné

předání a převzetí a možnost přizvání příslušných organizací i jiných osob, jejichž účast je pokládána za nezbytnou (např. budoucího uživatele díla, zástupce dotčených orgánů státní správy atp.).

13.6. Bude-li stavební dílo kolaudováno či jinak úředně legalizováno, musí být nejpozději v rámci přejímky dokončeného stavebního díla uskutečněna také závěrečná kontrolní prohlídka ze strany stavebního úřadu.

13.7. Zhotovitel je povinen zajistit u přejímacího řízení účast těch svých smluvních partnerů, jejichž účast je k předání a převzetí díla nutná.

13.8. Dokončené stavební dílo bude převzato i s drobnými vadami ve smyslu ust. § 2628 občanského zákoníku, které samy o sobě, ani ve spojení s jinými nebrání řádnému a bezpečnému užívání stavby. Zjištěné vady při předání stavebního díla budou uvedeny v předávacím protokolu, což bude považováno za výhradu objednatele ke stavebnímu dílu a akt převzetí stavebního díla objednatelem s výhradou těchto vad. S odstraňováním vad je nutno začít neprodleně tak, aby veškeré uvedené vady byly odstraněny zhotovitelem nejpozději ke dni předání a převzetí dokončeného díla. V případě, že vady budou či jsou příčinou vad i na jiných částech stavebního díla, je zhotovitel povinen v dané lhůtě odstranit i veškeré tyto vzniklé a s původní vadou související vady. Vady je zhotovitel povinen bez újmy ostatních práv objednatele odstranit bezplatně.

13.9. Objednatel není povinen převzít stavební dílo nebo jakoukoliv jeho dílčí část, která není řádně provedená, obsahuje vady bránící řádnému a bezpečnému užívání stavby, obsahuje nedodělky nebo se nepovažuje ve smyslu ustanovení této smlouvy za řádně provedené (např. stavební práce nejsou provedeny podle schválené dokumentace).

13.10. V případě, že vada stavebního díla nebrání užívání stavebního díla či nesnižuje estetickou a požadovanou kvalitativní hodnotu stavebního díla a není nedodělkem, poskytne zhotovitel objednateli přiměřenou slevu z celkové ceny, bude-li to navrženo ze strany objednatele k řešení záležitosti uvedené vady. Za přiměřenou slevu z celkové ceny se považuje sleva odpovídající výši nákladů, které je nutné vynaložit na odstranění vady.

13.11. Zhotovitel je povinen připravit, doložit a předat u přejímacích řízení dokončeného stavebního díla veškeré nezbytné doklady odpovídající povaze přejímky a vyplývající taktéž z případných patřičných rozhodnutí a povolení, zejména se tak jedná např. o originál stavebního deníku, projekt skutečného provedení stavebních prací, doklady o nakládání s odpady, revizní zprávy a protokoly o provedení zkoušek vztahujících se k charakteru stavebních prací, zápisy a osvědčení o zkouškách použitých zařízení a materiálů (certifikáty, prohlášení o shodě, atesty), technické listy, specifikace a návody na provozování a údržbu dodávaných a zabudovaných materiálů, výrobků a zařízení, v relevantním případě vytyčovací výkresy ověřené oprávněnou osobou, geometrické plány ověřené oprávněnou osobou a veškeré ostatní jiné a z povahy stavebních prací související nutné a potřebné doklady, jimiž bude prokázáno dosažení předepsané kvality a parametrů provedeného díla.

Předání a převzetí dokončeného díla

13.12. Nejpozději do 5 dnů po dokončení stavebních prací, nejpozději však v poslední den doby plnění, zhotovitel písemně vyzve, v dostatečném časovém předstihu objednatele k převzetí dokončeného díla. Na základě návrhu uvedeného ve výzvě smluvní strany dohodnou harmonogram přejímky dokončeného díla tak, aby zajišťoval plynulé, souhrnné a hospodárné předání a převzetí a možnost přizvání příslušných organizací i jiných osob, jejichž účast je pokládána za nezbytnou (např. budoucího uživatele díla, zástupce dotčených orgánů státní správy atp.).

13.13. Dokončené dílo bude převzato protokolárně, čímž současně dojde k potvrzení odstranění veškerých vad převzatých stavebních prací a k potvrzení provedení veškerých prací, činností a dodávek zhotovitele dle této smlouvy. Protokol o předání a převzetí dokončeného díla neobsahuje tedy již žádné vady, nedodělky či závady. Objednatel je oprávněn odmítnout převzetí dokončeného díla pro jakékoliv vady – tedy i pro drobné vady nebo estetické vady či nedokončené činnosti zhotovitele. Výluku z tohoto protokolu mohou tvořit pouze sadové úpravy a plochy zeleně, avšak pouze v případě, že nejsou hlavním plněním dle této smlouvy (viz dále v textu).

13.14. Zhotovitel je povinen připravit, doložit a předat u přejímacích řízení dokončeného díla veškeré doklady odpovídající povaze přejímky a vyplývající z povahy díla a z této smlouvy.

13.15. Venkovní plochy pozemků dotčených činností zhotovitele musí být při předání dokončeného díla zhotovitelem čisté (zhotovitel je povinen zajistit jejich řádný finální čistý úklid) a musí být upraveny tak, aby byla možná jejich bezproblémová mechanizovaná údržba.

Předání a převzetí ploch zeleně

13.16. Jsou-li zřizovány nové plochy zeleně nebo dotčeny stávající plochy zeleně (např. umístěním ploch stavenišť) bude na předání těchto ploch v rámci předání dokončeného stavebního díla nebo na předání dokončeného díla přizván správce zajišťující údržbu těchto ploch, nezajistí-li si zhotovitel jeho souhlasné písemné stanovisko k provedeným pracem před zahájením přejímacího řízení.

13.17. Venkovní plochy zeleně, sloužící pro zařízení stavenišť či dotčené prováděním stavebních prací, musí být nejpozději při předání dokončeného díla dokončeny, musí být čisté a musí být upraveny tak, aby byla možná jejich bezproblémová mechanizovaná údržba. Způsob revitalizace těchto ploch je odvislá od jejich zasažení. Ozeleněné a zatravňované plochy, udržované mj. strojní čtyřkolovou sekačkou, musí být provedeny z ornice bez kameniva, hutněné válením, chemicky odplevelené, souvislé a nesmí obsahovat volné kameny, větve, kořeny, jakékoliv pozůstatky po stavební činnosti a neplánované nerovnosti, travní semeno musí být řádně zaseto a zapraveno a musí být vzrostlé a prosté plevele, u nově vysazovaných keřových porostů a okrasných trav bude jejich výsadba doplněna tkanou školkařskou textilií; poškozené keře a stromy musí být dle povahy ošetřeny nebo nahrazeny novými.

13.18. Nově prováděné sadové úpravy jakéhokoliv rozsahu musí být nejpozději při předání dokončeného díla zhotovitelem čisté a musí být upraveny tak, aby byla možná jejich bezproblémová mechanizovaná údržba. Ozeleněné a zatravňované plochy, udržované mj. strojní čtyřkolovou sekačkou, musí být provedeny z ornice bez kameniva, hutněné válením, chemicky odplevelené, souvislé a nesmí obsahovat volné kameny, větve, kořeny, jakékoliv pozůstatky po stavební činnosti a neplánované nerovnosti, travní semeno musí být řádně zaseto a zapraveno a musí být vzrostlé a prosté plevele, u nově vysazovaných keřových porostů a okrasných trav bude jejich výsadba doplněna tkanou školkařskou textilií; poškozené keře a stromy musí být dle povahy ošetřeny nebo nahrazeny novými.

13.19. Práce na zeleni a veškeré s ní související dodávky musí být nejpozději při předání a převzetí díla provedeny a dokončeny.

13.20. Travní plochy převede zhotovitel do správy objednatele až za předpokladu jejich požadované úpravy a vzhledu a nejdříve po provedené druhé seči travních ploch. Veškeré ostatní výsadby pak zhotovitel převede do správy objednatele až po roce od dokončení přejímacího řízení dokončeného díla. Údržbu, ošetřování a péči o jím provedené sadové úpravy provádí zhotovitel na vlastní náklady; údržbu ohlašuje zástupcům objednatele a o jejím provádění vede pravidelnou evidenci. Neprovádí-li zhotovitel řádnou péči o zeleň a nedojde-li na první výzvu objednatele k nápravě, je objednatel oprávněn údržbu provést na náklady zhotovitele; záruka zhotovitelem uvedená v této smlouvě tím není dotčena.

XIV. Smluvní pokuty

14.1. Pro případ porušení níže uvedených povinností zhotovitele sjednávají smluvní strany dále uvedené smluvní pokuty a zhotovitel se zavazuje tyto smluvní pokuty uplatněné objednatelem uhradit.

a)	V případě prodlení zhotovitele s termínem dokončení stavebního díla (stavebních prací)	0,2 % z celkové ceny díla včetně DPH za každý, byť i započatý den tohoto prodlení
b)	V případě prodlení zhotovitele s termínem provedení díla	0,2 % z celkové ceny díla včetně DPH za každý, byť i započatý den tohoto prodlení
c)	V případě přerušení provádění stavebních prací zhotovitelem bez souhlasu objednatele	5.000,- Kč za každý, byť i započatý den tohoto přerušení
d)	V případě zjištěného provádění díla či jeho části poddodavatelem, pro kterého objednatel neudělal souhlas, je-li souhlas v této smlouvě vyžadován	5.000,- Kč za každého takto zjištěného poddodavatele
e)	V případě zjištěné nepřítomnosti odpovědného vedoucího stavby nebo jeho zástupce na staveništi v pracovní době	2.000,- Kč za každý jednotlivý případ zjištění
f)	V případě prodlení zhotovitele s odstraněním reklamovaných vad v záruční době ve sjednaném termínu	5.000,- Kč za každou jednotlivou reklamovanou vadu a za každý, byť i započatý den tohoto prodlení

14.2. Smluvní pokuty za prodlení neplatí v případě, že nedodržení těchto termínů bylo způsobeno objednatelem nebo v důsledku vyšší moci. Nárok objednatele na uplatnění smluvní pokuty bude o tento časový úsek posunut.

14.3. Označil-li objednatel v reklamaci, že se jedná o vadu, která brání užívání, případně hrozí nebezpečí škody velkého rozsahu, sjednávají obě smluvní strany smluvní pokuty ve dvojnásobné výši.

14.4. Zhotovitel je oprávněn požadovat po objednateli zákonný úrok z prodlení z dlužné částky uvedené na vystavené faktuře za každý i započatý den prodlení s úhradou faktury.

14.5. Výši smluvních pokut považují smluvní strany za přiměřenou. Jednotlivé smluvní pokuty lze sčítat. Smluvní pokuty je povinností uhradit na základě písemné výzvy a vystavené faktury ve stanovené lhůtě k úhradě. Není – li lhůta stanovena, má se za to, že je smluvní pokuta splatná do 14 kalendářních dnů od jejího vyúčtování a termínem úhrady smluvní pokuty bude den, kdy došlo prokazatelně k odepsání částky z účtu smluvní strany, která má smluvní pokutu uhradit.

14.6. Smluvní strany se výslovně dohodly, že zaplacením smluvní pokuty nezaniká nárok na náhradu škody vzniklé porušením povinností zajištěných smluvní pokutou a nárok na nápravu v nejbližším možném termínu. Vedle smluvní pokuty se tak lze souběžně domáhat i náhrady škody v celém rozsahu.

14.7. Zhotovitel se zavazuje uhradit objednateli veškeré platby, smluvní pokuty a škody, které byl objednatel nucen vynaložit z důvodu nedodržení podmínek pravomocných rozhodnutí, pravidel financování projektu, závazných vyjádření orgánů státní správy nebo nedodržení jednotlivých ustanovení této smlouvy na straně zhotovitele.

14.8. Pokud závazek provést dílo zanikne provedením díla, nezaniká nárok na smluvní pokutu, která souvisí s dřívějším porušením povinnosti.

XV. Ukončení smlouvy

15.1. Tuto smlouvu lze ukončit písemnou dohodou smluvních stran nebo odstoupením od této smlouvy.

15.2. Od této smlouvy může odstoupit kterákoliv smluvní strana, poruší-li druhá smluvní strana smlouvu podstatným způsobem. Nejdříve však musí druhou stranu vyzvat písemně k odstranění podstatného porušení smlouvy, které musí být provedeno do 7 kalendářních dnů od doručení této výzvy. Pokud druhá strana do tohoto termínu podstatné porušení této smlouvy neodstraní, nastávají právní účinky odstoupení od smlouvy následujícím dnem.

15.3. Porušením této smlouvy podstatným způsobem se rozumí zejména:

- a) prodlení zhotovitele se splněním termínu pro dokončení stavebních prací delším než 30 dnů,
- b) prodlení zhotovitele se splněním termínu pro řádné provedení díla delším než 30 dnů,
- c) jiné prodlení zhotovitele neuvedené v písm. a) či b) delším než 21 dnů,
- d) neplnění kvalitativních ukazatelů provádění díla zhotovitelem, zejména pak vadné provádění díla, kdy zjištěné vady ohrožují bezpečnost stavby nebo jakost či užitnou hodnotu budoucí stavby,
- e) provádění prací zhotovitelem v rozporu s touto smlouvou, právními předpisy či platnými normami, schválenou projektovou dokumentací a pokyny objednatele,
- f) provádění díla osobami, které nejsou odborně způsobilé a náležitě kvalifikované či nebyly odsouhlaseny objednatelem,
- g) zahájení insolvenčního řízení, ve kterém je zhotovitel či objednatel v postavení dlužníka,
- h) vyhlášení konkurzu na zhotovitele, nebo pokud je zhotovitel v likvidaci,
- i) prodlení objednatele se splněním svých závazků ve smyslu této smlouvy delším než 30 kalendářních dnů.

15.4. V případě, že dojde k ukončení anebo odstoupení od této smlouvy z důvodů na straně objednatele, vzniká zhotoviteli ke dni zrušení anebo odstoupení od smlouvy nárok na úhradu řádně provedených a dokončených prací, a to na základě předchozí dohody mezi smluvními stranami a oceněného soupisu provedených nefakturovaných prací, pakliže na fakturaci vznikl smlouvou nárok.

15.5. V případě, že dojde k ukončení anebo odstoupení od této smlouvy z důvodů na straně zhotovitele, nese zhotovitel veškeré dopady vymezené touto smlouvou bez možnosti nárokovat fakturaci za neproplacené, avšak provedené části díla, pokud tyto byly provedeny v rozporu s ustanoveními této smlouvy.

15.6. Odstoupení od smlouvy se nedotýká nároku na náhradu škody či smluvní pokuty. Odstoupení od

smlouvy se rovněž nedotýká ujednání, která mají vzhledem ke své povaze zavazovat smluvní strany i po odstoupení od smlouvy, zejména ujednání o způsobu řešení sporů a povinnost poskytnout vzájemná peněžitá plnění za plnění poskytnutá před účinností odstoupení.

15.7. Pro případ zániku závazku před dokončením díla je zhotovitel povinen ihned předat objednateli nedokončené dílo včetně věcí, které opatřil, a které jsou součástí plnění díla a uhradit objednateli případně vzniklou škodu. Pakliže to není v rozporu s touto smlouvou, objednatel uhradí zhotoviteli cenu věcí, které opatřil a které se staly součástí plnění díla. Za tímto účelem smluvní strany uzavřou dohodu, ve které upraví vzájemná práva a povinnosti.

XVI. Vyšší moc

16.1. Smluvní strany jsou zbaveny odpovědnosti za částečné nebo úplné neplnění povinností daných touto smlouvou v případě a rozsahu, kdy toto neplnění bylo výsledkem nějaké události nebo okolnosti způsobené vyšší mocí. Odpovědnost však nevylučuje překážka, která vznikla teprve v době, kdy povinná strana byla v prodlení s plněním svých povinností nebo vznikla z jejích hospodářských poměrů, nebo kterou bylo možno předpokládat. Pro účely tohoto ustanovení a této smlouvy znamená „vyšší moc“ takovou mimořádnou a neodvratitelnou událost mimo kontrolu smluvní strany, která se na ni odvolává, kterou nemohla předvídat při uzavření smlouvy a která jí brání v plnění závazků vyplývajících z této smlouvy. Takové události mohou být zejména války, revoluce, požáry, záplavy, epidemie, karanténní omezení, dopravní embarga.

16.2. Za okolnost vyšší moci se nepovažují jakékoliv chyby, vady, zanedbání nebo důsledky nekvalitního plnění ze strany zhotovitele, chyby nebo vady dokumentací, výpadky v dodávce energie a ve výrobě, výpadky v dopravě a dodávkách materiálu, nepřízeň počasí a nevhodné klimatické podmínky (zvláště pak v případech, kdy bylo takové okolnosti možno předvídat), nevhodné klimatické podmínky, které by z technologického hlediska ovlivnily negativně kvalitu provádění stavebních prací (zvláště pak v případech, kdy bylo takové okolnosti možno předvídat a měly být adekvátně upraveny pracovní postupy), místní a podnikové stávky, selhání poddodavatele, pokud by nenastalo z důvodů shora uvedených apod.

XVII. Závěrečná ustanovení

17.1. Oprávněné osoby smluvních stran jsou uvedeny v záhlaví této smlouvy.

17.2. S výjimkou dodatků k této smlouvě, jsou veškeré další písemnosti oprávněni za obě strany smlouvy podepisovat kontaktní osoby.

17.3. Zhotovitel prohlašuje, že je odborně způsobilý pro veškeré činnosti, které jsou předmětem této smlouvy, že má všechna potřebná oprávnění nezbytná pro řádné provedení díla, že disponuje takovými pracovními kapacitami a odbornými znalostmi, které jsou pro řádné provedení díla nezbytné a že dílo je v daném rozsahu, čase a místě realizovatelné.

17.4. Zhotovitel prohlašuje, že zvážil veškerá rizika a další okolnosti, jež mohou mít vliv na jeho činnost, že se důkladně a podrobně seznámil s rozsahem a povahou předmětu smlouvy, se všemi poskytnutými informacemi a podklady objednatele, se všemi ostatními dostupnými informacemi objednatelem sice neposkytnutými, ale dostupnými, jakož i ostatními činnostmi a povinnostmi dle této smlouvy již při podání nabídky a že mu jsou známy technické, kvalitativní a specifické podmínky stavby, za nichž se bude dílo realizovat. Mimo jiné se tedy přesvědčil zejména o:

- a) rozsahu díla a charakteru stavebních prací (rozsah a povaha prací, používané materiály atp.),
- b) stavu a povaze budoucího staveniště a jeho okolí,
- c) klimatických podmínkách a ostatních podmínkách, za jakých bude realizováno zejména stavební dílo,
- d) přístupových a příjezdových cestách na staveniště, které může potřebovat,
- e) všech ostatních záležitostech a činnostech s předmětem plnění díla souvisejících.

17.5. Smlouva je vyhotovena ve třech stejnopisech, z nichž dva obdrží objednatel a jeden zhotovitel.

17.6. Tuto smlouvu lze měnit pouze písemnými dodatky, označenými jako dodatek s pořadovým číslem ke smlouvě a podepsanými oprávněnými zástupci obou smluvních stran. Jiné zápisy, protokoly, ujednání apod. se za změnu smlouvy nepovažují ani nezakládají jakýkoliv nárok zhotovitele.

17.7. Smluvní vztahy výslovně neupravené touto smlouvou se řídí ustanoveními občanského zákoníku.

17.8. Pro výklad této smlouvy je rovněž závazné znění zadávacích podmínek k veřejné zakázce (včetně

všech jejich příloh), na základě které je plnění dle této smlouvy realizováno.

17.9. Případná nevynutitelnost nebo neplatnost kteréhokoli článku, odstavce, nebo ustanovení této smlouvy nemá vliv na vynutitelnost nebo platnost ostatních ustanovení této smlouvy. V případě, že by jakýkoli takovýto článek, odstavec nebo ustanovení mělo z jakéhokoli důvodu pozbýt platnosti (zejména z důvodu rozporu s aplikovatelnými zákony a ostatními právními normami), provedou smluvní strany konzultace a dohodnou se na právně přijatelném způsobu provedení záměrů obsažených v té části smlouvy, jež pozbyla platnosti.

17.10. Pokud u některé ze smluvních stran nastanou skutečnosti bránící řádnému plnění této smlouvy, je povinna to ihned bez zbytečného odkladu oznámit druhé straně a vyvolat jednání zástupců smluvních stran.

17.11. Smluvní strany se dohodly, že případné spory vyplývající ze závazků této smlouvy budou přednostně řešeny oboustrannou dohodou.

17.12. Obě smluvní strany jsou povinny vzájemně si poskytnout při plnění této smlouvy součinnost, zejména zhotovitel je povinen poskytnout součinnost a spolupracovat při kompletaci smluv, dodatků, dohod a zajištění podkladů pro objednatele, pro poskytovatele dotace, orgány státní správy či jiné organizace.

17.13. Veškerá jednání s objednatelem či státními orgány uskutečňující se v průběhu provádění díla budou probíhat v českém jazyce. Veškeré doklady o stavbě, použitých materiálech a konstrukcích předávané objednateli budou v českém jazyce.

17.14. Zhotovitel není oprávněn převést bez písemného souhlasu objednatele svá práva a závazky, vyplývající z této smlouvy na třetí osobu.

17.15. Objednatel má právo po uzavření smlouvy z objektivních důvodů nepodstatným způsobem změnit rozsah, provedení a technické parametry prováděného díla, a to po předchozí písemné dohodě se zhotovitelem.

17.16. Zhotovitel bere na vědomí, že dle § 2. písm. e) zákona č. 320/2001 Sb., o finanční kontrole ve veřejné správě, ve znění pozdějších předpisů, je osobou povinnou spolupůsobit při výkonu finanční kontroly a zavazuje se, že umožní provedení kontroly, bude s kontrolními orgány spolupracovat a poskytne kontrolou vyžadované doklady.

17.17. V souladu s § 4 odst. zák. č. 89/2012 Sb., občanský zákoník, kdy se má za to, že každá svéprávná osoba má rozum průměrného člověka i schopnost užívat jej s běžnou péčí a opatrností a že to každý od ní může v právním styku důvodně očekávat, strany posoudily obsah této smlouvy a neshledávají jej rozporným, což stvrzují svým podpisem. Smluvní strany shodně prohlašují, že došlo k dohodě o celém obsahu smlouvy, a že tato smlouva byla uzavřena na základě jejich pravé a svobodné vůle po pečlivém zvážení všech stran a že žádné ustanovení této smlouvy není překvapivé, což stvrzují svými podpisy.

17.18. Tato smlouva nabývá platnosti dnem podpisu oběma smluvními stranami a účinnosti dnem jejího uveřejnění dle zákona č. 340/2015 Sb., o zvláštních podmínkách účinnosti některých smluv, uveřejňování těchto smluv a o registru smluv (zákon o registru smluv), ve znění pozdějších předpisů.

17.19. Zhotovitel souhlasí s uveřejněním této smlouvy, včetně osobních údajů, v souladu se zvláštními právními předpisy, zejména se zákonem č. 340/2015 Sb., o zvláštních podmínkách účinnosti některých smluv, uveřejňování těchto smluv a registru smluv (zákon o registru smluv), ve znění pozdějších předpisů a zákonem č. 106/1999 Sb., o svobodném přístupu k informacím, ve znění pozdějších předpisů. Uveřejnění podle zákona o registru smluv včetně znečitelnění neuveřejňovaných údajů zajistí objednatel nejpozději do 30 dnů po uzavření této smlouvy."

17.20. Zhotovitel bere na vědomí, že město Blansko zpracovává v nezbytně nutném rozsahu jeho osobní údaje včetně rodného čísla údaje v souladu s čl. 6 odst. 1 písm. b) a c) Nařízení Evropského parlamentu a Rady (EU) 2016/679 o ochraně fyzických osob v souvislosti se zpracováním osobních údajů a o volném pohybu těchto údajů a o zrušení směrnice 95/46/ES (obecné nařízení o ochraně osobních údajů) za účelem provedení/zajištění předmětu smlouvy, a to po celou dobu platnosti této smlouvy.

17.21. Město Blansko prohlašuje, že nepodmiňuje uzavření smlouvy získáním osobních údajů k účelům nesouvisejícím s uzavřením smlouvy.

17.22. Tato smlouva se uzavírá na základě řádně vyhlášené a vyhodnocené veřejné zakázky v souladu se Směrnicí č. 1/2017 Veřejné zakázky vydané Radou města Blansko a v souladu s usnesením č. 11 přijatém na 57. schůzi Rady města Blansko dne 18.05.2021.

XVIII. Přílohy smlouvy


18.1. Nedílnou součástí této smlouvy se stávají následující přílohy:

1. PŘÍLOHA – Krycí list nabídky
2. PŘÍLOHA – Oceněný soupis prací
3. PŘÍLOHA – Harmonogram provádění
4. PŘÍLOHA – Kontrolní a zkušební plán


Smlouvu prověřil: 

V Blansku dne 29-07-2021
Za objednatele

Za zhotovitele



město Blansko
Ing. Jiří Crha
starosta města


Strabag a.s.

Ing. Václav Opiol
vedoucí OTÚ JIH

Ing. Ondřej Volek
ekonom oblasti JIH

KRYCÍ LIST NABÍDKY	
1. Veřejná zakázka	
Veřejná zakázka na stavební práce zadávaná ve zjednodušeném podlimitním řízení dle zákona č. 134/2016 Sb., o zadávání veřejných zakázek, ve znění pozdějších předpisů.	
Název: II/374 BLANSKO, REKONSTRUKCE KŘÍŽOVATKY POŘÍČÍ - MLÝNSKÁ	
2. Základní identifikační údaje o účastníkovi	
Název:	STRABAG a.s.
Sídlo:	Kačírkova 982/4, Jinonice, 158 00 Praha 5
Tel./fax:	██████████
E-mail:	██████████
IČO:	60838744
DIČ:	CZ60838744
Osoba oprávněná zastupovat účastníka:	Ing. Václav Opiol, vedoucí OTÚ JIH Ing. Ondřej Volek, ekonom oblasti JIH (oba jednající na základě plné moci)
Kontaktní osoba:	██████████ Ing. Václav Opiol, vedoucí OTÚ oblasti JIH
Tel./Email:	██████████
3. Oprávněná osoba zastupovat účastníka	
Titul, jméno, příjmení:	Ing. Václav Opiol Ing. Ondřej Volek
Funkce:	vedoucí OTÚ JIH ekonom oblasti JIH
4. Nabídková cena	
Nabídková cena dle smlouvy o dílo pro SÚS JMK v Kč bez DPH:	2 601 003,89
Nabídková cena dle smlouvy o dílo pro město Blansko v Kč bez DPH:	3 217 609,92
Nabídková cena celková v Kč bez DPH:	5 818 613,81

V Brně dne:

**Václav
Opiol**

Podpsal Václav Opiol
DN: cn=Václav Opiol, o=CZ,
ou=STRABAG a.s., ou=841-1655,
email=veclav.opiol@strabag.com
Datum: 2021.06.18 06:47:09
+02'00'

.....
Ing. Václav Opiol
vedoucí OTÚ JIH

**Ing. Ondřej
Volek**

Podpsal Ing. Ondřej Volek
DN: cn=Ing. Ondřej Volek, o=CZ,
ou=STRABAG a.s., ou=841-2083,
email=ondrej.volek@strabag.com
Datum: 2021.06.17 13:49:14
+02'00'

.....
Ing. Ondřej Volek
ekonom oblasti JIH

SOUPIS PRACÍ

Stavba: 66b Blansko - ulice Poříčí, Mlýnská - rekonstrukce křižovatky (Blansko)

Objekt: SO 100 Okružní křižovatka - Město Blansko

Rozpočet: 100 Stav. část

Objednavatel:

Zhotovitel dokumentace:

Zhotovitel: STRABAG a.s.

Základní cena: 2 324 221,32 Kč

Cena celková: 2 324 221,32 Kč

DPH: 488 086,48 Kč

Cena s daní: 2 812 307,80 Kč

Popis:

Vypracoval zadání:

Vypracoval nabídku:

Datum zadání:

Datum vypracování nabídky:

POLOŽKY SOUPLISU PRACÍ

 Stavba:
 Objekt:
 Rozpočet:

 66b Blansko - ulice Poříčí, Mlýnská - rekonstrukce křižovatky (Blansko)
 SO 100 Okružní křižovatka - Město Blansko
 100 Stav. část

Poř.č.	Položka	Typ	Název	MJ	Počet MJ	J.cena	Celkem
1			Zemní práce				
9	00572400R		Směs travní parková I. běžná zátěž, á 25 kg (65,6+257,0)*0,025	KG	8,06500		
10	113106121R00		Rozebrání dlažeb z betonových dlaždic na sucho dlažba 30x30x4 cm : 134,5 dlažba tl. 6 cm : 113,0	M2	247,50000		
11	113106222R00		Rozebrání dlažeb z drobných kostek v betonu přídlažba : 35,8	M2	35,80000		
12	113151255R00		Fréz.živité krytu nad 500 m2, bez překážek,tl.20 cm 39,0+328,5	M2	367,50000		
13	113201111R00		Výthání obrubníků chodníkůvých a parkových	M	169,50000		
14	113202111R00		Výthání obrub obrubníků silničních kamen. obrubníky : 110,5+19,5	M	130,00000		
15	122102201R00		Odkopávky pro silnice v hor. 2 do 100 m3 odhumusování : 322,0*0,2 podkladní vrstvy dlažby : 46,5	M3	110,90000		
16	122202201R00		Odkopávky pro silnice v hor. 3 do 100 m3 66,2*0,5	M3	33,10000		
17	122202209R00		Příplatek za lepitost - odkop. pro silnice v hor.3 33,1*0,5	M3	16,55000		

POLOŽKY SOUPLISU PRACÍ

Stavba: 66b Blansko - ulice Poříčí, Mlýnská - rekonstrukce křižovatky (Blansko)
 Objekt: SO 100 Okružní křižovatka - Město Blansko
 Rozpočet: 100 Stav. část

Poř.č.	Položka	Typ	Název	MJ	Počet MJ	J.cena	Celkem
18	122302201R00		Odkopávky pro silnice v hor. 4 do 100 m3 66,2*0,5	M3	33,10000		
19	122302202R00		Odkopávky pro silnice v hor. 4 do 1000 m3 podkladní vrstvy vozovek : 577,0*0,4	M3	230,80000		
20	122302209R00		Příplatek za lepvost - odkop pro silnice v hor. 4 (31,1+230,8)*0,5	M3	130,95000		
22	132301110R00		Hloubení rýh š.do 60 cm v hor.4 do 50 m3,STROJNĚ drenáže : (27,7+22,5+17,0+21,0)*0,5*0,5	M3	22,05000		
23	132301119R00		Příplatek za lepvost - hloubení rýh 60 cm v hor.4 22,05*0,5	M3	11,02500		
24	132301210R00		Hloubení rýh š.do 200 cm hor.4 do 50 m3, STROJNĚ přípojky vpustí V4,V5,V6,V7 : (2,5+6,6+3,5+7,0)*0,7*0,75	M3	10,29000		
25	132301219R00		Příplatek za lepvost - hloubení rýh 200cm v hor.4 10,29*0,5	M3	5,14500		
26	133301101R00		Hloubení šachet v hor.4 do 100 m3 vpustí V4,V5,V6,V7 : 1,0*1,5*1,125*4	M3	6,75000		
27	133301109R00		Příplatek za lepvost - hloubení šachet v hor.4 6,75*0,5	M3	3,37500		
29	162301101R00		Vodorovné přemísění výkopku z hor.1-4 do 500 m	M3	128,40000		

POLOŽKY SOUPLISU PRACÍ

Stavba:
Objekt:
Rozpočet:

66b Blansko - ulice Poříčí, Mlýnská - rekonstrukce křižovatky (Blansko)
SO 100 Okružní křižovatka - Město Blansko
100 Stav. část

Poř.č.	Položka	Typ	Název	MJ	Počet MJ	J.cena	Celkem
30	162501102R00		Vodorovně přemístění výkopku z hor.1-4 do 3000 m ornice : 2,2 podkladní vrstvy dlažby : 46,5 podkladní vrstvy vozovek : 577,0*0,4 odkopávky : 30,36 rýhy do 200 cm : 10,29 šachty : 6,75 rýhy do 60 cm : 22,05 mezideponie : ornice : 62,2 zemina pro zpětný dosyp : 35,84 příčný rozvoz na saveništi - SO 101 : 30,36	M3	348,95000		
31	174101101R00		Zásyp jam, rýh, šachet se zhutněním včetně strojního přemístění materiálu pro zásyp ze vzdálenosti do 10 m od okraje zásypu zpětný dosyp : 35,84	M3	35,84000		
32	174201101R00		Zásyp jam, rýh, šachet bez zhutnění dosyp středního ostrova : 45,0 dosyp děl. ostrůvků -Poříčí : 5,14 dosyp děl. ostrůvků -Mlýnská : 8,0	M3	58,14000		
33	175101101RT 2		Obsyp potrubí bez prohození sypatinou, s dodáním šterkopísku frakce 0 - 22 mm přípojky vpusti V4, V5, V6, V7 : (2,5+6,6+3,5+7,0)*0,7*0,65 vpusti V4, V5, V6, V7 : (1,0*1,5+0,5*0,5)*1,025*4	M3	14,04300		
34	175101201R00		Obsyp objektu bez prohození sypatinou gabiony : 20,0+0,8	M3	20,80000		

POLOŽKY SOUPLISU PRACÍ

Stavba: 66b Blansko - ulice Poříčí, Mlýnská - rekonstrukce křižovatky (Blansko)
 Objekt: SO 100 Okružní křižovatka - Město Blansko
 Rozpočet: 100 Stav. část

Poř.č.	Položka	Typ	Název	MJ	Počet MJ	J.cena	Celkem
35	180402111R00		Založení trávníku parkového výsevem v rovině	M2	65,60000		
36	180402112R00		Založení trávníku parkového výsevem svah do 1:2	M2	257,00000		
37	181101102R00		Úprava pláně v zářezech v hor. 1-4, se zhuštěním 58,0+365,0+68,0	M2	491,00000		
38	181101111R00		Úprava pláně v zářezech se zhuštěním - ručně	M2	335,00000		
39	181301103R00		Rozproštění ornice, rovina, tl. 15-20 cm, do 500m2 dél. ostrávy - Poříčí : 16,6+12,1+11,2 dél. ostrávy - Mlýnská : 10,2+15,5	M2	65,60000		
40	182301121R00		Rozproštění ornice, svah, tl. do 10 cm, do 500 m2 zelené pásy : 257,0	M2	257,00000		
41	182301127R00		Rozproštění ornice, svah, tl. 40-50 cm, do 500 m2 střední ostrov : 3,14*4,5*4,5	M2	63,58500		
42	199000001R00		Poplatek za skládku - ornice	M3	2,20000		
43	199000002R00		Poplatek za skládku hominy 1-4 podkladní vrstva dlažby : 46,5 podkladní vrstva vozovek : 577,0*0,4 odkopávky : 30,36 rýhy do 200 cm : 10,29 šachty : 6,75 rýhy do 60 cm : 22,05	M3	346,75000		
73	58344199R		Štěrkaté frakce 0-63 C 20,8*1,7*1,01	T	35,71360		

POLOŽKY SOUPLISU PRACÍ

Stavba: 66b Blansko - ulice Poříčí, Mlýnská - rekonstrukce křižovatky (Blansko)
 Objekt: SO 100 Okružní křižovatka - Město Blansko
 Rozpočet: 100 Stav. část

Poř.č.	Položka	Typ	Název	MJ	Počet MJ	J.cena	Celkem
1		Zemní práce					528 553,28
2		Základy a zvláštní zakládání					
44	212810010RA D		Trativody z PVC drenážních flexibilních trubek, lože šterkopiesek a obsyp kamenivo, trubky d 160 mm 27,7+22,5+17,0+21,0	M	88,20000		
45	275313621R00		Beton základových patek prostý C 20/25 zábraedli : 0,25*0,25*0,35*5	M3	0,10938		
46	275351215RT 1		Bednění stěn základových patek - zřízení, bednicí materiál prkna 0,25*4*0,35*5	M2	1,75000		
47	275351216R00		Bednění stěn základových patek - odstranění Včetně očištění, vyřídění a uložení bednicího materiálu.	M2	1,75000		
48	275353101R00		Bednění kotev otvorů patek do 0,01 m2, hl. 0,25 m	KUS	5,00000		
2		Základy a zvláštní zakládání					28 020,51
3		Svislé a kompletní konstrukce					
52	327216113RT 2		Opěr.zedí gabion.š.paty 1m,v.1,97-2,10 m,3vrst,oko 100/50, včetně dodávky lomového kamene	M3	20,30000		
3		Svislé a kompletní konstrukce					110 249,30
4		Vodorovné konstrukce					

POLOŽKY SOUPLISU PRACÍ

Stavba: 66b Blansko - ulice Poříčí, Mlýnská - rekonstrukce křižovatky (Blansko)
 Objekt: SO 100 Okružní křižovatka - Město Blansko
 Rozpočet: 100 Stav. část

Poř.č.	Položka	Typ	Název	MJ	Počet MJ	J.cena	Celkem	
60	451541111R00		Lože pod potrubí ze šterkodrtě 0 - 63 mm lože gabionů : 2,3	M3	2,30000			
61	451572211R00		Lože pod potrubí z kameniva těženého 4 - 8 mm přípojky vpusti V4, V5, V6, V7 : (2,5+6,6+3,5+7,0)*0,7*0,1	M3	1,37200			
62	457971111R00		Zřízení vrstvy z geotextilie skl.do 1:5, š. do 3 m gabiony : 52,0 plán střed. ostrova : 66,0 plán děl. ostrůvků - Poříčí : 12,3+13,3+18,3 plán děl. ostrůvků - Mlýnská : 15,2+11,8	M2	188,90000			
99	69366198R		Geotextilie FILTEK 300 g/m2 š. 200cm 100% PP 188,9*1,15	M2	217,23500			
4	Vodorovné konstrukce						15 136,57	
5	Komunikace							
63	564851111R00		Podklad ze šterkodrti po zhutnění tloušťky 15 cm, 0-32 mm zhuťměná pláň : ostrůvek v místě přechodu v ulici Mlýnská : 7,54*1,21 pěší komunikace : 280,6*1,21	M2	348,64940			
64	564871111R00		Podklad ze šterkodrti po zhutnění tloušťky 25 cm, 0-63 mm zhuťměná pláň : vozovka, najezd na most : 335,0 srpkovitá krajnice : 17,0*1,21 pojížděná pěší komunikace : 58,0*1,21	M2	425,75000			
65	564962113R00		Podklad z mechanicky zpevněného kameniva tl. 22 cm	M2	70,18000			

POLOŽKY SOUPLISU PRACÍ

Stavba:
Objekt:
Rozpočet:

66b Blansko - ulice Poříčí, Mlýnská - rekonstrukce křižovatky (Blansko)
SO 100 Okružní křižovatka - Město Blansko
100 Stav. část

Poř.č.	Položka	Typ	Název	MJ	Počet MJ	J.cena	Celkem
66	565141211RT 2		pojiždění pěší komunikace : 58,0*1,21 Podklad z obal kam.ACP 16+,ACP 22+,nad 3 m,tl.6 cm, plochy 201-1000 m2 260,7+45,8	M2	306,50000		
67	566111123R00		Recyklace asf. za studena, tl. 0,20 m, do 5000 m2 Recyklace podkladů a krytů vozovek za studena tl.do 0,2 m, plochy do 10000 m2. Bez přidání pojiv a příměsí. zhuštěná pláň : vozovka - pláň : 335,0 srpkovitá krajnice : 17,0*1,21	M2	355,57000		
68	571901111R00		Posyp krytu kamenivem drceným do 5 kg/m2 zhuštěná pláň : vozovka - pláň : 335,0 srpkovitá krajnice : 17,0*1,21	M2	355,57000		
69	573191111R00 a		Spojovací postřik kationaktivní emulzí 0,50 kg/m2 PS-E (260,7+45,8)*2	M2	613,00000		
70	573191111R00 b		Infiltrační postřik kationaktivní emulzí 0,50 kg/m2 PI-E 260,7+45,8	M2	306,50000		
71	576111123R00		Koberec asfalt.masťx SMA 8 S (AKMJ) nad 3 m, 4 cm 260,7+45,8	M2	306,50000		
72	577152123RT 2		Beton asfalt. ACL 16+ ložný, š. nad 3 m, tl. 6 cm, plochy 201-1000 m2	M2	306,50000		

POLOŽKY SOUPISU PRACÍ

Stavba: 66b Blansko - ulice Poříčí, Mlýnská - rekonstrukce křižovatky (Blansko)
 Objekt: SO 100 Okružní křižovatka - Město Blansko
 Rozpočet: 100 Stav. část

Poř.č.	Položka	Typ	Název	MJ	Počet MJ	J.cena	Celkem
74	58380120.AR		260,7+45,8 Kostka dlažební drobná 8/10 tř. 1 lt = 5 m2 pojižďená pěší komunikace : (58,0+3,18)*1,02 dvojitádky - stávající kostky : 0	M2	55,91640		
75	58380120.AR X		3,18*1,02 Kostka dlažební drobná - řezaná (5 stran)	M2	3,24360		
76	58380155R		Kostka dlažební velká 15 -17 cm l=2,5m2 srpkovitá krajnice : 17,02,5*1,02	T	6,93600		
82	591141111R00		Kladení dlažby velké kostky, lože z betonu C 30/37 XF4 tl. 10 cm srpkovitá krajnice : 17,0	M2	17,00000		
83	591241111R00		Kladení dlažby drobné kostky, lože z betonu C 30/37 XF4 tl. 4 cm pojižďená pěší komunikace : 58,0 dvojitádky : 9,83+9,2+10,18+2,35+2,4	M2	91,96000		
95	59245110R		Dlažba zámková 20x10x6 cm přírodní (7,54+4,03)*1,01 (280,6+24,6)*1,01	M2	262,10510		
96	592451151R		Dlažba zámková 20x10x6 cm červená, dlažba pro nevidomé 4,03*1,01 24,6*1,01	M2	28,91630		
97	596215021R00		Kladení zámkové dlažby tl. 6 cm do drtě tl. 4 cm	M2	288,14000		

POLOŽKY SOUPLISU PRACÍ

Stavba: 66b Blansko - ulice Poříčí, Mlýnská - rekonstrukce křižovatky (Blansko)
 Objekt: SO 100 Okružní křižovatka - Město Blansko
 Rozpočet: 100 Stav. část

Poř.č.	Položka	Typ	Název	MJ	Počet MJ	J.cena	Celkem
98	596291111R00		ostrůvek v místě přechodu v ulici Mlýnská : 7,54 peší komunikace : 280,6				
			Řezání zámkové dlažby tl. 60 mm 4,0*2 3,14*1,5*0,5*2+3,14*2,0*0,5+3,14*0,8*0,5+3,14*1,0*0,5*3+3,14*2,0*0,5	M	24,95600		
5	Komunikace						718 008,64

767	Konstrukce zámečnické						
21	13226322R		Tyč ocelová plochá jakost S235 40x10 mm, 11375 výplň : 218,86*0,001*1,08	T	0,23637		
28	14587793Ra		Profil obdélník, uzavířovačovaný S235 100x60x3 mm rám, stojiny : (158,53+15,66)*0,001*1,08	T	0,18813		
100	767-901		Žárové zinkování	KG	393,05000		
101	767995107R00		Výroba a montáž kov. atypických konstr. do 500 kg zábradlí : 158,53+218,86+15,66	KG	393,05000		
139	998767101R00		Přesun hmot pro zámečnické konstr., výšky do 6 m	T	0,44415		
767	Konstrukce zámečnické						73 178,04

8	Trubní vedení						
49	28611133R		Trubka PVC kanalizační Solidwall 200x6,9x6000 mm, ploštněná, hladká, SN 12	KUS	3,50000		
50	28651649.AR		Koleno kanalizační KGB DN 200/ 45° PVC	KUS	4,06000		

POLOŽKY SOUPLISU PRACÍ

Stavba: 66b Blansko - ulice Poříčí, Mlýnská - rekonstrukce křižovatky (Blansko)
 Objekt: SO 100 Okružní křižovatka - Město Blansko
 Rozpočet: 100 Stav. část

Poř.č.	Položka	Typ	Název	MJ	Počet MJ	J.cena	Celkem
51	28651665.AR		4*1,015 Koleno kanalizační KGB 200/ 15° PVC	KUS	4,06000		
89	59221612R		4*1,01 Trouba betonová TBP 4-20 DN 20x100x3 cm	KUS	4,04000		
90	59223856R		TEBV-Q 450/195/5c skruž horní	KUS	4,04000		
91	592238630R		TEBV-Q 450/555/6d skruž středová	KUS	4,04000		
92	59223864R		TEBV-Q 390/60/10a vyrovnávací prstence	KUS	4,04000		
93	592239006R		TEBV 2a dno 450/300 s kaiovou prohlubní	KUS	4,04000		
94	5922390140R		TEBV 3A20P skruž 450/350 s otvorem DN 200 PVC	KUS	4,04000		
102	817354111R00		Montáž betonových těst s hrdlem DN 200	KUS	4,00000		
103	871353121R00		Montáž trub z plastu, gumový kroužek, DN 200 přípojky vpusti V4,V3,V6,V7 : 2,5+6,6+3,5+7,0	M	19,60000		
104	877353121R00		Montáž tvarovek odboč. plast. gum. kroužek DN 200	KUS	8,00000		
105	895941111R00		Zřízení vpusti uliční z dílců typ UV - 50 normální	KUS	4,00000		
106	899203111IRT 3		Osazení mříží litinových s rámem do 150 kg, včetně dodávky vrtkové míče 500 x 500 mm, D400	KUS	4,00000		
107	899623141R00		Obetonování potrubí nebo zdíva stok betonem C12/15	M3	0,40000		



POLOŽKY SOUPLISU PRACÍ

Stavba:
Objekt:
Rozpočet:

66b Blansko - ulice Poříčí, Mlýnská - rekonstrukce křižovatky (Blansko)
SO 100 Okružní křižovatka - Město Blansko
100 Stav. část

Poř.č.	Položka	Typ	Název	MJ	Počet MJ	J.cena	Celkem
8			0,1*4				88 388,20
8		Trubní vedení					
91		Doplňující práce na komunikaci					
53	40444934.AR		Značka dopr výstražná A1 - A30 700 mm fóli, EG7letá A4 : 1	KUS	1,00000		
54	40445029.AR		Značka dopr příkazová C1-C14b 500 fóli 1, EG 7letá C4a : 1	KUS	1,00000		
55	40445032.AR		Značka dopr příkazová C1-C14b 700 fóli 1, EG 7letá C1 : 2	KUS	2,00000		
56	40445089.AR X		Značka dopr inf IS 9b, 2500/2200 fóli, EG7letá IS 9b : 1	KUS	1,00000		
57	404459502R		Sloupek Fe pr.60 pozinkovaný, l= 2500 mm A4 : 1	KUS	1,00000		
58	404459505R		Sloupek Fe pr.60 pozinkovaný, l= 4000 mm IS 9b : 2	KUS	2,00000		
59	404-999		Pružný prosvětlený výstražný maják	KUS	1,00000		
77	58380313R		Obrubník kamenný přímý OP2 30x20 cm po odpočtu oblokových : 49,0	M	49,00000		

POLOŽKY SOUPLISU PRACÍ

Stavba: 66b Blansko - ulice Poříčí, Mlýnská - rekonstrukce křižovatky (Blansko)
 Objekt: SO 100 Okružní křižovatka - Město Blansko
 Rozpočet: 100 Stav. část

Poř.č.	Položka	Typ	Název	MJ	Počet MJ	J.cena	Celkem
78	58380313Ra		Obrubník kamenný obloukový 30x20 cm - R do 3 m SV nároží křižovatky : 5,0+2,0	M	7,00000		
79	58380313Rb		Obrubník kamenný obloukový 30x20 cm - R do 8 m SZ nároží křižovatky : 5,5+6,0 SV nároží křižovatky : 10,5	M	22,00000		
80	58380313Rc		Obrubník kamenný obloukový 30x20 cm - R do 12 m SV nároží křižovatky : 6,0 JV nároží křižovatky : 8,5+7,0 JZ nároží křižovatky : 8,5	M	30,00000		
81	58380313Rd		Obrubník kamenný obloukový 30x20 cm - R nad 12 m SZ nároží křižovatky : 4,0+5,0 JV nároží křižovatky : 5,0 JZ nároží křižovatky : 9,5	M	23,50000		
84	59217010R		Obrubník silniční betonový 150x250x1000 mm, přírodní (16,0+55,0)*1,01	KUS	71,71000		
85	59217100R		Obrubník CSB KO přímý 300/195/600 mm 38,0*1,01	KUS	38,38000		
86	59217102R		Obrubník CSB KO vnější oblouk R 0,5 300/195/262 6*1,01	KUS	6,06000		
87	592171500R		Obrubník silniční CSB H 30 300/1000/150 přírodní (32,0+19,0+28,3+36,5)*1,01	KUS	116,95800		
88	59217476R		Obrubník silniční nájezdový 1000/150/150 šedý	KUS	24,24000		

POLOŽKY SOUPLISU PRACÍ

Stavba: 66b Blansko - ulice Poříčí, Mlýnská - rekonstrukce křižovatky (Blansko)
 Objekt: SO 100 Okružní křižovatka - Město Blansko
 Rozpočet: 100 Stav. část

Poř.č.	Položka	Typ	Název	MJ	Počet MJ	J.cena	Celkem
108	91400111R00		8,0*3*1,01 Osazení sloupků dopr.značky vč. beton. základu C 4a : 1	KUS	1,00000		
109	914001121R00		Osaz.sloupků dopr.značky vč. bet.základu+Al patka přemístění značky P4 : 1 A4 : 1	KUS	2,00000		
110	914001122R00		Osaz.2 sloupků dopr.značky vč. bet.zákl.+Al patka IS 9b : 1	KUS	1,00000		
111	914001125R00		Osazení svislé dopr.značky na sloupek nebo konzolu C1 : 2 A4 : 1	KUS	3,00000		
112	914002812R00		Osazení velorozměrových značek, tabule 350x150 cm IS 9b : 1	KUS	1,00000		
113	91571111R00		Vodorovné značení dělicích čar 12 cm šířk.barvou V1a : 21,5+6,4	M	27,90000		
114	91571211R00		Vodorovné značení proužků š.25 cm šířk.barvou V4 : jízdni pruhy : 8,0+23,0+11,1+23,0+8,4+9,9 dělicí ostrůvek na ul. Mlýnská : 15,1 dělicí ostrůvek na mostě : 2,0	M	100,50000		
115	91572111R00		Vodorovné značení šířk.barvou stopčar,zeber atd. V7 : 14,0 V13a : 7,7+2,24	M2	23,94000		

POLOŽKY SOUPLISU PRACÍ

Stavba: 666 Blansko - ulice Poříčí, Mlýnská - rekonstrukce křižovatky (Blansko)
 Objekt: SO 100 Okružní křižovatka - Město Blansko
 Rozpočet: 100 Stav. část

Poř.č.	Položka	Typ	Název	MJ	Počet MJ	J.cena	Celkem
116	915791111R00		Předznačení pro značení dělicí čáry, vodící proužky 27,9+100,5	M	128,40000		
117	915791112R00		Předznačení pro značení stopčáry, zebry, nápisy	M2	23,94000		
118	917461111R00		Osaz. stoj. obrub. kam. s opěrou, lože z C 20/25 XF4 128,0+13,0+4,0*3+16,5+1,0*8	M	177,50000		
119	917862111R00		Osazení stojat. obrub.bet. s opěrou, lože z C 30/37 XF4 silniční 1000x300x150 mm : ostrůvek v severní části křižovatky : 32,0 ostrůvek v jižní části křižovatky : 19,0 zelený ostrov středů křižovatky : 28,3 ostrůvek v ul. Mlýnské : 36,5 najezdové 1000x150x150 mm : ostrůvek v severní části křižovatky : 4,0+4,0 ostrůvek v jižní části křižovatky : 8,0 ostrůvek v ul. Mlýnské : 4,0+4,0 obrubničky KO - přímé 600x300x195 mm : ostrůvek v jižní části křižovatky : 0,6*38 obrubničky KO - vněj. oblouk R=0,5 m : ostrůvek v jižní části křižovatky : 6*0,262 silniční 1000x250x150 mm : krajská komunikace II/374 na ulici Poříčí : 12,0+4,0 místní komunikace v ulici Mlýnská : 20,5+23,5+4,0+4,0+3,0	M	235,17200		
120	917862111RT 5		Osazení stojat. obrub.bet. s opěrou, lože z C 30/37 XF4, včetně obrubníku 100/10/25 chodníkové : 181,0	M	181,00000		
121	918101111R00 a		Lože pod obrubničky nebo obruby dlažeb z C 30/37, XF4	M3	8,96250		

POLOŽKY SOUPLISU PRACÍ

Stavba: 66b Blansko - ulice Poříčí, Mlýnská - rekonstrukce křižovatky (Blansko)
 Objekt: SO 100 Okružní křižovatka - Město Blansko
 Rozpočet: 100 Stav. část

Poř.č.	Položka	Typ	Název	MJ	Počet MJ	J.cena	Celkem
			(177,5+181,0)*0,025				
122	918101111R00	b	Lože pod obrubníky nebo obruby dlažeb z C 30/37, XF4	M3	5,87930		
			235,172*0,025				
123	919731121R00		Zarovnání svislé plochy živičné tl. do 5 cm	M	34,00000		
124	919735111R00		Řezání stávajícího živičného krytu tl. do 5 cm 6,5+7,5+20,0	M	34,00000		
125	919735122R00		Řezání stávajícího betonového krytu tl. 5 - 10 cm 3,9+1,7	M	5,60000		
129	970251200R0	X	Řezání obrubníků hl. řezu 200 mm kamenné : 0,3*13	M	3,90000		
91	Doplňující práce na komunikaci						553 283,74
96	Bourání konstrukcí						
			Bourání dešťových vpustí	M3	1,20000		
127	965042241R00		Bourání mazanin betonových tl. nad 10 cm, nad 4 m2 lože obrub a přídlažby : 16,0+10,85	M3	26,85000		
128	966006215R00		Odstranění sloupků dopravních značek z A1 patek přemístění značky P4 : 1	KUS	1,00000		



POLOŽKY SOUPLISU PRACÍ

Stavba: 66b Blansko - ulice Poříčí, Mlýnská - rekonstrukce křižovatky (Blansko)
 Objekt: SO 100 Okružní křižovatka - Město Blansko
 Rozpočet: 100 Stav. část

Poř.č.	Položka	Typ	Název	MJ	Počet MJ	J.cena	Celkem
130	976071111R00		Vybourání kovových zábradlí a madel	M	3,50000		
131	979024441R00		Očištění vybour. obrubníků všech loží a výplni 130,0+169,5	M	299,50000		
132	979054441R00		Očištění vybour. dlaždic s výplní kamen. těženým	M2	247,50000		
133	979071122R00		Očištění vybour.kostek drobných s výplní MC/živíci	M2	35,80000		
96			Bourání konstrukcí				55 531,75
99			Staveništní přesun hmot				
138	998223011R00		Přesun hmot, pozemní komunikace, kryt dlaždičnými	T	935,72862		
99			Staveništní přesun hmot				13 100,20
D96			Přesuny sutí a vybouraných hmot				
134	979081111R00		Odvoz sutí a vybour. hmot na skládku do 1 km Všechné naložení na dopravní prostředek a složení na skládku, bez poplatku za skládku. dlažba : 247,5*0,138 kamen. obrubníky : 110,5*0,27 beton. obrubníky : 169,5*0,22 beton. lože obrubníků : 26,85*2,2 beton. vpusti : 1,2*2,4 kostky : 1,84*0,288	T	163,75992		
135	979081121R00		Příplatek k odvozu za každý další 1 km.	T	1 278,85992		

POLOŽKY SOUPLISU PRACÍ

Stavba: 66b Blansko - ulice Poříčí, Mlýnská - rekonstrukce křižovatky (Blansko)
 Objekt: SO 100 Okružní křižovatka - Město Blansko
 Rozpočet: 100 Stav. část

Poř.č.	Položka	Typ	Název	MJ	Počet MJ	J.cena	Celkem
136	979082312R00		Vodorovná doprava suti a lmot po suchu do 500 m Včetně: - při vodorovné dopravě po suchu : přopravy za ztížených provozních podmínek, - při vodorovné dopravě po vodě : vyložení na hromady na suchu nebo na přeložení na dopravní prostředek na suchu do 15 m vodorovně a současně do 4 m svisle, - při nakládání nebo překládání : dopravy do 15 m vodorovně a současně do 4 m svisle. deponie : kamen. obrubníky : 19,5*0,27 kostky : 35,8*0,288 asfalt : 367,5*0,44	T	177,27540		
137	979990103R00		Poplatek za skládku suti - beton 26,85*2,2*1,2*2,4	T	61,95000	350,00	21 682,50
D96			Přesuny suti a vybouraných hmot				80 739,09
ON			Ostatní náklady				
1	004111020R		Geodetická dokumentace skutečného provedení Náklady spojené s vypracováním projektové dokumentace, většinou v obsahu a rozsahu projektové dokumentace pro provádění stavby, ale mohou zde být obsaženy i náklady na jiné stupně projektové dokumentace, pokud jsou součástí požadavků objednatel.				
7	005211080R		Bezpečnostní a hygienická opatření na staveništi				



POLOŽKY SOUPISU PRACÍ

Stavba: 66b Blansko - ulice Poříčí, Mlýnská - rekonstrukce křižovatky (Blansko)
 Objekt: SO 100 Okružní křižovatka - Město Blansko
 Rozpočet: 100 Stav. část

Poř.č.	Položka	Typ	Název	MJ	Počet MJ	J.cena	Celkem
ON			Ostatní náklady				18 921,00

VN							
2	00511 R		Geometrický plán	SOUBOR	1,00000		
3	005111020R		Vytyčení stavby Geodetické zaměření rohů stavby, stabilizace bodů a sestavení lavíček. Výhotovení protokolu o vytyčení stavby se seznamem souřadnic vytyčených bodů a jejich polohopisnými (S-JTSK) a výškopisnými (Bpv) hodnotami.	SOUBOR	1,00000		
4	005111021R		Vytyčení inženýrských sítí Zaměření a vytyčení stávajících inženýrských sítí v místě stavby z hlediska jejich ochrany při provádění stavby.	SOUBOR	1,00000		
5	005121 R		Zařízení staveniště Veškeré náklady spojené s vybudováním, provozem a odstraněním zařízení staveniště.	SOUBOR	1,00000		
6	005124010R		Koordinační činnost Koordinační stavebních a technologických dodávek stavby.	SOUBOR	1,00000		
8	00523 R		Zkoušky a revize	SOUBOR	1,00000		

POLOŽKY SOUPLISU PRACÍ

Stavba:
Objekt:
Rozpočet:

66b Blansko - ulice Poříčí, Mlýnská - rekonstrukce křižovatky (Blansko)
SO 100 Okružní křižovatka - Město Blansko
100 Stav. část

Poř.č.	Položka	Typ	Název	MJ	Počet MJ	J.cena	Celkem
VN			Náklady zhotovitele, související s prováděním zkoušek a revizí předepsaných technickými normami nebo objednatelům a které jsou pro provedení díla nezbytné.				
			Vedlejší náklady				

Celkem:**2 324 221,32**

SOUPIS PRACÍ

Stavba: 66b Blansko - ulice Poříčí, Mlýnská - rekonstrukce křižovatky (Blansko)

Objekt: SO 300 Výměna stropu odlehčovací komory OK 5A

Rozpočet: 300 Zemní práce

Objednavatel:

Zhotovitel dokumentace:

Zhotovitel: STRABAG a.s.

Základní cena: 44 459,80 Kč

Cena celková: 44 459,80 Kč

DPH: 9 336,56 Kč

Cena s dani: 53 796,36 Kč

Popis:

Vypracoval zadání:

Vypracoval nabídku:

Datum zadání:

Datum vypracování nabídky:

POLOŽKY SOUPLISU PRACÍ

Stavba: 66b Blansko - ulice Poříčí, Mlýnská - rekonstrukce křižovatky (Blansko)
 Objekt: SO 300 Výměna stropu odlehčovací komory OK 5A
 Rozpočet: 300 Zemní práce

Poř.č.	Položka	Typ	Název	MJ	Počet MJ	J.cena	Celkem
1	122202201R00	Zemní práce	Odkopávky pro silnice v hor. 3 do 100 m3 58,0*0,2*0,5 (58,0-28,85)*0,5*0,5	M3	13,08750		
2	122202209R00		Příplatek za lepivost - odkop. pro silnice v hor.3 13,088*0,5	M3	6,54400		
3	122302201R00		Odkopávky pro silnice v hor. 4 do 100 m3	M3	13,08800		
4	122302209R00		Příplatek za lepivost - odkop pro silnice v hor. 4	M3	6,54400		
5	162501102R00		Vodorovné přemístění výkopku z hor. 1-4 do 3000 m 13,088*2	M3	26,17600		
6	175101201R00		Obsyp objektu bez prohození sypaniny	M3	27,00000		
7	199000002R00		Poplatek za skládku horniny 1-4	M3	26,17600		
8	583317004R		Kamemivo těžené frakce 0/32 B Jihomor. kraj 27,0*1,7*1,01	T	46,35900		
1		Zemní práce					42 141,85
99		Staveništní přesun hmot					
9	998271301R00		Přesun hmot pro kanalizace betonové, otevř. výkop na vzdálenost 15 m od hrany výkopu nebo od okraje šachty	T	46,35900		
99		Staveništní přesun hmot					2 317,95



POLOŽKY SOUPLISU PRACÍ

Stavba: 66b Blansko - ulice Poříčí, Mlýnská - rekonstrukce křižovatky (Blansko)
Objekt: SO 300 Výměna stropu odlehčovací komory OK 5A
Rozpočet: 300 Zemní práce

Poř.č. Položka	Typ	Název	MJ	Počet MJ	J.cena	Celkem
----------------	-----	-------	----	----------	--------	--------

Celkem:

44 459,80

Název	
Základní náklady	
Montáž - materiál	437 421,00
Montáž - práce	140 601,00
Zemní práce	268 570,80
Základní náklady celkem	846 592,80
Ostatní náklady	
Dokumentace skutečného provedení	1 168,00
Bezpečnostní a hygienická opatření na staveništi	1 168,00
Vedlejší náklady celkem	2 336,00
Náklady celkem	848 928,80

UVEDENÉ CENY NEZAHRAJÍ DPH

UYPLŇUJÍ SE POUZE ŽLUTĚ ZVÝRAZNĚNÉ BUŇKY!!!

Název	Mj	Počet	Materiál	Materiál celkem	Montáž	Montáž celkem
Elektromontáže						
<i>KABEL SILOVÝ, IZOLACE PVC</i>						
CYKY-J 3x1.5 mm2 pevně	m	195,00				
CYKY-J 3x2.5 mm2 pevně	m	86,00				
CYKY-J 4x16 mm2 pevně	m	447,00				
<i>OCELOVÝ PÁSEK POZINKOVANÝ</i>						
FeZn30x4 (1.0 kg/m) kruh 50m	m	325,00				
Nater zemnicího pasku	m	50,00				
<i>OCELOVÝ DRÁT POZINKOVANÝ</i>						
FeZn-D10 (0,62kg/m) pevně	m	50,00				
Nater svodového vodice	m	20,00				
<i>SVORKA HROMOSVODNÍ, UZEMŇOVACÍ</i>						
SR02 pro pasek 30x4mm	ks	32,00				
SR03 spoj. kruh. a pask. vod.	ks	32,00				
<i>UKONČENÍ KABELU SMRŠŤOVACÍ ZÁKLOPKOU</i>						
4x16 mm2	ks	26,00				
<i>KABELOVÁ SPOJKA</i>						
4x16mm2	ks	2,00				
<i>UKONČENÍ VODIČŮ NA SVORKOVNICI</i>						
Do 2,5 mm2	ks	36,00				
Do 16 mm2	ks	104,00				
<i>OSVĚTLOVACÍ BOD PRO OSVĚTLENÍ PŘECHODU PRO CHODCE "EXCENTRIC"</i>						
KOMPLET OBSAHUJE 1 ks ASYMETRICKÉHO SVÍTIDLA MHI 250 W, VČETNÉ VÝBOJKY						
2ks SYMBOLU DOPRAVNÍ ZNAČKY "PŘECHOD PRO CHODCE" SE ŽLUTÝM FLUORESCENČNÍM RÁMEM,						
1ks STOŽÁROVÉ VÝZBROJE JEDNOPOJISTKOVÉ,						
1ks STOŽÁRU ČTVERCOVÉHO PRŮŘEZU 5.2 m NAD ZEMÍ SE ZÁKLADNÍ POVRCHOVOU ÚPRAVOU ŽÁROVÝM ZINKOVÁNÍM S OBOUSTRANNÝMI REFLEXNÍMI, BEZPEČNOSTNÍMI POLEPY,						
1ks VÝLOŽNÍKU ČTVERCOVÉHO PRŮŘEZU S DÉLKOU RAMENE 4m, SE ZÁKLADNÍ POVRCHOVOU ÚPRAVOU ŽÁROVÝM ZINKOVÁNÍM, S OBOUSTRANNÝMI, REFLEXNÍMI, BEZPEČNOSTNÍMI POLEPY, TŘETÍ DOPRAVNÍ ZNAČKU "PŘECHOD PRO CHODCE" SE ŽLUTÝM FLUORESCENČNÍM RÁMEM, BUDE UPEVNĚNA NA STOŽÁRU VE SMĚRU PŘIJÍZDĚJÍCÍHO VOZIDLA						
E - komplet vč. asymetrického svítidla 250W MHI	ks	3,00				
<i>SVÍTIDLO VENKOVNÍ VÝBOJKOVÉ EXCENTRIC PRO PŘECHODY, MHI 250W STÁVAJÍCÍ ZDEMONTOVANÉ</i>						
ES - demontáž, montáž	ks	3,00				
<i>PROSVĚTLENÝ MAJÁK T03-01YFL, v=600mm ŽLUTÝ, VELKÝ, DEFORMOVATELNÝ</i>						

S RETROREFLEXNÍ GRAFIKOU		
ozn. P	ks	3,00
SVÍTIDLO VENKOVNÍ VÝBOJKOVÉ		
IP65, RAL 7035		
VČETNĚ SODÍKOVÉ VÝBOJKY -		
SON-T-150W		
vel. 131/ 1x150W	ks	9,00
OSVĚTLOVACÍ STOŽÁR BEZPATICOVÝ		
ŽÁROVÝ ZINEK v nad terén 7.9m		
v nad terénem 7900m, třístupňový	ks	5,00
VÝLOŽNÍK ŽÁROVĚ ZINKOVANÝ		
jednoramenný do oblouku dl. 2000mm	ks	1,00
dvouramenný, 90st, do oblouku, dl. 2000mm	ks	4,00
STOŽÁROVÁ ROZVODNICE		
jednopojistková	ks	1,00
dvoupojistková	ks	7,00
TAVNÁ VLOŽKA E27+STYC.KROUŽEK		
6A,char.normalni	ks	18,00
HODINOVÉ ZÚČTOVACÍ SAZBY		
Demontaz stavajiciho zarizeni	hod	60,00
Uprava stavajiciho zarizeni	hod	10,00
Vyhledani pripojovaciho mista	hod	5,00
Napojeni na stavajici zarizeni	hod	15,00
SPOLUPRÁCE S DODAVATELEM PŘI		
zapojování a zkouškách	hod	6,00
KOORDINACE POSTUPU PRACÍ		
S ostatními profesemi	hod	10,00
PROVEDENÍ REVIZNÍCH ZKOUŠEK DLE ČSN 331500		
včetně revizní zprávy		
REVIZNÍHO TECHNIKA		
URČÍ MĚSTO BLANSKO		
Revizni technik	hod	40,00
Spoluprace s reviz.technikem	hod	4,00
Elektromontáže celkem		437 421,00
Zemní práce		140 601,00
KONEČNÉ ÚPRAVY POVRCHŮ		
JSOU V PROJEKTU KOMUNIKACE		
VYTYČENÍ TRATI KABEL.VEDENÍ		
V zastavěném prostoru	km	0,45
HLOUBENÍ KABELOVÉ RÝHY		
V ZEMINĚ TŘÍDY 3		
Sire 350mm,hloubka 800mm	m	230,00

HLOUBENÍ KABELOVÉ RÝHY V ZEMINĚ TŘÍDY 4		
Sire 350mm, hloubka 800mm	m	90,00
HLOUBENÍ KABELOVÉ RÝHY V ZEMINĚ TŘÍDY 3		
Sire 350mm, hloubka 500mm	m	35,00
HLOUBENÍ KABELOVÉ RÝHY V ZEMINĚ TŘÍDY 4		
Sire 350mm, hloubka 500mm	m	10,00
HLOUBENÍ KABELOVÉ RÝHY V ZEMINĚ TŘÍDY 5		
Sire 500mm, hloubka 1200mm	m	70,00
ZÁHOZ KABEL. RÝHY-ZEMINA TŘ.3		
Sire 350mm, hloubka 800mm	m	230,00
ZÁHOZ KABEL. RÝHY-ZEMINA TŘ.4		
Sire 350mm, hloubka 800mm	m	90,00
ZÁHOZ KABEL. RÝHY-ZEMINA TŘ.3		
Sire 350mm, hloubka 500mm	m	35,00
ZÁHOZ KABEL. RÝHY-ZEMINA TŘ.4		
Sire 350mm, hloubka 500mm	m	10,00
ZÁHOZ KABEL. RÝHY-ZEMINA TŘ.5		
Sire 500mm, hloubka 1200mm	m	70,00
PROVIZORNÍ ÚPRAVA TERÉNU V PŘÍRODNÍ ZEMINĚ		
Zemina tridy 3	m2	110,00
Zemina tridy 4	m2	30,00
Zemina tridy 5	m2	35,00
ODVOZ ZEMINY		
Do vzdalenosti 1 km	m3	35,00
Za každý další km	m3	35,00
KABELOVÝ PROSTUP Z PVC TRUBKY OHEBNÁ - KOPOFLEX		
40mm	m	85,00
63 mm	m	350,00
110 mm	m	150,00
FÓLIE VÝSTRAŽNÁ Z PVC		
Sírka 33cm	m	420,00
KABEL. KANAL Z PREFABRIKOVANÝCH BETON. ZLABU NEASFALTOVANY		
TK11-20x17/12,5x11cm	m	30,00
POUZDROVÝ ZÁKL. PRO STOŽ. VENK. OSVĚTL. MIMO OSU TRASY KABELU VČETNĚ BETONU		
PRO "A", "D"	ks	5,00

PRO "E" A "EP"	ks	6,00			
PRO "P"	ks	3,00			
OBSYPÁNÍ CHRÁNIČEK VRSTVOU					
JEMNOZRNNÉHO PÍSKU tl. 2x10cm V CELÉ TRASE (mimo OBETONOVANÉ CHRÁNIČKY)					
velikost zrn 0,063 – 2mm, vč. dovozu na stávkbu	m3	25,00			
ROZBOURANÍ BETONOVEHO ZAKLADU					
STÁVAJÍCÍ 4KS "E"					
Premist.mater.nalozeni,odvoz	m3	8,00			
DOVOZ BETONU					
pro obetonování chrániček	m3	8,00			
GEODETIKÉ ZAMĚŘENÍ					
KABELŮ	ks	1,00			
Zemní práce celkem				268 570,80	

HARMONOGRAM POSTUPU STAVEBNÍCH PRACÍ

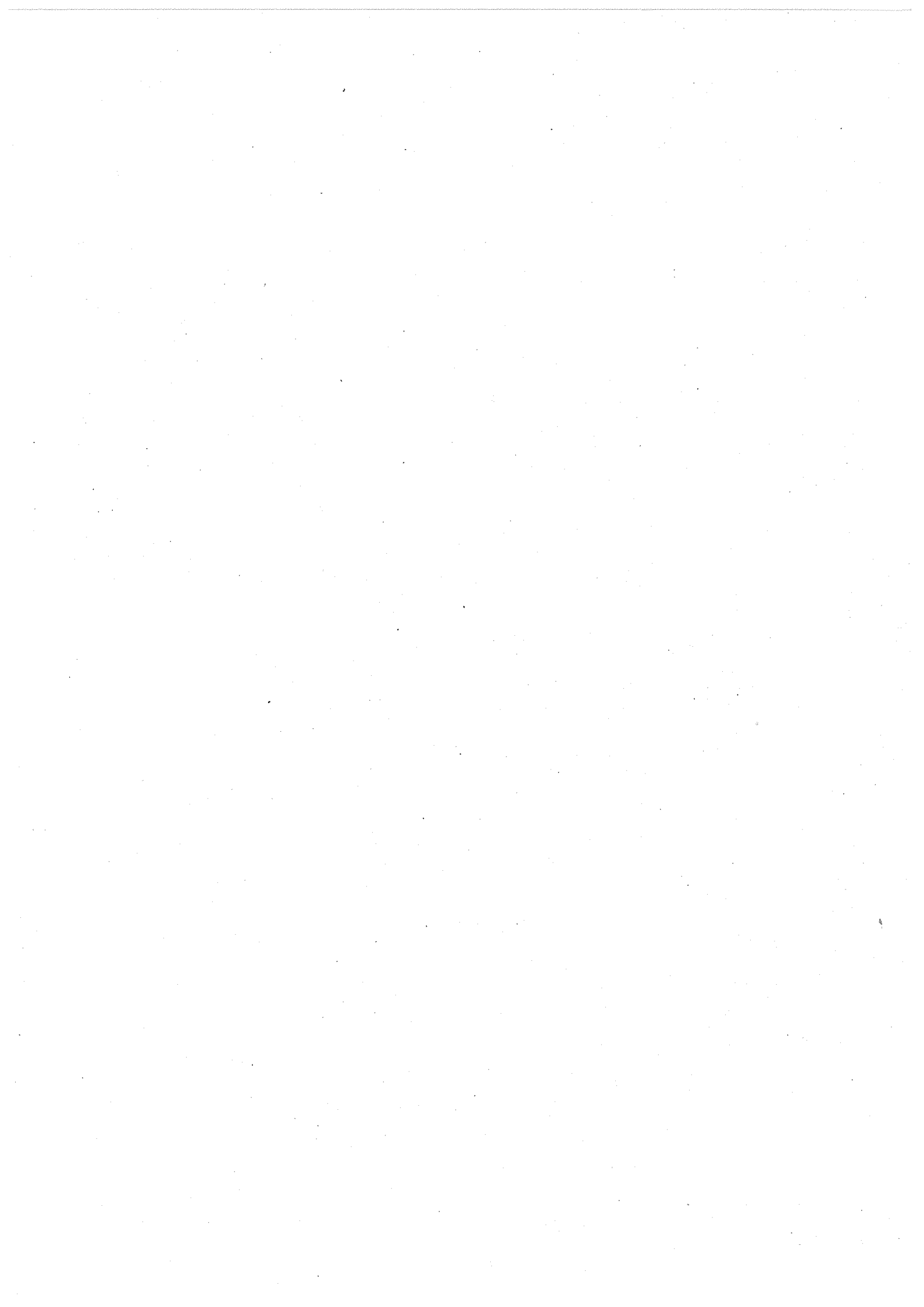
STRABAG

Zakázka: II/374 BLANSKO, REKONSTRUKCE KŘÍŽOVATKY POŘÍČÍ - MLÝNSKÁ
Účastník: STRABAG a.s., Kačírkova 982/4, 158 00 Praha 5

	ROK	2021											
		MĚSÍC	červenec	srpen	září	říjen	listopad						
Město Blansko													
100 Místní komunikace, chodníky													
300 Odlehčovací komora													
401 Veřejné osvětlení													

Termíny realizace:

Předání a převzetí staveniště 21.8.2021
Dokončení a předání stavby do 15. 11. 2021



Název stavby	Blansko - ulice Poříčí, Mlýnská
Stavební objekt	SO 100 okružní křižovatka

Aktivní zóna, zemní pláň

Konstruktivní vrstva,	Zatřídění	Plocha, kubatura	Druh zkoušky	Kontrolovaná vlastnost	Požadovaný parametr	Předpis	Četnost	Požadov. počet	poznámka, záznam	Provede
aktivní zóna, zemní pláň	stávající materiál	174 bm 1 626 m ²	kontrolní	modul přetvárnosti SZZ	E_{mod} min. 45 Mpa,	ČSN 731006, ČSN 736133,	1/100 bm, 1/1500 m ²	2	protokol	AZL

pozn. četnosti zkoušek budou prováděny podle skutečně prováděných prací

Podkladní vrstvy

Nestmelená vrstva ŠD₀/63 G_E

Konstruktivní vrstva	Zatřídění	Plocha, kubatura	Druh zkoušky	Kontrolovaná vlastnost	Požadovaný parametr	Předpis	Četnost	Požadov. počet	poznámka, záznam	Provede
podkladní vrstva tl. 250 mm	materiál	400 m ³	kontrolní	zrnitost obsah jemných částic kvalita jemných částic	G_E $LF_2 - UF_5$ ekvív. písku $SE_{L_2} \geq 35$ $E_{mod} \geq 70$ MPa	ČSN EN 12618 ČSN EN 736133	1/1000m ³ , 1/ýden 1/1000m ³ , 1/ýden 1/1000m ³ , 1/ýden	1 1 1	protokol protokol protokol	AZL AZL AZL
ŠD 0/63A G _E tl. 250 mm		1529,6 m ² 174 bm	kontrolní	modul přetvárnosti SZZ	$E_{mod,2} / E_{mod,1} \leq 2,5$		1/1500 m ²	2	protokol	AZL

pozn. četnosti zkoušek budou prováděny podle skutečně prováděných prací

Stmelená podkladní vrstva - recyklace za studena na místě RS CA

Konstruktivní vrstva	Zatřídění	Plocha, kubatura	Druh zkoušky	Kontrolovaná vlastnost	Požadovaný parametr	Předpis	Četnost ¹⁾	Požadovaný počet	poznámka, záznam	Provede
rekylace za studena na místě RS CA tl. 200mm	podkladní vrstva	306 m ³ 1529,6 m ² 174 bm	průkazní kontrolní zkoušky vrstvy	návrh recyklované směsi řákový modul deformace tloušťka vrstvy geodet. zaměření, nebo sonda nerovnost podélná nerovnost příčná	min. 100 MPa h min. 0,85h = min. 176mm průměr 0,9h = min. 198 mm max. 20 mm max. 20 mm	TP 208	1x 1/250 m ² 1/1500 m ² průběžně po 40 m	1 7 2 průběžně 5	dodavatel protokol zápis SD protokol	AZL SV AZL AZL

pozn.

četnosti zkoušek budou prováděny podle skutečně prováděných prací



Název stavby	Blansko - ulice Poříčí, Mlýnská
Stavební objekt	SO 100 okružní křižovatka

Asfaltové hutněné vrstvy

Podkladní asfaltová vrstva

Konstruktivní vrstva	Zatřídění	Plocha, kubatura	Druh zkoušky	Kontrolovaná vlastnost	Požadovaný parametr	Předpis	Četnost	Požadovaný počet	Poznámka, záznam	Provede
ACP 16+ tl. 60mm	asf. Směs	150 t	kontrolní laboratoř	teplota zrnitost obsah pojiva mezerovitost	min. 140 °C Tab.12 ČSN 73 6121 Tab.12 ČSN 73 6121 3,0-9,0 %	ČSN EN 12108-1, 6121 ČSN 73 6121	1/hodina 1/2000 t	- 1 1	zápis do SD protokol	SV AZL
	hotová vrstva Vývrt	1058,3 m ² 174 bm	vrstva	míra hutnění - vývrt mezerovitost - vývrt tloušťka vrstvy z vývrtu nerovnost podélná	min. 97 % 2,0-10,5 % h min. 0,8h min. 48 mm h prům.0,9h min. 54 mm max. 20 mm	ČSN 73 6121	1/1500 m ² , min. 2x 1/1500 m ² , min. 2x 1/1500 m ² , min. 2x 1x za celý úsek průběžně 4m latí	2 2 2 1 průběžně	protokol protokol protokol protokol protokol	AZL AZL AZL AZL

pozn.
Zkoušky míry zhutnění a mezerovitosti lze nahradit nedestruktivní zkouškou radiosondou v četnosti 1 zkouška na 500 m²
četnosti zkoušek budou prováděny podle skutečně prováděných prací

Ložná asfaltová vrstva

Konstruktivní vrstva	Zatřídění	Plocha, kubatura	Druh zkoušky	Kontrolovaná vlastnost	Požadovaný parametr	Předpis	Četnost	Požadovaný počet	Poznámka, záznam	Provede
ACL 16+ tl. 60mm	asf. Směs	150 t	kontrolní laboratoř	teplota zrnitost obsah pojiva mezerovitost	min. 140 °C Tab.12 ČSN 73 6121 Tab.12 ČSN 73 6121 3,0-8,0 %	TP 239	1/hodina 1/1000 t	- 1 1 1	zápis do SD protokol	SV AZL
	hotová vrstva Vývrt	1058,3 m ² 174 bm	vrstva	míra hutnění - vývrt mezerovitost - vývrt tloušťka vrstvy z vývrtu spojení vrstev nerovnost podélná	min. 97 % 2,5-8,5 % h min. 0,8h min. 48 mm h prům.0,9h min. 54 mm min. 5,3 kN vývrt 100 mm max. 10 mm	TP 239	1/1500 m ² , min. 2x 1/1500 m ² , min. 2x 1/1500 m ² , min. 2x 1x za celý úsek 1/1500 m ² , min. 2x průběžně 4m latí	2 2 2 1 2 průběžně	protokol protokol protokol protokol protokol protokol	AZL AZL AZL AZL AZL

pozn.
Zkoušky míry zhutnění a mezerovitosti lze nahradit nedestruktivní zkouškou radiosondou v četnosti 1 zkouška na 500 m²
četnosti zkoušek budou prováděny podle skutečně prováděných prací

Podpis Ing. Jiří Rous
DN: cn=Ing. Jiří Rous, c=CZ,
o=STRABAG a.s., ou=0760,
email=jiří.rous@strabag.com
Datum: 2021.06.09 08:13:08
+02:00

Ing. Jiří
Rous

Název stavby
Stavební objekt

Blansko - ulice Poříčí, Mlýnská
SO 100 okružní křižovatka

STRABAG

Obrusná asfaltová vrstva

Konstrukční vrstva	Zatřídění	Plocha, kubatura	Druh zkoušky	Kontrolovaná vlastnost	Požadovaný parametr	Předpis	Četnost	Požadovaný počet	Poznámka, záznam	Provede
SMA 8 NH PmB 40/100-65 tl. 40 mm	asf. Směs	100 t	kontrolní laboratoř	teplota zrnitost obsah pojiva mezerovitost	min. 155 °C Tab. 12 ČSN 73 6121 Tab. 12 ČSN 73 6121 8,0-14,0 %	ČSN EN 12108-1 ČSN 73 6121 6121	1/hodina 1/1000 t	- 1 1 1	zápis do SD protokol protokol	SV AZL
	hotová vrstva Vývrty	1058,3 m2 174 bm	vrstva	míra zhutnění - vývrt mezerovitost - vývrt tloušťka vrstvy z vývrtu spojení vrstev nerovnost podélná nerovnost příčná	min. 97 % 8,0-16,0 % h min. 0,8h min. 32 mm h prům. 0,9h min. 36 mm min. 6,7 kN vývrt 100 mm max. 5 mm max. 5 mm	ČSN 73 6121	1/5000 m ² , min. 2x 1/5000 m ² , min. 2x 1/5000 m ² , min. 2x 1x za celý úsek 1/5000 m ² , min. 2x průběžně 4m latí po 40m 2m latí	2 2 2 1 2 průběžně 56	protokol protokol protokol protokol protokol protokol	AZL AZL

pozn.

Zkoušky míry zhutnění a mezerovitosti lze nahradit nedestruktivní zkouškou radiosondou v četnosti 1 zkouška na 500 m2
Vývrty nesmí být prováděny v jízdni stopě vozidel

četnosti zkoušek budou prováděny podle skutečně prováděných prací

Ing. Jiří
Rous

Podpisal Ing. Jiří Rous
DN: cn=Ing. Jiří Rous, c=CZ,
o=STRABAG a.s., ou=0790,
email=jiiri.rous@strabag.com
C=cz, 2021.06.08 08:15:36
+0200

Zpracoval

Ing. Jiří Rous
technolog

Podpis