

## POSOUZENÍ STAVEBNÍHO STAVU STŘEŠNÍ K-CE MATEŘSKÉ A ZÁKLADNÍ ŠKOLY IVANČICE, ŠIROKÁ 484/42

OBJEDNATEL: Mateřská škola a základní škola Ivančice, příspěvková organizace 664 91  
Ivančice, Široká 484/42, IČ: 708 40 661

ZPRACOVATEL: Ing. Roman Chvátal, Jamolice 147, 672 01 Moravský Krumlov  
ČKAIT: 1004085

### 1. INFORMACE O POZEMKU

PARCELNÍ ČÍSLO: st.547

OBEC: Ivančice (583120)

KATASTRÁLNÍ ÚZEMÍ: Ivančice (655724)

BUDOVA S ČÍSLEM POPISNÝM: 484

VLASTNICKÉ PRÁVO: Jihomoravský kraj, Žerotínovo náměstí 449/3, Veveří 602 00 Brno

ZPŮSOB OCHRANY NEMOVITOSTI: Nejsou evidovány žádné způsoby ochrany

SEZNAM BPEJ: Parcela nemá evidované BPEJ

OMEZENÍ VLASTNICKÉHO PRÁVA: Nejsou evidována žádná omezení

### 2. INFORMACE O OBJEKTU

OKRES: Brno – venkov

SÍDELNÍ ÚTVAR: Ivančice

POZEMEK: parcelní číslo st.547, k.ú. Ivančice

### 3. POPIS OBJEKTU

#### UMÍSTĚNÍ STAVBY A POPIS

Stavba je umístěna v centru obce směrem k západnímu okraji jako samostatně stojící více podlažní objekt. Má nepravidelný půdorys a kryje ho sedlová střecha s plnými valbami, která je předmětem posudku. Objekt má suterén, tři nadzemní podlaží a půdní vestavbu. K severovýchodnímu rohu přiléhá nová část objektu nepravidelného půdorysu s nulovou



střechou. Kolem komplexu jsou zpevněné přístupové plochy a parkoviště, na které pak volně navazuje ve východním směru zahrada.

### KONSTRUKČNÍ ŘEŠENÍ

Popisovaný objekt je zděná stavba. Předmětná střešní konstrukce je vaznicová se svislými stolicemi a dřevěnými prvky. Na krokvicích je proveden prkenný záklop na kterém je osazena krytina z asfaltových šindelů (tato skutečnost byla zjištěna v prostoru bez vestavby). Prostory s vestavbou jsou opatřeny šikmými SDK podhledy a předpokládá se v sendviči střešní k-ce tepelná izolace blíže nespecifikované tloušťky s příslušnými pojistnými a parotěsnými pásy. Prosvětlení podstřešních prostor zajišťují střešní okna s okenními lemy osazená do střešní roviny. Dešťové vody se střešní roviny jsou odváděny pomocí svodů a žlabů do kanalizačního systému areálu. Jižní, západní a severní okap lemuje nástřešní žlab se svody procházejícími zděnou římsou. Východní průčelí směřující směrem do zahrady je řešeno zaatikovým žlabem se svody procházejícími též zděnou římsou. Ve střešním plášti jsou řešeny klempířské průchodky pro rozvody instalací. Na střešní rovině jsou instalovány sluneční kolektory na ocelové konstrukci kotvené do střešní k-ce.

## **4. VYHODNOCENÍ**

Na základě zásahu HZS Jihomoravského kraje ze dne 30.4.2021 (doloženo vyjádřením k účasti jednotky PO) a následného průzkumu, vizuálně bez destruktivních sond, který byl proveden dne 10.5.2021 v rozsahu dovolujícím dané situaci, lze konstatovat následující:

1/ Stav střešního pláště z asfaltových šindelů je nevyhovující. Krytina vykazuje známky opotřebovanosti v důsledku končící životnosti. Lokálně nepřilnula k podkladu a je v pokročilém stádiu degradace napadená lišejníky. Ve střešním plášti jsou také osazené průchodky rozvodů instalací, které nejsou uzavřeny, jsou naspádovány směrem do pláště a plní spíše funkci „vtoku“ než ucpávky. Dešťová voda zatéka do skladby střechy a projevuje se lokálně na SDK konstrukcích. Krom SDK k-cí trpí v důsledku zatékání také nosné prvky krovu, které jsou ve spojích v pokročilém stádiu degradace dřevní hmoty. Prohlídka proběhla vizuálně bez destruktivních sond a stav uzavřených skladeb a zakrytých konstrukcí lze odhadovat dle projevů na povrchu. Na střešním plášti je také nevhodně osazena podpůrná konstrukce solárních panelů bez pružných podložek mezi styčnickovým plechem minimálního rozměru a střešní krytinou.

Náprava stavu – výměna střešní krytiny za vhodnou alternativu, nejlépe lehkou plechovou, profilovou, velkoformátovou krytinu, která minimálně zatíží nosnou k-ci. Lze odhadovat, že prkenný záklop bude nutné také demontovat. Může se zde nacházet lokálně vlhká minerální výplň, kterou bude nutné také vyměnit. Otevřením horního záklopu střešního pláště lze identifikovat poškozené dřevěné prvky vaznicové konstrukce střechy a provést výměnu alt. nahradit degradované části. Degradace dřevní hmoty snižuje postupně únosnost dřevěných prvků a vede ke kolapsu konstrukce. Stávající stav může také vést k rozvoji dřevokazných hub a plísní. Pokud bude v postižených místech ověřeno, že skutečný stav je lepší než předpokládaný a rozsah poškození k-cí je minimální, lze využít současného pláště pro instalaci nové krytiny a provést opravu záklopu a skladby střechy jen lokálně. Dále je nutné vyměnit průchodky střešním pláštěm za typové a funkční. Také je nutné vyměnit SDK desky ve zjevně protečených místech aby se zabránilo odtržení podhledu od nosného roštu v důsledku rozpadu sádrové hmoty a roztržením papírového obalu desky následkem vlhkosti. Vzhledem k technologickému postupu provádění podhledové k-ce z SDK desek dochází k odtržení většího celku a ohrožuje osoby pohybující se v tomto prostoru. Náprava musí být provedena bezodkladně. Zanedbání opravy povede k totálnímu kolapsu těchto konstrukcí a ohrožení uživatelů těchto prostor.

2/ Klempířské prvky (oplechování atiky a římsy, zaatikové žlaby atd.) jsou zejména ve východním průčelí po životnosti ve značném stádiu koroze a s rozletovanými spoji. Nebyly zaslepeny otvory po demontáži stávajícího hromosvodu při jeho následné výměně a zvolení jiného způsobu uchycení. Výše uvedené zapříčiňuje zatékání dešťových vod do atiky a římsy. Důsledkem je opadávání omítky a štukatérských prvků venkovního pláště, které ohrožují osoby pohybující se po zpevněných plochách kolem budovy. Tento havarijní stav je v rozsahu celého východního průčelí a byl také důvodem k zásahu jednotky PO. Stav nástřešních žlabů a svodů, včetně prostupů římsou, v jižní, západní a severní části lze považovat, vzhledem k možnosti a způsobu průzkumu v daný okamžik za dobrý.

Náprava stavu – kompletní výměna klempířských prvků (oplechování, žlaby, svody) v celé východní linii. Otlučení omítky atik a římsy v celém východním průčelí včetně ploch kolem svodů, která vykazuje nesoudržnost s podkladem, odstranit uvolněné a poškozené dekorační prvky římsy. Budou provedeny nové jádrové omítky na postižených místech včetně štuků a budou opraveny dekorativní prvky fasády. Stav těchto konstrukcí je havarijní, životu nebezpečný a je nutné provést nápravu bezodkladně. Konstrukce byla zajištěna v nutném rozsahu jednotkou PO. Náprava musí být provedena bezodkladně. Zanedbání opravy povede

k totálnímu kolapsu těchto konstrukcí a ohrožení osob pohybujících se po zpevněných plochách kolem budovy. Nebezpečný prostor kolem východní stěny objektu bude označen a vymezen v dostatečném rozsahu.

Součástí posouzení stavebního stavu je příloha fotodokumentace.

Vypracoval: Ing. Roman Chvátal

V Jamolicích dne 10.5.2021



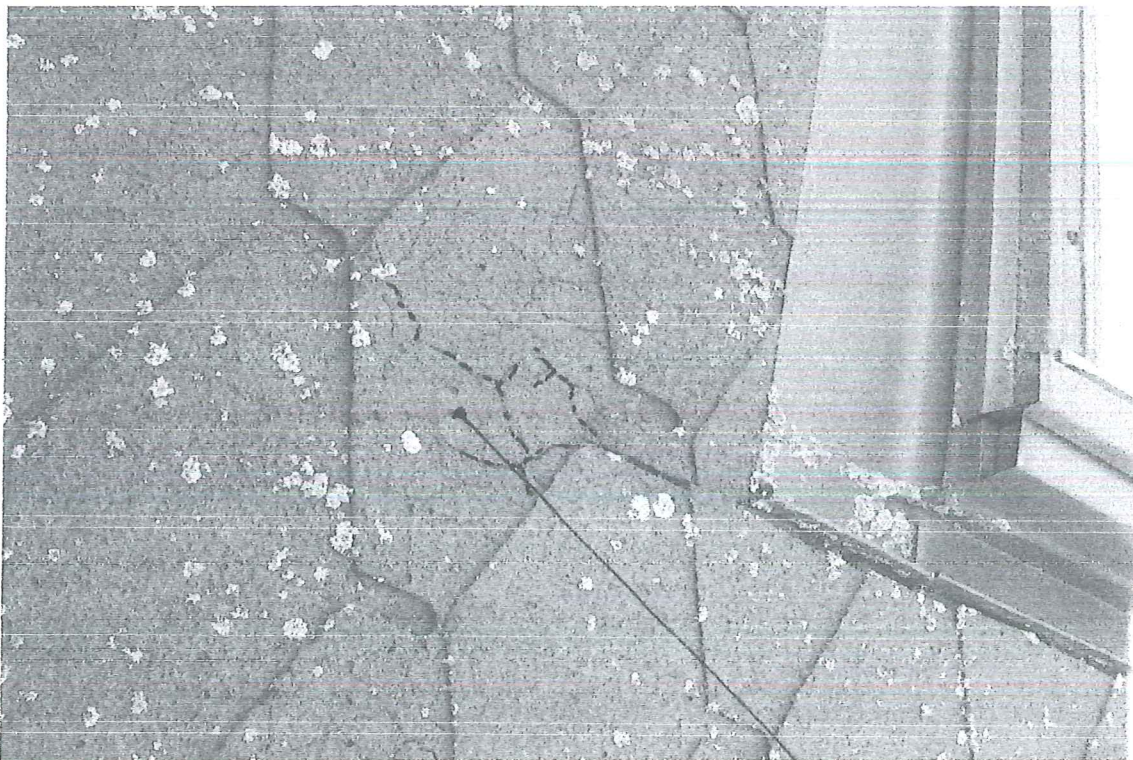
A stylized, handwritten signature in blue ink, consisting of a large loop at the top and a smaller loop at the bottom.

-+

KŘEŽKI PÍNELE  
NEPŘÍKĚRNÍ  
& PODKLADO

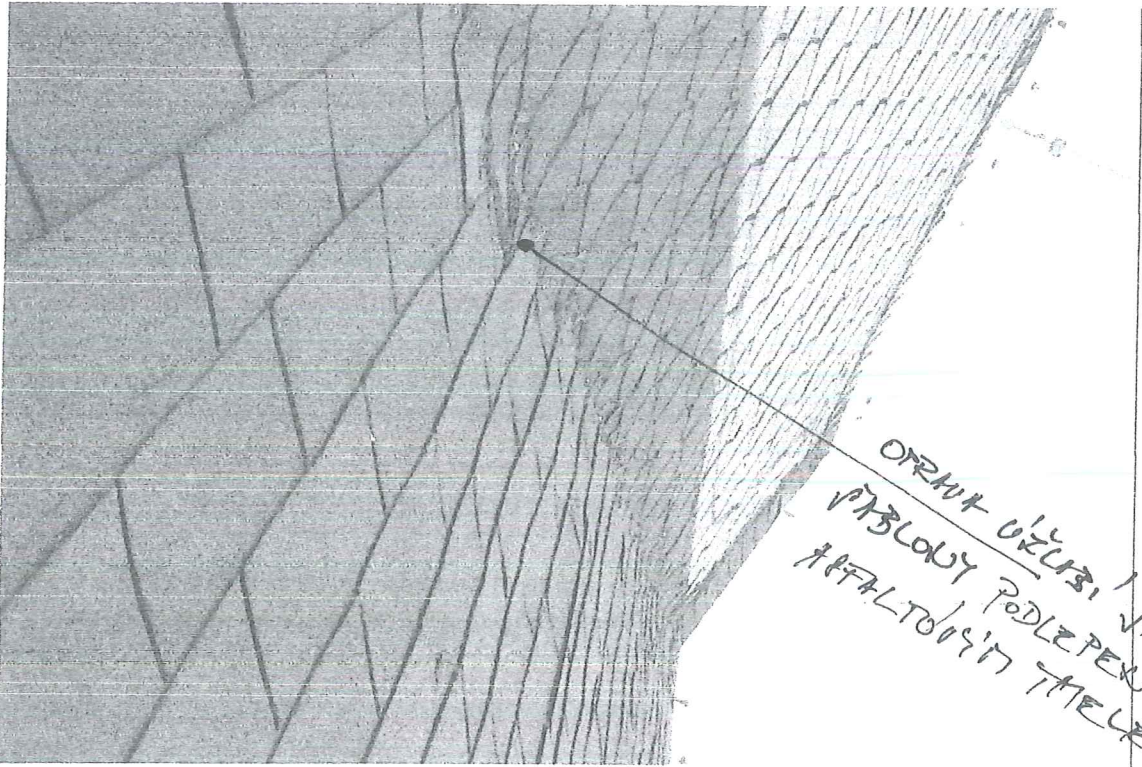


obr. 1



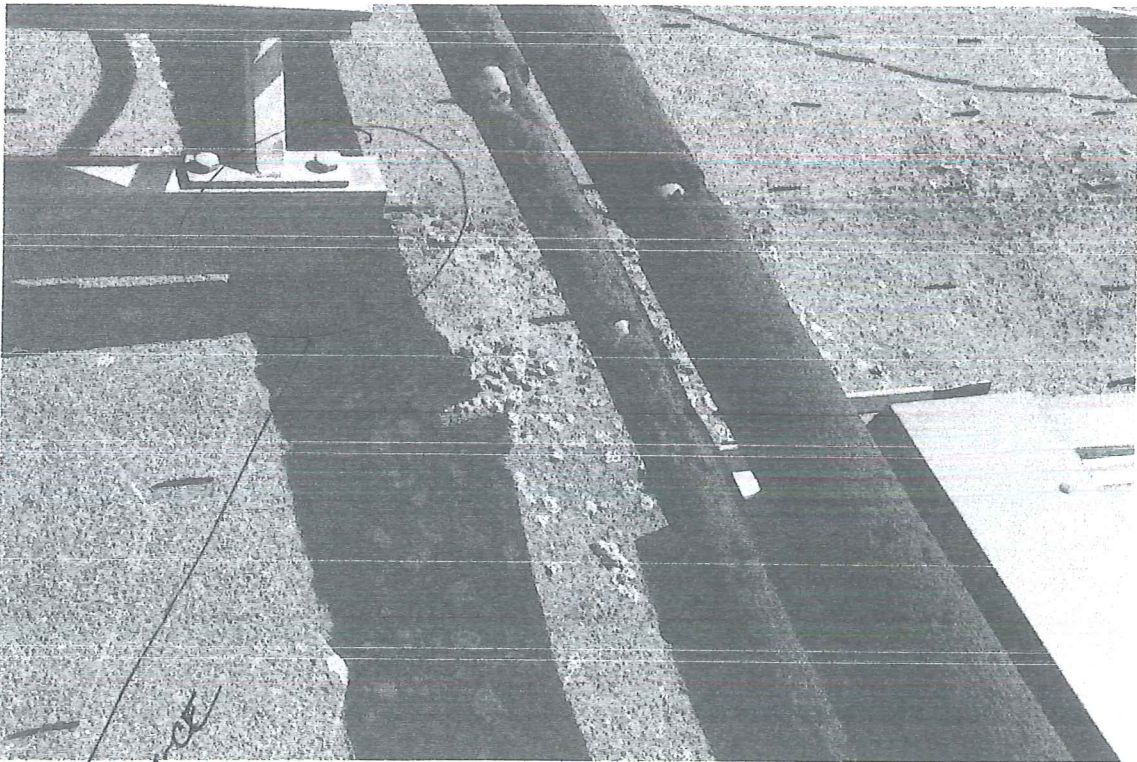
obr. 2

POTPRAKOVANÝ  
AKRYLOVÝ KRYTIN  
(KRYTINOVÝ KŘEŽEK)



OPRANT UZLEBI (JINJIT TYPEN)  
PABLODY PODLEPEWO  
ASFALTOVIN TMELET

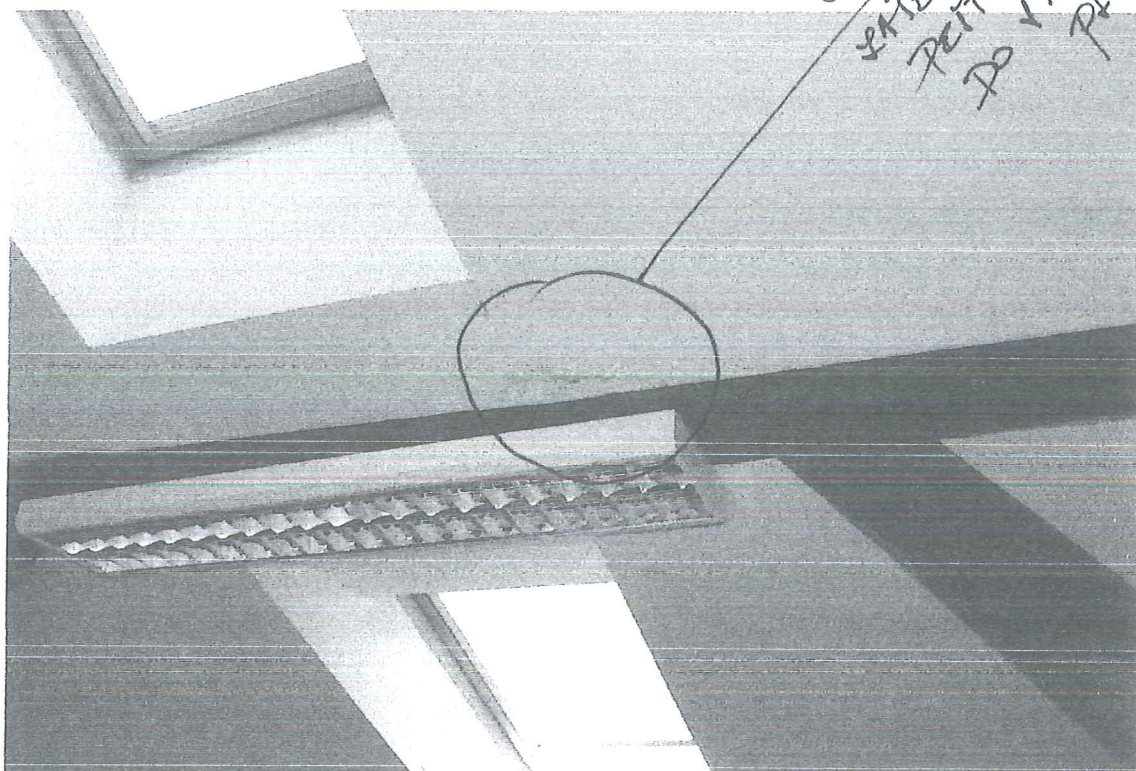
OSR. 15



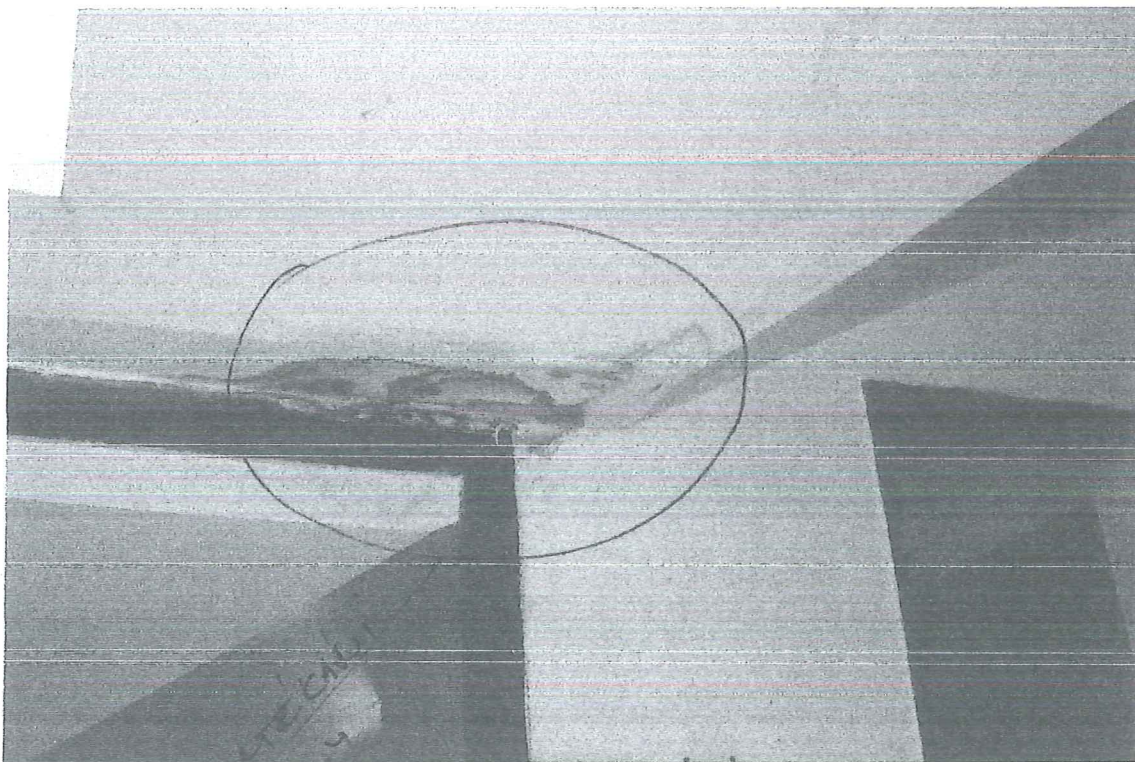
NEVHODUE -  
OTAZENIA  
PODPERLVA  
POLARUVICH KOC  
PHELU

OSR. 4

LOKALNĚ -  
KATE KAG -  
PETTOVE -  
DO VIREŠKOVHO  
PLASTU



03R.5

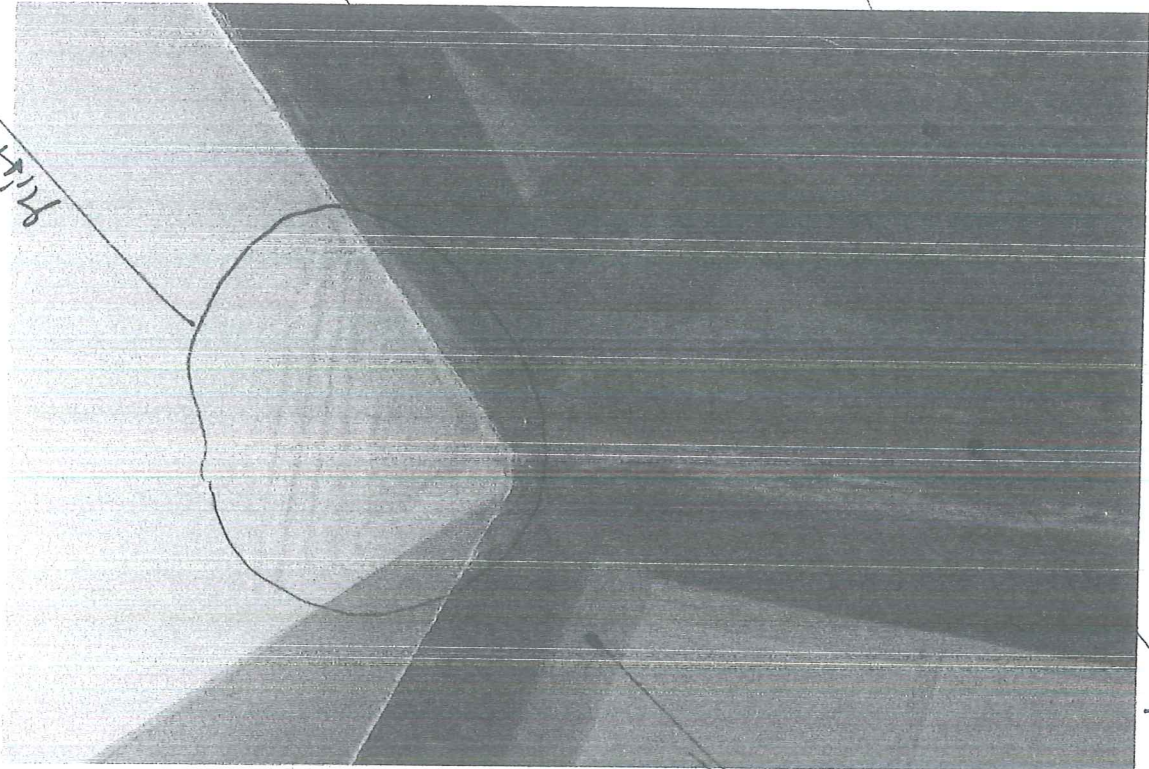


DOLEDEK KATE  
V KATE - OPRAVY  
CZLUBI -

03R.6

ROZPRAVA

PRÍK

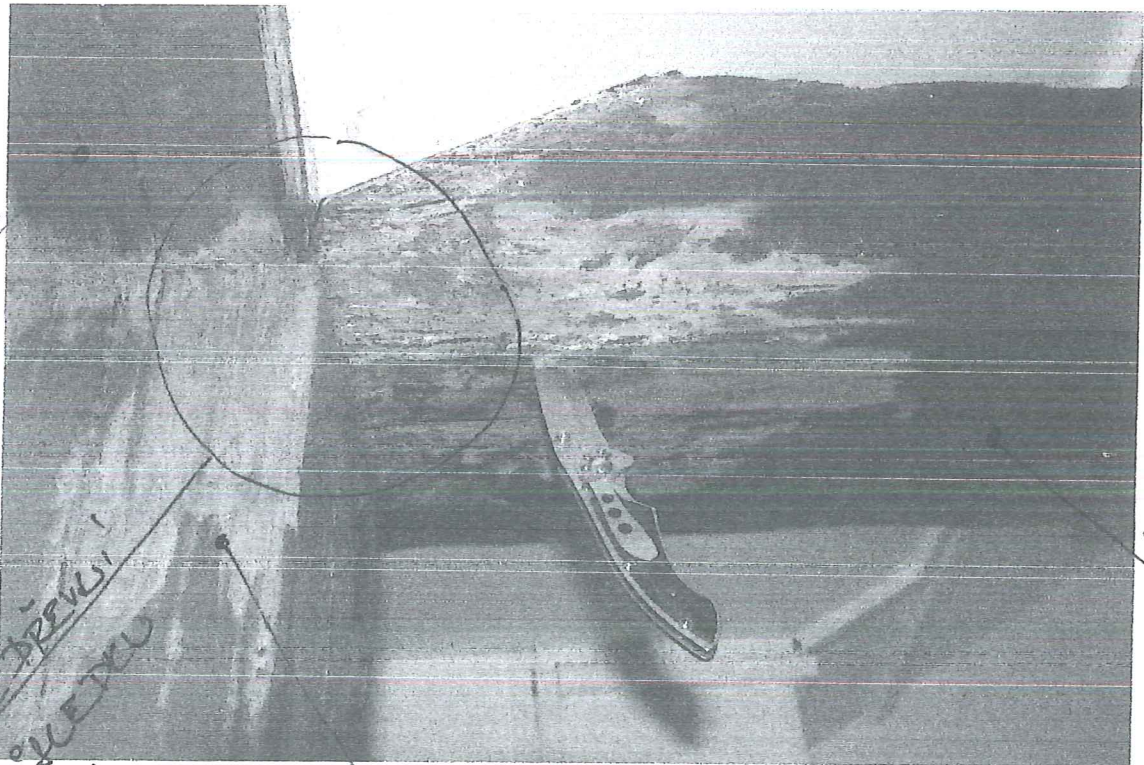


PRÍK  
PRÍK

PRÍK  
PRÍK

PRÍK

02.8



PRÍK

PRÍK

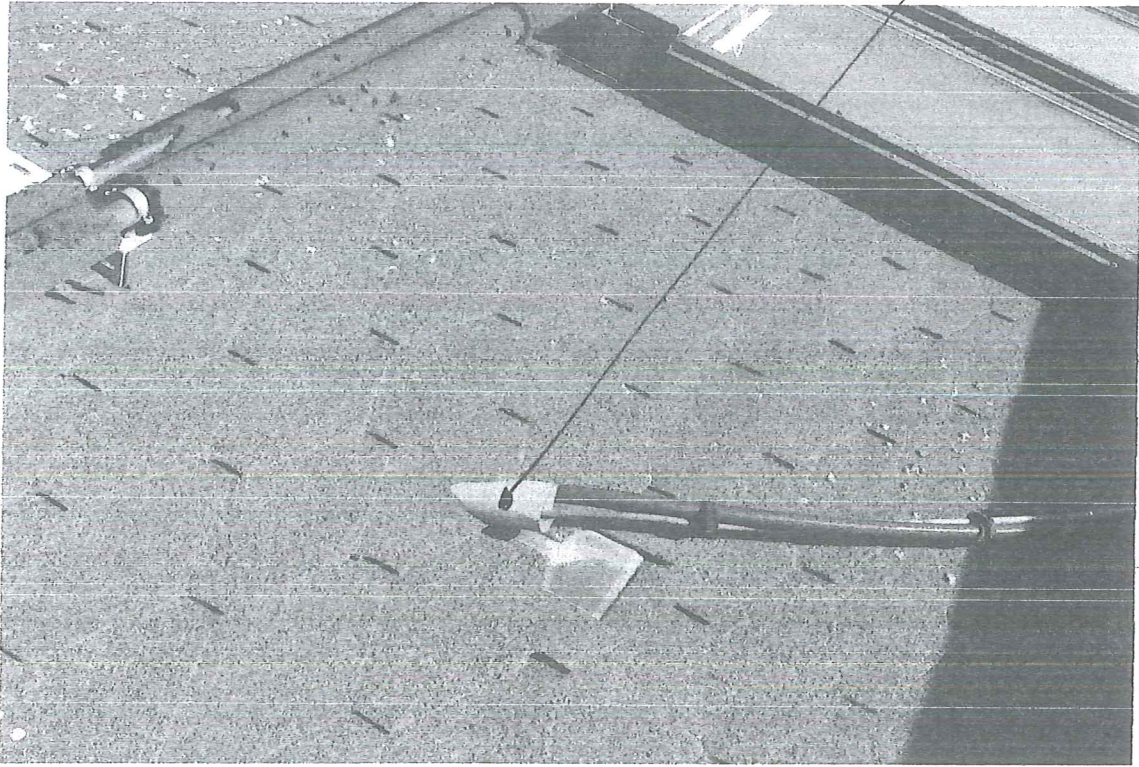
PRÍK  
PRÍK  
PRÍK

PRÍK  
PRÍK

02.8



МЕТОДНЕ  
ТРОШТОДКЕ  
ИНИТРАЦИ  
РЕК КАИЛЕПЕ  
АКОМ СТРЕПЕ  
РОВИ

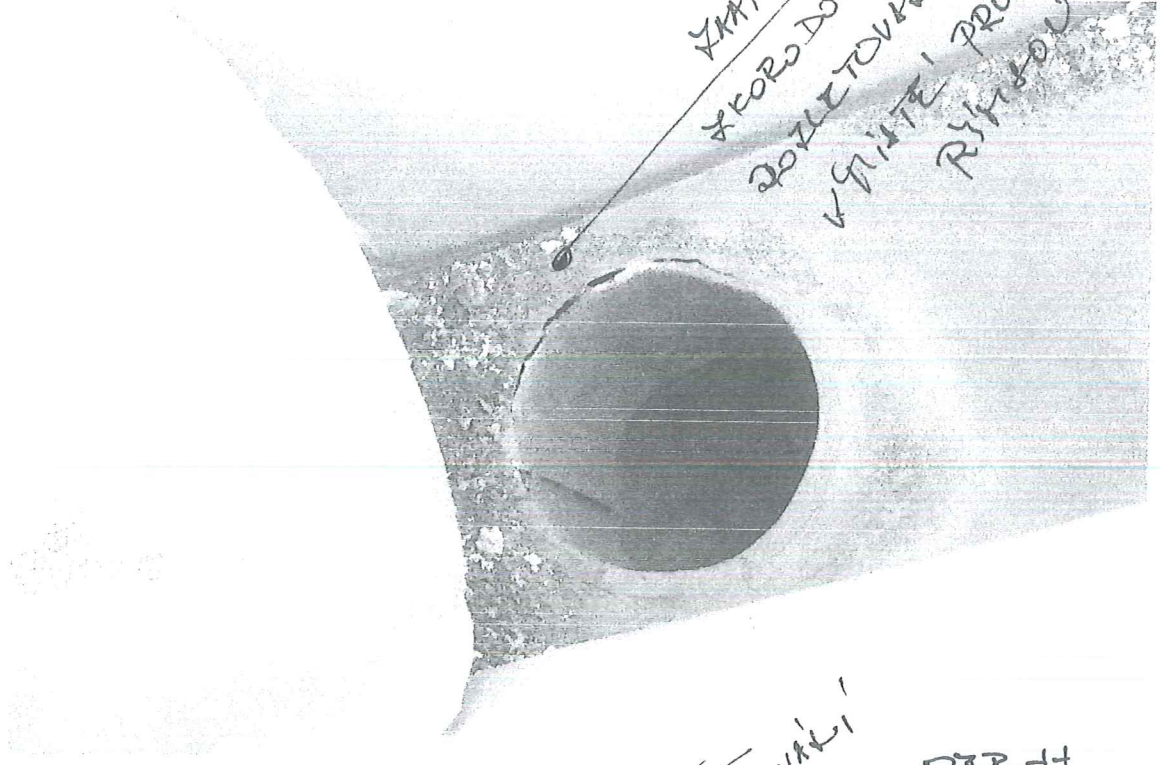


032.9



032.10

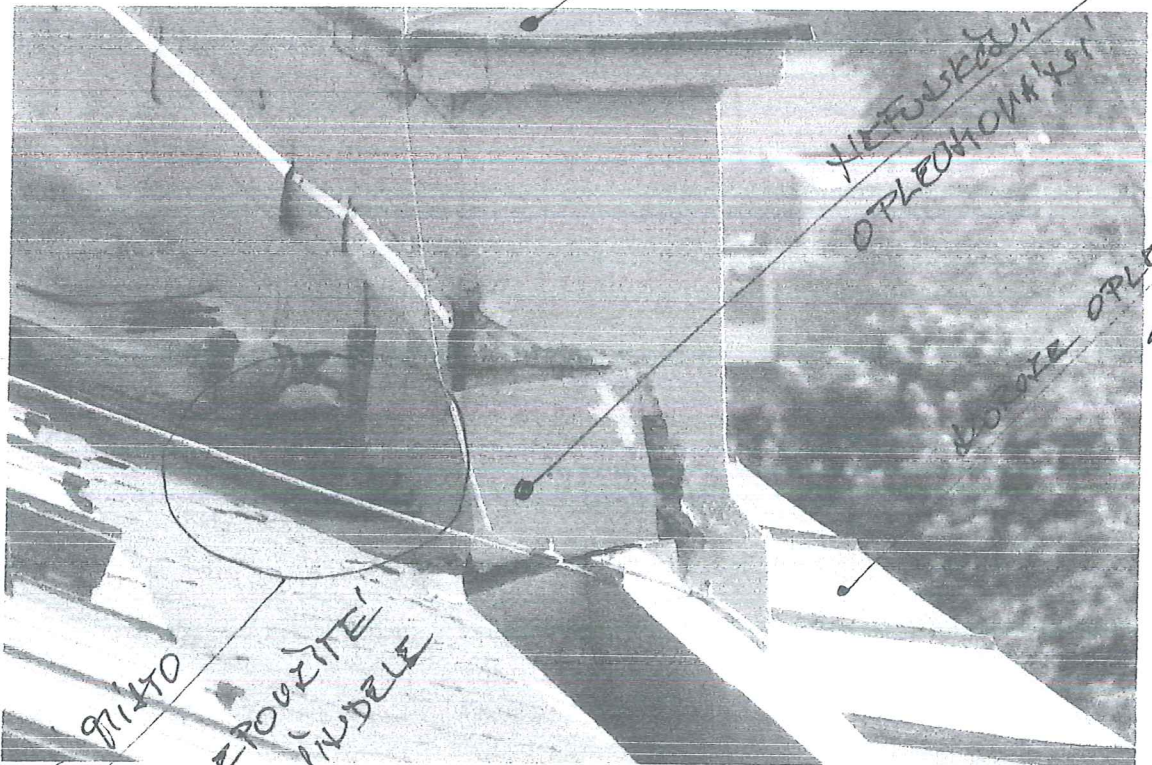
КЕРАМИК  
ОТРОК В ОРЕГОНА  
21.13  
21.13  
21.13



AMATEURSKÝ ZNAMENÍ  
KOROZIVNÉ DOUKVĚ  
DOZLETOVKY  
VÝMĚNĚ PRŮCHODU  
RÝHLA

KOROZIVNÉ  
OPLECHOVÁNÍ  
ATIKY

OSR. 11

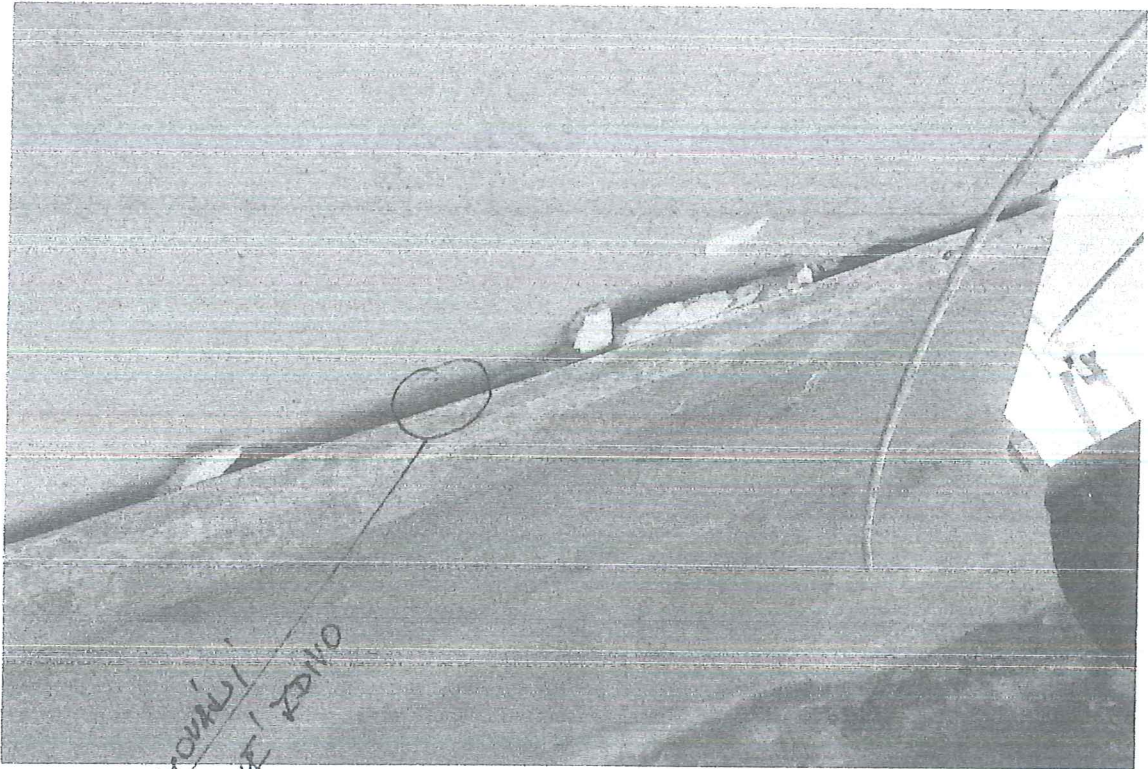


AMATEURSKÝ  
OPLECHOVÁNÍ  
ODPADU

KOROZIVNÉ  
OPLECHOVÁNÍ  
RÝHLA

NEVYČISTĚNÉ  
PO OTRAVĚ  
ALOKACE  
KOROZIVNÉ  
VÝMĚNĚ  
VÝMĚNĚ

OSR. 12

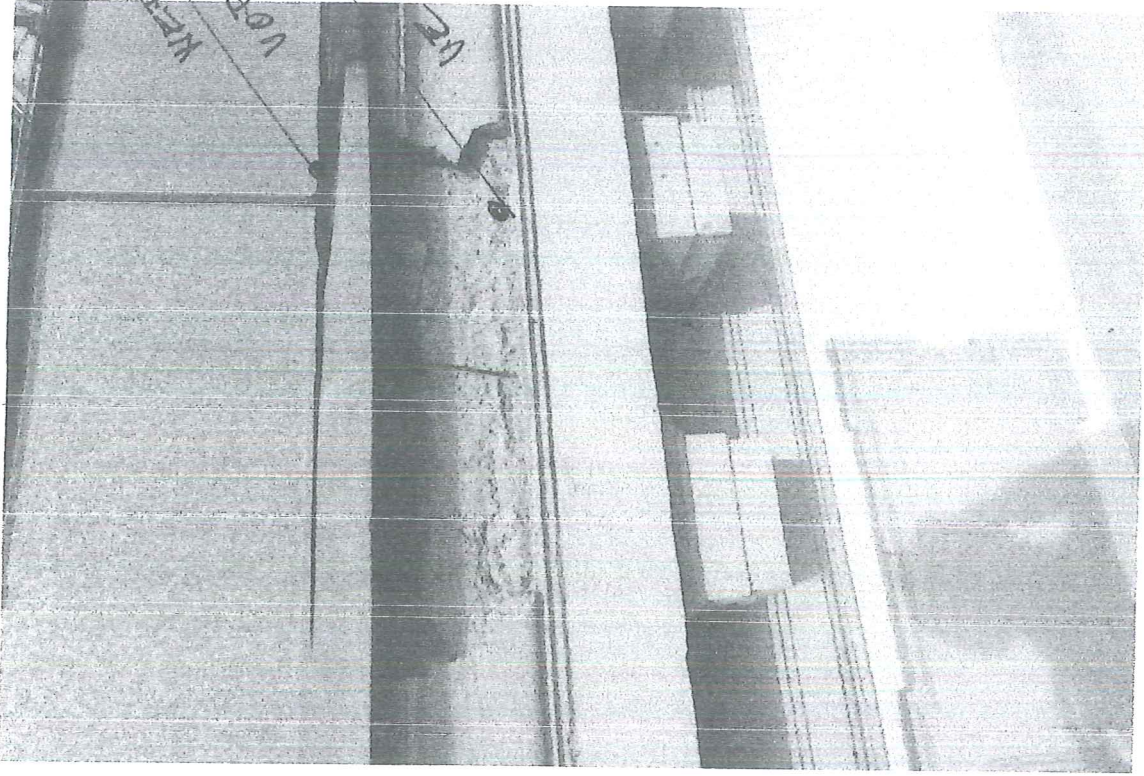


NEFUNKČNÍ OPĚCHOVÁNÍ  
VATEKAMI PŘEZÍ  
A KARTONOVÝ KŮB  
PŘEZÍ PÍTKOVÉ ZDÍVO

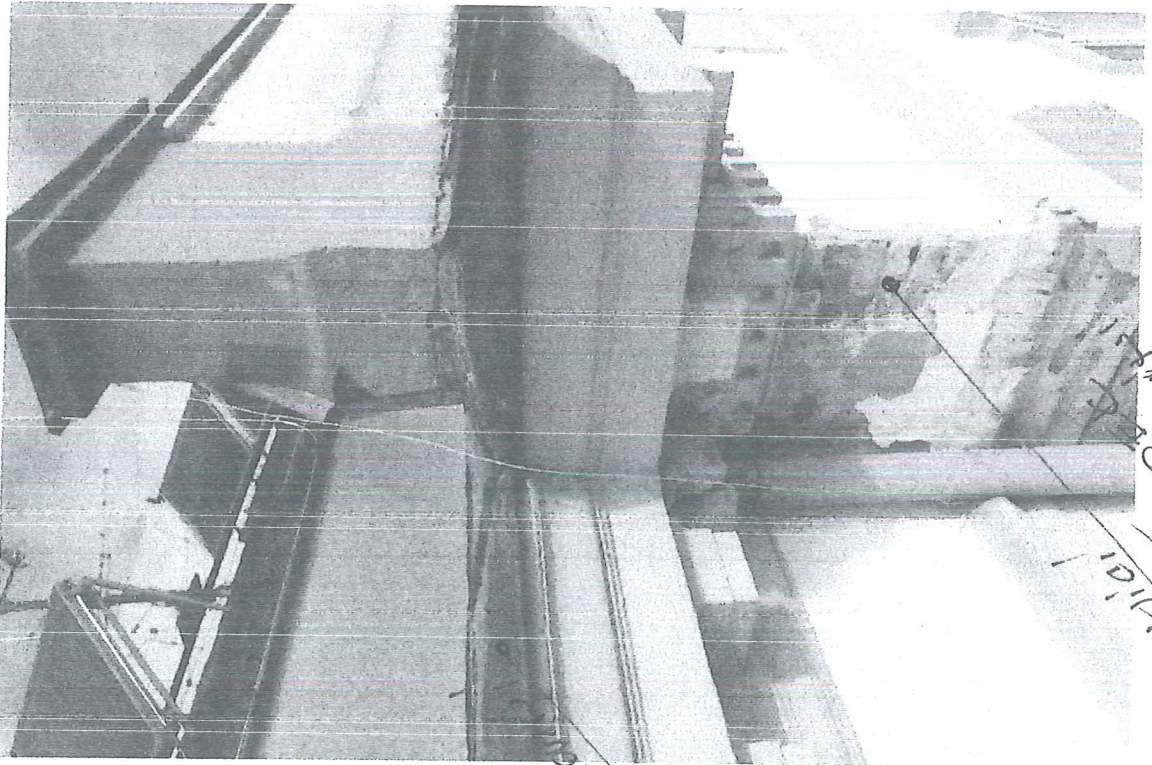
032.13

ОТДЕЛЕНИЕ  
УПРАВЛЕНИЯ  
ПО ТЕХНИЧЕСКОМУ  
РЕГУЛИРОВАНИЮ  
И СТРОИТЕЛЬСТВУ  
ИЗДАНИЕ 1998

1-2



032. 14

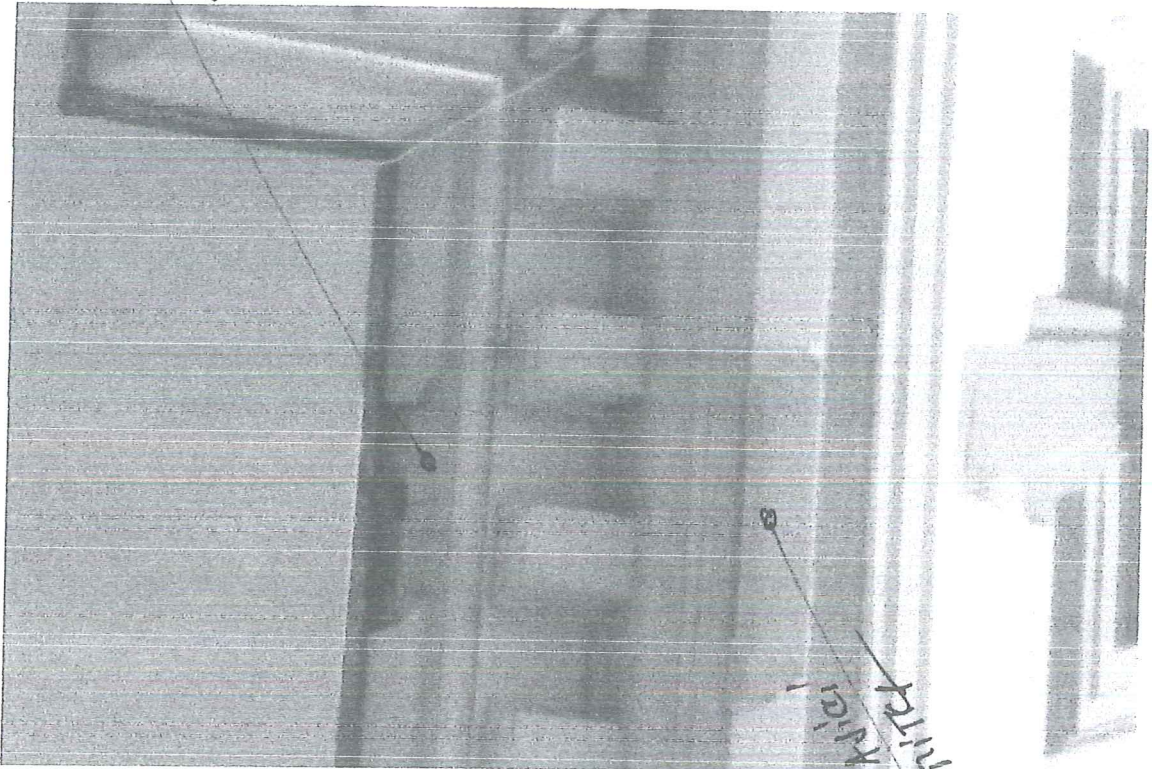


032. 15

ЛОТОК  
ОТДЕЛЕНИЯ

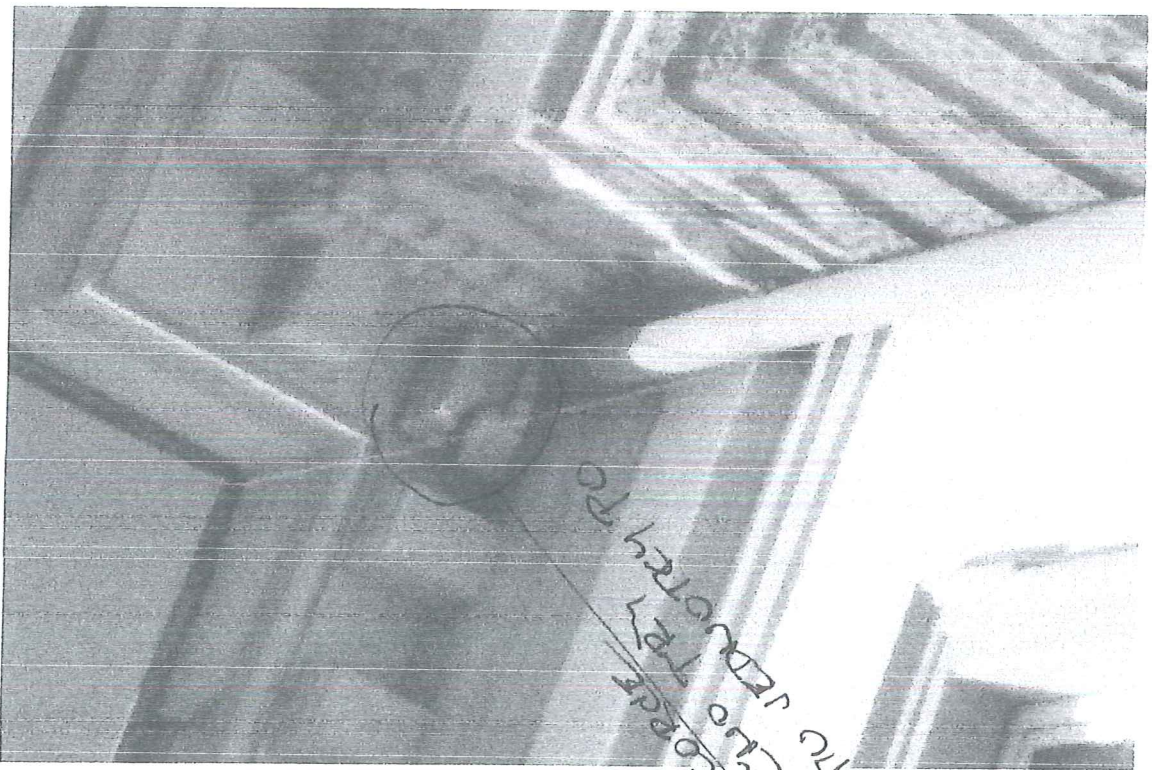
ОТДЕЛЕНИЕ  
ПО ТЕХНИЧЕСКОМУ  
РЕГУЛИРОВАНИЮ  
И СТРОИТЕЛЬСТВУ  
ИЗДАНИЕ 1998

தமிழ்நாடு  
பொது  
தொழில்



தமிழ்நாடு  
பொது  
தொழில்

16-02-20

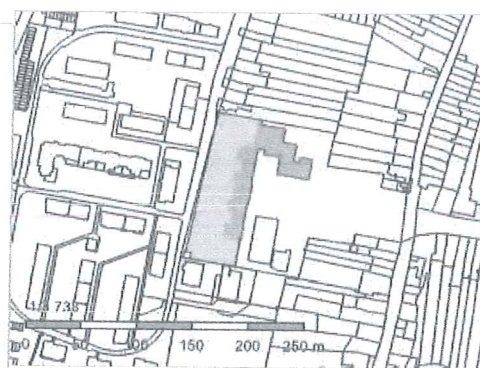


தமிழ்நாடு  
பொது  
தொழில்

17-02-20

## Informace o pozemku

Parcelní číslo:	<a href="#">st. 547</a>
Obec:	<a href="#">Ivančice [583120]</a>
Katastrální území:	<a href="#">Ivančice [655724]</a>
Číslo LV:	<a href="#">2833</a>
Výměra [m <sup>2</sup> ]:	6928
Typ parcely:	Parcela katastru nemovitostí
Mapový list:	
Určení výměry:	Graficky nebo v digitalizované mapě
Druh pozemku:	zastavěná plocha a nádvoří



## Součástí je stavba

Budova s číslem popisným:	<a href="#">Ivančice [412007]</a> ; č. p. 484; objekt občanské vybavenosti
Stavba stojí na pozemku:	p. č. <a href="#">st. 547</a>
Stavební objekt:	<a href="#">č. p. 484</a>
Ulice:	<a href="#">Široká</a>
Adresní místa:	<a href="#">Široká 484/42</a>

## Vlastníci, jiní oprávnění

Vlastnické právo	Podíl
Jihomoravský kraj, Žerotínovo náměstí 449/3, Veverí, 60200 Brno	
Hospodaření se svěřeným majetkem kraje	Podíl
Mateřská škola a základní škola Ivančice, příspěvková organizace, Široká 484/42, 66491 Ivančice	

## Způsob ochrany nemovitosti

Nejsou evidovány žádné způsoby ochrany.

## Seznam BPEJ

Parcela nemá evidované BPEJ.

## Omezení vlastnického práva

Nejsou evidována žádná omezení.

## Jiné zápisy

Nejsou evidovány žádné jiné zápisy.

☞ Řízení, v rámci kterých byl k nemovitosti zapsán cenový údaj

Nemovitost je v územním obvodu, kde státní správu katastru nemovitostí ČR vykonává [Katastrální úřad pro Jihomoravský kraj, Katastrální pracoviště Brno-venkov](#)



Situace KM

U namonite

1:2.000

0 20 40 60 80 100