

SMLOUVA O DÍLO

III/15286 A III/4173 ŠLAPANICE PRŮTAH

OBJEDNATEL

Správa a údržba silnic Jihomoravského kraje, příspěvková organizace kraje

sídlem Žerotínovo náměstí 449/3, 602 00 Brno
zapsaná v OR u Krajského soudu v Brně,
zastoupena Bc. Romanem Hanákem, ředitelem

IČO 709 32 581
sp.zn Pr 287

a

ZHOTOVITEL

STRABAG a.s.

sídlem Kačírkova 982/4, 158 00 Praha 5
kontaktní adresa STRABAG a.s. odštěpný závod Morava
Tovární 3, 620 00 Brno
zapsaná u Městského soudu v Praze,
zastoupena

IČO: 608 38 744
sp. zn. B 7634

spolu uzavírají Smlouvu o dílo dle zákona č. 89/2012 Sb., občanský zákoník v platném znění (dále jen „občanský zákoník“):

I. PŘEDMĚT SMLOUVY

1. Zhotovitel provede dílo dle této smlouvy a objednatel mu za to zaplatí dohodnutou cenu.
2. **Dílem je** výměna obrusné vrstvy ACO 11+ tl.5cm a ložné vrstvy vozovky ACL 16+ tl.5cm v celé šíři vozovky včetně sanace pravého okraje v délce 70m s pokládkou ACP 16+ 5cm v úseku silnice III/15286 a III/4173 v obci Šlapanice. Součástí opravy je vybourání obrubníků, předlážďení dlažby chodníku podél obrubníků, vybourání a zřízení nové ul. vpustí, ošetření trhlin v ložné vrstvě, výšková úprava uličních vpustí, hrnců a revizních šachet, doplnění VDZ v plastu a pokládka 150 m² barevné bezpečnostní protismykové úpravy povrchu vozovky. Délka výměny obrusné vrstvy činí 547m na ploše 3 900m² v provozním staničení – III/15286 km 2,350 – 2,604 a III/4173 km 0,012 – 0,305 (dále také „stavba“).
3. Zhotovitel prohlašuje, že má veškeré podklady nezbytné k řádnému provedení díla.
4. Zhotovitel je povinen provést dílo řádně a včas. Dílo je provedeno úplně a bezvadně, odpovídá-li této smlouvě a je-li způsobilé ke svému účelu použití. Dílo je provedeno včas, jsou-li všechny jeho části dle této smlouvy jako úplné a bezvadné předány objednateli ve lhůtách touto smlouvou sjednaných.
5. Místem plnění je silnice III/15286 a III/4173 ve Šlapanicích.
6. Dílo bude provedeno tak, aby bylo způsobilé k obvyklému užívání, a v souladu se **zadáním díla**, čímž je v řazení dle závaznosti:
 - i. Soupis prací.
 - ii. Situace.
 - iii. Písemné pokyny objednatele.
 - iv. Technické normy vztahující se k materiálům a činnostem prováděných na základě této smlouvy.
 - v. Technické kvalitativní podmínky staveb pozemních komunikací, vydané Ministerstvem dopravy ve znění účinném ke dni uzavření smlouvy (uveřejněno <https://pjk.rsd.cz>).
7. Zhotovitel prohlašuje, že je seznámen s technickými normami a technickými podmínkami vztahujícími se k předmětu díla.

II. LHŮTY PLNĚNÍ

1. Smluvní strany se dohodly na následujících lhůtách plnění této smlouvy:

Předání a převzetí staveniště

do 15 dnů od účinnosti smlouvy

Dokončení díla vyjma VDZ plastem a pokládky barevné bezpečnostní protismykové úpravy povrchu

do 31.08. 2023

Dokončení a předání díla včetně VDZ v plastu a pokládky barevné bezpečnostní protismykové úpravy povrchu

do 02. 10.2023

Dřívější plnění je možné.

2. Objednatel vyzve zhotovitele písemně (datovou schránkou nebo odesláním e-mailu na mailovou adresu zhotovitele uvedenou v příloze č. 3 této smlouvy) minimálně sedm kalendářních dnů předem k převzetí staveniště. Staveniště bude předáno na základě písemného protokolu podepsaného zástupci obou smluvních stran. Zhotovitel zahájí stavební práce tak, aby byl dodržen termín plnění dokončení a předání díla dle odst. 1 tohoto článku.
3. Předání a převzetí díla nebo stavby probíhá jako řízení, jehož předmětem je zjištění skutečného díla. Předání a převzetí díla nemůže být ukončeno, dokud nebude zjištěno, že je celé dílo provedeno úplně a bezvadně. Zhotovitel vyzve objednatele k předání a převzetí díla písemně, alespoň 5 pracovních dní předem. O předání a převzetí díla je zhotovitel povinen sepsat protokol, který bude datován a podepsán oprávněnými zástupci smluvních stran.
4. Doby a lhůty podle odst. 1. tohoto článku mohou být prodlouženy formou dodatku k této smlouvě v případě vzniku nepředvídatelných a neodvratitelných okolností. Nepředvídatelnou okolností je okolnost, o které zhotovitel nevěděl a nemohl vědět, zejména nepředpokládané průtahy v zadávacím řízení na stavební práce, nevhodné klimatické podmínky, rozsáhlejší vícepráce, oprávněné požadavky třetích osob (např. Policie ČR), skryté překážky v místě realizace stavby.

III. CENA DÍLA

1. Cena díla:

CENA DÍLA BEZ DPH

1 741 191,50 Kč

2. K ceně díla bez DPH bude připočtena daň z přidané hodnoty v aktuální výši. Celková částka dokladu zůstane bez zaokrouhlení.
3. Objednatel není pro plnění poskytnuté na základě této smlouvy osobou povinnou k dani (DPH). Přijaté plnění bude použito výlučně pro účely, které nejsou předmětem daně. Zhotovitel prohlašuje, že:
 - i. nemá v úmyslu nezaplatit daň z přidané hodnoty u zdanitelného plnění podle této smlouvy (dále jen „daň“);
 - ii. mu nejsou známy skutečnosti nasvědčující tomu, že se dostane do postavení, kdy nemůže daň zaplatit a ani se ke dni uzavření této smlouvy v takovém postavení nenachází;
 - iii. nezkrátí daň nebo nevytláká daňovou výhodu.
4. Cena díla je sjednána na základě jednotkových cen, jako součet oceněných položek soupisu prací (dále jen „rozpočet“), který je přílohou této smlouvy.
5. Objednatelem budou hrazeny pouze skutečně a řádně provedené práce a dodávky.
6. Cena díla je sjednána jako nejvyšší přípustná, zahrnující veškeré náklady zhotovitele na zhotovení díla v souladu s dokumentací dle čl. I. odst. 6. této smlouvy a soupisem prací dle přílohy č. 1 smlouvy a cenové vlivy v průběhu plnění této smlouvy.

IV. PLATEBNÍ PODMÍNKY

1. Cena díla bude uhrazena na základě jediné faktury s náležitostmi daňového dokladu. Lhůta splatnosti faktury je 30 dnů od doručení faktury objednateli.
2. Přílohou faktury bude kopie protokolu o předání a převzetí díla. Den uskutečnění zdanitelného plnění je den předání a převzetí celého díla.

3. Zhotovitel je povinen vystavit fakturu na adresu sídla objednatele a doručit na e-mail [REDACTED]
4. Objednatel je do data splatnosti oprávněn vrátit fakturu vykazující vady. Zhotovitel je povinen na adresu dle odst. 3. tohoto článku předložit fakturu novou či opravenou s novou lhůtou splatnosti.
5. Faktura je uhrazena dnem odepsání příslušné částky z účtu objednatele.
6. Zálohové platby se nesjednávají.
7. Zhotovitel dává souhlas s platbou DPH na účet místně příslušného správce daně v případě, že bude v registru plátců DPH označen jako nespolehlivý, nebo bude požadovat úhradu na jiný než zveřejněný bankovní účet podle §109 odst. 2 písm. c) zákona č. 235/2004Sb., ve znění pozdějších předpisů.

V. PROVÁDĚNÍ DÍLA

1. Zhotovitel je povinen provádět dílo s odbornou a potřebnou péčí, šetřit práv objednatele a třetích osob a při provádění díla šetřit veřejné zdroje.
2. Zhotovitel je povinen provádět dílo prostřednictvím náležitě kvalifikovaných a odborně způsobilých osob. Je-li pro některou činnost stavby nutný dohled jiné odborné způsobilosti, než má stavbyvedoucí, zajistí zhotovitel její přítomnost.
3. Zhotovitel je povinen objednatele bezodkladně informovat o veškerých významných skutečnostech souvisejících s prováděním díla.
4. Zhotovitel je povinen dbát pokynů objednatele. Zástupce objednatele je oprávněn, v případě že zhotovitel provádí dílo v rozporu s dokumenty uvedenými v čl. I. odst. 6. této smlouvy, a ani přes písemné upozornění v zápise ve stavebním deníku nesjedná nápravu, zastavit práce na stavbě nebo její části. Toto zastavení stavby nemá vliv na termín plnění sjednaný v čl. II. odst. 1 této smlouvy. V případě, že zhotovitel část stavby nebo stavbu přesto provede v rozporu s pokyny objednatele, nemá nárok na náhradu jakýchkoliv nákladů vynaložených na část stavby nebo stavbu provedenou v rozporu s pokyny objednatele.
5. Zhotovitel je povinen upozornit objednatele bez zbytečného odkladu na nevhodnou povahu věci převzatých od objednatele nebo pokynů daných mu objednatelem, jestliže zhotovitel mohl nebo měl nevhodnost těchto zjistit při vynaložení odborné a potřebné péče. Zhotovitel není oprávněn dovolávat se nevhodné povahy pokynů vyplývajících z dokumentů dle čl. I. odst. 6. této smlouvy a soupisu prací, které byly součástí zadávacích podmínek dané veřejné zakázky.
6. Objednatel je oprávněn kontrolovat plnění této smlouvy průběžně, zhotovitel je povinen ke kontrole poskytnout potřebnou součinnost.
7. Zhotovitel je povinen zajistit při provádění prací ke zhotovení stavby dle této smlouvy trvalou přítomnost stavbyvedoucího nebo jiného oprávněného zástupce na staveništi. Zhotovitel je povinen zajistit, aby v celém průběhu provádění díla odpovídala osoba stavbyvedoucího požadavkům objednatele vyjádřeným v zadávacích podmínkách veřejné zakázky, na jejímž základě byla tato smlouva uzavřena.
8. Zjistí-li zhotovitel při provádění stavby skryté překážky týkající se věci, na níž má být provedena oprava nebo úprava, nebo místa, kde má být dílo provedeno, a tyto překážky znemožňují provedení stavby způsobem určeným v této smlouvě, je zhotovitel povinen tuto skutečnost bez zbytečného odkladu objednateli oznámit a navrhnout změnu zadání stavby. Do dosažení dohody o změně zadání stavby je zhotovitel oprávněn provádění díla v nezbytném rozsahu a na nezbytně nutnou dobu přerušit.
9. Zhotovitel je povinen pořizovat a průběžně objednateli předávat dokumentaci stavby. Dokumentaci stavby tvoří originály následujících dokumentů:
 - i. Stavební deník.
 - ii. Protokoly o průběhu a výsledku veškerých zkoušek a revizí.
 - iii. Doklady o likvidaci odpadu (denní a měsíční rekapitulace) – minimální obsah dokladu je stanoven v odst. 14. tohoto článku;
 - iv. Certifikáty a prohlášení o shodě použitých materiálů a výrobků;
 - v. Fotodokumentace provádění stavby, vč. fotodokumentace stavu blízkých nemovitostí.

Dokumentace bude odpovídat požadavkům stanoveným právním řádem a požadavkům, které jsou dány účelem pořizování dokumentace daného druhu.

Zhotovitel je povinen průběžně předávat kopie dokladů tvořících dokumentaci stavby. Zhotovitel je povinen nejpozději do dokončení stavby předat originály dokladů tvořících dokumentaci stavby.

10. Stavební deník je základní dokumentací průběhu provádění díla. Zhotovitel je povinen vést stavební deník v souladu s vyhláškou č. 499/2006Sb., o dokumentaci staveb, ve znění pozdějších předpisů, zejména provádět denní záznamy jmen a příjmení osob pracujících na staveništi, zaznamenávat klimatické podmínky, nasazení mechanizačních prostředků, uvádět popis a množství všech provedených prací a montáží a jejich časový postup a dodávky materiálu, výrobků, strojů pro stavbu. Do stavebního deníku se zapisují veškeré skutečnosti, úkony a pokyny týkající se této smlouvy. Zhotovitel má povinnost zajistit, aby byl stavební deník na staveništi přístupný každý pracovní den v době od 07.00 hodin do 16.00 hodin, v případě provádění stavebních prací v sobotu, neděli či státním svátku i v době, kdy jsou stavební práce prováděny.
11. Poddodavatelé
- 11.1. Poddodavatel je osoba, pomocí které dodavatel plní určitou část díla nebo která má k plnění díla poskytnout určité věci či práva. Pomocí poddodavatele nelze plnit náplň činnosti stavbyvedoucího.
- 11.2. Zhotovitel ve své nabídce do veřejné zakázky prokazoval kvalifikaci pomocí následujících poddodavatelů.

Název	IČO	Rozsah prací

Zhotovitel je oprávněn provádět uvedené práce s pomocí jiných poddodavatelů pouze na základě předchozího písemného souhlasu objednatele, totéž platí, pokud v zadávacím řízení kvalifikaci zhotovitel prokazoval sám a nyní chce tuto část díla provádět poddodavatelem či kvalifikaci prokazoval prostřednictvím poddodavatele a nyní chce dílo nebo jeho část provádět sám. Objednatel si vyhrazuje právo navrhovanou změnu odmítnout, a to i opakovaně.

- 11.3. Dodávka obalové směsi pro stavbu bude zajištěna z následující obalovny:

Název a adresa obalovny	Název dodavatele	IČO dodavatele
Brněnská obalovna, s.r.o. Tovární 3, 643 00 Brno	Brněnská obalovna, s.r.o.	64506924

Zhotovitel je oprávněn provádět dodávku obalované směsi s pomocí jiných dodavatelů či poddodavatelů pouze na základě předchozího písemného souhlasu objednatele.

- 11.4. Zhotovitel je oprávněn provádět části díla s pomocí poddodavatelů pohybujících se na staveništi poté, co objednateli prokazatelně písemně oznámí identifikaci poddodavatele a práce, které má poddodavatel provést.
- 11.5. Zhotovitel odpovídá za činnost poddodavatele tak, jako by jí prováděl sám.
- 11.6. Zhotovitel prohlašuje, že si je vědom povinnosti, že se nebude na plnění z této smlouvy podílet žádný poddodavatel podílející se na plnění z této smlouvy z více než 10% hodnoty plnění, který by byl osobou uvedenou v čl. 5k nařízení Rady (EU) č. 833/2014 ze dne 31. června 2014. o omezujících opatřeních vzhledem k činnostem Ruska destabilizujícím situaci na Ukrajině, ve znění nařízení Rady (EU) č. 2022/578 ze dne 4. dubna 2022.
- 11.7. Zhotovitel je povinen hradit poddodavatelům veškeré své peněžité závazky vůči poddodavatelům vzniklé z této smlouvy nebo v souvislosti s ní řádně a včas.
12. Bezpečnost a ochrana zdraví (BOZ)
- 12.1 Zhotovitel je odpovědný za BOZ. Zhotovitel je zejména povinen dodržovat veškeré bezpečnostní předpisy a dbát na bezpečnost všech osob, které mají právo být na staveništi.
- 12.2 Objednatelem není určen koordinátor BOZP na staveništi (dále jen „koordinátor BOZP“).
- 12.3 Vznikne-li v průběhu provádění díla zákonná nutnost určit koordinátora BOZP, zhotovitel to bezodkladně písemně oznámí objednateli.
13. Zhotovitel nese odpovědnost původce odpadů. Zhotovitel je povinen veškerý nepoužitelný materiál zlikvidovat v souladu se zákonem o odpadech.
14. Doklad o likvidaci odpadu bude obsahovat minimálně:
- Název příjemce odpadu včetně IČO.
 - Název původce odpadu.
 - Datum a čas uložení odpadu.
 - Registrační značka auta, které odpad přivezlo.

- v. Hmotnost (příjezd, odjezd – výpočet hmotnosti (rozdíl hmotností).
- vi. Původ odpadu (název stavby).
- vii. Název odpadu.
- viii. Kód odpadu.
- ix. Název či místo provozovny, kde se odpad ukládá.
- x. Kdo odpad převzal.
- xi. Kdo odpad odevzdal.

VI. PROSTOR STAVENIŠTĚ

1. Zhotovitel se seznámil se stavem prostoru staveniště a poměry na něm. Zhotovitel je oprávněn prostor staveniště užívat výhradně k naplnění účelu této smlouvy.
2. Prostor staveniště je vymezen zadáním stavby. Bude-li zhotovitel pro zhotovení stavby potřebovat prostor větší, zajistí jej na vlastní náklady.
3. Zhotovitel je povinen zajistit organizaci dopravy v průběhu provádění díla, k tomuto účelu je zhotovitel zejména povinen zajistit:
 - i. stanovení dočasného dopravního značení;
 - ii. povolení k uzavírkám;
 - iii. umístění, údržbu, přemístění a odstranění dočasného dopravního značení.
4. Zhotovitel je povinen udržovat v prostoru staveniště pořádek a čistotu. Zhotovitel je povinen dodržovat veškeré technické i právní předpisy zejména na úseku životního prostředí, nakládání s odpady, bezpečnosti práce, provozu pozemních komunikací, památkové péče apod.
5. Zhotovitel je povinen informovat objednatele v dostatečném předstihu, a není-li to možné, tak bezodkladně po té, co se o takové skutečnosti dozví, o výskytu osob na staveništi, s výjimkou zaměstnanců objednatele a zhotovitele, osob při výkonu veřejné správy, případně dalších osob, o kterých to objednatel určí.

VII. ZMĚNY ZADÁNÍ DÍLA

1. Zhotovitel je povinen neprodleně, nejpozději do 10 dnů od vzniku potřeby změny, objednatele informovat o zjištění nutnosti změny zadání díla, a to předložením vyplněného změnového listu, jehož vzor je přílohou č. 4 této smlouvy. Pokud ve stanovené lhůtě zhotovitel nepředloží změnový list objednateli, platí, že zhotovitel nemůže v budoucnu touto změnou argumentovat nutnost změny lhůty plnění, i kdyby tato byla oprávněná dle čl. II. odst. 4 této smlouvy nebo změnu ceny díla dle tohoto odstavce.
2. Je-li zjištěno, že některé z prací, které jsou součástí zadání stavby, není účelné provádět, sepíše se o tom záznam do stavebního deníku.
3. Je-li zjištěna potřeba dodatečných prací, změn, či nových prací bude postupováno v souladu se zákonem o zadávání veřejných zakázek a dalšími pravidly pro zadávání veřejných zakázek pro objednatele závaznými.
4. Bude-li zhotovitel vyzván k podání nabídky související s touto smlouvou, je povinen nabídku předložit. Součástí nabídky bude oceněný soupis prací ve formátu *.pdf a ve formátu XC4 - *.xml nebo .xlsx.
5. Cena dodatečných a nových prací bude určena následovně:
 - 5.1 Zhotovitel ocení jednotkové ceny vyšší odpovídající výši jednotkových cen uvedených v rozpočtu, který je přílohou této smlouvy.
 - 5.2 Nelze-li jednotkovou cenu určit výše popsaným způsobem, zhotovitel ocení jednotkové ceny následovně:

Cena dodatečných prací či dodávek

Nabídková cena, která byla hodnotícím kritériem
Veřejné zakázky

Cena uvedená v sazebníku OTSKP 2022

Předpokládaná cena stavby uvedená v zadávací
dokumentaci*

*V případě, že došlo během lhůty pro podání nabídek na základě změn a doplnění zadávací dokumentace, k úpravě soupisu prací a změně předpokládané hodnoty, je rozhodující předpokládaná hodnota stavby včetně těchto úprav.

- 5.3 Nelze-li jednotkovou cenu určit výše popsanými způsoby, použije se cena přiměřená s přihlédnutím k ceně obvyklé.

5.4. Zhotovitel může předložit i nabídku pro objednatele výhodnější.

6. K dodatečným a novým pracím bude uzavřen dodatek k této smlouvě. Dodatečné práce a nové práce lze fakturovat pouze na základě uzavřeného dodatku. Provádí-li zhotovitel práce, které nejsou v této smlouvě sjednány, platí, že je provádí na svůj náklad.

VIII. OPRÁVNĚNÉ OSOBY SMLUVNÍCH STRAN

1. Oprávněnými osobami objednatele jsou: statutární zástupce, správce stavby a technický dozor investora.
2. Statutární zástupce objednatele je oprávněn činit veškerá právní jednání související s touto smlouvou. Je mu vyhrazeno právo uzavírat dodatky k této smlouvě.
3. Správce stavby je oprávněn:
 - i. stanovit za objednatele, zda vznikla potřeba dodatečných prací, změn, či nových zakázek;
 - ii. vyzvat zhotovitele k podání nabídky k dodatečným pracím, změnám, či novým zakázkám a dát pokyn k takovému vyzvání zhotovitele;
 - iii. rozhodnout o tom, že bude jednáno se zhotovitelem o změně rozsahu díla v případě, že odpadne potřeba objednatele provést dílo ve sjednaném rozsahu;
 - iv. udělit souhlas s využitím poddodavatele;
 - v. udělit zhotoviteli pokyny;
 - vi. přebírat od zhotovitele změnové listy;
 - vii. vyzvat zhotovitele k převzetí prostoru staveniště a předat prostor staveniště zhotoviteli;
 - viii. převzít od zhotovitele řádně provedené dílo nebo jeho část, vyčištěné staveniště a veškeré písemnosti, podpisem potvrdit správnost soupisu provedených prací;
 - ix. udělit zhotoviteli pokyny, včetně pokynu k zastavení prací na části stavby či stavbě;
 - x. kontrolovat provádění prací, zejména účastnit se veškerých zkoušek, veškerých souvisejících jednání apod.;
 - xi. provádět kontrolu čerpání finančních zdrojů;
 - xii. činit zápisy do stavebního deníku.
4. Technický dozor je oprávněn:
 - i. provádět kontrolu prováděných prací zejména kontrolu kvality a rozsahu;
 - ii. účastnit se provádění veškerých zkoušek apod.;
 - iii. činit zápisy do stavebního deníku.
5. Oprávněnou osobou zhotovitele je stavbyvedoucí. Stavbyvedoucí je oprávněn k veškerým právním jednáním dle této smlouvy, stavbyvedoucí však není oprávněn uzavírat dodatky k této smlouvě. Stavbyvedoucí je povinen dohlížet na řádné provádění díla a odpovídá za jeho odborné provedení.

Stavbyvedoucí a další oprávněné osoby zhotovitele jsou uvedeny v příloze této smlouvy *Oprávněné osoby zhotovitele*. Při změně oprávněné osoby stavbyvedoucího ze strany zhotovitele je povinen doložit veškeré podklady prokazující oprávnění k výkonu této osoby jako stavbyvedoucího, tak, jak bylo požadováno zadávací dokumentací veřejné zakázky, na jejímž základě byla tato smlouva uzavřena.

Seznam oprávněných osob je přílohou této smlouvy.

IX. ZÁVAZKY Z VAD A ZAJIŠTĚNÍ ZÁVAZKŮ

1. Zhotovitel je povinen k náhradě případné škody na majetku nebo na zdraví vzniklé při realizaci díla objednateli nebo třetí osobě.
2. Zhotovitel je povinen být pojištěn proti škodám způsobeným jeho činností na majetku a na zdraví třetích osob. Zhotovitel je povinen být po celou dobu zhotovování díla pojištěn minimálně do výše odpovídající ceně díla bez DPH. Zhotovitel je povinen být pojištěn proti stavebním a montážním rizikům vztahujícím se k předmětu budovaného díla. Zhotovitel je povinen být po celou dobu zhotovování díla pojištěn minimálně do výše odpovídající ceně díla bez DPH. Zhotovitel předloží nejpozději v den předání a převzetí staveniště doklady o pojištění.

Pro účely tohoto odstavce se činnost poddodavatelů považuje za činnost zhotovitele.

3. Práva objednatele z vady díla

3.1 Vady díla jsou odchylky díla od výsledku stanoveného touto smlouvou a od způsobilosti předmětu díla k naplnění účelu této smlouvy.

- 3.2 Objednateli vznikají práva z vad, které má dílo v době předání a převzetí.
- 3.3 Smluvní strany se dohodly, že délka promlčecí doby pro uplatnění nároků objednatele z práv z vad, které má dílo v době předání a převzetí se prodlužuje na 10 let.
- 3.4 Objednatel je povinen uplatňovat u zhotovitele odstranění vad písemně bez zbytečného odkladu poté, co tyto zjistí. Zhotovitel je povinen vadu odstranit bezodkladně, nejpozději do jednoho měsíce od obdržení písemnosti, ve které je odstranění vady uplatňováno, nedohodnou-li se strany jinak.

4. Záruka za jakost

4.1 Zhotovitel poskytuje na provedení díla záruku

Záruka za veškerá plnění 36 měsíců

4.2 Záruční doba začne běžet dnem podpisu protokolu o předání díla.

4.3 Zhotovitel je povinen odstranit vady díla, tj. odchylky díla od výsledku stanoveného touto smlouvou a od způsobilosti předmětu díla k řádnému užívání, které se projeví v průběhu trvání záruční lhůty. Zhotovitel není povinen odstranit vady díla způsobené po předání a převzetí díla objednatelem, třetí osobou, nebo vyšší mocí.

4.4 Objednatel je povinen uplatňovat u zhotovitele práva z poskytnuté záruky písemně, nejpozději do 30 dnů po zjištění vad, na něž se záruka vztahuje. Zhotovitel je povinen vadu odstranit bezodkladně, nejpozději do jednoho měsíce od obdržení písemnosti, ve které je záruka uplatňována, nedohodnou-li se strany jinak.

5. Smluvní pokuta

5.1 Objednatel je oprávněn na zhotoviteli uplatnit následující smluvní pokuty až do uvedené výše, zhotovitel se zavazuje smluvní pokuty uplatněné objednatelem zaplatit.

V případě prodlení zhotovitele s plněním této smlouvy oproti lhůtám plnění dle čl. II. odst. 1 této smlouvy 500,- Kč denně

V případě prodlení zhotovitele s převzetím prostoru staveniště 500,- Kč denně

V případě prodlení zhotovitele s odstraněním vad, na něž se vztahuje záruka 300,- Kč denně

V případě provádění díla poddodavatelem, pro kterého objednatel neudělil souhlas, je-li souhlas v této smlouvě vyžadován, nebo poddodavatelem, který nebyl objednateli oznámen, je-li oznámení v této smlouvě vyžadováno 3.000,- Kč
za poddodavatele

5.2 Smluvní pokuty jsou započitatelné vůči peněžitým závazkům souvisejících s touto smlouvou.

5.3 Ke smluvní pokutě bude vystavena písemná výzvy případně faktura, která bude doručena druhé smluvní straně. Splatnost smluvní pokuty je do 14 dnů od doručení písemné výzvy nebo faktury.

5.4 Vedle smluvní pokuty se lze domáhat i náhrady škody v celém rozsahu.

6. Úrok z prodlení

6.1. Zhotovitel může uplatnit úrok z prodlení ve výši 0,05 % z dlužné částky denně v případě prodlení s úhradou faktur.

7. Vlastnické právo k dílu nabývá objednatel postupně tak, jak dílo v důsledku provádění prací narůstá. Nebezpečí škody na věci přechází na objednatele okamžikem předání a převzetí díla.

X. UKONČENÍ SMLOUVY

1. Smlouvu lze ukončit písemnou dohodou.

2. Objednatel může od smlouvy odstoupit v případě jejího podstatného porušení zhotovitelem. Za podstatné porušení smlouvy se mj. považuje

- i. Vada díla zjevná v průběhu provádění, pokud ji zhotovitel po písemné výzvě objednatele v době přiměřené neodstraní.
 - ii. Zhotovování stavby v rozporu se zadáním stavby.
 - iii. Provádění díla osobami, které nejsou náležitě kvalifikované a odborně způsobilé.
 - iv. Prodlení s převzetím staveniště o více než 15 dní;
 - v. Zastavení prací na více než 15 kalendářních dní, pokud není v souladu se zněním této smlouvy stanoveno jinak.
 - vi. Provádění díla s pomocí poddodavatele, kterým nebyla prokazována kvalifikace místo poddodavatele, který prokazoval splnění kvalifikace zhotovitele v průběhu zadávacího řízení předcházejícího uzavření této smlouvy, bez souhlasu objednatele.
 - vii. Skutečnost, že zhotovitel není pojištěn v souladu s touto smlouvou.
 - viii. Porušování předpisů bezpečnosti práce, bezpečnosti provozu na pozemních komunikacích a předpisů o životním prostředí a odpadovém hospodaření.
 - ix. Zahájení insolvenčního řízení, ve kterém je zhotovitel v postavení dlužníka.
 - x. Zjistí-li se, že v nabídce zhotovitele k související veřejné zakázce byly uvedeny nepravdivé údaje.
 - xi. Z důvodů uvedených v ust. § 223 zákona č. 134/2016 Sb., o zadávání veřejných zakázek.
 - xii. Porušení povinností stanovené čl. V. odst. 11. bodě 11.6 této smlouvy.
3. Zhotovitel může od smlouvy odstoupit v následujících případech:
- i. Zahájení insolvenčního řízení, ve kterém je objednatel v postavení dlužníka.
 - ii. Prodlení objednatele s úhradou faktur o více než 90 dnů.
4. Odstoupení musí být učiněno písemně a je účinné dnem jeho doručení druhé smluvní straně s účinky ex nunc.
5. Odstoupením od smlouvy nezaniká vzájemná sankční odpovědnost stran.

XI. SPOLEČNÁ A ZÁVĚREČNÁ USTANOVENÍ

1. Tato smlouva se řídí českým právním řádem. Veškerá jednání o díle a jeho provádění, jednání vyplývající z uplatňování záruk, probíhají v jazyce českém.
2. Zhotovitel není oprávněn bez souhlasu objednatele postoupit práva a povinnosti vyplývající z této smlouvy třetí osobě.
3. Zhotovitel bere na vědomí, že je osobou povinnou spolupůsobit při výkonu finanční kontroly.
4. Písemně či písemný znamená: trvalý záznam psaný ručně, strojem, tištěný či elektronicky zhotovený.
5. Pro případ, že některá ze smluvních stran odmítne převzít písemnost nebo její převzetí znemožní, se má za to, že písemnost byla doručena. Pro případ pochybností se má za to, že písemnost byla doručena třetí den po jejím předání držiteli poštovní licence nebo odesláním datovou schránkou. Za doručení se rovněž považuje i:
 - 5.1 V případě záznamu činěného objednatelem, záznam vyhotovený ve stavebním deníku.
 - 5.2 V případě záznamu činěného zhotovitelem, záznam vyhotovený ve stavebním deníku zhotovitelem, který je datován a podepsán správcem stavby.
6. Tuto smlouvu lze měnit pouze písemně, formou oboustranně podepsaného dodatku k této smlouvě, není-li v této smlouvě stanoveno jinak.
7. Změny příloh této smlouvy nevyžadují formu dodatku s výjimkou změny rozpočtu. Změna přílohy, pro kterou není vyžadována forma dodatku, musí být druhé straně sdělena písemně a prokazatelně doručena. V případě změny přílohy č. 3 osoby stavbyvedoucího lze tuto provést pouze s předchozím písemným souhlasem objednatele.
8. Tato smlouva je uzavřena dnem podpisu druhou smluvní stranou. Smlouva nabývá účinnost dnem uveřejnění v registru smluv dle odst. 12. tohoto článku.
9. Případné obchodní zvyklosti, týkající se sjednaného či navazujícího plnění, nemají přednost před smluvními ujednáními, ani před ustanoveními zákona, byť by tato ustanovení neměla donucující účinky.
10. Smluvní strany se dohodly, že na jejich vztah upravený touto smlouvou se neuplatní § 1921, § 1976, § 1978, § 2112, § 2595, § 2605 odst. 2, § 2604-2606, § 2609, § 2611, § 2618, §§ 2620 - 2622, § 2629 odst. 1 občanského zákoníku.
11. Zhotovitel souhlasí s případným zveřejněním informací o této smlouvě dle zákona č. 106/1999Sb., o svobodném přístupu k informacím, ve znění pozdějších změn. Zhotovitel dále souhlasí se zveřejněním celé smlouvy včetně všech příloh, jejích dodatků a skutečně uhrazené ceny na protikorupčním portále Jihomoravského kraje, tj. zřizovatele objednatele.
12. Tato smlouva podléhá povinnosti zveřejnění dle zákona č. 340/2015 Sb., o zvláštních podmínkách účinnosti některých smluv, uveřejňování těchto smluv a o registru smluv (zákon o registru smluv), ve znění pozdějších předpisů. Uveřejnění

smlouvy zajišťuje objednatel. Zhotovitel označil tyto jmenovitě uvedená data za citlivá nebo obchodní tajemství, která nepodléhají zveřejnění: -. Zhotovitel si ověří před zahájením plnění dle této smlouvy její uveřejnění v registru smluv.

13. V souvislosti se smluvním vztahem bude objednatel zpracovávat osobní údaje fyzických osob vystupujících na straně zhotovitele, a to za účelem ochrany svých oprávněných zájmů jako smluvní strany, v rozsahu identifikačních a kontaktních údajů po dobu práv a povinností ze smluvního vztahu a lhůt odpovídajících skartačním lhůtám podle spisového a skartačního řádu objednatele. Veškeré poskytnuté osobní údaje budou zpracovávány v souladu s platnou a účinnou legislativou, zejména s Nařízením Evropského parlamentu a Rady (EU) č. 2016/679, o ochraně fyzických osob v souvislosti se zpracováním osobních údajů a o volném pohybu těchto údajů a o zrušení směrnice 95/46/ES (obecné nařízení o ochraně osobních údajů). Zhotovitel se zavazuje informovat fyzické osoby – své zaměstnance nebo smluvní partnery o zpracování osobních údajů objednatelem podle tohoto odstavce.
14. Nedílnou součástí této smlouvy je příloha:
1. Položkový rozpočet (Oceněný soupis prací).
 2. Oprávněné osoby objednatele.
 3. Oprávněné osoby zhotovitele.
 4. Vzor změnového listu.
14. Tato smlouva je vyhotovena ve 2 vyhotoveních, přičemž každá ze smluvních stran obdrží 1.

Smlouvu prověřil:



V Brně, dne 1. 6. 2023

V Brně, dne

20 -06- 2023



Bc. Roman Hanák
ředitel

STRABAG a.s.

Správy a údržby silnic Jihomoravského kraje,
příspěvkové organizace kraje



PŘÍLOHA Č. 1 OCENĚNÝ SOUPIS PRACÍ – POLOŽKOVÝ ROZPOČET

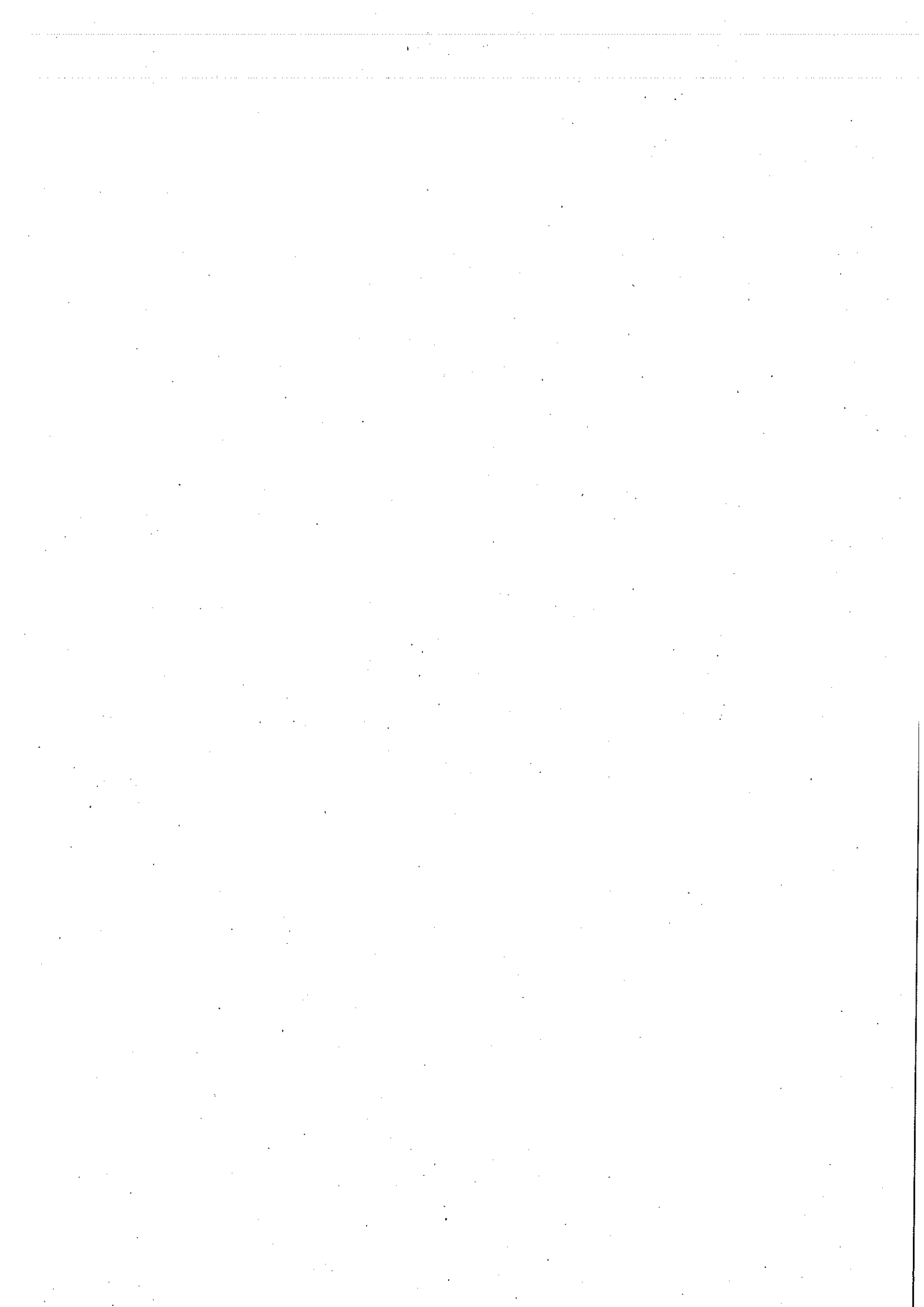
Stavba

Projekt : III/15286 a III/4173 Šlapanice, průtah

I. Rekapitulace stavby - stavební náklady		Nabídkový rozpočet bez DPH	Nabídkový rozpočet včetně DPH
Objekt	Popis		
SO 101	Komunikace km 2,350 - 2,604 a III/4173 km 0,012 - 0,305	1 698 295,50	2 054 937,56
Stavba celkem - stavební náklady celkem		1 698 295,50	2 054 937,56

II. Rekapitulace stavby - ostatní a vedlejší náklady		Nabídkový rozpočet bez DPH	Nabídkový rozpočet včetně DPH
Popis			
Ostatní a vedlejší náklady		42 896,00	51 904,16
Ostatní a vedlejší náklady celkem		42 896,00	51 904,16

Rekapitulace stavby souhrn	Nabídkový rozpočet bez DPH	Nabídkový rozpočet včetně DPH
Finanční náklady projektu celkem	1 741 191,50	2 106 841,72



Soupis objektů s DPH

Stavba: . - III/15286 a III/4173 Šlapanice, průtah

Varianta: ZŘ -

Objekt	Název	Odbytová cena [Kč]		1 741 191,50
		OC	DPH	OC + DPH [Kč]
SO 000	Ostatní náklady	42 896,00	9 008,16	51 904,16
SO 101	Komunikace km 2,350 - 2,604 a III/4173 km 0,012 - 0,305	1 698 295,50	356 642,06	2 054 937,56

SOUPIS PRACÍ

Stavba: III/15286 a III/4173 Šlapanice, průtah

Objekt: SO 000 Ostatní náklady

Rozpočet: SO 000 Ostatní náklady

Objednavatel:

Zhotovitel dokumentace:

Zhotovitel: STRABAG a.s.

Základní cena: 42 896,00 Kč

Cena celková: 42 896,00 Kč

DPH: 9 008,16 Kč

Cena s daní: 51 904,16 Kč

Měrné jednotky:

Počet měrných jednotek: 1,00

Náklad na měrnou jednotku: 42 896,00 Kč

Vypracoval zadání:

Vypracoval nabídku:

Datum zadání:

Datum vypracování nabídky:

POLOŽKY SOUPISU PRACÍ

Stavba: III/15286 a III/4173 Šlapanice, průtah
 Objekt: SO 000 Ostatní náklady
 Rozpočet: SO 000 Ostatní náklady

Poř.č.	Položka	Typ	Název	MJ	Počet MJ	J.cena	Celkem
0			Všeobecné konstrukce a práce				
1	02710		POMOC PRÁCE - ZAJIŠTĚNÍ, ZŘÍZENÍ, ODSTRANĚNÍ DOPRAVNÍHO ZNAČENÍ Přechnodná úprava dopravního značení a objízdných tras, včetně údržby a úprav během stavebních prací v souladu s TP66 - II.vydání "Zásady pro označování pracovních míst na PK" a s platnými předpisy pro navrhování DZ na PK, vč. vyhlášky č. 294/2015 Sb. Stávající svíslé dopravní značky se pro potřeby PDZ zachovají a dle potřeby zakryjí, upraví nebo doplní. Přechnodné SDZ (značky, směrovací desky, závory, semaforová souprava, světla) se umístí na nosičích a podkladních deskách včetně nutných přesunů dle jednotlivých fází (etap) výstavby, dodávky, montáže, demontáže, včetně všech potřebných povolení k uzavírce. Včetně projednání s dotčenými orgány. Vše v režii zhotovitele. 1=1,000 [A]	KPL	1,000	42 896,00	42 896,00
0			Všeobecné konstrukce a práce				

Technická specifikace: zahrnuje veškeré náklady spojené s objednateltem požadovanými zařízeními

Celkem:

42 896,00

42 896,00

SOUPIS PRACÍ

Stavba: III/15286 a III/4173 Šlapanice, průtah
Objekt: SO 101 Komunikace km 2,350 - 2,604 a III/4173 km 0,012 - 0,305
Rozpočet: SO 101 Komunikace km 2,350 - 2,604 a III/4173 km 0,012 - 0,305

Objednavatel:
Zhotovitel dokumentace:
Zhotovitel: STRABAG a.s.

Základní cena: 1 698 295,50 Kč

Cena celková: 1 698 295,50 Kč
DPH: 356 642,06 Kč
Cena s daní: 2 054 937,56 Kč

Měrné jednotky:

Počet měrných jednotek: 1,00
Náklad na měrnou jednotku: 1 698 295,50 Kč

Vypracoval zadání:

Vypracoval nabídku:

Datum zadání:

Datum vypracování nabídky:

POLOŽKY SOUPISU PRACÍ

Stavba: III/15286 a III/4173 Šlapanice, průtah
 Objekt: SO 101 Komunikace km 2,350 - 2,604 a III/4173 km 0,012 - 0,305
 Rozpočet: SO 101 Komunikace km 2,350 - 2,604 a III/4173 km 0,012 - 0,305

Poř.č.	Položka	Typ	Název	MJ	Počet MJ	J.cena	Celkem
0			Všeobecné konstrukce a práce				
29	014102		POPLATKY ZA SKLÁDKU 94,5*2=189,000 [A]	T	189,000	57,00	10 773,00
			Technická specifikace: zahrnuje veškeré poplatky provozovatelé skládky související s uložením odpadu na skládce.				
0			Všeobecné konstrukce a práce				10 773,00
1			Zemní práce				
1	11352		ODSTRANĚNÍ CHODNÍKOVÝCH A SILNIČNÍCH OBRUBNÍKŮ BETONOVÝCH vybourání betonových obrubníků včetně odvozu a likvidace vybouraného materiálu v režii zhotovitele	M	70,000	107,00	7 490,00
			Technická specifikace: Položka zahrnuje veškerou manipulaci s vybouranou suti a s vybouranými hmotami vč. uložení na skládce.				
2	113743		FRÉZOVÁNÍ ZPEVNĚNÝCH PLOCH ASFALTOVÝCH TL. DO 50MM frézování tl. 5 cm odvoz a likvidace v režii zhotovitele 3900=3 900,000 [A]	M2	3 900,000	29,00	113 100,00
			Technická specifikace: Položka zahrnuje veškerou manipulaci s vybouranou suti a s vybouranými hmotami vč. uložení				
3	113746		FRÉZOVÁNÍ ZPEVNĚNÝCH PLOCH ASFALTOVÝCH TL. DO 100MM frézování tl. 10 cm odvoz a likvidace v režii zhotovitele 105=105,000 [A]	M2	105,000	57,00	5 985,00
			Technická specifikace: Položka zahrnuje veškerou manipulaci s vybouranou suti a s vybouranými hmotami vč. uložení				
27	123736		ODKOP PRO SPOD STAVBU SILNIC AŽELEZNIC TRŮ I, ODVOZ DO 12KM odkop pro sanaci:70*1,5*0,9=94,500 [A]	M3	94,500	318,00	30 051,00

POLOŽKY SOUPISU PRACÍ

Stavba: III/15286 a III/4173 Šlapanice, průtah

Objekt: SO 101 Komunikace km 2,350 - 2,604 a III/4173 km 0,012 - 0,305

Rozpočet: SO 101 Komunikace km 2,350 - 2,604 a III/4173 km 0,012 - 0,305

Poř.č. Položka	Typ	Název	MJ	Počet MJ	J.cena	Celkem
<p>Technická specifikace: položka zahrnuje:</p> <ul style="list-style-type: none"> - vodorovná a svislá doprava, přemístění, přeložení, manipulace s výkopkem - kompletní provedení výkopávky nezapažené i zapažené - ošetření výkopiště po celou dobu práce v něm vč. klimatických opatření - zřízení výkopávek v blízkosti podzemního vedení, konstrukcí a objektů vč. jejich dočasného zajištění - zřízení pod vodou, v okolí výbušnin, ve stísněných prostorech a pod. - příplatek za lepvost - těžení po vrstvách, pásech a po jiných nutných částech (figurách) - čerpání vody vč. čerpacích jímek, potrubí a pohotovostní čerpací soupravy (viz ustanovení k pol. 11512) - potřebné snížení hladiny podzemní vody - těžení a rozpojování jednotlivých balvanů - vytahování a nošení výkopku - svaňování a přesvah. svahů do konečného tvaru, výměna hornin v podloží a v pláni znehodnocené klimatickými vlivy - ruční výkopávky, odstraňování kořenů a napadávek - pažení, vzeptění a rozeptění vč. přepážování (vyjma štetových stěn) - úpravu, ochranu a očištění dna, základové spáry, stěn a svahů - zhutnění podloží, případně i svahů vč. svaňování - zřízení stupňů v podloží a lavic na svazích, není-li pro tyto práce zřízena samostatná položka - udržování výkopiště a jeho ochrana proti vodě - odvedení nebo obvedení vody v okolí výkopiště a ve výkopišti - třídění výkopku - veškeré pomocné konstrukce umožňující provedení výkopávky (příjezdy, sjezdy, nájezdy, lešení, podpěr. konstr., přemostění, zpevněné plochy, zakrytí a pod.) - nezahrnuje uložení zeminy (na skládku, do násypu) ani poplatky za skládku, vykazují se v položce č.0141** 						
28	17120	ULOŽENÍ SYPANINY DO NÁSYPŮ A NA SKLÁDKY BEZ ZHUŤNĚNÍ	M3	94,500	8,00	756,00
<p>Technická specifikace: položka zahrnuje:</p> <ul style="list-style-type: none"> - kompletní provedení zemní konstrukce do předepsaného tvaru - ošetření úložiště po celou dobu práce v něm vč. klimatických opatření - zřízení v okolí vedení, konstrukcí a objektů a jejich dočasné zajištění - zřízení provádění ve zřížených podmínkách a stísněných prostorech - zřízené ukládání sypaniny pod vodu - ukládání po vrstvách a po jiných nutných částech (figurách) vč. dosypávek 						

POLOŽKY SOUPISU PRACÍ

Stavba: III/15286 a III/4173 Šlapanice, průtah
Objekt: SO 101 Komunikace km 2,350 - 2,604 a III/4173 km 0,012 - 0,305
Rozpočet: SO 101 Komunikace km 2,350 - 2,604 a III/4173 km 0,012 - 0,305

Poř.č. Položka	Typ	Název	MJ	Počet MJ	J.cena	Celkem
1		Zemní práce				157 382,00
2	Základy					
4	21452	SANAČNÍ VRSTVY Z KAMENIVA DRCENÉHO sanace pravého okraje vozovky délky 70 m (III/4173 km 0,177 - 0,247) v šířce 1,5 m sanační vrstva 50cm ŠD 0/125 70*1,5*0,5=52,500 [A]	M3	52,500	452,00	23 730,00
		Technická specifikace: položka zahrnuje dodávku přepracovaného kameniva, mimostaveništní a vnitrostaveništní dopravu a jeho uložení není-li v zadávací dokumentaci uvedeno jinak, jedná se o nakupovaný materiál				
2	Základy					23 730,00
5	Komunikace					
5	56330	VOZOVKOVÉ VRSTVY ZE ŠTĚRKODRTI sanace pravého okraje vozovky délky 70 m (III/4173 km 0,177 - 0,247) v šířce 1,5m 2 vrstvy ze štěrkodrti 20 + 15 cm ŠD 0/32 70*1,5*0,2+70*1,5*0,15=36,750 [A]	M3	36,750	1 028,00	37 779,00
		Technická specifikace: - dodání kameniva přepracované kvality a zrnitosti - rozproštění a zhutnění vrstvy v přepracované tloušťce - zřízení vrstvy bez rozlišení šířky, pokládání vrstvy po etapách				

POLOŽKY SOUPLISU PRACÍ

Stavba: III/15286 a III/4173 Šlapanice, průtah

Objekt: SO 101 Komunikace km 2,350 - 2,604 a III/4173 km 0,012 - 0,305

Rozpočet: SO 101 Komunikace km 2,350 - 2,604 a III/4173 km 0,012 - 0,305

Poř.č. Položka	Typ	Název	MJ	Počet MJ	J.cena	Celkem
6	572121	INFILTRAČNÍ POSTŘÍK ASFALTOVÝ DO 1,0KG/M2 105=105,000 [A] Technická specifikace: - dodání všech předepsaných materiálů pro postřiky v předepsaném množství - provedení dle předepsaného technologického předpisu - zřízení vrstvy bez rozlišení šířky, pokládání vrstvy po etapách - úpravu napojení, ukončení - nezahrnuje postřiky, nátěry	M2	105,000	20,00	2 100,00
7	572213	SPOJOVACÍ POSTŘÍK Z EMULZE DO 0,5KG/M2 3900+112=4 012,000 [A] Technická specifikace: - dodání všech předepsaných materiálů pro postřiky v předepsaném množství - provedení dle předepsaného technologického předpisu - zřízení vrstvy bez rozlišení šířky, pokládání vrstvy po etapách - úpravu napojení, ukončení	M2	4 012,000	12,00	48 144,00
8	574A44	ASFALTOVÝ BETON PRO OBRUSNÉ VRSTVY ACO 11+, 11S TL. 50MM ACO 11+ 3900=3 900,000 [A] Technická specifikace: - dodání směsi v požadované kvalitě - očištění podkladu - uložení směsi dle předepsaného technologického předpisu, zhuštění vrstvy v předepsané tloušťce - zřízení vrstvy bez rozlišení šířky, pokládání vrstvy po etapách, včetně pracovních spar a spojů - úpravu napojení, ukončení podél obrubníků, dilatačních zařízení, odvodňovacích proužků, odvodňovačů, vpustí, šachet a pod. - nezahrnuje postřiky, nátěry - nezahrnuje řešení podél obrubníků, dilatačních zařízení, odvodňovacích proužků, odvodňovačů, vpustí, šachet a pod.	M2	3 900,000	251,00	978 900,00
9	574C46	ASFALTOVÝ BETON PRO LOŽNÍ VRSTVY ACL 16+, 16S TL. 50MM ACL 16+ 112=112,000 [A]	M2	112,000	227,00	25 424,00

POLOŽKY SOUPISU PRACÍ

Stavba: III/15286 a III/4173 Šlapanice, průtah
 Objekt: SO 101 Komunikace km 2,350 - 2,604 a III/4173 km 0,012 - 0,305
 Rozpočet: SO 101 Komunikace km 2,350 - 2,604 a III/4173 km 0,012 - 0,305

Poř.č.	Položka	Typ	Název	MJ	Počet MJ	J.cena	Celkem
10	574E46		ASFALTOVÝ BETON PRO PODKLADNÍ VRSTVY ACP 16+, 16S TL. 50MM ACP 16+ 105=105.000 [A] Technická specifikace: - dodání směsi v požadované kvalitě - očištění podkladu - uložení směsi dle předepsaného technologického předpisu, zhutnění vrstvy v předepsané tloušťce - zřízení vrstvy bez rozlišení šířky, pokládání vrstvy po etapách, včetně pracovních spar a spojů - úpravu napojení, ukončení podél obrubníků, dilatačních zařízení, odvodňovacích proužků, odvodňovačů, vpustí, šachet a pod. - nezahrnuje postřiky, nátěry - nezahrnuje těsnění podél obrubníků, dilatačních zařízení, odvodňovacích proužků, odvodňovačů, vpustí, šachet a pod.	M2	105,000	185,00	19 425,00
11	577A1		VÝSPRAVA TREHLN ASFALTOVOU ZÁLIVKOU ošetíení trlin v ložné vrstvé Technická specifikace: - vyfrézování drážky šířky do 20mm hloubky do 40mm - vyčištění - nátěr - výplň předepsanou zálivkovou hmotou	M	600,000	43,00	25 800,00
12	57B20		ZVÝŠENÍ DRSNOSTI KAMENIVEM A EPOXIDOVOU PRYSKYŘICÍ A OPTICKÉ ZVÝRAZNĚNÍ BARVOU Rocbinda (červená) barevná bezpečnostní protismyková úprava Technická specifikace: - úprava stávající vozovky předepsaným způsobem	M2	150,000	858,00	128 700,00

POLOŽKY SOUPLISU PRACÍ

Stavba: III/15286 a III/4173 Šlapanice, průtah
 Objekt: SO 101 Komunikace km 2,350 - 2,604 a III/4173 km 0,012 - 0,305
 Rozpočet: SO 101 Komunikace km 2,350 - 2,604 a III/4173 km 0,012 - 0,305

Poř.č. Položka	Typ	Název	MJ	Počet MJ	J.cena	Celkem
13	587206	PŘEDLÁŽDĚNÍ KRYTU Z BETONOVÝCH DLAŽDIC SE ZÁMKEM předláždění zámkové dlažby chodníku podél obrubníků 35=35,000 [A]	M2	35,000	346,00	12 110,00
Technická specifikace: - pod pojmem *předláždění* se rozumí rozebrání stávající dlažby a pokládka dlažby ze stávajícího dlažebního materiálu (bez dodávky nového) - zahrnuje nezbytnou manipulaci s tímto materiálem (nakládání, doprava, složení, očištění) - dodání a rozprostření materiálu pro lože a jeho tloušťku předepsanou dokumentací a pro předepsanou výplň spar - eventuelní doplnění plochy s použitím nového materiálu se vykazuje v položce č.582						
14	58910	VÝPLŇ SPAR ASFALTEM zalití pracovních spar 700=700,000 [A]	M	700,000	52,00	36 400,00
Technická specifikace: položka zahrnuje: - dodávku předepsaného materiálu - vyčištění a výplň spar tímto materiálem						
5	Komunikace					1 314 782,00
8	Potrubi					
15	89712	VPUSŤ KANALIZAČNÍ ULIČNÍ KOMPLETNÍ Z BETONOVÝCH DÍLCŮ zřízení nové šachty uliční vpusti	KUS	1,000	12 191,00	12 191,00
Technická specifikace: položka zahrnuje: - dodávku a osazení předepsaných dílů včetně mříže - výplň, těsnění a tmelení spar a spojů, - opatření povrchů betonu izolací proti zemní vlhkosti v částech, kde přijdou do styku se zeminou nebo kamenivem, - předepsané podkladní konstrukce						
16	89921	VÝŠKOVÁ ÚPRAVA POKLOPŮ výšková úprava revizní šachta	KUS	21,000	1 628,00	34 188,00
Technická specifikace: - položka výškové úpravy zahrnuje všechny nutné práce a materiály pro zvýšení nebo snížení zařízení (včetně nutné úpravy stávajícího povrchu vozovky)						

POLOŽKY SOUPISU PRACÍ

Stavba: III/15286 a III/4173 Šlapanice, průtah
 Objekt: SO 101 Komunikace km 2,350 - 2,604 a III/4173 km 0,012 - 0,305
 Rozpočet: SO 101 Komunikace km 2,350 - 2,604 a III/4173 km 0,012 - 0,305

Poř.č. Položka	Typ	Název	MJ	Počet MJ	J.cena	Celkem	
17	89922	VÝŠKOVÁ ÚPRAVA MŘÍŽÍ výšková úprava uliční vpust Technická specifikace: - položka výškové úpravy zahrnuje všechny nutné práce a materiály pro zvýšení nebo snížení zařízení (včetně nutné úpravy stávajícího povrchu vozovky nebo chodníku).	KUS	9,000	1 689,00	15 201,00	
18	89923	VÝŠKOVÁ ÚPRAVA KRYCÍCH HRNCŮ výšková úprava krycích hrnců Technická specifikace: - položka výškové úpravy zahrnuje všechny nutné práce a materiály pro zvýšení nebo snížení zařízení (včetně nutné úpravy stávajícího povrchu vozovky nebo chodníku).	KUS	2,000	1 521,00	3 042,00	
8	Potrubí					64 622,00	
9	Ostatní konstrukce a práce						
19	915111	a	VODOROVNÉ DOPRAVNÍ ZNAČENÍ BARVOU HLADKÉ - DODÁVKA A POKLÁDKA středová čára (0,125) 547 m čára V4 (0,250) 30 m V2b (1,5/1,5/0,250) - 100m V10d (0,5/0,5/0,250) - 40 m V7a - 30 m2 V13 - 4 m2 547*0,125+30*0,25+100*1/2*0,25+40*1/2*0,25+30+4=127,375 [A]	MZ	127,375	160,00	20 380,00
21	915111	d	VODOROVNÉ DOPRAVNÍ ZNAČENÍ BARVOU HLADKÉ - DODÁVKA A POKLÁDKA V10e - 3 ks	MZ	7,500	160,00	1 200,00

Technická specifikace: položka zahrnuje:
 - dodání a pokládku nátěrového materiálu (měří se pouze natíraná plocha)
 - předznačení a reflexní úpravu

POLOŽKY SOUPLISU PRACÍ

Stavba: III/15286 a III/4173 Šlapanice, průtah
 Objekt: SO 101 Komunikace km 2,350 - 2,604 a III/4173 km 0,012 - 0,305
 Rozpočet: SO 101 Komunikace km 2,350 - 2,604 a III/4173 km 0,012 - 0,305

Poř.č. Položka	Typ	Název	MJ	Počet MJ	J.cena	Celkem	
20	915111	b	VODOROVNÉ DOPRAVNÍ ZNAČENÍ BARVOU HLADKÉ - DODÁVKA A POKLÁDKA V15 symbol DZ A11 barevný symbol dopravní značky A11 2 ks $2*(1/2*2,25*5)=11,250$ [A]	M2	11,250	618,00	6 952,50
Technická specifikace: položka zahrnuje: - dodání a pokládku nátěrového materiálu (měří se pouze natíraná plocha) - předznačení a reflexní úpravu							
22	915221	a	VODOR DOPRAV ZNAČ PLASTEM STRUKTURÁLNÍ NEHLUČNÉ - DOD A POKLÁDKA středová čára (0,125) 547 m čára V4 (0,250) 30 m V2b (1,5/1,5/0,250) - 100m V10d (0,5/0,5/0,250) - 40 m V7a - 30 m2 V13 - 4 m2 $547*0,125+30*0,250+100*1/2*0,25+40*1/2*0,25+30+4=127,375$ [A]	M2	127,375	400,00	50 950,00
Technická specifikace: položka zahrnuje: - dodání a pokládku nátěrového materiálu (měří se pouze natíraná plocha) - předznačení a reflexní úpravu							
24	915221	c	VODOR DOPRAV ZNAČ PLASTEM STRUKTURÁLNÍ NEHLUČNÉ - DOD A POKLÁDKA zastávka BUS	M2	16,000	435,00	6 960,00

POLOŽKY SOUPLISU PRACÍ

Stavba: III/15286 a III/4173 Štápanice, průtah
Objekt: SO 101 Komunikace km 2,350 - 2,604 a III/4173 km 0,012 - 0,305
Rozpočet: SO 101 Komunikace km 2,350 - 2,604 a III/4173 km 0,012 - 0,305

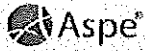
Poř.č. Položka	Typ	Název	MJ	Počet MJ	J.cena	Celkem
23	915221	b V11a - 8m2 2*8=16,000 [A] Technická specifikace: položka zahrnuje: - dodání a pokládku nátěrového materiálu (měří se pouze natíraná plocha) - předznačení a reflexní úpravu	M2	11,250	1 224,00	13 770,00
25	919111	ŘEZÁNÍ ASFALTOVÉHO KRYTU VOZOVEK TL DO 50MM zařezání u nepojení na stávající povrch 700=700,000 [A] Technická specifikace: položka zahrnuje: - dodání a pokládku nátěrového materiálu (měří se pouze natíraná plocha) - předznačení a reflexní úpravu	M	700,000	35,00	24 500,00
26	96687	VYBOURÁNÍ ULIČNÍCH VPUSŤÍ KOMPLETNÍCH vybourání šachty uliční vpusti odvoz a likvidace vybouraného materiálu v režii zhotovitele Technická specifikace: položka zahrnuje: - kompletní bourací práce včetně nezbytného rozsahu zemních prací, - veškerou manipulaci s vybouranou suťí a hmotami včetně uložení na skládku, - veškeré další práce plynoucí z technologického předpisu a z platných předpisů,	KUS	1,000	2 294,00	2 294,00
9	Ostatní konstrukce a práce					127 006,50

POLOŽKY SOUPISU PRACÍ

Stavba: III/15286 a III/4173 Štapanice, průtah
Objekt: SO 101 Komunikace km 2,350 - 2,604 a III/4173 km 0,012 - 0,305
Rozpočet: SO 101 Komunikace km 2,350 - 2,604 a III/4173 km 0,012 - 0,305

Poř.č. Položka	Typ	Název	MJ	Počet MJ	J.cena	Celkem
						1 698 295,50

Celkem:



Firma: STRABAG a.s.

Rekapitulace ceny

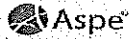
Stavba: . - III/15286 a III/4173 Šlapanice, průtah

Varianta: ZR -

Celková cena bez DPH: 1 741 191,60

Celková cena s DPH: 2 108 841,72

Objekt	Popis	Cena bez DPH	DPH	Cena s DPH
SO 000	Ostatní náklady	42 896,00	9 008,16	51 904,16
SO 101	Komunikace km 2,350 - 2,604 a III/4173 km 0,012 - 0,305	1 698 295,50	356 642,06	2 054 937,56



Firma: STRABAG a.s.

Soupis prací objektu

Stavba: III/16286 a III/4173 Šlapanice, průtah

Rožpočet: SO 000 Ostatní náklady

SO 000 42 896,00

Poř. číslo 1	Kód položky 2	Varianta 3	Název položky 4	MJ 5	Množství 6	Jednotková cena	
						Jednotková 9	Celkem 10
	0		Všeobecné konstrukce a práce				42 896,00
1	02710		POMOC PRÁCE - ZAJISTĚNÍ, ZŘÍZENÍ, ODSTRANĚNÍ DOPRAVNÍHO ZNAČENÍ	KPL	1,000	42 896,00	42 896,00
<p>Přechodná úprava dopravního značení a objízdných tras, včetně údržby a úprav během stavebních prací v součtu s TP66 - II. vydání "Zásady pro označování pracovních míst na PK" a s platnými předpisy pro navrhování DZ na PK, vt. vyhlášky č. 294/2015 Sb.</p> <p>Souvávající svítlé dopravní značky se pro potřeby PDZ zachovávají a dle potřeby zakryjí, upraví nebo doplní. Přechodné SDZ (značky, směrovačí desky, závory, semaforové soupravy, světla) se umístí na nosičích a podkladních deskách včetně nutných přesunů dle jednotlivých fází (etap) výstavby, dodávky, montáže, demontáže, včetně všech potřebných povolení k uzavírci.</p> <p>Včetně projednání s dotčenými orgány.</p> <p>Vše v režii zhotovitele.</p> <p>(=1,000 A)</p> <p>zahrnuje veškeré náklady spojené s objednatelům požadovanými zařízeními</p>							



Firma: STRABAG a.s.

Soupis prací objektu

Stavba: I/16288 a I/4173 Štápanice, průtah
Rozpočet: SO 101 Komunikace km 2,350 - 2,604 a I/4173 km 0,012 - 0,305

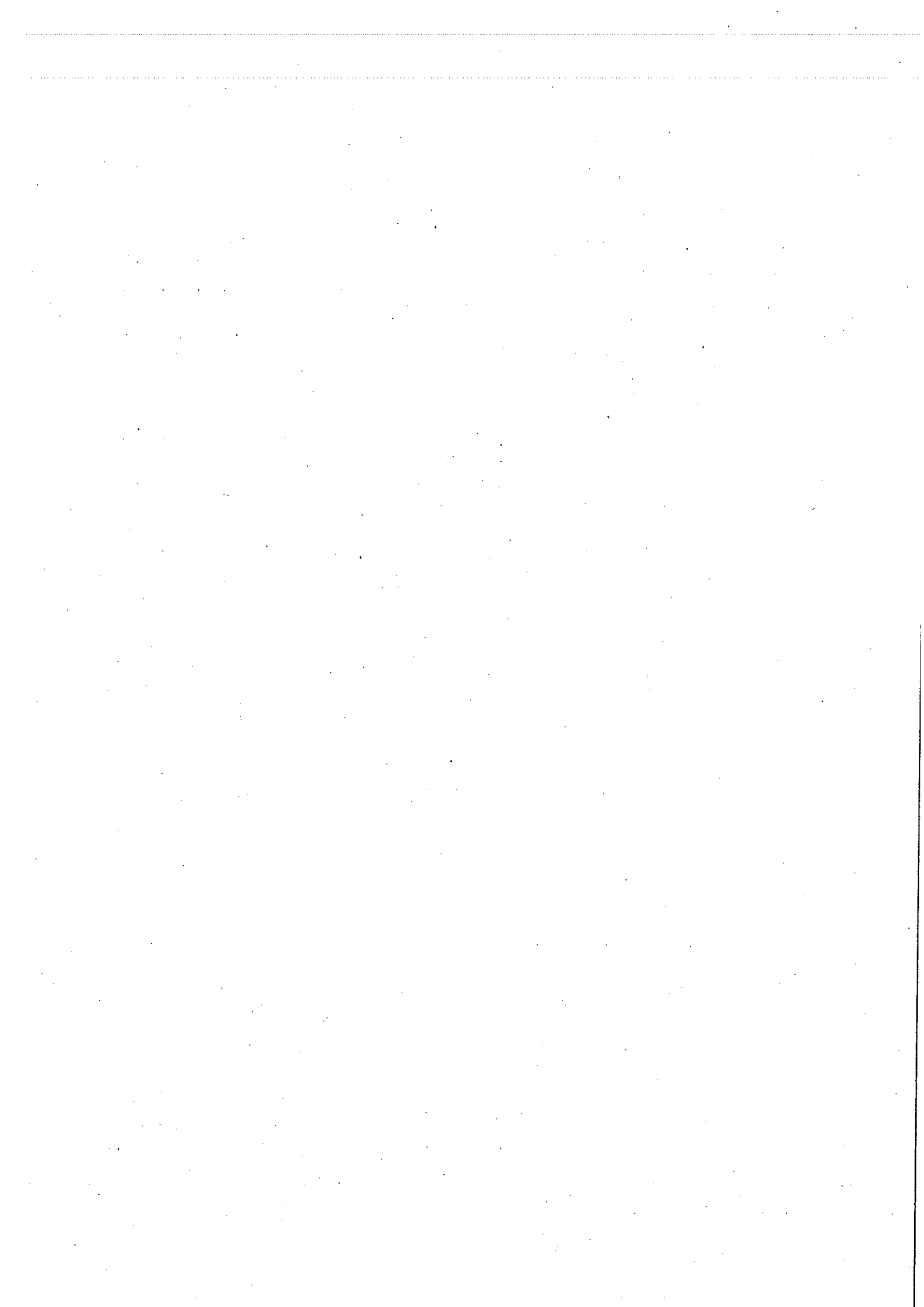
SO 101 1 698 295,60

Por. číslo	Kód položky	Vananta	Název položky	MJ	Množství	Jednotková cena	
						Jednotková	Celkem
1	2	3	4	5	6	9	10
	0		Všeobecná konstrukce a práce				10 773,00
29	014102		POPLATKY ZA SKLÁDKU	T	189,000	57,00	10 773,00
			94,6*2=189,000 [A] zahrnuje veškeré poplatky provozovatelů skládky související s uložením odpadu na skládce.				
	1		Zemní práce				157 382,00
1	11352		ODSTRANĚNÍ CHODNÍKOVÝCH A SILNIČNÍCH OBRUBNÍKŮ BETONOVÝCH výběr betonových obrubníků včetně odvozu a likvidace vybouraného materiálu v režii zhotovitele	M	70,000	107,00	7 490,00
			Položka zahrnuje veškerou manipulaci s vybouranou sutí a s vybouranými hmotami vč. uložení na skládce.				
2	113743		FREZOVÁNÍ ZPEVNĚNÝCH PLOCH ASFALTOVÝCH TL. DO 60MM frézování tl. 6 cm odvoz a likvidace v režii zhotovitele 3900=3 900,000 [A]	M2	3 900,000	29,00	113 100,00
			Položka zahrnuje veškerou manipulaci s vybouranou sutí a s vybouranými hmotami vč. uložení				
3	113746		FREZOVÁNÍ ZPEVNĚNÝCH PLOCH ASFALTOVÝCH TL. DO 100MM frézování tl. 10 cm odvoz a likvidace v režii zhotovitele 105=105,000 [A]	M2	105,000	57,00	5 985,00
			Položka zahrnuje veškerou manipulaci s vybouranou sutí a s vybouranými hmotami vč. uložení				
27	123736		ODKOP PRO SPOD STÁVBU SILNIC A ŽELEZNIC TR. I. ODVOZ DO 12KM odkop pro seneč: 70*1,6*0,9=94,600 [A] položka zahrnuje: - vodorovná a svislá doprava, přemístění, přeložení, manipulace s výkopkem - kompletní provedení výkopárky nezapažené i zapažené - ošetření výkopistě po celou dobu práce v něm vč. klimatických opatření - zřízení výkopávek v blízkosti podzemního vedení, konstrukcí a objektů vč. jejich dočasného zajištění - zřízení pod vodou, v okolí výbušnin, ve stísněných prostorech a pod. - připečet za lepivost - těžení po vrstvách, pásech a po jiných nutných částech (figurách) - čerpání vody vč. čerpacích linek, potrubí a pohotovostní čerpací soupravy (viz ustanovení k pol. 1161,2) - potřebné snížení hladiny podzemní vody - těžení a rozpojování jednotlivých balvanů - vytažování a nošení výkopku - svahování a přesvah. svahů do konečného tvaru, výměna homín v podloží a v pláni znehodnocené klimatickými výkry - ruční výkopárky, odstranění kořenů a napadléků - pažení, vzepření a rozepření vč. přeřezávání (výjma šitých stěn) - úpravu, ochranu a očištění dna, základové spáry, stěn a svahů - zhutnění podloží, případně i svahů vč. svahování - zřízení stupňů v podloží a lavic na svazích, není-li pro tyto práce zřízena samostatná položka - udržování výkopistě a jeho ochrana proti vodě - odvedení nebo obvedení vody v okolí výkopistě a ve výkopistě - třídění výkopku - veškeré pomocné konstrukce umožňující provedení výkopárky (přjezdy, sjezdy, nájezdy, lešení, podpěr. konstr., přemostění, zpevněné plochy, zakrytí a pod.) - nezahrnuje uložení zeminy (na skládce, do násypu) ani poplatky za skládku, vykazují se v položce č. 0141**	M3	94,600	318,00	30 051,00
			položka zahrnuje: - kompletní provedení zemní konstrukce do předepsaného tvaru - ošetření úložistě po celou dobu práce v něm vč. klimatických opatření - zřízení v okolí vedení, konstrukcí a objektů a jejich dočasné zajištění - zřízení provádění ve zřízených podmínkách a stísněných prostorech - zřízení ukládání sypaniny pod vodu - ukládání po vrstvách a po jiných nutných částech (figurách) vč. dosypávek - spouštění a nošení materiálu - úprava, očištění a ochrana podloží a svahů - svahování, uzavírání povrchů svahů - udržování úložistě a jeho ochrana proti vodě - odvedení nebo obvedení vody v okolí úložistě a v úložistě - veškeré pomocné konstrukce umožňující provedení zemní konstrukce (přjezdy, sjezdy, nájezdy, lešení, podpěrné konstrukce, přemostění, zpevněné plochy, zakrytí a pod.)				
28	17120		ULOŽENÍ SYPANINY DO NÁSYPU A NA SKLÁDKY BEZ ZHUTNĚNÍ	M3	94,600	8,00	766,00
			položka zahrnuje: - kompletní provedení zemní konstrukce do předepsaného tvaru - ošetření úložistě po celou dobu práce v něm vč. klimatických opatření - zřízení v okolí vedení, konstrukcí a objektů a jejich dočasné zajištění - zřízení provádění ve zřízených podmínkách a stísněných prostorech - zřízení ukládání sypaniny pod vodu - ukládání po vrstvách a po jiných nutných částech (figurách) vč. dosypávek - spouštění a nošení materiálu - úprava, očištění a ochrana podloží a svahů - svahování, uzavírání povrchů svahů - udržování úložistě a jeho ochrana proti vodě - odvedení nebo obvedení vody v okolí úložistě a v úložistě - veškeré pomocné konstrukce umožňující provedení zemní konstrukce (přjezdy, sjezdy, nájezdy, lešení, podpěrné konstrukce, přemostění, zpevněné plochy, zakrytí a pod.)				
	2		Zaklady				23 730,00
4	21452		SANAČNÍ VRSTVY Z KAMENIVA DRCENÉHO sanace pravého okraje vozovky délky 70 m (III/4173 km 0,177 - 0,247) v šířce 1,6 m sanační vrstva 50cm ŠD 0/125 70*1,6*0,5=82,600 [A] položka zahrnuje dodávku předepsaného kameniva, mímostavení a vnitřnostavení dopravu a jeho uložení není-li v zadávací dokumentaci uvedeno jinak, jedná se o nakupovaný materiál	M3	62,600	452,00	23 730,00
			Komunikace				1 314 782,00
6	66330		VOZOVKOVÉ VRSTVY ZE ŠTERKODRTI sanace pravého okraje vozovky délky 70 m (III/4173 km 0,177 - 0,247) v šířce 1,6m 2 vrstvy ze šterkodrti 20 + 16 cm ŠD 0/32 70*1,6*0,2+70*1,6*0,16=36,760 [A] - dodání kameniva předepsané kvality a zrnitosti - rozprostření a zhutnění vrstvy v předepsané tloušťce - zřízení vrstvy bez rozšíření šířky, pokládání vrstvy po etapách - nezahrnuje posítky, nátery	M3	36,760	1 028,00	37 779,00
			sanace pravého okraje vozovky délky 70 m (III/4173 km 0,177 - 0,247) v šířce 1,6m 2 vrstvy ze šterkodrti 20 + 16 cm ŠD 0/32 70*1,6*0,2+70*1,6*0,16=36,760 [A] - dodání kameniva předepsané kvality a zrnitosti - rozprostření a zhutnění vrstvy v předepsané tloušťce - zřízení vrstvy bez rozšíření šířky, pokládání vrstvy po etapách - nezahrnuje posítky, nátery				
6	672121		INFILTRAČNÍ POSTŘÍK ASFALTOVÝ DO 1,0KG/M2 105=105,000 [A]	M2	105,000	20,00	2 100,00

		<ul style="list-style-type: none"> - dodání všech předepsaných materiálů pro postřiky v předepsaném množství - provedení dle předepsaného technologického předpisu - zřízení vrstvy bez rozšíření šířky, pokládání vrstvy po etapách - úpravu napojení, ukončení 				
7	572213	SPOJOVACÍ POSTŘIK Z EMULZE DO 0,6KG/M2	M2	4 012,000	12,00	48 144,00
		3900+112=4 012,000 [A]				
		<ul style="list-style-type: none"> - dodání všech předepsaných materiálů pro postřiky v předepsaném množství - provedení dle předepsaného technologického předpisu - zřízení vrstvy bez rozšíření šířky, pokládání vrstvy po etapách - úpravu napojení, ukončení 				
8	574A44	ASFALTOVÝ BETON PRO OBRUSNÉ VRSTVY ACO 11+, 11S TL. 60MM	M2	3 900,000	251,00	978 900,00
		ACO 11+				
		3900=3 900,000 [A]				
		<ul style="list-style-type: none"> - dodání směsi v požadované kvalitě - očištění podkladu - uložení směsi dle předepsaného technologického předpisu, zhutnění vrstvy v předepsané tloušťce - zřízení vrstvy bez rozšíření šířky, pokládání vrstvy po etapách, včetně pracovních spar a spojů - úpravu napojení, ukončení podél obrubníků, dílačních zařízení, odvodňovacích proužků, odvodňovačů, vpustí, šachet a pod. - nezahmje postřiky, nátery - nezahmje těsnění podél obrubníků, dílačních zařízení, odvodňovacích proužků, odvodňovačů, vpustí, šachet a pod. 				
9	574C46	ASFALTOVÝ BETON PRO LOŽNÍ VRSTVY ACL 16+, 16S TL. 60MM	M2	112,000	227,00	26 424,00
		ACL 16+				
		112=112,000 [A]				
		<ul style="list-style-type: none"> - dodání směsi v požadované kvalitě - očištění podkladu - uložení směsi dle předepsaného technologického předpisu, zhutnění vrstvy v předepsané tloušťce - zřízení vrstvy bez rozšíření šířky, pokládání vrstvy po etapách, včetně pracovních spar a spojů - úpravu napojení, ukončení podél obrubníků, dílačních zařízení, odvodňovacích proužků, odvodňovačů, vpustí, šachet a pod. - nezahmje postřiky, nátery - nezahmje těsnění podél obrubníků, dílačních zařízení, odvodňovacích proužků, odvodňovačů, vpustí, šachet a pod. 				
10	574E48	ASFALTOVÝ BETON PRO PODKLADNÍ VRSTVY ACP 16+, 16S TL. 60MM	M2	105,000	185,00	19 425,00
		ACP 16+				
		105=105,000 [A]				
		<ul style="list-style-type: none"> - dodání směsi v požadované kvalitě - očištění podkladu - uložení směsi dle předepsaného technologického předpisu, zhutnění vrstvy v předepsané tloušťce - zřízení vrstvy bez rozšíření šířky, pokládání vrstvy po etapách, včetně pracovních spar a spojů - úpravu napojení, ukončení podél obrubníků, dílačních zařízení, odvodňovacích proužků, odvodňovačů, vpustí, šachet a pod. - nezahmje postřiky, nátery - nezahmje těsnění podél obrubníků, dílačních zařízení, odvodňovacích proužků, odvodňovačů, vpustí, šachet a pod. 				
11	577A1	VÝSPRAVA TRHLIN ASFALTOVOU ZALIVKOU	M	600,000	43,00	26 800,00
		ošetření trhlin v ložné vrstvě				
		<ul style="list-style-type: none"> - vyřezování drážky šířky do 20mm hloubky do 40mm - vyčištění - nátěr - výplň předepsanou záhybovou hmotou 				
12	57B20	ZVÝŠENÍ DRSNOSTI KAMENIVEM A EPOXIDOVOU PRYSKYŘICÍ A OPTICKÉ ZVÝRAZNĚNÍ BARVOU	M2	150,000	858,00	128 700,00
		Rocbinda (červená) barevná bezpečnostní protismyková úprava				
		<ul style="list-style-type: none"> - úprava stávající vozovky předepsaným způsobem 				
13	587206	PŘEDLÁZDĚNÍ KRYTU Z BETONOVÝCH DLAŽDIC SE ZÁMKEM	M2	35,000	346,00	12 110,00
		předláždění zámkové dlažby chodníku podél obrubníků				
		35=35,000 [A]				
		<ul style="list-style-type: none"> - pod pojmem "předláždění" se rozumí rozebrání stávající dlažby a pokládka dlažby ze stávajícího dlažebního materiálu (bez dodávky nového) - zahrnuje nezbytnou manipulaci s tímto materiálem (nakládání, doprava, složení, očištění) - dodání a rozprostření materiálu pro lože a jeho tloušťku předepsanou dokumentací a pro předepsanou výplň spar - eventuelní doplnění plochy s použitím nového materiálu se vyznačuje v položce č.582 				
14	58910	VYPLŇ SPAR ASFALTEM	M	700,000	52,00	36 400,00
		zatlučení pracovních spar				
		700=700,000 [A]				
		<ul style="list-style-type: none"> - položka zahrnuje: - dodávku předepsaného materiálu - vyčištění a výplň spar tímto materiálem 				
15	89712	VPUST KANALIZAČNÍ ULIČNÍ KOMPLETNÍ Z BETONOVÝCH DÍLCŮ	KUS	1,000	12 191,00	12 191,00
		zřízení nové šachty uliční vpustí				
		<ul style="list-style-type: none"> - položka zahrnuje: - dodávku a osazení předepsaných dílů včetně mříže - výplň, těsnění a lmenění spar a spojů, - opatření povrchů betonu izolací proti zemní vlhkosti v částech, kde přijdou do styku se zemínou nebo kamenivem, - předepsané podkladní konstrukce 				
16	89921	VÝŠKOVÁ ÚPRAVA POKLOPŮ	KUS	21,000	1 628,00	34 188,00
		výšková úprava revizní šachty				
		<ul style="list-style-type: none"> - položka výškové úpravy zahrnuje všechny nutné práce a materiály pro zvýšení nebo snížení zařízení (včetně nutné úpravy stávajícího povrchu vozovky nebo chodníku). 				
17	89922	VÝŠKOVÁ ÚPRAVA MŘIZÍ	KUS	9,000	1 689,00	15 201,00
		výšková úprava uliční vpustí				
		<ul style="list-style-type: none"> - položka výškové úpravy zahrnuje všechny nutné práce a materiály pro zvýšení nebo snížení zařízení (včetně nutné úpravy stávajícího povrchu vozovky nebo chodníku). 				
18	89923	VÝŠKOVÁ ÚPRAVA KRYCÍCH HRNCŮ	KUS	2,000	1 621,00	3 042,00
		výšková úprava krycích hrnců				

- položka výškové úpravy zahrnuje všechny nutné práce a materiály pro zvýšení nebo snížení zařízení (včetně nutné úpravy stávajícího povrchu vozovky nebo chodníku).

9				Ostatní konstrukce a práce			127 006,50
19	915111	a	VODOROVNÉ DOPRAVNÍ ZNAČENÍ BARVOU HLADKÉ - DODÁVKA A POKLÁDKA středová čára (0,125) 547 m čára V4 (0,250) 30 m V2b (1,5/1,5/0,250) - 100m V10d (0,5/0,5/0,250) - 40 m V7a - 30 m2 V13 - 4 m2 $547 \cdot 0,125 + 30 \cdot 0,25 + 100 \cdot 1/2 \cdot 0,25 + 40 \cdot 1/2 \cdot 0,25 + 30 + 4 = 127,375 [A]$ položka zahrnuje: - dodání a pokládku nátěrového materiálu (měří se pouze natíraná plocha) - předznačení a reflexní úpravu	M2	127,375	160,00	20 380,00
20	915111	b	VODOROVNÉ DOPRAVNÍ ZNAČENÍ BARVOU HLADKÉ - DODÁVKA A POKLÁDKA V15 symbol DZ A11 barevný symbol dopravní značky A11 2 ks $2 \cdot (1/2 \cdot 2,26 \cdot 6) = 11,260 [A]$ položka zahrnuje: - dodání a pokládku nátěrového materiálu (měří se pouze natíraná plocha) - předznačení a reflexní úpravu	M2	11,250	618,00	6 852,50
21	915111	d	VODOROVNÉ DOPRAVNÍ ZNAČENÍ BARVOU HLADKÉ - DODÁVKA A POKLÁDKA V10e - 3 ks barvou $3 \cdot 6 = 18,000 [A]$ položka zahrnuje: - dodání a pokládku nátěrového materiálu (měří se pouze natíraná plocha) - předznačení a reflexní úpravu	M2	7,500	160,00	1 200,00
22	915221	a	VODOR DOPRAV ZNAČ PLASTEM STRUKTURÁLNÍ NEHLUČNÉ - DOD A POKLÁDKA středová čára (0,125) 547 m čára V4 (0,250) 30 m V2b (1,5/1,5/0,250) - 100m V10d (0,5/0,5/0,250) - 40 m V7a - 30 m2 V13 - 4 m2 $547 \cdot 0,125 + 30 \cdot 0,25 + 100 \cdot 1/2 \cdot 0,25 + 40 \cdot 1/2 \cdot 0,25 + 30 + 4 = 127,375 [A]$ položka zahrnuje: - dodání a pokládku nátěrového materiálu (měří se pouze natíraná plocha) - předznačení a reflexní úpravu	M2	127,375	400,00	50 950,00
23	915221	b	VODOR DOPRAV ZNAČ PLASTEM STRUKTURÁLNÍ NEHLUČNÉ - DOD A POKLÁDKA V15 symbol DZ A11 barevný symbol dopravní značky A11 2 ks $2 \cdot (1/2 \cdot 2,26 \cdot 6) = 11,260 [A]$ položka zahrnuje: - dodání a pokládku nátěrového materiálu (měří se pouze natíraná plocha) - předznačení a reflexní úpravu	M2	11,250	1 224,00	13 770,00
24	915221	c	VODOR DOPRAV ZNAČ PLASTEM STRUKTURÁLNÍ NEHLUČNÉ - DOD A POKLÁDKA zastávka BUS V11a - 8m2 $2 \cdot 8 = 16,000 [A]$ položka zahrnuje: - dodání a pokládku nátěrového materiálu (měří se pouze natíraná plocha) - předznačení a reflexní úpravu	M2	16,000	435,00	6 960,00
25	919111		ŘEZÁNÍ ASFALTOVÉHO KRYTÍ VOZOVEK TL DO 50MM zařezání u napojení na stávající povrch $700 = 700,000 [A]$ položka zahrnuje řezání vozovkové vrstvy v předepsané tloušťce, včetně spotřeby vody	M	700,000	35,00	24 600,00
26	96687		VYBOURÁNÍ ULIČNÍCH VPUSTÍ KOMPLETNÍCH vybourání šachty uliční vpusti odvoz a likvidace vybouraného materiálu v režii zhotovitele položka zahrnuje: - kompletní bourací práce včetně nezbytného rozsahu zemních prací, - veškerou manipulaci s vybouranou suť a hmotami včetně uložení na skládku, - veškeré další práce plynoucí z technologického předpisu a z platných předpisů	KUS	1,000	2 294,00	2 294,00



PŘÍLOHA Č. 2 - OPRAVNĚNÉ OSOBY OBJEDNATELE

PROVOZNÍ NÁMĚSTEK



SPRÁVCE STAVBY

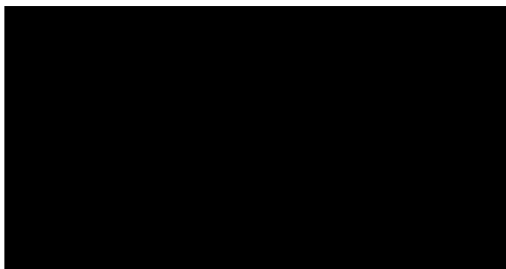


TECHNICKÝ DOZOR INVESTORA



20 -06- 2023

Dne, za objednatele



Bc. Roman Hanák

ředitel

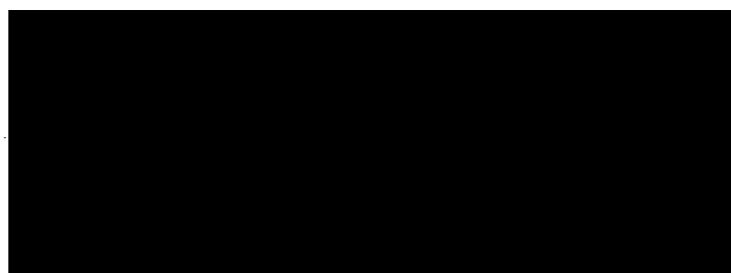
Správa a údržba silnic Jihomoravského kraje,
příspěvková organizace kraje

PŘÍLOHA Č. 3 - OPRAVNĚNÉ OSOBY ZHOTOVITELE

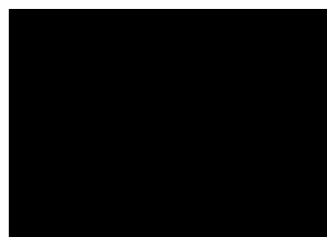
STAVBYVEDOUČÍ



Dne za zhotovitele



STRABAG a.s.



PŘÍLOHA Č. 4 VZOR ZMĚNOVÉHO LISTU

ŽÁDOST O ZMĚNU			
Stavba:		Číslo změny:	
		Datum:	
Určeno pro objednatele			
Odesláno/předáno:	poštou <input type="checkbox"/>	na KD <input type="checkbox"/>	e-mailem <input type="checkbox"/> osobně <input type="checkbox"/>
Týká se části stavby:			
Odkazy:			
Popis změny:			
Počet připojených listů:		Počet připojených výkresů:	
Návrh ocenění změny	připojen	<input type="checkbox"/>	
Změna byla vyvolána			
Tato žádost o změnu je podkladem pro zpracování návrhu ocenění změny.			
Žádost podává (jméno, podpis, razítko):			
Převzal (Jméno, datum, podpis)			

NÁVRH OCENĚNÍ ZMĚNY (příloha k žádosti o změnu)

Stavba:		Číslo změny:
		Datum:
Předkládaný návrh úpravy:	Změna ceny díla	<input type="checkbox"/>
	Změna dokončení stavby	<input type="checkbox"/>
<p>Návrh změny je podložen těmito rozpočtovými poklady:</p>		
Počet listů příloh:		
Navrhovaná změna ceny díla:		Kč (bez DPH)
Vícepráce		Kč (bez DPH)
Méněpráce		Kč (bez DPH)
Navrhovaná změna lhůty dokončení díla:		
prodloužení lhůty o		kalendářních dní
zkrácení lhůty o		kalendářních dní
Za zhotovitele (zpracoval):		

NÁVRH OCENĚNÍ ZMĚNY (příloha k žádosti o změnu)

Stavba:		Číslo změny:
		Datum:
Předkládaný návrh úpravy:	Změna ceny díla	<input type="checkbox"/>
	Změna dokončení stavby	<input type="checkbox"/>
<p>Návrh změny je podložen těmito rozpočtovými poklady:</p>		
Počet listů příloh:		
Navrhovaná změna ceny díla:		Kč (bez DPH)
Vícepráce		Kč (bez DPH)
Méněpráce		Kč (bez DPH)
Navrhovaná změna lhůty dokončení díla:		
prodloužení lhůty o		kalendářních dní
zkrácení lhůty o		kalendářních dní
Za zhotovitele (zpracoval):		

PŘÍLOHA Č. 4 VZOR ZMĚNOVÉHO LISTU

ŽÁDOST O ZMĚNU			
Stavba:		Číslo změny:	
		Datum:	
Určeno pro objednatele			
Odesláno/předáno:	poštou <input type="checkbox"/>	na KD <input type="checkbox"/>	e-mailem <input type="checkbox"/> osobně <input type="checkbox"/>
Týká se části stavby:			
Odkazy:			
Popis změny:			
Počet připojených listů:		Počet připojených výkresů:	
Návrh ocenění změny	připojen	<input type="checkbox"/>	
Změna byla vyvolána			
Tato žádost o změnu je podkladem pro zpracování návrhu ocenění změny.			
Žádost podává (jméno, podpis, razítko):			
Převzal (Jméno, datum, podpis)			