



## IDENTIFIKACE

textová část

projekt:	studie přístavby tělocvičny dětské léčebny Křetín
místo stavby:	Křetín
kraj:	Jihomoravský
investor:	Jihomoravské dětské léčebny, příspěvková organizace
vlastník pozemků:	Jihomoravský kraj
katastrální území:	Křetín
parcelní číslo:	p.č. st.61, p.č. 3/1
okres:	Blansko
autor:	MADADORS architects - Ing.arch. Eliška Havlíková, Ing.arch. Karina Alemkhanová
stupeň projektové přípravy:	architektonická studie
orientační náklady:	38 mil. Kč bez DPH

Objekt dětské léčebny se nachází v obci Křetín, v rozlehlém parku se dvěma rybníky. Poblíž obce vede státní silnice II. Třídy č.365 z Letovic do Svojanova. Samotný objekt vystavěli v roce 1861 tehdejší majitelé Destours-Walderode, jedná se o pseudoklasicistní zámeček.

Během doby, kdy objekt slouží dětské léčebně prošel řadou stavebních úprav, které vedly k tomu, aby prostory zámečku sloužily co nejlépe potřebám léčebny. Jejím posláním je ozdravná péče pro děti od 2 do 18 let a děti předškolního věku s rodiči se zaměřením na léčbu dětské obezity a nadváhy, léčbu recidivujících a chronických onemocnění dýchacích cest, astenie a vadného držení těla či lehčích typů skolióz.

V areálu parku se nachází speciální základní škola, kterou navštěvují děti účastníci se ozdravného pobytu.

Důležitou součástí léčebného pobytu dětí je pohybová aktivita. V letních měsících a za pěkného počasí je pro sportovní aktivity ideální přilehlý park, který je k těmto účelům uzpůsobený. V zimním období a za nepřízně počasí však léčebna nedisponuje patřičnými prostory. Kapacity stávající léčebny jsou již vyčerpány. V suterénu objektu najdeme malou tělocvičnu o rozměrech 5,6x6,6m, vhodnou pro menší skupinové cvičení spíše rehabilitačního charakteru. Dále je tu posilovna, která je však značně limitovaná velikostí a tvarem daných prostor.

Proto navrhujeme přístavbu kryté tělocvičny, která umožní léčebně zařadit do programu více sportovních aktivit i během zimního období a nepřízně počasí.

K novostavbě tělocvičny využíváme volné prostranství za dětskou léčebnou, využívané dnes mimo jiné jako přírodní hřiště. Terénní zlom vybízí k zapuštění části tělocvičny pod zem a její propojení se stávající léčebnou podzemní chodbou. Zapuštěním objemu tělocvičny do země dostaneme příznivé měřítko novostavby, která neupozadí dominantní pozici historizujícího objektu dětské léčebny v parku.

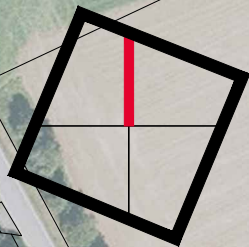
Do nově vybudovaného zázemí tělocvičny bude přemístěn i provoz rehabilitační vodoléčby, který je v současné době v suterénu stávajícího objektu značně poddimenzován.

Objekt tělocvičny má také samostatný, bezbariérový vstup přímo ze zahrady. V budoucnu je počítáno s pronájmy pro široké okolí obce Křetín.

**DL KŘETÍN**  
investor: DL KŘETÍN  
autor: MADADORS architects

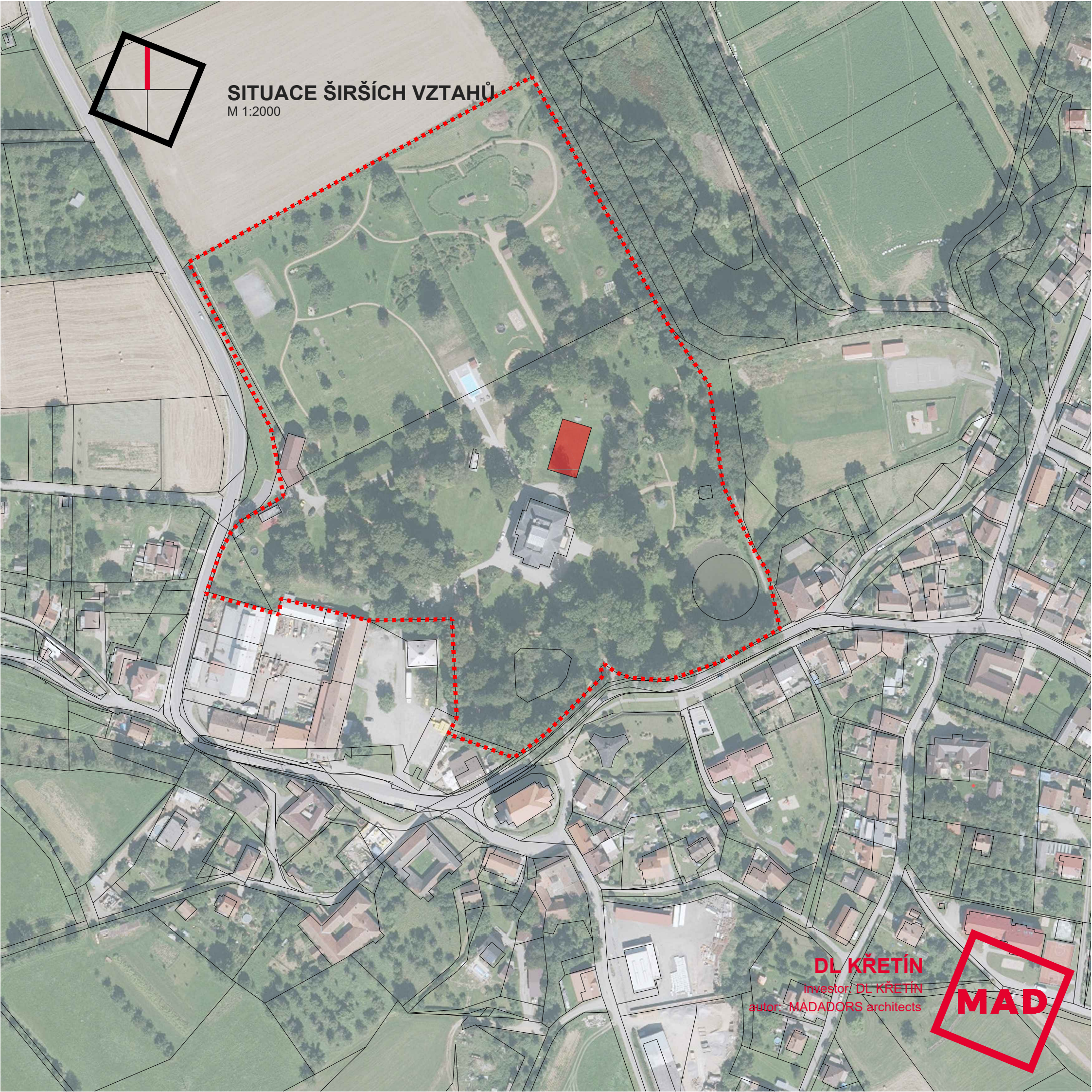






# SITUACE ŠIRŠÍCH VZTAHŮ

M 1:2000



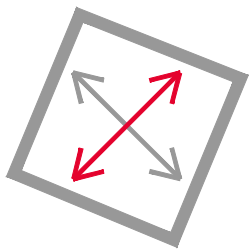
**DL KŘETÍN**

investor: DL KŘETÍN

autor: MADADORS architects

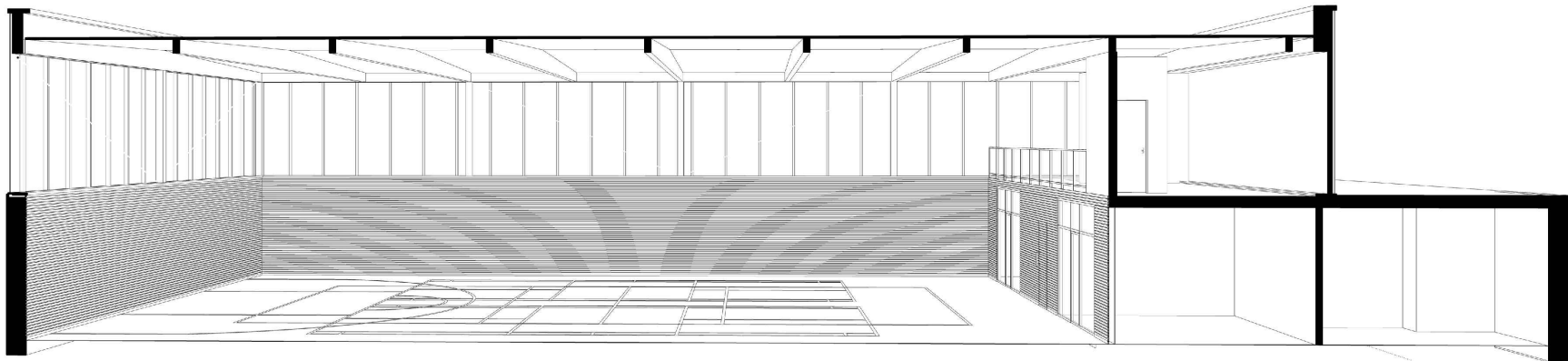
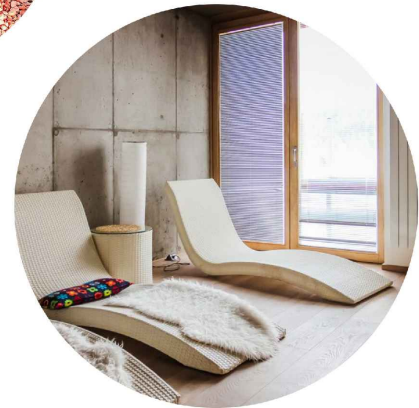
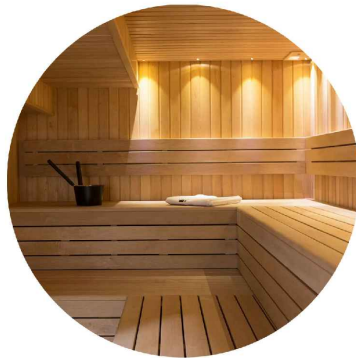






# PROGRAMOVÉ POŽADAVKY

KONCEPT



## TĚLOCVIČNA



+

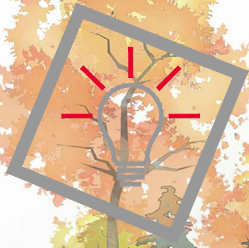
## VODOLÉČBA



**DL KŘETÍN**  
investor: DL KŘETÍN  
autor: MADADORS architects

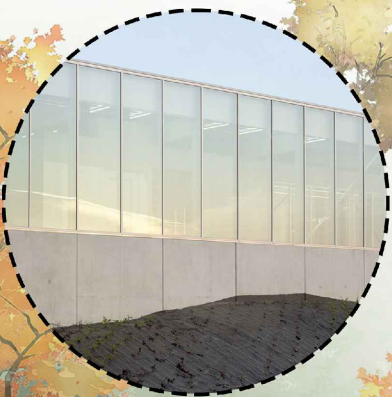




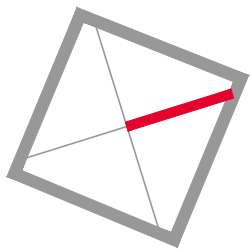


# MATERIÁLOVÉ ŘEŠENÍ

KONCEPT

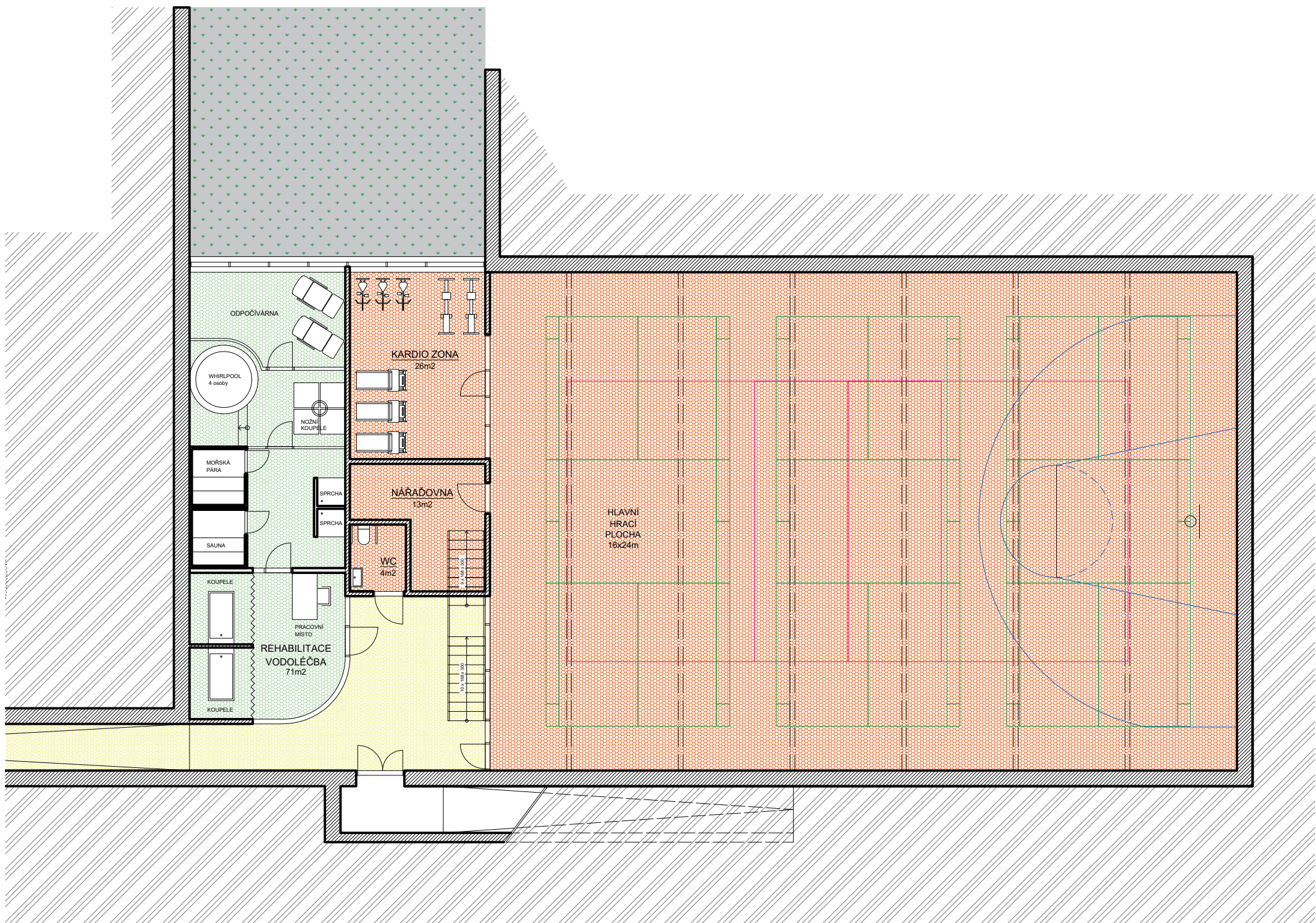






# PŮDORYS 1PP

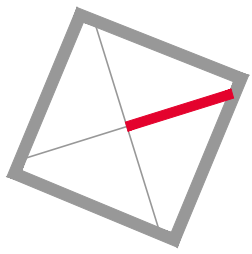
1:150



**DL KŘETÍN**  
investor: DL KŘETÍN  
autor: MADADORS architects

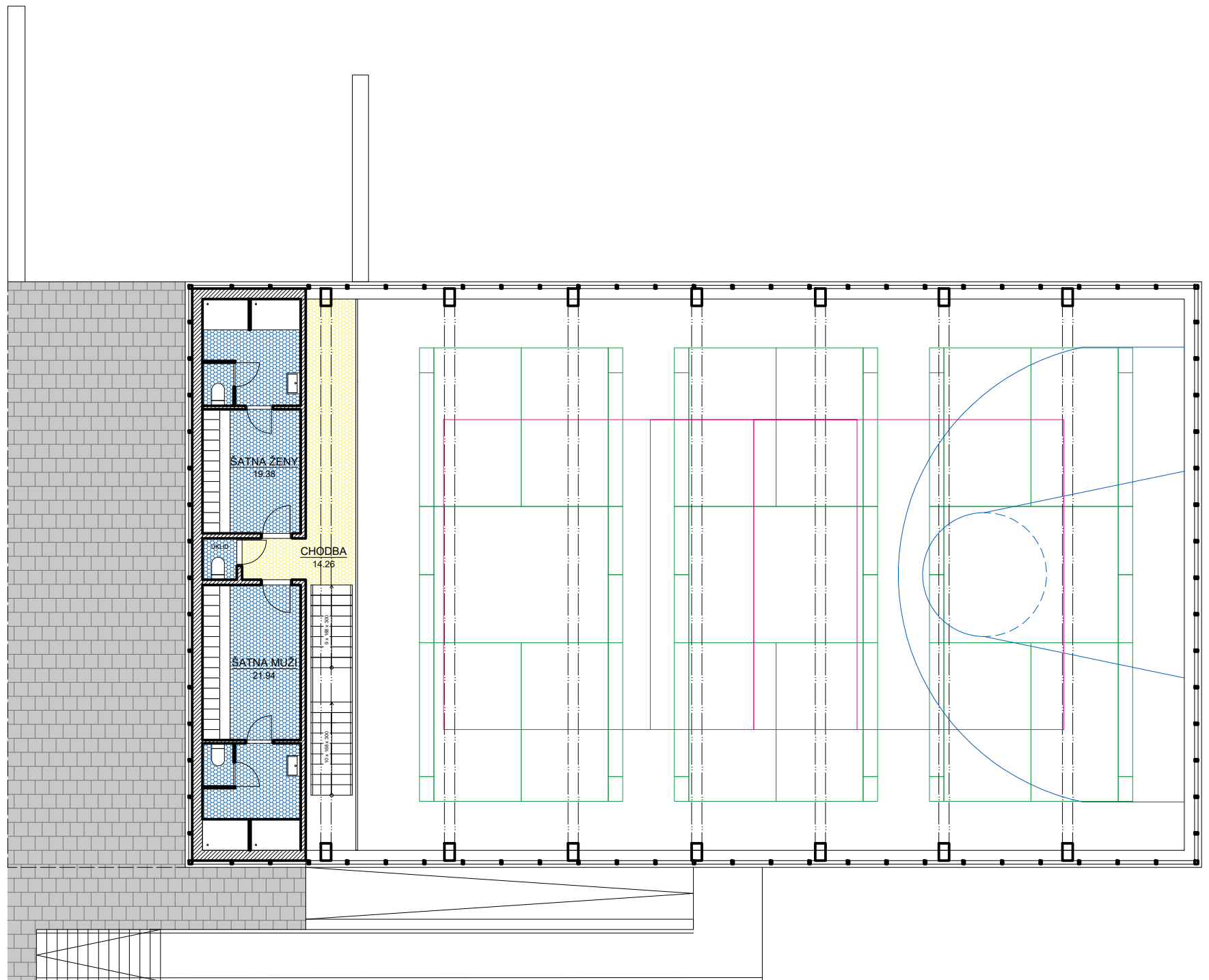






# PŮDORYS 1NP

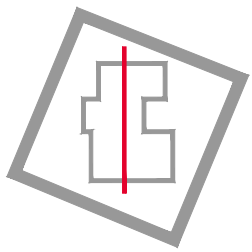
1:150



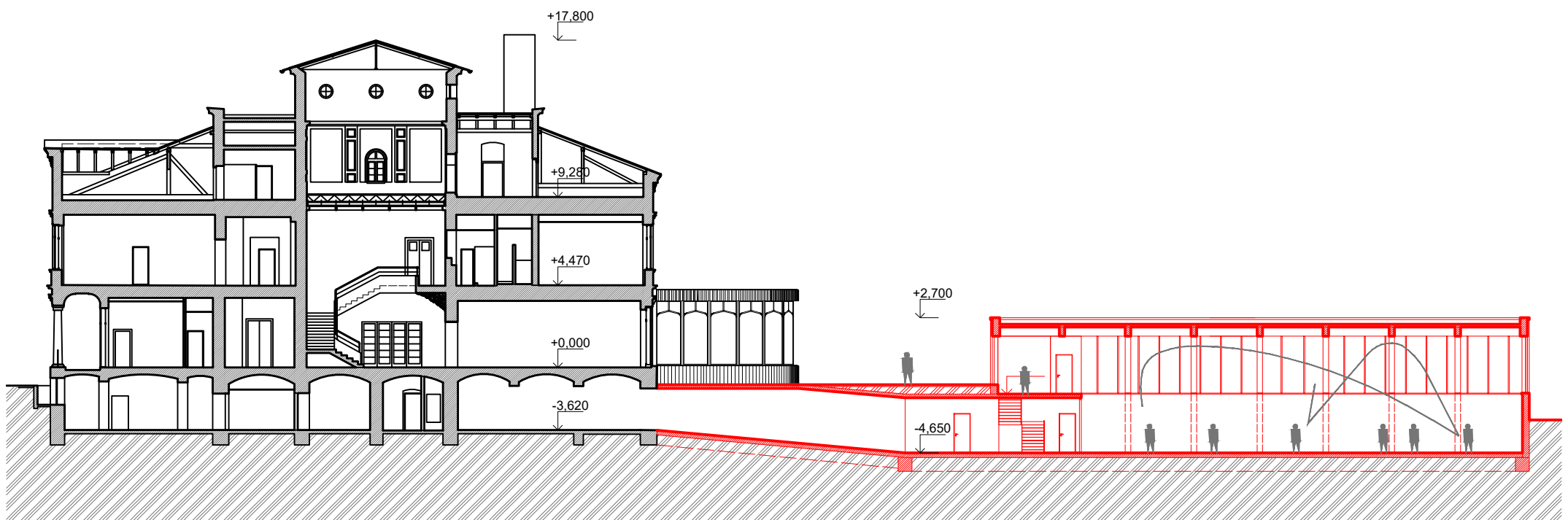
**DL KŘETÍN**  
investor: DL KŘETÍN  
autor: MADADORS architects







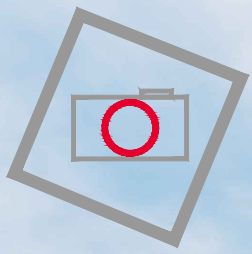
ŘEZ  
1:300



**DL KŘETÍN**  
investor: DL KŘETÍN  
autor: MADADORS architects





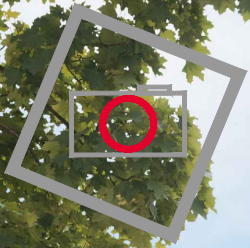


# VIZUALIZACE

EXTERIÉR





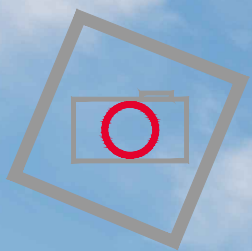


# VIZUALIZACE

EXTERIÉR







**VIZUALIZACE**  
EXTERIÉR



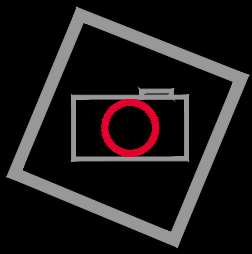




**VIZUALIZACE**  
INTERIÉR TĚLOCVIČNY







**VIZUALIZACE**  
INTERIÉR







**MADADORS**  
**ARCHITECTS**