

SMLOUVA O DÍLO

III/4231 MOST EV.Č. 4231-1 U BŘECLAVI

OBJEDNATEL

Správa a údržba silnic Jihomoravského kraje, příspěvková organizace kraje

sídlem Žerotínovo náměstí 449/3, 602 00 Brno
zapsaná v obchodním rejstříku u Krajského soudu v Brně
zastoupená Bc. Romanem Hanákem, ředitelem

IČO: 709 32 581
sp. zn. Pr 287

a

ZHOTOVITEL

IDS - Inženýrské a dopravní stavby Olomouc a.s.

sídlem Albertova 229/21, Nová Ulice, 779 00 Olomouc
zapsaná v obchodním rejstříku u Krajského soudu v Ostravě
zastoupena

IČO: 25869523
sp. zn. B 2419

spolu uzavírají Smlouvu o dílo dle zákona č. 89/2012 Sb., občanský zákoník v platném znění (dále jen „občanský zákoník“):

I. PŘEDMĚT SMLOUVY

- Účelem této smlouvy je obnova silniční sítě v Jihomoravském kraji.
- Zhotovitel provede dílo dle této smlouvy a objednatel mu za to zaplatí dohodnutou cenu.
- Dílem je** zhotovení takto definovaných částí díla:
 - stavba „III/4231 MOST EV.Č. 4231-1 U BŘECLAVI“ (dále jen „stavba“);
 - realizační dokumentace (dále jen „RDS“);
 - dokumentace skutečného provedení stavby (dále jen „DSPS“);
 - geodetického zaměření stavby.
- Zhotovitel prohlašuje, že má veškeré podklady nezbytné k řádnému provedení díla.
- Zhotovitel je povinen provést dílo řádně a včas. Dílo je provedeno úplně a bezvadně, odpovídá-li této smlouvě a je-li způsobilé ke svému účelu použití. Dílo je provedeno včas, jsou-li všechny jeho části dle této smlouvy jako úplně a bezvadné a ve lhůtách touto smlouvou sjednaných předány objednateli.
- Místo plnění je určeno projektovou dokumentací jako prostor staveniště. Tam, kde to povaha plnění umožňuje, může být místem plnění i pracoviště objednatele: investiční úsek oblasti Jih, Brněnská 3254, 695 01 Hodonín.
- Financování díla se řídí pravidly příslušnými pro daný zdroj financování: Státní fond dopravní infrastruktury. Veškerá pravidla programu jsou zveřejněna na adrese [www.sfdi.cz](#). Zhotovitel prohlašuje, že se s pravidly v potřebném rozsahu seznámil.

II. STAVBA

- Předmětem stavby rekonstrukce je rekonstrukce mostního svršku mostu ev.č. 4231-1 přes dálnici D2 u Břeclavi. Jedná se o vzpěradlový rám o třech polích, kde nosnou konstrukci tvoří předpínané nosníky typu DS A. V rámci rekonstrukce mostu bude odstraněno zábradlí, budou vybourány římsy, odstraněna vozovka včetně přechodových částí mostu a přechodových desek, izolace mostu a vyrovnávací a podkladní vrstvy na nosné konstrukci. Tyto konstrukce budou nahrazeny novými konstrukcemi. Původní pohledové části budou celoplošně sanovány a barevně sjednoceny nátěrem.
- Stavba bude provedena tak, aby byla způsobilá k obvyklému užívání, a v souladu se zadáním stavby, čímž je v řazení dle závaznosti:
 - soupis prací;

- ii. projektová dokumentace pro provedení stavby: PDPS z 05/2023 - Projekční kancelář PRIS spol. s r.o., Osová 20, 625 00 Brno, IČ 46974806, odpovědný projektant: Ing. Martin Řehulka (dále jen „projektová dokumentace“);
 - iii. stavební povolení vydané MěÚ Břeclav, odborem správních činností, oddělení dopravy a přestupkového řízení, č.j. : MUBR 46052/2023 ze dne 14.04.2023 , NPM 11.05.2023;
 - iv. technické normy vztahující se k materiálům a činnostem prováděných na základě této smlouvy;
 - v. technické kvalitativní podmínky staveb pozemních komunikací, vydané Ministerstvem dopravy ve znění účinném ke dni uzavření smlouvy.
3. Objednatel poskytuje zhotoviteli právo projektovou dokumentaci jako dílo užít, a to výhradně k účelu provádění díla dle této smlouvy.
 4. Zhotovitel prohlašuje, že je seznámen s technickými normami a technickými podmínkami vztahujícími se k předmětu díla.

III. REALIZAČNÍ DOKUMENTACE STAVBY (DÁLE JEN RDS)

1. Zhotovitel vypracuje RDS k objektu SO 201 v souladu s právními předpisy a s aktuálně účinnou Směrnicí Ministerstva dopravy pro dokumentaci staveb pozemních komunikací ověřena osobou s autorizací pro příslušný obor.
RDS bude předána 3x v tištěné podobě. RDS bude rovněž předána elektronicky na jednom nosiči USB flash disk, přičemž na nosiči bude RDS zapsána ve formátu *.pdf a zároveň i v obecně rozšířeném přepisovatelném formátu (textová část *.doc nebo *.docx, *.xls nebo *.xlsx, výkresová část ve formátu *.dwg nebo *.dgn). Výkresy musí být strukturovány tak, aby umožňovaly standardní práci ve smyslu obecných zvyklostí, tj. zejména rozvržení do hladin, používání samostatných hladin pro kóty, texty a šrafy apod. Barvy musí odpovídat tištěnému výstupu. Pokud se zpracovatel bude ve výkazu výměr odkazovat na digitální výkres, musí být uvedená výměra z výkresu čitelná (pospojované délky, obvody ploch) a uložena do jedné hladiny pod názvem např. VÝMĚRY. Jednotlivé plochy, délky výměr musí být zde popsány textem. Tato hladina může být v konečném výkresu zmrazená, resp. vypnutá. Výkresy vytvořené programem Microstation mohou být ve formátu *.dgn nebo *.dwg.
2. Zhotovitel je povinen předat objednateli návrh RDS 1x v tištěné podobě a elektronicky mailem na adresu správce stavby, a to alespoň 20 dnů před zahájením prací na příslušném stavebním objektu.
3. Objednatel do 10 pracovních dnů od převzetí návrhu RDS buď písemně vyjádří souhlas s návrhem RDS nebo svolá jednání se zhotovitelem, na němž zhotovitele seznámí se svými výhradami k RDS a smluvní strany se domluví na tom, jakým způsobem má být RDS změněna či dopracována; z jednání bude učiněn zápis, podepsaný zástupci smluvních stran; zhotovitel má v takovém případě povinnost upravit či dopracovat RDS v souladu se zápisem. Zhotovitel nesmí zahájit stavbu či část stavby, u které stanovil objednatel vypracování RDS jako povinné, dokud nebude návrh RDS objednatelům odsouhlasený. Součástí zadání stavby se stává RDS, ke které objednatel písemně vyjádřil svůj souhlas. Neodsouhlasení návrhu RDS objednatelům nemá vliv na termíny dokončení a předání stavby a předání a převzetí díla sjednané touto smlouvou.
4. Všechna vyhotovení RDS, případně zbylá vyhotovení RDS budou předána do 5 pracovních dnů od obdržení souhlasu s RDS, případně do 5 pracovních dnů od uskutečnění jednání se zhotovitelem o výhradách k RDS.
5. Zhotovitel poskytuje objednateli výhradní a neomezenou licenci k užití RDS ke zhotovení stavby případně dalšímu zpracování a pořizování rozmnoženin. Objednatel je oprávněn uzavřít podlicenční smlouvu, objednatel je oprávněn postoupit licenci třetí osobě, k čemuž se zhotovitel zavazuje udělit objednateli souhlas. Objednatel není povinen licenci využít. Zhotovitel prohlašuje, že je oprávněn licenci v daném rozsahu udělit.

IV. DOKUMENTACE SKUTEČNÉHO PROVEDENÍ STAVBY (DÁLE JEN DSPS)

1. DSPS zhotovitel vyhotoví v souladu s právními předpisy a s aktuálně účinnou Směrnicí Ministerstva dopravy pro dokumentaci staveb pozemních komunikací. Součástí DSPS bude zakres skutečného provedení stavby do katastrální mapy.
2. DSPS bude předána 3x v tištěné podobě. Veškerá tištěná vyhotovení DSPS budou ověřena osobou oprávněnou dle zákona č. 360/1992Sb. pro obor mosty a inženýrské konstrukce. Je-li pro zpracování DSPS na určitý objekt požadována jiná odborná způsobilost, než je uvedeno ve větě druhé tohoto odstavce, je zhotovitel povinen zajistit zpracování DSPS takovou osobou.
3. DSPS bude rovněž předána elektronicky na nosiči USB flash disk, přičemž na nosiči bude DSPS zapsána ve formátu *.pdf a zároveň i v obecně rozšířeném přepisovatelném formátu (textová část *.doc nebo *.docx, *.xls nebo *.xlsx, výkresová část ve formátu *.dwg nebo *.dgn). Výkresy musí být strukturovány tak, aby umožňovaly standardní práci

ve smyslu obecných zvyklostí, tj. zejména rozvržení do hladin, používání samostatných hladin pro kóty, texty a šrafy apod. Barvy musí odpovídat tištěnému výstupu. Pokud se zpracovatel bude ve výkazu výměr odkazovat na digitální výkres, musí být uvedena výměra z výkresu čitelná (pospojované délky, obvody ploch) a uložená do jedné hladiny pod názvem např. VÝMĚRY. Jednotlivé plochy, délky výměr musí být zde popsány textem. Tato hladina může být v konečném výkresu zmražená, resp. vypnutá. Výkresy vytvořené programem Microstation mohou být ve formátu *.dgn nebo *.dwg. Veškeré půdorysné výkresy, jako jsou situace, katastrální a vytyčovací výkresy, půdorysy mostů, zdí apod., musí být v modelovém prostoru v souřadnicovém systému JTSK, tj. ve třetím kvadrantu, a to v plných, nezkrácených souřadnicích.

4. Zhotovitel poskytuje objednateli výhradní a neomezenou licenci k užití DSPS k dalšímu zpracování a pořizování rozmnoženin. Objednatel je oprávněn uzavřít podlicenční smlouvu, objednatel je oprávněn postoupit licenci třetí osobě, k čemuž se zhotovitel zavazuje udělit objednateli souhlas. Objednatel není povinen licenci využít. Zhotovitel prohlašuje, že je oprávněn licenci v daném rozsahu udělit.

V. GEODETICKÉ ZAMĚŘENÍ STAVBY

1. Geodeticky bude zaměřeno skutečné provedení stavby a veškeré dotčené inženýrské sítě včetně stavbou odkrytých, ale nepřekládaných inženýrských sítí. Poloha a výškové uložení sítí bude zdokumentováno na samostatné příloze. Výsledek geodetického zaměření bude ověřen osobou oprávněnou k ověřování výsledků zeměměřických činností dle zákona č. 200/1994 Sb.
2. Vyhotovení geodetické části dokumentace skutečného provedení stavby (geodetické zaměření stavby) v části obsahující geometrické, polohové a výškové určení dokončené stavby nebo technologického zařízení, bude vyhotoveno v souladu s § 5 a ve struktuře dle příloh č. 3 a 4 vyhlášky č. 393/2020 Sb., o digitální technické mapě (vyhláška DTM), ve znění pozdějších předpisů, v aktuálně platné verzi výměnného formátu dle § 6 vyhlášky DTM. Geodetický podklad se vyhotovuje s využitím stávajících údajů digitální technické mapy. Součástí geodetického podkladu je posouzení návaznosti výsledku zaměření nového stavu na stav dosavadní.
3. Výsledek geodetického zaměření stavby bude předán nejpozději při dokončení stavby, a to 2 x v listinné podobě a elektronicky (mailem na adresu správce stavby nebo na nosiči USB flash disk) ve formátu *.dwg nebo *.dgn. Grafická část zaměření bude zpracována ve vektorové formě v souřadnicovém systému jednotné trigonometrické sítě katastrální (JTSK). Přesnost zaměření bude uvedena v textové části zaměření a bude odpovídat minimálně třídě přesnosti 3, tzn. střední souřadnicová odchylka $\pm 0,14\text{m}$, výšková odchylka $\pm 0,12\text{m}$ vzhledem k vybudované měřické síti.
4. Zhotovitel poskytuje objednateli výhradní a neomezenou licenci ke hmotně zachycenému výsledku geodetického zaměření stavby. Objednatel je oprávněn uzavřít podlicenční smlouvu. Objednatel není povinen licenci využít. Zhotovitel prohlašuje, že je oprávněn licenci v daném rozsahu udělit

VI. LHŮTY PLNĚNÍ

1. Smluvní strany se dohodly na následujících lhůtách plnění této smlouvy:

Zahájení stavebních prací	do 15 dnů od předání a převzetí staveniště
Dokončení a předání stavby	do 30.11.2024
Předání a převzetí díla	do 30 dnů od předání a převzetí stavby
Dřívější plnění je možné	

2. Objednatel předá a zhotovitel je povinen převzít prostor staveniště na základě písemného protokolu. Zhotovitel je povinen po předání a převzetí staveniště zahájit stavební práce tak, aby byly dodrženy termíny plnění dle odst. 1 tohoto článku. Stavební práce budou prováděny v souladu s harmonogramem prací, který je součástí této smlouvy. Dojde-li k rozdílu mezi harmonogramem prací a skutečností na stavbě o více jak 5 pracovních dnů, pak zhotovitel stavby neprodleně na další nejbližší kontrolní den stavby vyhotoví aktualizovaný harmonogram prací a předá ho objednateli.
3. Při předání prostoru staveniště je zhotovitel povinen předat objednateli:
 - i. návrh technologického postupu prací;

4. Pro účely této smlouvy je stavba dokončena tehdy, je-li stavba bez vad, nebo vykazuje-li stavba zjevné drobné vady, které samy o sobě nebo ve spojení s jinými nebrání jejímu obvyklému užívání. Do dokončení stavby je zhotovitel povinen provést veškerá plnění na základě této smlouvy, není-li v této smlouvě stanoveno jinak. Soupis zjevných drobných vad stavby bude uveden v protokolu o předání v převzetí dokončené stavby.
5. Při předání a převzetí díla budou předány výhradně:
 - i. práce a dodávky k odstranění případných zjevných drobných vad stavby nebránících užívání stavby k jejímu účelu;
 - ii. vyčištěné prostory staveniště;
 - iii. DSPS;
 - iv. bankovní záruka.
6. Předání a převzetí díla nemůže být ukončeno, dokud nebude zjištěno, že je celé dílo dle této smlouvy řádně předáno.
7. Předání a převzetí prostoru staveniště, dokončené stavby a díla probíhá jako řízení, jehož předmětem je zjištění skutečného stavu v prostoru staveniště, dokončené stavby či díla.
8. Objednatel vyzve zhotovitele k předání a převzetí staveniště písemně, alespoň 5 pracovních dní předem. Zhotovitel vyzve objednatele k převzetí dokončené stavby a díla písemně, alespoň 5 pracovních dní předem.
9. Alespoň 5 pracovních dní předem předá zhotovitel objednateli veškeré pro dokončení stavby potřebné podklady s výjimkou těch podkladů, u kterých zhotovitel prokáže, že je nebylo možné nejpozději 5 pracovních dní před dokončením a předáním stavby obstarat. Podklady, které nebylo možné obstarat před dokončením a předáním stavby, předá zhotovitel objednateli bezodkladně poté, co je obstará. Pokud z důvodu nepředání podkladů nebude možno vydat rozhodnutí o předčasném užívání, je povinen zhotovitel zajistit na vlastní náklady dopravní opatření do doby vydání rozhodnutí o předčasném užívání.
10. O předání a převzetí prostoru staveniště, dokončené stavby a díla je zhotovitel povinen sepsat protokol, který bude datován a podepsán oprávněnými zástupci smluvních stran. Tím nejsou dotčeny povinnosti zhotovitele vést stavební deník v souladu s právními předpisy.
11. Doby a lhůty podle odst. 1. tohoto článku mohou být prodlouženy formou dodatku k této smlouvě v případě vzniku nepředvídatelných a neodvratitelných okolností. Nepředvídatelnou okolností je okolnost, o které zhotovitel nevěděl a nemohl vědět, zejména nepředpokládané průtahy v zadávacím řízení na stavební práce, nevhodné klimatické podmínky, archeologický nález, který bude znamenat nutnost provést záchranný archeologický průzkum, rozsáhlejší vícepráce, oprávněné požadavky třetích osob (např. Policie ČR), skryté překážky v místě realizace stavby.

VII. CENA DÍLA

1. Cena díla:

CENA DÍLA BEZ DPH

14 839 613,54 Kč

2. K ceně díla bez DPH bude připočtena daň z přidané hodnoty v aktuální výši. Celková částka dokladu zůstane bez zaokrouhlení.
3. Objednatel není pro plnění poskytnuté na základě této smlouvy osobou povinnou k dani (DPH). Přijaté plnění bude použito výlučně pro účely, které nejsou předmětem daně. Zhotovitel prohlašuje, že:
 - i. nemá v úmyslu nezaplatit daň z přidané hodnoty u zdanitelného plnění podle této smlouvy (dále jen „daň“);
 - ii. mu nejsou známy skutečnosti nasvědčující tomu, že se dostane do postavení, kdy nemůže daň zaplatit a ani se ke dni uzavření této smlouvy v takovém postavení nenachází;
 - iii. nezkrátí daň nebo nevyláká daňovou výhodu.
4. Cena díla je sjednána na základě jednotkových cen, jako součet oceněných položek soupisu prací (dále jen „rozpočet“), který je přílohou této smlouvy.
5. Objednatelem budou hrazeny pouze skutečně a řádně provedené práce a dodávky.
6. Cena díla zahrnuje veškeré náklady zhotovitele na zhotovení díla v souladu s projektovou dokumentací a soupisem prací dle přílohy č. 1 smlouvy a cenové vlivy v průběhu plnění této smlouvy.

VIII. PLATEBNÍ PODMÍNKY

1. Cena díla bude hrazena průběžně na základě faktur s náležitostmi daňového dokladu.
2. Faktura na stavební práce provedené za období od předání staveniště do 31. 05. 2024 bude vystavena nejdříve 01. 06. 2024 a následně budou vystavovány faktury měsíční za práce provedené v příslušném kalendářním měsíci. Den uskutečnění zdanitelného plnění je den, ke kterému je zjišťovací protokol vystaven. Zhotovitel je povinen doručit faktury elektronicky na adresu [REDAKCE] a to do patnácti kalendářních dnů po dni, ke kterému je vystaven a odsouhlasen správcem stavby zjišťovací protokol, nebo protokol o předání a převzetí díla.
3. Zhotovitel je povinen doručit objednateli zjišťovací protokol nejpozději do 5 kalendářních dnů od konce fakturačního období, jinak je objednatel oprávněn odmítnout odsouhlasení zjišťovacího protokolu pro fakturaci v daném měsíci. Přílohou faktur bude zjišťovací protokol:
 - i. který je vystavován k poslednímu dni v kalendářním měsíci;
 - ii. který je datován a podepsán stavbyvedoucím a správcem stavby;
 - iii. ve kterém jsou uvedeny informace o čerpání finančních prostředků stavby, a to:
 - částka dle SOD a případných dodatečných prací,
 - čerpání od zahájení stavby do začátku sledovaného období,
 - čerpání v průběhu sledovaného období,
 - čerpání od zahájení stavby do konce sledovaného období,
 - údaj o částce, která má být dle celkové ceny ještě čerpána;
 - iv. jejichž přílohou jsou celková rekapitulace a soupisy provedených prací.
4. Celková rekapitulace a soupisy provedených prací jsou:
 - i. vystavovány alespoň jednou měsíčně;
 - ii. zpracovány po jednotlivých stavebních objektech, vč. informací o čerpání finančních prostředků výše uvedených;
 - iii. dokladem o skutečně a řádně provedených pracích;
 - iv. v souladu se zadáním stavby, zápisy ve stavebních denících a s rozpočtem;
 - v. datovány a podepsány stavbyvedoucím a správcem stavby;
 - vi. předány v tištěné podobě a elektronicky ve formátu XC4-*.xml správci stavby a zaslány elektronicky ve formátu *.pdf společně s fakturou na adresu [REDAKCE]
5. Přílohou závěrečné faktury u stavebních prací bude protokol o dokončení stavby nebo protokol o předání a převzetí díla. Lhůta splatnosti všech faktur je 30 dní od doručení faktury objednateli.
6. Objednatel je do data splatnosti oprávněn vrátit fakturu vykazující vady. Zhotovitel je povinen na adresu uvedenou v odst. 2 tohoto článku předložit fakturu novou či opravenou s aktuálním datem vystavení a novou lhůtou splatnosti.
7. Faktura je uhrazena dnem odepsání příslušné částky z účtu objednatele.
8. Zálohové platby se nesjednávají.
9. Zhotovitel dává souhlas s platbou s platbou DPH na účet místně příslušného správce daně v případě, že bude v registru plátců DPH označen jako nespolehlivý, nebo bude požadovat úhradu na jiný než zveřejněný bankovní účet podle § 109 odst. 2 písm. c) zákona č.235/2004 Sb., ve znění pozdějších předpisů.

IX. PROVÁDĚNÍ DÍLA

1. Zhotovitel je povinen provádět dílo s odbornou a potřebnou péčí, šetřit práv objednatele a třetích osob a při provádění díla šetřit veřejné zdroje.
2. Zhotovitel je povinen provádět dílo prostřednictvím náležitě kvalifikovaných a odborně způsobilých osob. Je-li pro některou činnost stavby nutný dohled jiné odborné způsobilosti než má stavbyvedoucí, zajistí zhotovitel její přítomnost.
3. Zhotovitel je povinen objednatele bezodkladně informovat o veškerých významných skutečnostech souvisejících s prováděním díla.
4. Zhotovitel je povinen dbát pokynů objednatele. Zástupce objednatele je oprávněn, v případě že zhotovitel provádí dílo v rozporu s dokumenty uvedenými v čl. II. odst. 2. této smlouvy, a ani přes písemné upozornění v zápise ve stavebním deníku nesjedná nápravu, zastavit práce na stavbě nebo její části. Toto zastavení stavby nemá vliv na termín plnění sjednaný v čl. VI. odst. 1. této smlouvy. V případě, že zhotovitel část stavby nebo stavbu přesto provede v rozporu

s pokyny objednatele, nemá nárok na náhradu jakýchkoliv nákladů vynaložených na část stavby nebo stavbu provedenou v rozporu s pokyny objednatele.

5. Zhotovitel je povinen upozornit objednatele bez zbytečného odkladu na nevhodnou povahu věcí převzatých od objednatele nebo pokynů daných mu objednatelem, jestliže zhotovitel mohl nebo měl nevhodnost těchto zjistit při vynaložení odborné a potřebné péče. Zhotovitel není oprávněn dovolávat se nevhodné povahy pokynů vyplývajících z projektové dokumentace a soupisu prací, které byly součástí zadávacích podmínek veřejné zakázky, na jejímž základě byla tato smlouva uzavřena.
6. Objednatel je oprávněn kontrolovat plnění této smlouvy průběžně, zhotovitel je povinen ke kontrole poskytnout potřebnou součinnost.

X. PROVÁDĚNÍ STAVBY

1. Zhotovitel je povinen zajistit při provádění prací ke zhotovení stavby dle této smlouvy trvalou přítomnost stavbyvedoucího nebo jiného oprávněného zástupce na staveništi. Zhotovitel je povinen zajistit, aby v celém průběhu provádění díla odpovídala osoba stavbyvedoucího požadavkům objednatele vyjádřeným v zadávacích podmínkách veřejné zakázky, na jejímž základě byla tato smlouva uzavřena.
2. Zjistí-li zhotovitel při provádění stavby skryté překážky týkající se věci, na níž má být provedena rekonstrukce nebo úprava, nebo místa, kde má být dílo provedeno, a tyto překážky znemožňují provedení stavby způsobem určeným v této smlouvě, je zhotovitel povinen tuto skutečnost bez zbytečného odkladu objednateli oznámit a navrhnout změnu zadání stavby. Do dosažení dohody o změně zadání stavby je zhotovitel oprávněn provádění díla v nezbytném rozsahu a na nezbytně nutnou dobu přerušit.
3. Kontrola
 - 3.1 Zhotovitel je povinen postupovat v souladu s kontrolním a zkušebním plánem, který je přílohou této smlouvy. Je-li kontrolní a zkušební plán v rozporu s příslušnými technicko-kvalitativními podmínkami, platí tyto TKP.
 - 3.2 Zhotovitel je povinen prokazatelně informovat objednatele a další dotčené osoby o všech prováděných zkouškách, a to u plánovaných zkoušek alespoň 3 pracovní dny předem, u zkoušek, jejichž potřeba vznikla v průběhu provádění stavby bezodkladně. Pokud nebude k provedení zkoušek objednatel prokazatelně pozván, je oprávněn požadovat jejich opakování a zhotovitel je povinen opakované zkoušky provést na svoje náklady.
 - 3.3 Zhotovitel je povinen prokazatelně a dostatečně včas (zpravidla alespoň 3 pracovní dny předem) vyzvat objednatele ke kontrole a prověření prací, které budou dalším postupem prací zakryty či zneprístupněny. Zhotovitel je povinen stejným způsobem vyzvat případné další dotčené osoby. Poruší-li zhotovitel povinnost včas vyzvat objednatele či další dotčené osoby k provedení kontroly, je zhotovitel povinen umožnit objednateli či dalším dotčeným subjektům kontrolu provést, a to i s odstraněním zakrytí a novým provedením zakrytí na náklady zhotovitele. Náklady na takovou kontrolu nese zhotovitel.
 - 3.4 K prověření plnění věcného plánu provádění díla bude objednatel pravidelně svolávat kontrolní dny. Zhotovitel je povinen se kontrolního dne účastnit. O výsledku kontrolního dne bude sepsán záznam do stavebního deníku a případně i samostatný protokol, záznam podepíše všichni zúčastnění.
4. Zhotovitel je povinen pořizovat a průběžně objednateli předávat dokumentaci stavby. Dokumentaci stavby tvoří originály následujících dokumentů:
 - i. stavební deník;
 - ii. mostní list vč. záznamu do BMS;
 - iii. záznam o hlavní prohlídce mostu prováděné při uvedení stavby do provozu včetně záznamu do BMS;
 - iv. protokoly o průběhu a výsledku veškerých zkoušek a revizí;
 - v. certifikáty a prohlášení o shodě použitých materiálů a výrobků;
 - vi. fotodokumentace provádění stavby, vč. fotodokumentace stavu blízkých nemovitých před a po realizaci stavby - (mailem na adresu správce stavby nebo na nosiči USB flash disk).
 - vii. doklady o likvidaci nepoužitelného materiálu - minimální obsah dokladu je stanoven v odst. 11. tohoto článku.

Dokumentace bude odpovídat požadavkům stanoveným právním řádem a požadavkům, které jsou dány účelem pořizování dokumentace daného druhu.

Zhotovitel je povinen průběžně předávat kopie dokladů tvořících dokumentaci stavby. Zhotovitel je povinen nejpozději do dokončení stavby předat originály dokladů tvořících dokumentaci stavby.

5. Stavební deník je základní dokumentací průběhu provádění díla. Zhotovitel je povinen vést stavební deník v souladu s vyhláškou č. 499/2006Sb., o dokumentaci staveb., ve znění pozdějších předpisů, zejména provádět denní záznamy jmen a příjmení osob pracujících na staveništi, zaznamenávat klimatické podmínky, nasazení mechanizačních prostředků, uvádět popis a množství všech provedených prací a montáží a jejich časový postup a dodávky materiálů, výrobků, strojů pro stavbu. Do stavebního deníku se zapisují veškeré skutečnosti, úkony a pokyny týkající se této smlouvy. Zhotovitel má povinnost zajistit, aby byl stavební deník na staveništi přístupný každý pracovní den v době od 07.00 hodin do 16.00 hodin, v případě provádění stavebních prací v sobotu, neděli či státním svátku i v době, kdy jsou stavební práce prováděny.
6. Poddodavatelé
- 6.1. Poddodavatel je osoba, pomocí které dodavatel plní určitou část díla nebo která má k plnění díla poskytnout určité věci či práva. Náplň činnosti stavbyvedoucího nelze plnit pomocí poddodavatele.
- 6.2. Zhotovitel ve své nabídce do veřejné zakázky, na jejímž základě byla tato smlouva uzavřena, prokazoval kvalifikaci pomocí následujících poddodavatelů.

Název	IČO	Rozsah prací
***	***	***

Zhotovitel je oprávněn provádět uvedené práce s pomocí jiných poddodavatelů pouze na základě předchozího písemného souhlasu objednatele, totéž platí, pokud v zadávacím řízení kvalifikaci zhotovitel prokazoval sám a nyní chce tuto část díla provádět poddodavatelem či kvalifikaci prokazoval prostřednictvím poddodavatele a nyní chce dílo nebo jeho část provádět sám. Objednatel si vyhrazuje právo navrhanou změnu odmítnout, a to i opakovaně.

6.3. Zhotovitel je oprávněn provádět části díla s pomocí jiných poddodavatelů pohybujících se na staveništi poté, co objednateli prokazatelně písemně oznámí identifikaci poddodavatele a práce, které má poddodavatel provést.

6.4. Zhotovitel odpovídá za činnost poddodavatele tak, jako by jí prováděl sám.

6.5. Zhotovitel je povinen hradit poddodavatelům veškeré své peněžité závazky vůči poddodavatelům vzniklé z této smlouvy nebo v souvislosti s ní řádně a včas.

7. Bezpečnost a ochrana zdraví (BOZP)

7.1. Zhotovitel je odpovědný za BOZP. Zhotovitel je zejména povinen dodržovat veškeré bezpečnostní předpisy a dbát na bezpečnost všech osob, které mají právo být na staveništi.

7.2. Objednatel bude určen koordinátor BOZP na staveništi (dále jen „koordinátor BOZP“).

7.3. Zhotovitel je povinen poskytnout koordinátorovi BOZP součinnost a dále se zavazuje nejpozději do 3 kalendářních dnů provést nápravná opatření navržená koordinátorem BOZP a schválená objednatelem.

8. Objednatel je určen autorský dozor (dále jen „AD“) a technický dozor (TD). Zhotovitel je povinen poskytnout součinnost určenému AD a TD.

9. Zhotovitel se zavazuje udělit objednateli souhlas s předčasným užíváním stavby, nebo jejích jednotlivých úseků a uzavřít příslušnou dohodu v případě, že jej o to objednatel požádá.

10. Zhotovitel nese odpovědnost původce odpadů. Zhotovitel je povinen veškerý nepoužitelný materiál zlikvidovat v souladu se zákonem o odpadech a projektovou dokumentací ke stavebnímu povolení a provedení stavby. Nepoužitelný materiál je materiál, který vznikl při provádění díla a není předmětem díla.

11. Bude-li nepotřebný materiál likvidován jako odpad, musí doklad o likvidaci odpadu obsahovat minimálně:

- i. Název příjemce odpadu včetně IČO.
- ii. Název původce odpadu.

- iii. Datum a čas uložení odpadu.
- iv. Registrační značka auta, které odpad přivezlo.
- v. Hmotnost (příjezd, odjezd – výpočet hmotnosti (rozdíl hmotností).
- vi. Původ odpadu (název stavby).
- vii. Název odpadu.
- viii. Kód odpadu.
- ix. Název či místo provozovny, kde se odpad ukládá.
- x. Kdo odpad převzal.
- xi. Kdo odpad odevzdal.

Bude-li nepotřebný materiál využit k jiným účelům v souladu se zákonem o odpadech, musí zhotovitel předložit minimálně tyto informace.

- ii. množství a druh materiálu.
- iii. způsob využití.
- iv. původ materiálu.
- v. komu byl materiál předán.
- vi. datum předání.

12. Zhotovitel je povinen umožnit případný archeologický dohled nad prováděnými stavebními pracemi a v případě nálezu záchranný archeologický průzkum.
13. Zhotovitel je povinen při provádění stavebních prací dodržet veškeré požadavky dle vyjádření dotčených osob uvedené v dokladové části projektové dokumentace.

XI. PROSTOR STAVENIŠTĚ

1. Zhotovitel se seznámil se stavem prostoru staveniště a poměry na něm. Zhotovitel je oprávněn prostor staveniště užívat výhradně k naplnění účelu této smlouvy.
2. Prostor staveniště je vymezen zadáním stavby. Bude-li zhotovitel pro zhotovení stavby potřebovat prostor větší, zajistí jej na vlastní náklady.
3. Zhotovitel je v souladu s projektovou dokumentací povinen:
 - i. vytyčit obvod prostoru staveniště;
 - ii. vytyčení inženýrských sítí v prostoru staveniště;
 - iii. zajistit zřízení a odstranění zařízení staveniště;
 - iv. provést veškerá bezpečnostní opatření.
4. Zhotovitel je povinen zajistit organizaci dopravy v průběhu provádění díla, k tomuto účelu je zhotovitel zejména povinen zajistit:
 - i. stanovení dočasného dopravního značení;
 - ii. povolení k uzavírkám;
 - iii. umístění, údržbu, přemístění a odstranění dočasného dopravního značení.
5. Zhotovitel je povinen udržovat v prostoru staveniště pořádek a čistotu. Zhotovitel je povinen dodržovat veškeré technické i právní předpisy zejména na úseku životního prostředí, nakládání s odpady, bezpečnosti práce, provozu pozemních komunikací, památkové péče apod.
6. Zhotovitel je povinen informovat objednatele v dostatečném předstihu, a není-li to možné, tak bezodkladně po té, co se o takové skutečnosti dozví, o výskytu osob na staveništi, s výjimkou zaměstnanců objednatele a zhotovitele projektanta, osob při výkonu veřejné správy, případně dalších osob, o kterých to objednatel určí.

XII. ZMĚNY ZADÁNÍ STAVBY

1. Zhotovitel je povinen neprodleně, nejpozději do 10 dnů od vzniku potřeby změny, informovat objednatele o zjištění nutnosti změny zadání stavby, a to předložením vyplněného změnového listu, jehož vzor je přílohou č. 6 této smlouvy. Pokud ve stanovené lhůtě zhotovitel nepředloží změnový list objednateli, platí, že zhotovitel nemůže požadovat v budoucnu touto změnou argumentovanou nutnost změny lhůty plnění, i kdyby tato byla oprávněná dle čl. VI. odst. 11. této smlouvy nebo změnu ceny díla dle tohoto odstavce.

2. Je-li zjištěno, že některé z prací, které jsou součástí zadání stavby, není účelné provádět, sepíše se o tom záznam do stavebního deníku.
3. Je-li zjištěna potřeba dodatečných prací, změn, či nových prací bude postupováno v souladu se zákonem o zadávání veřejných zakázek a dalšími pravidly pro zadávání veřejných zakázek pro objednatele závaznými.
4. Bude-li zhotovitel vyzván k podání nabídky související s touto smlouvou, je povinen nabídku předložit. Součástí nabídky bude oceněný soupis prací ve formátu *.pdf a ve formátu XC4 - *.xml.
5. Nabídková cena dodatečných a nových prací bude určena následovně:
 - 5.1 Zhotovitel ocení dodatečné práce výši odpovídající výši jednotkových cen uvedených v rozpočtu (zhotovitelem oceněném soupisu prací), který je přílohou této smlouvy.
 - 5.2 Nelze-li jednotkovou cenu určit výše popsaným způsobem, zhotovitel ocení jednotkové ceny následovně:

Cena dodatečných prací či dodávek	=	Nabídková cena, která byla hodnotícím kritériem Veřejné zakázky
Cena uvedená v sazebníku OTSKP		Předpokládaná cena stavby uvedená v zadávací dokumentaci*

* v případě, že došlo během lhůty pro podání nabídek na základě změn a doplnění zadávací dokumentace, k úpravě soupisu prací a změně předpokládané hodnoty, je rozhodující předpokládaná hodnota stavby včetně těchto úprav.

Pokud koeficient / poměr nabídkové ceny, která byla hodnotícím kritériem veřejné zakázky a předpokládané ceny stavby uvedené v zadávací dokumentaci bude větší než 1,0, bude v uvedeném vzorci použit koeficient/ poměr rovnající se 1,0.

- 5.3 Nelze-li jednotkovou cenu určit výše popsanými způsoby, použije se cena přiměřená s přihlédnutím k ceně obvyklé.
- 5.4 Zhotovitel může předložit i nabídku pro objednatele výhodnější.
6. K dodatečným a novým pracím bude uzavřen dodatek k této smlouvě. Dodatečné a nové práce lze fakturovat pouze na základě uzavřeného dodatku. Provádí-li zhotovitel práce, které nejsou v této smlouvě sjednány, platí, že je provádí na svůj náklad.

XIII. OPRAVNĚNÉ OSOBY SMLUVNÍCH STRAN

1. Oprávněnými osobami objednatele jsou: statutární zástupce, investiční náměstek, správce stavby a technický dozor investora.
2. Statutární zástupce objednatele je oprávněn činit veškerá právní jednání související s touto smlouvou. Je mu vyhrazeno právo uzavírat dodatky k této smlouvě.
3. Investičnímu náměstkovi zadavatele nebo jím pověřené osobě:
 - i. je vyhrazeno stanovit za objednatele, zda vznikla potřeba dodatečných prací, změn, či nových zakázek;
 - ii. je vyhrazeno vyzvat zhotovitele k podání nabídky k dodatečným pracím, změnám, či novým zakázkám a dát pokyn k takovému vyzvání zhotovitele;
 - iii. je vyhrazeno rozhodnout o tom, že bude jednáno se zhotovitelem o změně rozsahu díla v případě, že odpadne potřeba objednatele provést dílo ve sjednaném rozsahu;
 - iv. je oprávněn udělit souhlas s využitím poddodavatele;
 - v. je oprávněn udělit zhotoviteli pokyny.
 - vi. je oprávněn vyhradit si určité pravomoci správce stavby.
4. Správce stavby je oprávněn:
 - i. vyzvat zhotovitele k převzetí prostoru staveniště a předat prostor staveniště zhotoviteli;
 - ii. převzít od zhotovitele řádně provedené dílo nebo jeho část, vyčištěné staveniště a veškeré písemnosti;
 - iii. podpisem potvrdit správnost soupisu provedených prací;
 - iv. udělit zhotoviteli pokyny, včetně pokynu k zastavení prací na části stavby či stavbě;
 - v. kontrolovat provádění prací, zejména účastnit se veškerých zkoušek, veškerých souvisejících jednání apod.;
 - vi. provádět kontrolu čerpání finančních zdrojů;

- vii. činit zápisy do stavebního deníku;
- viii. udílet souhlas s návrhem a převzít RDS;
- ix. přebírat od zhotovitele změnové listy.

5. Technický dozor investora je oprávněn:

- i. provádět kontrolu prováděných prací zejména kontrolu kvality a rozsahu;
- ii. účastnit se provádění veškerých zkoušek apod.;
- iii. činit zápisy do stavebního deníku.

2. Oprávněnou osobou zhotovitele je stavbyvedoucí.

Stavbyvedoucí je oprávněn k veškerým právním jednáním dle této smlouvy, stavbyvedoucí však není oprávněn uzavírat dodatky k této smlouvě. Stavbyvedoucí je současně povinen dohlížet na řádné provádění díla a odpovídat za jeho odborné provedení.

Stavbyvedoucí a další oprávněné osoby zhotovitele jsou uvedeny v příloze této smlouvy Oprávněné osoby zhotovitele. Při změně oprávněné osoby stavbyvedoucího ze strany zhotovitele je povinen doložit veškeré podklady prokazující oprávnění k výkonu této osoby jako stavbyvedoucího.

Seznam oprávněných osob je přílohou této smlouvy.

XIV. ZÁVAZKY Z VAD A ZAJIŠTĚNÍ ZÁVAZKŮ

1. Zhotovitel je povinen k náhradě případné škody na majetku nebo na zdraví vzniklé při realizaci díla objednateli nebo třetí osobě.

2. Zhotovitel je povinen být pojištěn proti škodám způsobeným jeho činností na majetku a na zdraví třetích osob. Zhotovitel je povinen být po celou dobu zhotovování díla pojištěn minimálně ve výši odpovídající ceně díla vč. DPH uvedené v nabídce dodavatele. Zhotovitel předloží nejpozději v den předání a převzetí staveniště doklady o pojištění.

Zhotovitel je povinen být pojištěn proti stavebním a montážním rizikům vztahujícím se k předmětu budovaného díla. Zhotovitel je povinen být po celou dobu zhotovování díla pojištěn minimálně ve výši odpovídající ceně díla vč. DPH uvedené v nabídce dodavatele. Zhotovitel předloží nejpozději v den předání a převzetí staveniště doklady o pojištění.

Pro účely tohoto ustanovení se činnost poddodavatelů považuje za činnost zhotovitele.

3. Práva objednatele z vady díla

3.1 Vady díla jsou odchylky díla od výsledku stanoveného touto smlouvou a od způsobilosti předmětu díla k naplnění účelu této smlouvy.

3.2 Objednateli vznikají práva z vad, které má dílo v době předání a převzetí.

3.3 Smluvní strany se dohodly, že délka promlčecí doby pro uplatnění nároků objednatele z práv z vad, které má dílo v době předání a převzetí se prodlužuje na 10 let.

3.4 Objednatel je povinen uplatňovat u zhotovitele odstranění vad písemně bez zbytečného odkladu poté, co tyto zjistí. Zhotovitel je povinen vadu odstranit bezodkladně, nejpozději do jednoho měsíce od obdržení písemnosti, ve které je odstranění vady uplatňováno, nedohodnou-li se strany jinak.

4. Záruka za jakost

4.1. Zhotovitel poskytuje na provedení díla záruku:

Záruka za veškerá plnění, není-li stanoveno jinak	60 měsíců
Mostní konstrukce (nosné a nenosné konstrukce a konstrukční části mostního objektu vč. izolací mostních konstrukcí)	120 měsíců
Vodorovné dopravní značení plastem	36 měsíců

4.2. V případě nesplnění povinností zhotovitele stanovených v čl. X. odst. 3. této smlouvy se prodlužuje záruka na všechna plnění související s nesplněním povinností na 1,3 násobek lhůty stanovené v odst. 4.1 tohoto článku pro toto plnění.

4.3. Záruční doba začne běžet dnem podpisu protokolu o předání stavby nebo v případě, že byly zjištěny vady dnem podpisu protokolu o předání a převzetí díla.

- 4.4. Zhotovitel je povinen odstranit vady díla, tj. odchylky díla od výsledku stanoveného touto smlouvou a od způsobilosti předmětu díla k řádnému užívání, které se projeví v průběhu trvání záruční lhůty. Zhotovitel není povinen odstranit vady díla způsobené po předání a převzetí díla objednatelem, třetí osobou, nebo vyšší mocí.
- 4.5. Objednatel je povinen uplatňovat u zhotovitele práva z poskytnuté záruky písemně, nejpozději do 30 dnů po zjištění vad, na něž se záruka vztahuje. Zhotovitel je povinen vadu odstranit bezodkladně, nejpozději do jednoho měsíce od obdržení písemnosti, ve které je záruka uplatňována, nedohodnou-li se strany jinak.
5. Smluvní pokuta
- 5.1. Objednatel může na zhotoviteli uplatnit následující smluvní pokuty až do uvedené výše a zhotovitel se zavazuje tyto smluvní pokuty uplatněné objednatelem zaplatit.
- | | |
|--------------------------------------------------------------------------------------------------------------------------------------------------------------------------------------------------------------------------|--------------------------------------------------|
| V případě prodlení zhotovitele s plněním této smlouvy oproti lhůtám dle čl. VI. odst. 1. této smlouvy | 9 000,- Kč denně |
| Zpoždění prací oproti schválenému harmonogramu prací věcnému v příloze č. 2 o více než 15 dnů | 9 000,- Kč denně |
| V případě prodlení zhotovitele s převzetím prostoru staveniště | 9 000,- Kč denně |
| V případě prodlení zhotovitele s odstraněním vad, na něž se vztahuje záruka a vad, které má dílo v době předání a převzetí stavby | 5 000,- Kč denně |
| V případě provádění díla poddodavatelem, pro kterého objednatel neudělil souhlas, je-li souhlas v této smlouvě vyžadován, nebo poddodavatelem, který nebyl objednateli oznámen, je-li oznámení v této smlouvě vyžadováno | 20 000,-Kč za poddodavatele |
| V případě nesplnění nápravných opatření navržených koordinátorem BOZP a odsouhlasených objednatelem ve lhůtě stanovené čl. X. odst. 7. smlouvy | 20 000,-Kč za každé jednotlivé nápravné opatření |
- V případě, že by porušení konkrétní povinnosti zhotovitele, znamenalo možnost uplatnit více sjednaných smluvních pokut, použije se pro takové porušení pouze jedna, a to tu sjednanou pro konkrétní porušení povinnosti.
- 5.2. Smluvní pokuty jsou započitatelné vůči peněžitým závazkům souvisejících s touto smlouvou.
- 5.3. Ke smluvní pokutě bude vystavena písemná výzva případně faktura, která bude doručena druhé smluvní straně. Splatnost smluvní pokuty je do 14 dnů o doručení písemné výzvy případně faktury.
- 5.4. Vedle smluvní pokuty se lze domáhat i náhrady škody v celém rozsahu.
- 5.5. Zhotovitel může uplatnit úrok z prodlení ve výši 0,05 % z dlužné částky denně v případě prodlení s úhradou faktur.
6. Vlastnické právo k dílu nabývají vlastníci jednotlivých částí stavby postupně tak, jak dílo v důsledku provádění prací narůstá. Nebezpečí škody na věci na vlastníky jednotlivých částí stavby přechází okamžikem předání a převzetí stavby.
7. Bankovní záruka
- 7.1 Zhotovitel je povinen objednateli předložit záruční listinu bankovní záruky ve lhůtě dle této smlouvy vystavenou oprávněným subjektem sídlícím v EU, nebo ve státě písemně odsouhlaseném objednatelem.
- 7.2 Záruka bude vystavena na částku ve výši **850.000,- Kč**.
- 7.3 Záruka zajišťuje splnění veškerých povinností zhotovitele vycházejících z práva objednatele z vadného plnění, z povinností zhotovitele k náhradě škody způsobené zhotovitelem objednatelem, záruky za jakost a prodlení zhotovitele s odstraňováním vad.
- 7.4 Záruka bude bezpodmínečná, neodvolatelná a bude vystavena na dobu odpovídající záruční lhůtě „Záruky za veškerá plnění, není-li stanoveno jinak“ + tři měsíce, tj. 63 měsíců.

XV. UKONČENÍ SMLOUVY

1. Smlouvu lze ukončit písemnou dohodou.
2. Objednatel může od smlouvy odstoupit v případě jejího podstatného porušení zhotovitelem. Za podstatné porušení smlouvy se mj. považuje:
 - i. Vada díla zjevná v průběhu provádění, pokud ji zhotovitel po písemné výzvě objednatele v době přiměřené neodstraní.
 - ii. Zhotovování stavby v rozporu se zadáním stavby;
 - iii. Provádění díla osobami, které nejsou náležitě kvalifikované a odborně způsobilé.
 - iv. Prodlení s převzetím staveniště o více než 15 dní;
 - v. Zastavení prací na více než 15 kalendářních dní, pokud není v souladu se zněním této smlouvy stanoveno jinak.
 - vi. Provádění díla s pomocí poddodavatele, kterým nebyla prokazována kvalifikace místo poddodavatele, který prokazoval splnění kvalifikace zhotovitele v průběhu zadávacího řízení předcházejícího uzavření této smlouvy, bez souhlasu objednatele;
 - vii. Skutečnost, že zhotovitel není pojištěn v souladu s touto smlouvou.
 - viii. Porušování předpisů bezpečnosti práce, bezpečnosti provozu na pozemních komunikacích a předpisů o životním prostředí a odpadovém hospodaření.
 - ix. Zahájení insolvenčního řízení, ve kterém je zhotovitel v postavení dlužníka.
 - x. Zjistí-li se, že v nabídce zhotovitele k související veřejné zakázce byly uvedeny nepravdivé údaje.
 - xi. Z důvodů uvedených v § 223 zákona č. 134/2016 Sb., o zadávání veřejných zakázek.
3. Zhotovitel může od smlouvy odstoupit v následujících případech:
 - i. Zahájení insolvenčního řízení, ve kterém je objednatel v postavení dlužníka.
 - ii. Prodlení objednatele s úhradou faktur o více než 90 dnů.
 - iii. Prodlení objednatele s předáním prostoru staveniště o více než 90 dnů.
4. Odstoupení musí být učiněno písemně a je účinné dnem jeho doručení druhé smluvní straně s účinky ex nunc.
5. Odstoupením od smlouvy nezaniká vzájemná sankční odpovědnost stran.

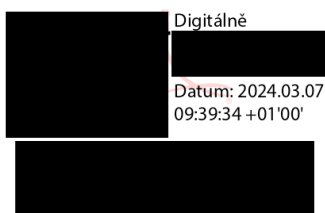
XVI. SPOLEČNÁ A ZÁVĚREČNÁ USTANOVENÍ

1. Tato smlouva se řídí českým právním řádem. Veškerá jednání o díle a jeho provádění, jednání vyplývající z uplatňování záruk či bankovní záruky probíhají v jazyce českém.
2. Zhotovitel není oprávněn bez souhlasu objednatele postoupit práva a povinnosti vyplývající z této smlouvy třetí osobě.
3. Zhotovitel bere na vědomí, že je osobou povinnou spolupůsobit při výkonu finanční kontroly.
4. Písemně či písemný znamená: trvalý záznam psaný ručně, strojem, tištěný či elektronicky zhotovený.
5. Pro případ, že některá ze smluvních stran odmítne převzít písemnost nebo její převzetí znemožní, se má za to, že písemnost byla doručena. Pro případ pochybností se má za to, že písemnost byla doručena třetí den po jejím předání držiteli poštovní licence nebo odesláním datovou schránkou. Za doručení se rovněž považuje i:
 - 5.1. V případě záznamu činěného objednatelem, záznam vyhotovený ve stavebním deníku.
 - 5.2. V případě záznamu činěného zhotovitelem, záznam vyhotovený ve stavebním deníku zhotovitelem, který je datován a podepsán správcem stavby.
6. Tuto smlouvu lze měnit pouze písemně, formou oboustranně podepsaného dodatku k této smlouvě, není-li v této smlouvě stanoveno jinak.
7. Změny příloh této smlouvy nevyžadují formu dodatku s výjimkou změny rozpočtu, takové změny harmonogramu prací, která má za následek posun lhůt plnění, změny kontrolního a zkušebního plánu, kterou se původní položka ruší, či nahrazuje. Změna přílohy, pro kterou není vyžadována forma dodatku, musí být druhé straně sdělena písemně a prokazatelně doručena. V případě změny přílohy č. 2 a osoby stavbyvedoucího v příloze č. 5 lze tuto provést pouze s předchozím písemným souhlasem objednatele.
8. Tato smlouva je uzavřena dnem podpisu druhou smluvní stranou. Smlouva nabývá účinnost zveřejněním v registru smluv dle odst. 12. tohoto článku.
9. Případné obchodní zvyklosti, týkající se sjednaného či navazujícího plnění, nemají přednost před smluvními ujednáními, ani před ustanoveními zákona, byť by tato ustanovení neměla donucující účinky.
10. Smluvní strany se dohodly, že na jejich vztah upravený touto smlouvou se neuzijí ustanovení § 1921, § 1976, § 1978,

§ 2112, § 2364 odst. 2, § 2595, § 2604, § 2605 odst. 1 věty první, § 2606, § 2609, § 2611 § 2618, § 2620, § 2621, § 2622 a § 2629 odst. 1 občanského zákoníku.

11. Zhotovitel souhlasí s případným zveřejněním informací o této smlouvě dle zákona č. 106/1999Sb., o svobodném přístupu k informacím, ve znění pozdějších změn. Zhotovitel dále souhlasí se zveřejněním celé smlouvy včetně všech příloh, jejich dodatků a skutečné uhrazené ceny na protikorupčním portále Jihomoravského kraje, tj. zřizovatele objednatele.
12. Tato smlouva podléhá povinnosti zveřejnění dle zákona č. 340/2015 Sb.o zvláštních podmínkách účinnosti některých smluv, uveřejňování těchto smluv a o registru smluv (zákon o registru smluv), ve znění pozdějších předpisů. Uveřejnění smlouvy zajišťuje objednatel. Zhotovitel označil tyto jmenovitě uvedená data za citlivá nebo obchodní tajemství, která nepodléhají zveřejnění: položkový rozpočet. Zhotovitel si ověří před zahájením plnění dle této smlouvy její uveřejnění v registru smluv.
13. V souvislosti se smluvním vztahem bude objednatel zpracovávat osobní údaje fyzických osob vystupujících na straně zhotovitele, a to za účelem ochrany svých oprávněných zájmů jako smluvní strany, v rozsahu identifikačních a kontaktních údajů po dobu práv a povinností ze smluvního vztahu a lhůt odpovídajících skartačním lhůtám podle spisového a skartačního řádu objednatele. Veškeré poskytnuté osobní údaje budou zpracovávány v souladu s platnou a účinnou legislativou, zejména s Nařízením Evropského parlamentu a Rady (EU) č. 2016/679, o ochraně fyzických osob v souvislosti se zpracováním osobních údajů a o volném pohybu těchto údajů a o zrušení směrnice 95/46/ES (obecné nařízení o ochraně osobních údajů). Zhotovitel se zavazuje informovat fyzické osoby – své zaměstnance nebo smluvní partnery o zpracování osobních údajů objednatelem podle tohoto odstavce.
14. Součástí této smlouvy je projektová dokumentace. Nedílné součásti této smlouvy jsou přílohy:
 1. Položkový rozpočet (oceněný soupis prací).
 2. Harmonogram prací věcný.
 3. Kontrolní a zkušební plán.
 4. Oprávněné osoby objednatele.
 5. Oprávněné osoby zhotovitele.
 6. Vzor změnového listu.
15. Tato smlouva je uzavřena v elektronické podobě.

V Olomouci, dne



IDS - Inženýrské a dopravní stavby Olomouc a.s.

V Brně, dne

Bc. Roman Hanák



Digitální podpis:
11.03.2024
15:40

Bc. Roman Hanák

ředitel

Správa a údržba silnic Jihomoravského kraje,
příspěvková organizace kraje

PŘÍLOHA Č. 1 OCENĚNÝ SOUPIS PRACÍ – POLOŽKOVÝ ROZPOČET

Projekt : III/4231 MOST EV.Č. 4231-1 U BŘECLAVI

I. Rekapitulace stavby - stavební náklady		Nabídkový rozpočet bez DPH	Nabídkový rozpočet včetně DPH
Objekt	Popis		
SO 182	Dopravně inženýrská opatření	866 000,00	1 047 860,00
SO 201	Most ev.č. 4231-1	12 936 613,54	15 653 302,38
Stavba celkem - stavební náklady celkem		13 802 613,54	16 701 162,38

II. Rekapitulace stavby - ostatní a vedlejší náklady		Nabídkový rozpočet bez DPH	Nabídkový rozpočet včetně DPH
Popis			
Ostatní náklady		710 000,00	859 100,00
Vedlejší náklady		327 000,00	395 670,00
Ostatní a vedlejší náklady celkem		1 037 000,00	1 254 770,00

Rekapitulace stavby souhrn	Nabídkový rozpočet bez DPH	Nabídkový rozpočet včetně DPH
Finanční náklady projektu celkem	14 839 613,54	17 955 932,38



Soupis prací objektu

Stavba: 21113 III/4231 MOST EV.Č. 4231-1 U BŘECLAVI
Objekt: 000 Ostatní a vedlejší náklady
Rozpočet: Ostatní náklady

Ostatní	710 000,00
---------	------------

Poř. číslo 1	Kód položky 2	Varianta 3	Název položky 4	MJ 5	Množství 6	Jednotková cena	
						Jednotková 9	Celkem 10
0			Všeobecné konstrukce a práce				710 000,00
1	029113		OSTATNÍ POŽADAVKY - GEODETICKÉ ZAMĚŘENÍ - CELKY	KPL	1,000	220 000,00	220 000,00
			Geodetické zaměření stavby - popsáno v obchodních podmínkách				
			zahrnuje veškeré náklady spojené s objednatelem požadovanými pracemi				
2	02943		OSTATNÍ POŽADAVKY - VYPRACOVÁNÍ RDS	KPL	1,000	462 000,00	462 000,00
			Realizační dokumentace stavby (dále jen RDS) - popsáno v obchodních podmínkách				
			zahrnuje veškeré náklady spojené s objednatelem požadovanými pracemi				
3	02944		OSTAT POŽADAVKY - DOKUMENTACE SKUTEČNÉHO PROVEDENÍ V DIGIT FORMĚ	KPL	1,000	26 000,00	26 000,00
			Dokumentace skutečného provedení stavby (dále jen DSPS) - popsáno v obchodních podmínkách				
			zahrnuje veškeré náklady spojené s objednatelem požadovanými pracemi				
4	02946		OSTAT POŽADAVKY - FOTODOKUMENTACE	KPL	1,000	2 000,00	2 000,00
			Fotodokumentace provádění stavby - popsáno v obchodních podmínkách				
			položka zahrnuje: - fotodokumentaci zadavatelem požadovaného děje a konstrukcí v požadovaných časových intervalech - zadavatelem specifikované výstupy (fotografie v papírovém a digitálním formátu) v požadovaném počtu				



Soupis prací objektu

Stavba: 21113 III/4231 MOST EV.Č. 4231-1 U BŘECLAVI
Objekt: 000 Ostatní a vedlejší náklady
Rozpočet: Vedlejší náklady

Vedlejší	327 000,00
----------	------------

Poř. číslo 1	Kód položky 2	Varianta 3	Název položky 4	MJ 5	Množství 6	Jednotková cena	
						Jednotková 9	Celkem 10
0			Všeobecné konstrukce a práce			327 000,00	
1	00001	R	Vytyčení veškerých inženýrských sítí v prostoru staveniště - popsáno v obchodních podmínkách a v projektové dokumentaci	KPL	1,000	15 000,00	15 000,00
2	00002	R	Vytyčení obvodu prostoru staveniště - popsáno v projektové dokumentaci	KPL	1,000	20 000,00	20 000,00
3	00003	R	Zřízení a odstranění zařízení staveniště - popsáno v obchodních podmínkách	KPL	1,000	180 000,00	180 000,00
4	00004	R	Zajištění povolení k uzavírkám - popsáno v obchodních podmínkách, v zákoně č. 13/1997 Sb., a vyhlášce č. 104/1997	KPL	1,000	3 000,00	3 000,00
5	00005	R	Zajištění stanovení, umístění, údržbu, přemístění a odstranění dočasných dopravních značení - popsáno v projektové dokumentaci	KPL	1,000	15 000,00	15 000,00
6	00010	R	Hlavní prohlídka mostu prováděná při uvedení stavby do provozu - popsáno v obchodních podmínkách vč. vložení do BMS	KPL	1,000	12 000,00	12 000,00
7	00012	R	Mostní listy - popsáno v projektové dokumentaci	KPL	1,000	10 000,00	10 000,00
8	00014	R	Zajištění provedení a výstupů veškerých zkoušek a revizí - popsáno v obchodních podmínkách, technických podmínkách a normách ČSN	KPL	1,000	60 000,00	60 000,00
9	00015	R	Bezpečnostní opatření - popsáno v projektové dokumentaci	KPL	1,000	10 000,00	10 000,00
10	00018	R	Návrh technologického postupu prací - popsáno v obchodních podmínkách	KPL	1,000	2 000,00	2 000,00



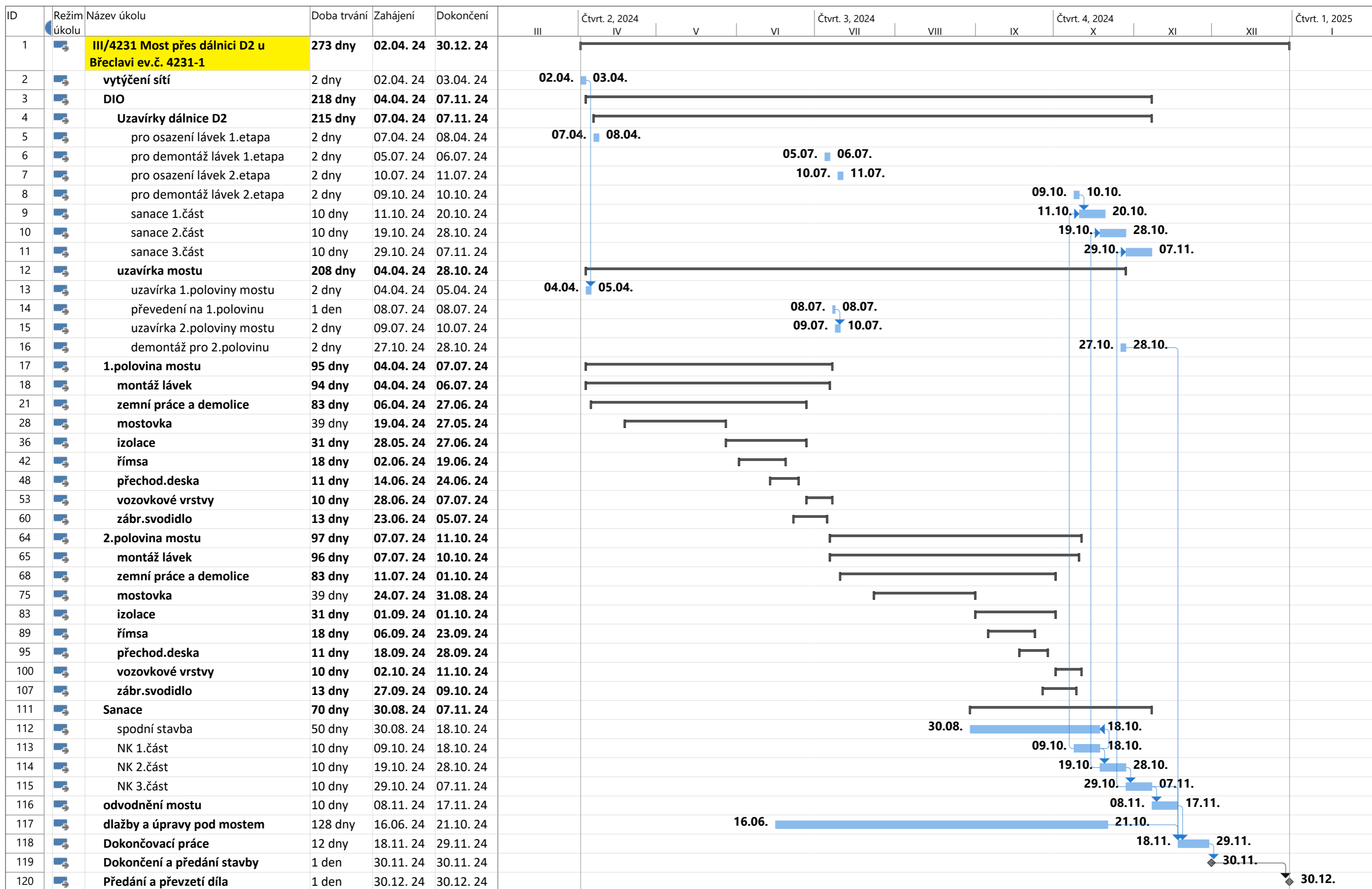
Soupis prací objektu

Stavba: 21113 III/4231 MOST EV.Č. 4231-1 U BŘECLAVI
Rozpočet: SO 182 Dopravné inženýrská opatření

SO 182 866 000,00

Poř. číslo	Kód položky	Varianta	Název položky	MJ	Množství	Jednotková cena	
						Jednotková	Celkem
1	2	3	4	5	6	9	10
0			Všeobecné konstrukce a práce				866 000,00
1	02720	b	POMOC PRÁCE ZŘÍZ NEBO ZAJIŠT REGULACI A OCHRANU DOPRAVY	KPL	1,000	866 000,00	866 000,00
			<ul style="list-style-type: none">- kompletní dopravní opatření III/4231 a D2 dle SO 182- kompletní provedení dle PD (dopravní značky, směrovací desky, výstražná světla, vodorovné dopravní značení atd., včetně odstranění), včetně nákladů na případné doplnění značení dle potřeby- včetně nákladů na přesuny dopravního značení dle jednotlivých fází rekonstrukce, resp. dle potřeby- včetně nákladů na zakrytí nebo dočasné odstranění, odvoz, uložení a zpětnou montáž dopravního značení, které musí být po dobu stavby zneplatněno- předpokládaný rozsah dle grafických příloh DIO na III/4231 a D2				
			zahrnuje veškeré náklady spojené s objednatelem požadovanými zařízeními				

PŘÍLOHA Č. 2 HARMONOGRAM PRACÍ VĚCNÝ



PŘÍLOHA Č. 3 KONTROLNÍ A ZKUŠEBNÍ PLÁN



IDS-olomouc a.s.
Albertova 21, 779 00 OLOMOUC

KONTROLNÍ ZKUŠEBNÍ PLÁN

Stavba: III/4231 – Most přes dálnici D2 u Břeclavi, ev. č. 4231-1
Objekt: SO 201 Most 4231-1
Investor: Správa a údržba silnic Jihomoravského kraje
Zhotovitel: IDS - Inženýrské a dopravní stavby Olomouc, a.s., Albertova 21, 779 00 OLOMOUC

HUTNENE ASFALTOVE VRSTVY

Hutněná asfaltová vrstva			Obrusná vrstva						
Konstrukční prvek	měr.jed.	Množství	Zkouška	Požadavek	Požadovaná norma	Požadovaná četnost	Počet	poznámka	
ACO 11 + tl. 40mm	m ²	506	Míra zhutnění	TROXLER	min.96%	ČSN 73 6121	1/500m ²	2	min.2x
			Mezerovitost vrstvy	TROXLER	2,0-7,5%	ČSN 73 6121	1/500m ²	2	min.2x
			Tloušťka vrstvy		min. 0,8h	ČSN 73 6121	1/1500m ²	2	min.2x
			Odchylna příčného sklonu		±0,5%	ČSN 73 6121	po 40m	dle počtu profilů	
			Nerovnost	podélná	max. 5mm	ČSN 73 6121	průběžně	dle počtu profilů	
příčná	max. 5mm	ČSN 73 6121		po 40m	dle počtu profilů				

Asfaltová směs			Obrusná vrstva					
Konstrukční prvek	měr.jed.	Množství	Zkouška	Požadavek	Požadovaná norma	Požadovaná četnost	Počet	poznámka
ACO 11+	t	48	Zrnitost		ČSN 73 6121 příloha "C"	1 / 1000t	1	obalovna
	t	48	Obsah asfaltu			1 / 1000t	1	obalovna
	t	48	Mezerovitost			1 / 1000t	1	obalovna
			Teplota směsi u finišeru	140°C		1 / 1hod		SD

Hutněná asfaltová vrstva			Ložná vrstva						
Konstrukční prvek	měr.jed.	Množství	Zkouška	Požadavek	Požadovaná norma	Požadovaná četnost	Počet	poznámka	
ACL 16+ 60mm	tl. m ²	516	Míra zhutnění	TROXLER	min.96%	ČSN 73 6121	1/500m ²	3	min.2x
			Mezerovitost vrstvy	TROXLER	2,5-8,5%		ČSN 73 6121	1/500m ²	3

Asfaltová směs			Ložná vrstva					
Konstrukční prvek	měr.jed.	Množství	Zkouška	Požadavek	Požadovaná norma	Požadovaná četnost	Počet	poznámka
ACL 16+	t	73	Zrnitost		ČSN 73 6121 příloha "C"	1 / 2000t	1	obalovna
	t	73	Obsah asfaltu			1 / 2000t	1	obalovna
	t	73	Mezerovitost			1 / 2000t	1	obalovna
			Teplota směsi u finišeru	140°C		1 / 1hod		SD

Hutněná asfaltová vrstva			Podkladní vrstva						
Konstrukční prvek	měr.jed.	Množství	Zkouška	Požadavek	Požadovaná norma	Požadovaná četnost	Počet	poznámka	
ACP 16+ 50mm	tl. m ²	526	Míra zhutnění	TROXLER	min.96%	ČSN 73 6121	1/500m ²	3	min.2x
			Mezerovitost vrstvy	TROXLER	2,0-10,5%		ČSN 73 6121	1/500m ²	3

Asfaltová směs			Podkladní vrstva					
Konstrukční prvek	měr.jed.	Množství	Zkouška	Požadavek	Požadovaná norma	Požadovaná četnost	Počet	poznámka
ACP16+	t	61	Zrnitost		ČSN 73 6121 příloha "C"	1 / 2000t	1	obalovna
	t	61	Obsah asfaltu			1 / 2000t	1	obalovna
	t	61	Mezerovitost			1 / 2000t	1	obalovna
			Teplota směsi u finišeru	140°C		1 / 1hod		SD

Požadované vlastnosti vstupních stavebních materiálů, asfaltových směsí a hotových vrstev se ověřují v rámci počátečních zkoušek typu a dále kontrolními zkouškami podle ČSN 73 6121, tabulky 9.

Stavební materiály

V rámci počátečních zkoušek typu kameniva, asfaltu, přísad i dalších materiálů se dokladují ES prohlášení o shodě, prohlášení o shodě nebo případně jiné doklady o ověření vhodnosti vlastností výrobků v souladu s platnými předpisy.

Kontrolní zkoušky materiálu prokazují shodu vlastností s požadavky počátečních zkoušek typu. Výrobce asfaltových směsí musí mít na obalovně zpracovaný a zavedený plán kvality podle ČSN EN 13108-21 a přílohy D ČSN 73 6121, ve kterém je uvedena četnost kontrol a rozsahu zkoušení vstupních materiálů pro systém řízení výroby. Kontrolní zkoušky vstupních materiálů se provádí podle výše uvedeného plánu kvality výrobce.

Na základě dohody objednatel se zhotovitelem jsou výsledky zkoušek vstupních materiálů součástí přijímacího postupu. Druhy zkoušek jsou včetně jejich minimálních četností uvedeny v tabulce 10 ČSN 73 6121.

Asfaltové směsi

Provedení zkoušek typu směsi se vyžaduje nejméně 1krát za pět let jako prokázání trvalé shody v rámci řízení výroby podle ČSN EN 13108-21 a přílohy D této normy. Při změně vstupních materiálů a jejich složení se postupuje podle ustanovení ČSN EN 13108-20 a přílohy C ČSN 73 6121.

Kontrolní zkoušky se provádí podle plánu kvality v rámci systému řízení výroby na obalovně podle ČSN EN 13108-21 a přílohy D ČSN 73 6121 a slouží především výrobci k vlastní kontrole průběhu výroby směsi ohledně

dodržování stanovených požadavků, resp. parametrů počátečních zkoušek typu. Pro dokladování k přijímacímu řízení staveb lze použít výsledky zkoušek směsí a to jak z obalovny, tak i ze stavby (obsah pojiva, zrnitost, mezerovitost), které nejsou starší než 21 dnů ke dni pokládání příslušné vrstvy. Druhy zkoušek asfaltové směsi jsou uvedeny v tabulce 11 a jejich četnost v rámci systému řízení výroby na obalovně je uvedena v tabulkách D.7 a D.8 přílohy D ČSN 73 6121.

Na základě dohody objednatel se zhotovitelem, provádí zhotovitel odběr vzorků směsi i na stavbě při její pokládce v místě rozdělovacího šneku finišeru. Druhy zkoušek jsou uvedeny v tabulce 11 ČSN 73 6121. Zkoušky asfaltové směsi odebrané na stavbě se provádí v četnosti podle tabulky A.1 přílohy A ČSN 73 6121.

Hotové vrstvy

Prokazování shody hotové vrstvy - Povrch hotové vrstvy musí být homogenní, bez výrazné segregovaných míst a bez dalších poruch v ploše i na spárách. K prokazování shody hotové vrstvy slouží zkoušky prováděné na vzorcích hotové vrstvy odebraných podle ČSN EN 12697-27 a měření prováděná na hotové vrstvě.

 IDS-Olomouc a.s. Albertova 21, 779 00 OLOMOUC	KONTROLNÍ ZKUŠEBNÍ PLÁN						
	Stavba:	III/4231 – Most přes dálnici D2 u Břeclavi, ev. č. 4231-1					
	Objekt:	SO 201 Most 4231-1					
	Investor:	Správa a údržba silnic Jihomoravského kraje					
	Zhotovitel:	IDS - Inženýrské a dopravní stavby Olomouc, a.s., Albertova 21, 779 00 OLOMOUC					

HUTNĚNÉ ASFALTOVÉ VRSTVY

Hutněná asfaltová vrstva			Obrusná vrstva						
Konstrukční prvek	měr.jed.	Množství	Zkouška	Požadavek	Požadovaná norma	Požadovaná četnost	Počet	poznámka	
ACO 11 + tl. 50mm	m ²	418	Míra zhutnění	TROXLER	min.96%	ČSN 73 6121	1/500m ²	2	min.2x
			Mezerovitost vrstvy	TROXLER	2,0-7,5%	ČSN 73 6121	1/500m ²	2	min.2x
			Tloušťka vrstvy		min. 0,8h	ČSN 73 6121	1/500m ²	dle počtu profilů	min.9x
			Odchylna příčného sklonu		±0,5%	ČSN 73 6121	po 5m	dle počtu profilů	
			Nerovnost	podélná	max. 5mm	ČSN 73 6121	průběžně	dle počtu profilů	
příčná	max. 5mm	ČSN 73 6121		po 5m	dle počtu profilů				

Asfaltová směs			Obrusná vrstva					
Konstrukční prvek	měr.jed.	Množství	Zkouška	Požadavek	Požadovaná norma	Požadovaná četnost	Počet	poznámka
ACO 11+	t	49	Zrnitost		ČSN 73 6121 příloha "C"	1 / 1000t	1	obalovna
	t	49	Obsah asfaltu			1 / 1000t	1	obalovna
	t	49	Mezerovitost			1 / 1000t	1	obalovna
			Teplota směsi u finišeru	140°C		1 / 1hod		SD

Požadované vlastnosti vstupních stavebních materiálů, asfaltových směsí a hotových vrstev se ověřují v rámci počátečních zkoušek typu a dále kontrolními zkouškami podle ČSN 73 6121, tabulky 9.

Stavební materiály

V rámci počátečních zkoušek typu kameniva, asfaltu, přísad i dalších materiálů se dokladují ES prohlášení o shodě, prohlášení o shodě nebo případně jiné doklady o ověření vhodnosti vlastností výrobků v souladu s platnými předpisy.

Kontrolní zkoušky materiálu prokazují shodu vlastností s požadavky počátečních zkoušek typu. Výrobce asfaltových směsí musí mít na obalovně zpracovaný a zavedený plán kvality podle ČSN EN 13108-21 a přílohy D ČSN 73 6121, ve kterém je uvedena četnost kontrol a rozsah zkoušení vstupních materiálů pro systém řízení výroby. Kontrolní zkoušky vstupních materiálů se provádí podle výše uvedeného plánu kvality výroby.

Na základě dohody objednatele se zhotovitelem jsou výsledky zkoušek vstupních materiálů součástí přejímacího postupu. Druhy zkoušek jsou včetně jejich minimálních četností uvedeny v tabulce 10 ČSN 73 6121.

Asfaltové směsi

Provedení zkoušek typu směsi se vyžaduje nejméně 1krát za pět let jako prokazující trvalí shody v rámci řízení výroby podle ČSN EN 13108-21 a přílohy D této normy. Při změně vstupních materiálů a jejich složení se postupuje podle ustanovení ČSN EN 13108-20 a přílohy C ČSN 73 6121.

Kontrolní zkoušky se provádí podle plánu kvality v rámci systému řízení výroby na obalovně podle ČSN EN 13108-21 a přílohy D ČSN 73 6121 a slouží především výrobci k vlastní kontrole průběhu výroby směsi ohledně dodržování stanovených požadavků, resp. parametrů počátečních zkoušek typu. Pro dokladování k přejímacímu řízení staveb lze použít výsledky zkoušek směsí a to jak z obalovny, tak i ze stavby (obsah pojiva, zrnitost, mezerovitost), které nejsou starší než 21 dnů ke dni pokládky příslušné vrstvy. Druhy zkoušek asfaltové směsi jsou uvedeny v tabulce 11 a jejich četnost v rámci systému řízení výroby na obalovně je uvedena v tabulkách D.7 a D.8 přílohy D ČSN 73 6121.

Na základě dohody objednatele se zhotovitelem, provádí zhotovitel odběr vzorků směsi i na stavbě při její pokládce v místě rozdělovacího šneku finišeru. Druhy zkoušek jsou uvedeny v tabulce 11 ČSN 73 6121. Zkoušky asfaltové směsi odebrané na stavbě se provádí v četnosti podle tabulky A.1 přílohy A ČSN 73 6121.

Hotové vrstvy

Prokazování shody hotové vrstvy - Povrch hotové vrstvy musí být homogenní, bez výrazné segregovaných míst a bez dalších poruch v ploše i na spárách. K prokazování shody hotové vrstvy slouží zkoušky prováděné na vzorcích hotové vrstvy odebraných podle ČSN EN 12697-27 a měření prováděná na hotové vrstvě.

Litý asfalt - vrstva			Ochranná vrstva					
Konstrukční prvek	měr.jed.	Množství	Zkouška	Požadavek	Požadovaná norma	Požadovaná četnost	Počet	poznámka
MA 16 IV tl. 45mm	m ²	478	Tloušťka vrstvy	min. 0,80h	ČSN 73 6122	po 40m	dle počtu profilů	AZL
			Odchylna od příčného sklonu	≤ ±0,5%		po 40m	dle počtu profilů	AZL
			Podélná nerovnost	≤ 10mm		průběžně		AZL

Litý asfalt - směs			Ochranná vrstva					
Konstrukční prvek	měr.jed.	Množství	Zkouška	Požadavek	Požadovaná norma	Požadovaná četnost	Počet	poznámka
MA 16 IV	t	cca 50	Zkoušky výrobků (složení směsi)	ne starší než 3 týdny	ČSN 73 6122, příl. "A"	1 / objekt	1	výrobce MA
			Teplota	200 - 250 °C		1 / 50t	1	výrobce MA

Požadované vlastnosti stavebních materiálů, asfaltové směsí a hotové vrstvy se ověřují počátečními zkouškami typu a kontrolními zkouškami podle tabulky 3 ČSN 73 6122.

Stavební materiály

Počáteční zkoušky typu kameniva, asfaltu, přísad i dalších materiálů se dokladují ES prohlášením o shodě, prohlášením o shodě nebo případně jinými doklady o ověření vhodnosti vlastností výrobků v souladu s platnými předpisy.

Kontrolní zkoušky materiálu prokazují shodu vlastností s požadavky počátečních zkoušek typu. Provádí se v četnosti kontroly a rozsahu zkoušení vstupních materiálů pro systém řízení výroby podle plánu kvality. Výsledky zkoušek lze převzít z výstupní kontroly jejich výroby. Rozsah zkoušek vstupních materiálů je stanoven na základě požadavků ČSN EN 13108-21 a ČSN EN 13043 a je včetně minimálních četností uveden v tabulce 4 ČSN 73 6121.

Asfaltové směsi

Počáteční zkouška typu slouží k prokazování stanovených požadavků v ČSN EN 13108-6:2008 (včetně národní přílohy) postupy v souladu s ČSN EN 13108-20:2008 a přílohou B ČSN 73 6122.

Kontrolní zkoušky se provádí podle plánu kvality v rámci systému řízení výroby na obalovně podle ČSN EN 13108-21 a slouží výrobci k vlastní kontrole průběhu výroby směsi ohledně dodržování stanovených požadavků, resp. parametrů počátečních zkoušek typu. Kontrolní zkoušky jsou prováděny výrobcem podle údajů ČSN EN 13108-21 a přílohy C ČSN 73 6122. Pro dokladování k přejímacímu řízení staveb lze použít výsledky zkoušek výrobků (složení směsi, číslo tvrdosti a jeho přírůstek), které nejsou starší než 3 týdny ke dni pokládky příslušné vrstvy. V případě kontrolních zkoušek složení směsi na vzorcích odebraných na stavbě, které nejsou zařazeny do hodnocení podle ČSN EN 13108-21, jsou dovolené odchylky od návrhového složení uvedeny v tabulce 5 ČSN 73 6122.

Hotové vrstvy

Prokazování shody hotové vrstvy sestává ze zkoušek prováděných na vzorcích z hotové vrstvy odebraných podle ČSN EN 12697-27 a z měření prováděných na hotové vrstvě.

Souhrnný přehled zkoušek hotové vrstvy je uveden v tabulce 6 ČSN 73 6122.



IDS-Olomouc a.s.
Albertova 21, 779 00 OLOMOUC

KONTROLNÍ ZKUŠEBNÍ PLÁN

Stavba: III/4231 – Most přes dálnici D2 u Břeclavi, ev. č. 4231-1
 Objekt: SO 201 Most 4231-1
 Investor: Správa a údržba silnic Jihomoravského kraje
 Zhotovitel: IDS - Inženýrské a dopravní stavby Olomouc, a.s.

BETONÁRSKÉ PRÁCE

Tento Kontrolní a zkušební plán je určen pro provádění standardních monolitických konstrukcí ze železobetonu. Nedílnou přílohou tohoto Kontrolního a zkušební plánu je rozdělení konstrukce na hodnotící celky s celkovým počtem vzorků pro zkoušky ztvrdlého betonu. Bez této přílohy lze Kontrolní a zkušební plán uvažovat pouze jako teoretický.

1. Příprava pro betonáž

pol. práce	popis	Rozsah měření	Výsledek měření, tolerance	Provedení	Odpovědný pracovník	
1	Výztuž	1. Přejímka dodané výztuže	1. Vizuálně celá dodávka, kontrola atestů, výrobních certifikátů, prohlášení o shodě	1. Shoda údajů na dodacím listě s požadavkem RDS	1. Bez protokolu	Stavbyvedoucí

2. Realizace

pol. práce	popis	Rozsah měření	Výsledek měření	Provedení	Odpovědný pracovník	
2	Přejímka výztuže a bednění	Předání výztuže a bednění před betonáží	Vizuálně kontrola	Shoda údajů s RDS a TD	1. Zápis do SD - přejímka výztuže a bednění	Stavbyvedoucí, TDI
3	Betonáž	1. Kontrola dodacích listů	Každý dodací list	1. Shoda s předepsanou recepturou betonové směsi a RDS		Stavbyvedoucí
		2. Kontrola čerstvé betonové směsi (Kontrolní zkoušky čerstvé betonové směsi (TKP 18-5.část I.) v místě betonáže)				
		2.1. Konzistence	2.1. Každý mix (min 3x denně) u každé dodávky a výroby zkušebních těles	2.1. Sednutí kužele, S4 (160-210mm), S3 (100-160mm)	2. Protokol AZL	2. AZL
		2.2. Obsah vzduchu	2.2. Každý mix (min 3x denně) od C20/25, a vždy při první dodávce a při výrobě zkušebních těles, vždy z násl. dodávky při mezní hodnotě (min./max.)	2.2. Obsah vzduchu, XF2 - 3,0-6,0%, XF3 - 3,5-6,5% XF4 - 4,0-7,0%		
		3. Kontrola ztvrdlého betonu (Kontrolní zkoušky čerstvé betonové směsi (TKP 18-5.část II.) v místě betonáže)				
3.1. Krychelná pevnost po 28 dnech	3.1. 3 x zkuš. těleso / 50 (75) m ³ , 4x zkuš. těleso / 100m ³ ,	3.1. Prům. pevnost $x_n \geq f_{ck} + 4$, $x_{min} \geq f_{ck} -$	2. Protokol AZL	2. AZL		
3.2. Odolnost proti průsaku vody	3.2. 1x zkuš. těleso / 450m ³ , při XA - 3 tělesa	3.2. XF1-max.50mm, XF2 - max.35mm, XF3, XF4 - max.20mm				
3.3. Odolnost proti CHRL	3.3. 450m ³ nebo týden betonáže jednoho objektu, 1x těleso při vlivu XF4 a XF2, při XF1 a XF3 pouze v případě pochybností	3.3 XF1 až XF3 - max.1250g/m ² XF4 - max.1000g / m ²				

3. Skutečné provedení


pol. práce	popis	Rozsah měření	Dosažené výsledky, tolerance	Provedení	Odpovědný pracovník	
4.	Geodetické zaměření tvaru a rozměrů konstrukčních dílů	Polohopisné a výškopisné zaměření charakteristických bodů konstrukce.	Každý díl konstrukce - totální stanicí, nivel. přístrojem	Dosažené max. hodnoty dané kap.1 TKP, resp. RDS (TP)	Geodetické protokoly	Odborná geodetická firma

HODNOTÍCÍ CELKY

Konstrukce	Beton dle RDS (ČSN EN 206+A2)	Vymezení celku	Orientační m ³	Počet těles - bude upřesněno dle skut. množství betonu
Príslušenství	C 30/37 - XF4	Vývařiště	6,1	Pevnost - 3x / do 50m ³ , CHRL- 1x / 450 m ³
Nosná konstrukce a PO	MCB-8	Mezerovitý beton v PO	14,2	Pevnost - 3x, Mezerovitost - 3x
	C 30/37 - XF2	NK - vyrovnávací deska	116,4	Pevnost - 5x / do 125m ³ , CHRL - 1x / 450m ³
	C 25/30 - XF2	Přechodové desky	24,0	Pevnost - 3x / do 50m ³ , CHRL - 1x / 450 m ³
	C 30/37 - XF4	Monolitické římsy	18,4	Pevnost - 3x / do 50m ³ , CHRL - 1x / 450 m ³

Požadavky na vlastnosti konstrukčních betonů jsou stanoveny v tabulce 18-2 kapitoly TKP 18. Při stanovení příslušné třídy je nutno rozlišovat, zda jde o konstrukce železobetonové nebo o konstrukce z prostého betonu.

Požadavky na kontrolní zkoušky betonu – druh a minimální četnost kontrolních zkoušek v místě betonáže jsou uvedeny v tabulkách 18-5 kapitoly TKP 18

 IDS-Olomouc a.s. Albertova 21, 779 00 OLOMOUC	KONTROLNÍ A ZKUŠEBNÍ PLÁN				
	Stavba:	III/4231 – Most přes dálnici D2 u Břeclavi, ev. č. 4231-1			
	Objekt:	SO 201 Most 4231-1			
	Investor:	Správa a údržba silnic Jihomoravského kraje			
	Zhotovitel:	IDS – Inženýrské a dopravní stavby Olomouc a.s.			

IZOLACE

Povrch mostovky - 575,1 m²

Druh a název zkoušky	Místo záznamu	předpis , norma	Cetnost zkoušek	počet bodů	hodnotící parametr
Pevnost v tahu povrch.vrstvy betonu (přilnavost)	protokol o zkoušce	ČSN 73 6242, čl.6.3.2.1a)	3 / 100 m ² , 5 / 500m ² , 9 / 1000m ² , +5 / dalších 1000m ²	min. 9	min.1,5MPa
Nerovnost povrchu pod láti dl.2m	protokol o zkoušce	ČSN 73 6242, čl.6.3.2.1b), tab.6 a ČSN 73 6175 odd.3	1 / 50m ²	min. 12	max. 8mm
Makrotextura povrchu	protokol o zkoušce	ČSN 73 6242, čl.6.3.2.1c), tab.6	1 / 500m ²	min. 2	0,4 - 1,2mm

Pečetičí vrstva - 575,1 m²


Druh a název zkoušky	Místo záznamu	předpis , norma	Cetnost zkoušek	počet bodů	hodnotící parametr
kvalita rozprostření hmoty, celistvost nátěru	zápis ve SD	ČSN 73 6242, čl.6.3.3.2	průběžně		vizuálně
dodržení předepsaného množství hmoty	zápis ve SD	ČSN 73 6242, čl.6.3.3.2	průběžně		sledování skutečně zapracovaného množství
zaschnutí nátěru	zápis ve SD	ČSN 73 6242, čl.6.3.3.2	průběžně		dotykem ruky

Asfaltové izolační pásy - 575,1 m²

Druh a název zkoušky	Místo záznamu	předpis , norma	Cetnost zkoušek	počet bodů	hodnotící parametr
Přilnavost izolace k povrchu	protokol o zkoušce	ČSN 73 6242, příloha B	3 / 500m ² , 5 / 1000m ² , + 3 / dalších 1000m ²	min. 5	Minimální pevnost min 0,4 N/mm² (+23°C), min 0,7 N/mm² (8°C)
Kvalita natavení pásů k podkladu	zápis ve SD	ČSN 73 6242, čl.6.3.4.1	průběžně		Vizuálně, poklepem, ocelovou kuličkou
Způsob natavování	zápis ve SD	ČSN 73 6242, čl.6.3.4.1	průběžně		vizuálně
Dodržování přesahů	zápis ve SD	ČSN 73 6242, čl.6.3.4.1	průběžně		vizuálně

Zhotovitel izolačních prací je povinen předem prokázat objednateli kvalitu jednotlivých složek i izolačního systému jako celku Prohlášením o shodě, příslušnými certifikáty a protokoly o zkouškách typu.

Zkouškami typu se ověřují kvalitativní parametry a vlastnosti veškerých výrobků, materiálů a hmot jednotlivých vrstev izolačního systému a vrstev krytu, vzájemná slučitelnost a přilnavost jednotlivých vrstev a vlastnosti izolačního systému jako celku. Hodnoty kvalitativních parametrů musí splňovat kvalitativní požadavky stanovené v kapitole 5 ČSN 73 6242.

 IDS-Olomouc a.s. Albertova 21, 779 00 OLOMOUC	KONTROLNÍ A ZKUŠEBNÍ PLÁN					
	Stavba:	III/4231 – Most přes dálnici D2 u Břeclavi, ev. č. 4231-1				
	Objekt:	SO 201 Most 4231-1				
	Investor:	Správa a údržba silnic Jihomoravského kraje				
	Zhotovitel:	IDS - Inženýrské a dopravní stavby Olomouc, a.s.				

ZÁSYPOVÉ a VÝKOPOVÉ PRÁCE

Druh kontroly jakosti: Průkazní zkoušky

Konstrukční prvek (předmět kontroly)	Posuzovaný prvek	Kontrolovaná vlastnost (druh zkoušky)	Norma	Požadovaná četnost	Počet zkoušek	Odpovědný pracovník
zásyp za opěrou	použitelná zemina dle ČSN	rozbor materiálu, zatřídění, ES prohlášení o shodě	TKP kap.4, ČSN 736244	1 x každý materiál		Dodavatel materiálu, SV, TDI

Druh kontroly jakosti: Kontrolní zkoušky

Konstrukční prvek (předmět kontroly)	Požadovaný parametr	Počet měrných jednotek (m3)	Kontrolovaná vlastnost (druh zkoušky)	Norma	Požadovaná četnost	Počet zkoušek	Provede	Poznámka
Zásyp za opěrami ŠD 0-32		40	zrnitost	ČSN 736244	1x 2000 m ³	1	AZL	tloušťka vrstvy max. 0,3m; ID≥0,9 ("S") nebo ID≥0,85 ("G")
			vlhkost	ČSN 736244	1 zkouška na každou vrstvu	min. 1		
	D ≥ 100% PS nebo ID ≥ 0,85	min. 2 vrstvy	míra zhutnění	ČSN 736244	min. ve 2 profilech na každé vrstvě *	min. 8		
			zhutnitelnost PS nebo max ulehlost	ČSN 736244	1x500 m ³	1		

*) Kontrola míry zhutnění podloží násypu v přechodové oblasti a zásypu za opěrou se provádí ve třech příčných zkušebních profilech:

- ve vzdálenosti nejvýše 1,0 m za rubem opěry;
- ve vzdálenosti rovné 3/4 výšky násypu (zásypu) za rubem opěry;
- ve vzdálenosti 1,5 násobku výšky násypu za rubem opěry.


Uvedené zkušební profily jsou nejméně ve vzdálenosti 5 m od sebe. Pokud délka přechodové oblasti neumožňuje zachovat předepsanou vzdálenost zkušebních profilů, provedou se nejméně dvě zkoušky na každé vrstvě. V případě založení mostní opěry na pilotách z násypu, který zasahuje pod mostní konstrukci, považuje se za podloží přechodové oblasti i tato část násypu.

Předepsaná minimální míra zhutnění musí být dosažena v každém kontrolovaném místě. Místa s nižší mírou zhutnění musí být dohutněna, nebo sanována tak, aby byla předepsaná hodnota dosažena.

Zkouška zrnitosti pro stejný materiál bude provedena jedna v rámci celého objektu

U vnějších obsypů mostních opěr a křídel je počet kontrolních zkoušek stejný jako pro těleso násypu s tím, že musí být provedena nejméně jedna zkouška objemové hmotnosti a vlhkosti na každou druhou vrstvu obsypu (obvykle 1 zkouška na 0,5 m až 0,6 m výšky obsypu).

Na všechny použité materiály budou předloženy doklady o jakosti dle zákona č.22/1997 Sb.

 IDS-Olomouc a.s. Albertova 21, 779 00 OLOMOUC	KONTROLNÍ A ZKUŠEBNÍ PLÁN	
	Stavba: III/4231 – Most přes dálnici D2 u Břeclavi, ev. č. 4231-1 Objekt: SO 201 Most 4231-1 Investor: Správa a údržba silnic Jihomoravského kraje Zhotovitel: IDS - Inženýrské a dopravní stavby Olomouc, a.s.	

ZEMNÍ PRÁCE, PODKLADNÍ VRSTVY

Druh kontroly jakosti: Průkazní zkoušky

Konstrukční prvek (předmět kontroly)	Posuzovaný prvek	Kontrolovaná vlastnost (druh zkoušky)	Norma	Požadovaná četnost	Počet zkoušek	Odpovědný pracovník
podložní násypu - výměna	použitelná zemina dle ČSN	geotechnický průzkum, rozbor materiálu, zařídění	TKP kap.4, ČSN 736133	při každé změně materiálu		Dodavatel materiálu, SV, TDI
zemní pláň - AZ	stávající zemina dosypaná ŠD _A 0/63	rozbor materiálu, zařídění	TKP kap.4, ČSN 736133	při každé změně materiálu		Dodavatel materiálu, SV, TDI
I. Podkladní vrstva - ŠD	šterkodit ŠD _A 0/63	prohlášení o vlastnostech, průk. zkoušky dle ČSN	ČSN EN 13242+A1, ČSN EN 13285	pro každý materiál		Dodavatel materiálu, SV, TDI

Druh kontroly jakosti: Kontrolní zkoušky

Konstrukční prvek (předmět kontroly)	Požadovaný parametr	Počet měrných jednotek	Kontrolovaná vlastnost (druh zkoušky)	Norma	Požadovaná četnost	Počet zkoušek	Provede	Poznámka
podložní násypu - výměna, tl. 0,30m - ŠD _A 0/63	$E_{del2} \geq \text{min. } 45\text{Mpa}$	211 m ³	zrnitost	ČSN 73 6133, TKP kap.4	1x 10000 m ³ nebo při změně	dle skut.objemu	Schválená laboratoř	Protokol - Schválená laboratoř
			míra zhutnění		1 zk./100 bm doprav. pásu	dle skut.délky úpravy		
Zemní pláň - AZ (tloušťka 0,5 m)	$E_{del2} \geq \text{min. } 45\text{Mpa}$ ± 30 mm ± 0,5 % ≤ 25 mm ≤ 15 mm	703 m ²	zrnitost	ČSN 73 6133, TKP kap.4	1x 10000 m ³ nebo při změně	dle skut.objemu	Schválená laboratoř	Protokol - Schválená laboratoř
			modul přetvárnosti (SZZ)		1 zk./100 bm doprav. pásu	dle skut.délky úpravy		
			nerovnost povrchu - podélná - příčná		1 x 40m (v příč. profilech)	dle skut.délky úpravy	Geodet	Protokol - geodet
			odchylky výšek		1 x 20m (v příč. profilech)	dle skut.délky úpravy		
			odchylky od příčného sklonu		1 x 20 m (v příč. profilech)	dle skut.délky úpravy		
II. Podkladní vrstva - ŠD _A 0/63 (tloušťka min. 150mm)	$E_{del2} \geq 60\text{MPa}$, poměr max.2,5 max. 30 mm max. 20 mm ± 20 mm ± 1 % min. 0,8 h	630 m ²	zrnitost, obsah jemných částic	ČSN 736126-1, TKP kap.5	1 zk./1 000 m ³ , min. 1x týdně	min. 1	Schválená laboratoř	Protokol - Schválená laboratoř
			modul přetvárnosti (SZZ)		1 zk./6 000 m ³ , min. 3zk./objekt	min. 3		
			nerovnost povrchu - podélná - příčná		průběžně		Geodet	Protokol - geodet
			odchylky výšek		1 x 40m (v příč. profilech)	dle skut.délky úpravy		
			odchylky od příčného sklonu		1 x 20m (v příč. profilech)	dle skut.délky úpravy		
			tloušťka vrstvy		1 x 20 m (v příč. profilech)	dle skut.délky úpravy		
I. Podkladní vrstva - ŠD _A 0/32 (tloušťka min. 150mm)	$E_{del2} \geq 90\text{MPa}$, poměr max.2,5 max. 30 mm max. 20 mm ± 20 mm ± 1 % min. 0,8 h	570 m ²	zrnitost, obsah jemných částic	ČSN 736126-1, TKP kap.5	1 zk./1 000 m ³ , min. 1x týdně	min. 1	Schválená laboratoř	Protokol - Schválená laboratoř
			modul přetvárnosti (SZZ)		1 zk./6 000 m ³ , min. 3zk./objekt	min. 3		
			nerovnost povrchu - podélná - příčná		průběžně		Geodet	Protokol - geodet
			odchylky výšek		1 x 40m (v příč. profilech)	dle skut.délky úpravy		
			odchylky od příčného sklonu		1 x 20m (v příč. profilech)	dle skut.délky úpravy		
			tloušťka vrstvy		1 x 20 m (v příč. profilech)	dle skut.délky úpravy		

Za průkazní zkoušky zemin a hornin pro zakládání staveb a geotechnické konstrukce (zářezy, násypy a zemníky v rámci stavby) se považují výsledky geotechnického průzkumu pro dokumentaci stavby podle TP 76 a zhutňovací zkouška dle ČSN 72 1006.


Zhotovitel je povinen ověřit si vlastnosti zemin a hornin, stejně jako jejich využitelné množství pro stavbu, podle ČSN 73 6133, tab. 9.

Pro potřeby zemních těles pozemních komunikací se zeminy orientačně dělí podle indexových vlastností na nepoužitelné, nevhodné, podmínečně vhodné a vhodné podle tab. 1 ČSN 73 6133.

Při průkazních zkouškách upravených zemin používaných do tělesa násypu, aktivní zóny a přechodové oblasti se laboratorními zkouškami ověřují všechny potřebné vlastnosti dle TP 94, ČSN EN 14 227-15 a ČSN 73 6133

Kontrola geometrického tvaru zemního tělesa po dokončení stavby se provádí a posuzuje podle tabulky 13., ČSN 73 6133

Na všechny použité materiály budou předloženy doklady o jakosti dle zákona č.22/1997 Sb.

 IDS-Olomouc a.s. Albertova 21, 779 00 OLOMOUC	KONTROLNÍ ZKUŠEBNÍ PLÁN	
	Stavba: III/4231 – Most přes dálnici D2 u Břeclavi, ev. č. 4231-1 Objekt: SO 201 Most 4231-1 Investor: Správa a údržba silnic Jihomoravského kraje Zhotovitel: IDS - Inženýrské a dopravní stavby Olomouc, a.s.	

SANACE BETONOVÝCH PLOCH

Druh kontroly jakosti: Kontrolní zkoušky

Předmět kontroly	Konstrukční část	Kontrolovaná vlastnost	Počet měřených jednotek	Předpis	Požadovaný parametr	Požadovaná četnost	Počet zkoušek	Kontrolu provede	Záznam
Kontrola podkladního betonu	Spodní stavba, podhled a boky NK, spáry, křídla, vzpěry	Kontrola pevnosti v tahu povrchových vrstev betonu po předúpravě	1169 m ²	ČSN EN 1504, TKP 31	min. $R_t \geq 1,5 \text{ N/mm}^2$	1x na 100 m ² , ale nejméně 5 x na jednom objektu	12 zkoušek	AZL	Protokol
		otryskání povrchu			vizuální kontrola	celek	průběžně	TDS	zápis v SD
		Delaminace			akustické trasování	celek	průběžně	TDS	zápis v SD
očistění a ochranný nátěr	obnažená výztuž a kovové prvky	celistvost provedení	vizuální kontrola		celek	průběžně	TDS	zápis v SD	
		Kontrola reprofilační malty a stěrky	Spodní stavba, podhled a boky NK, spáry, křídla, vzpěry		Pevnost v tlaku na trámci (výroba zkušebních těles pro ověřování vlastností správkových malt)	Pevnost v tlaku - min. 25Mpa (R3), 45MPa (R4)	3 zkušební tělesa na objekt z každé použité šarže sanační hmoty	Dle skutečné doby provádění	AZL
Přilnavost opravy k podkladu, soudržnost správkových malt	min. $R_t \geq 1,5 \text{ N/mm}^2$				1x na 100 m ² , ale nejméně 5 x na jednom objektu	* dle požadavku TDS (jinak min.12)	AZL	Protokol	
Delaminace	akustické trasování			celek	průběžně	TDS	zápis v SD		

* Jelikož se jedná o destruktivní zkoušku, bude rozsah zkoušek stanoven dle uvážení tak, aby nebyl porušen estetický vzhled konstrukce po sanaci.

Maximální a minimální parametry a četnosti měření nebo zkoušek musí být v souladu s PD. Není-li tam stanovena žádná četnost, platí četnosti uvedené v Tab. 9 TKP 31.

Vlastnosti podkladu, vhodnost použití výrobků a systémů, podmínky pro jejich použití a vlastnosti ztvrdlých výrobků a systémů musí být podrobeny kontrole kvality, která musí být provedena dle čl. 9.1 a 9.2 ČSN EN 1504-10 prostřednictvím zkoušek a měření pro kontrolu kvality, uvedených v tab. č. 9 TKP 31, která je rozšířenou a doplněnou tab. 4 ČSN EN 1504-10.

Provádění zkoušek zajišťuje AZL, včetně odběrů vzorků.

PŘÍLOHA Č. 4 OPRÁVNĚNÉ OSOBY OBJEDNATELE

INVESTIČNÍ NÁMĚSTEK

SPRÁVCE STAVBY

TECHNICKÝ DOZOR INVESTORA

za objednatele

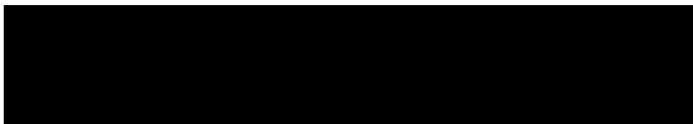
Bc. Roman Hanák

ředitel

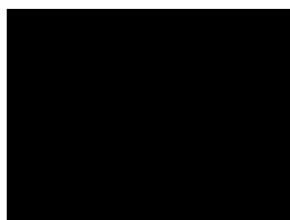
Správa a údržba silnic Jihomoravského kraje,
příspěvková organizace kraje

PŘÍLOHA Č. 5 OPRÁVNĚNÉ OSOBY ZHOTOVITELE

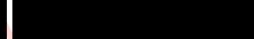
STAVBYVEDOUČÍ



za zhotovitele



Digitálně podepsal



Datum: 2024.03.07
09:41:29 +01'00'



IDS - Inženýrské a dopravní stavby Olomouc a.s.

PŘÍLOHA Č. 6 VZOR ZMĚNOVÉHO LISTU

ŽÁDOST O ZMĚNU				
Stavba:			Číslo změny:	
			Datum:	
Určeno pro objednatele				
Odesláno/předáno:	poštou <input type="checkbox"/>	na KD <input type="checkbox"/>	e-mailem <input type="checkbox"/>	osobně <input type="checkbox"/>
Týká se části stavby:				
Odkazy				
Popis změny:				
Počet připojených listů:			Počet připojených výkresů:	
Návrh ocenění změny	připojen	<input type="checkbox"/>		
Změna byla vyvolána				
Tato žádost o změnu je podkladem pro zpracování návrhu ocenění změny.				
Žádost podává (jméno, podpis, razítko):				
Převzal (Jméno, datum, podpis)				

NÁVRH OCENĚNÍ ZMĚNY (příloha k žádosti o změnu)	
Stavba:	Číslo změny:
	Datum:
Předkládaný návrh úpravy:	Změna ceny díla <input type="checkbox"/>
	Změna dokončení stavby <input type="checkbox"/>
<p>Návrh změny je podložen těmito rozpočtovými poklady:</p>	
Počet listů příloh:	
Navrhovaná změna ceny díla:	Kč (bez DPH)
Vícepráce	Kč (bez DPH)
Méněpráce	Kč (bez DPH)
Navrhovaná změna lhůty dokončení díla:	
prodloužení lhůty o	kalendářních dní
zkrácení lhůty o	kalendářních dní
Za zhotovitele (zpracoval):	