



WDH0P0006HP1

**Smlouva o připojení zařízení pro výrobu a odběr elektřiny k distribuční soustavě z napětové hladiny nízkého napětí č. 9001863593**

uzavřená v souladu se zákonem č. 458/2000 Sb., energetický zákon v platném znění a jeho prováděcími předpisy mezi
Žadatelem

CEJIZA, s.r.o.

Sídlo: Žerotínovo náměstí 449/3, Veveří, 602 00 Brno

IČ: 28353242, DIČ: CZ28353242

zapsaná v obchodním rejstříku vedeném Krajským soudem v Brně, spisová značka C 63163

Adresa pro zasílání písemností:

SOLSOL s.r.o.

Králova 298/4, Žabovřesky, 616 00 Brno

Zástupce ve věcech smluvních: Mgr. Libuše Podolová

a

Provozovatelem distribuční soustavy (dále jen „Provozovatel DS“)**EG.D, a.s.**

Sídlo: Lidická 1873/36, Černá Pole, 602 00 Brno

Zápis v OR: Společnost je zapsána v obchodním rejstříku vedeném Krajským soudem v Brně, v oddílu B, vložce 8477

IČ: 28085400 DIČ: CZ28085400

Zástupce: ve věcech smluvních: Ing. Vladimír Kolář, Rozvoj sítí východ

ve věcech technických: Ing. Martin Skoupý, 535 14 - 2115, martin.skoupy@egd.cz

Bankovní spojení: Komerční banka, a.s. číslo účtu: 35-4544230267/0100 **variabilní symbol:** 9001863593

IBAN: CZ45 0100 0000 3545 4423 0267 BIC (SWIFT) kód: KOMBCZPP

I. Předmět smlouvy

Předmětem této smlouvy je:

- 1) Závazek Provozovatele DS připojit za sjednaných podmínek ke své distribuční soustavě zařízení Žadatele pro odběr a výrobu elektřiny (dále jen „zařízení“ nebo také „odběrné místo“) a zajistit rezervovaný příkon a výkon dle článku II. této smlouvy.
- 2) Závazek Žadatele dodržet níže uvedené technické podmínky připojení a podmínky provozu zařízení paralelně s distribuční soustavou.

II. Technické podmínky připojení

Název zařízení: Ivančice FVE 110 kW + AKU 45 kW Cejiza

Adresa předávacího místa: Zemědělská 619/2, 664 91 Ivančice

Katastrální území a číslo nemovitosti, na němž bude zařízení umístěno:

k.ú. Ivančice, parc.č. 831/1 a 831/15

EAN (spotřeba): 859182400200319396

EAN (výroba): 859182400220499795

Rezervovaný příkon (tj. jmenovitá hodnota hlavního jističe před elektroměrem v A):

Stávající hodnota: **3 x 400 A**Nová hodnota sjednaná touto smlouvou: **3 x 400 A**

Rezervovaný výkon:

Stávající hodnota: **0 kW**Nová hodnota, sjednaná touto smlouvou: **110 kW (3 fáze)**

Skutečný instalovaný výkon: 110 kW

Charakteristika jističe: Typ B

Napětová úroveň: 0,4 kV (NN)

Typ sítě: TN-C

Druh výroby: Akumulace 45 kW, Fotovoltaická 110 kW

Ostatní spotřebiče 200 kW

Stupeň zajištění kvality a spolehlivosti dodávky elektrické energie:

Standardní stupeň daný platnými čs. normami a právními předpisy v době podpisu této smlouvy (vyhláška č.540/2005 Sb. v platném znění, Pravidla provozování distribuční soustavy, ČSN EN 50160 a související normy a předpisy).

Způsob připojení zařízení k distribuční soustavě Provozovatele DS:

- a) Místo připojení: Místem připojení je stávající rozpojovací skříň SR422 č. R720073 napájená kabelovým vedením 0,4 kV z trafostanice TS 22/0,4 kV Padochovka č. 6148.



- b) Stručný popis způsobu připojení: Zařízení Žadatele bude připojeno stávajícím způsobem bez úprav.
- c) Hranice vlastnictví: Zařízení Provozovatele DS končí rozpojovací skříni SR422 značenou R720073.
Zařízení Žadatele bude začínat hlavním domovním vedením (HDV) směrem od jističích prvků v rozpojovací skříni SR422 k elektroměrovému rozvaděči.
V případě sekundárních obvodů pro signalizaci a měření hodnot (zařízení pro dálkové přenosy signálů a dat na Dispečink VN Brno) bude rozhraní majetku na svorkách rozvaděče AX01, ke kterým Žadatel připojí své datové kabely, předávající informace z jeho zařízení do zařízení Provozovatele DS. Rozvaděč AX01 (skříň, svorkovnice, napájení, temperování ad.) bude v majetku Žadatele.
- d) Typ měření: Měření bude nepřímé NN - typ B, provedení odběr - dodávka.
Budou použity měřicí transformátory proudu s převodem 400/5.
- e) Umístění měření: Měření bude umístěno v rozvaděči Žadatele přístupném pracovníkům Provozovatele DS.
- f) Související technická opatření: Na straně Provozovatele DS nebudou provedena žádná technická opatření.

Další technické podmínky připojení zařízení Žadatele k distribuční soustavě Provozovatele DS jsou uvedeny v Příloze č. 1, která tvoří nedílnou součást této smlouvy.

III. Termín připojení zařízení k distribuční soustavě

- 1) Provozovatel DS se zavazuje připojit zařízení Žadatele specifikované v čl. II. této smlouvy ke své distribuční soustavě v termínu do **5 měsíců** od uzavření této smlouvy za předpokladu, že:
 - a) Žadatel řádně a včas splní veškeré své závazky z této Smlouvy,
 - b) nenastane překážka v době podpisu smlouvy neznámá, bránící připojení a zajištění požadovaného rezervovaného příkonu, pokud tato smlouva dále nestanoví jinak.
- 2) Provozovatel DS má právo na jednostrannou přiměřenou změnu termínu připojení uvedeného v tomto článku a dále má právo na změnu technických podmínek připojení zařízení v případě, že nebude splněna některá z podmínek stanovených v odst. 1) tohoto článku. Provozovatel DS uvede Žadatele o jednostranné změně termínu připojení nebo o jednostranné změně technických podmínek připojení poté, co se o nesplnění dané podmínky dozví.

IV. Podíl Žadatele na oprávněných nákladech

V souladu s vyhláškou č. 16/2016 Sb., o podmínkách připojení k elektrizační soustavě v platném znění, není Žadatel povinen hradit Provozovateli DS podíl na nákladech spojených s připojením a se zajištěním požadovaného příkonu.

V. Povinnosti smluvních stran

- 1) Povinnosti Žadatele:
 - a) Poskytovat potřebnou součinnost a splnit podmínky stanovené touto smlouvou včetně Přílohy č. 1.
 - b) V termínu jednoho měsíce před plánovanou fyzickou realizací výroby nad 30 kW předložit k odsouhlasení Provozovateli DS projektovou dokumentaci výroby elektřiny, včetně jejího připojení k distribuční soustavě.
 - c) Na své náklady zajistit připojení výroby elektřiny k distribuční soustavě Provozovatele DS a její provoz v souladu s Pravidly provozování distribuční soustavy, příslušnými ČSN a dalšími předpisy.
 - d) Při změnách instalovaných spotřebičů v rámci platného rezervovaného příkonu konzultovat s Provozovatelem DS připojování spotřebičů, u nichž lze předpokládat ovlivňování sítě v neprospěch ostatních odběratelů. Jde zejména o spotřebiče s rázovou, kolísavou či nelineární časově proměnnou charakteristikou odběru elektřiny, motorů s těžkým rozběhem, kolísavým odběrem elektřiny nebo s častým zapínáním a svařovacích přístrojů. Připojení vlastního zdroje elektrické energie je nutné vždy projednat s Provozovatelem DS.
 - e) Na základě výzvy Provozovatele DS upravit na svůj náklad předávací místo nebo odběrné místo pro instalaci měřicího zařízení tak, aby Provozovatel DS mohl nainstalovat měřicí zařízení, jehož typ stanovuje příslušný prováděcí právní předpis a aby mohl Provozovatel DS provádět odečty.
 - f) V případě opravy/úpravy stávajícího odběrného místa Žadatelem, kdy se neprovádí výměna elektroměrového rozvaděče nebo výměna přívodního vedení (hlavní domovní vedení), lze měření Provozovatele DS ponechat ve stávajícím umístění za předpokladu, že bude možné na odběrném místě realizovat dálkové odečty. Nebude-li možné dálkové odečty provádět (např. z důvodu nedostatečného signálu), vyzve Provozovatel DS nejpozději před instalací svého měřicího zařízení Žadatele k provedení technických úprav odběrného místa tak, aby bylo možné dálkové odečty provádět (např. úpravy pro možnost instalace antény). Měřicí zařízení pak bude ze strany Provozovatele DS nainstalováno bez zbytečného odkladu po oznámení Žadatele, že požadované úpravy odběrného místa byly dokončeny.
 - g) Zajistit dostupnými technickými opatřeními, aby spínání, kolísání napětí, krátkodobá přerušování včetně funkce opětovného zapnutí nebo jiné přechodové jevy v síti Provozovatele DS nevedly ke škodám na jeho zařízení.
 - h) V případě zjištění negativního ovlivnění signálu HDO nad přípustné limity zařízením Žadatele zajistit na své náklady provedení potřebných úprav vedoucích k eliminaci tohoto ovlivnění. Rozsah a termín provedení těchto úprav stanoví Provozovatel DS.



2) Povinnosti Provozovatele DS:

- a) Umožnit Žadateli připojení zařízení specifikované v čl. II. této smlouvy k distribuční soustavě a zajistit požadovaný rezervovaný příkon a výkon v termínu uvedeném v článku III. této smlouvy za podmínek dle této smlouvy.

3) Práva a povinnosti obou smluvních stran:

- a) Provozovatel DS a Žadatel se zavazují řídit aktuálními „Pravidly provozování distribuční soustavy“ uvedenými na internetových stránkách Provozovatele DS www.egd.cz.
- b) Další práva a povinnosti smluvních stran jsou upraveny právními předpisy, zejména energetickým zákonem a jeho prováděcími předpisy.

VI. Odpojení zařízení od distribuční soustavy

- 1) Provozovatel DS je oprávněn odpojit zařízení Žadatele od své distribuční soustavy:
 - a) v případě, kdy zařízení Žadatele nebude odpovídat příslušným technickým normám a platným právním předpisům;
 - b) v případě, kdy zařízení Žadatele bude negativně ovlivňovat parametry kvality elektřiny v distribuční soustavě Provozovatele DS mimo stanovené meze;
 - c) při nedodržení podmínek připojení zařízení obsažených v této smlouvě.
- 2) Na možnost odpojení zařízení od distribuční soustavy bude Žadatel písemně upozorněn, včetně poskytnutí lhůty na odstranění problému.

VII. Doba platnosti smlouvy a způsoby ukončení smlouvy

- 1) Smlouva je uzavřena na dobu neurčitou.
- 2) Kterákoli ze smluvních stran má právo smlouvu ukončit písemnou listinnou výpovědí s výpovědní dobou 1 měsíc od doručení výpovědi protistraně.
- 3) Smlouvu lze ukončit písemným listinným odstoupením kterékoliv ze smluvních stran v případě podstatného porušení povinností druhou smluvní stranou.
- 4) Provozovatel DS má dále právo odstoupit od této smlouvy v případě, že nebude splněna podmínka stanovená v čl. III odst. 1 písm. b) této smlouvy.
- 5) Zánikem smlouvy rovněž zaniká rezervace příkonu a rezervace výkonu dle této smlouvy.
- 6) V případě, že nebude uzavřena smlouva o zajištění služby distribuční soustavy nebo smlouva o sdružených službách dodávky elektřiny pro odběrné místo uvedené v čl. II. této smlouvy do 48 měsíců od termínu připojení sjednaného v této smlouvě, tato smlouva, jakož i rezervace dohodnutého příkonu zaniká a to dnem uplynutí této lhůty.
- 7) V případě, že nebude zahájena výroba elektřiny v zařízení, specifikovaném v čl. II. této smlouvy do 12 měsíců od termínu připojení sjednaného v této smlouvě, rezervace dohodnutého výkonu zaniká a to dnem uplynutí této lhůty. Závazek Provozovatele DS připojit zařízení Žadatele k distribuční soustavě, jakož i další povinnosti Provozovatele DS dle této smlouvy, v takovém případě nadále trvají, avšak nově pouze v rozsahu nutném pro zajištění rezervovaného příkonu a pro umožnění odběru elektřiny prostřednictvím připojovaného zařízení Žadatele.
- 8) Smluvní strany sjednávají v souladu s § 548 zákona č. 89/2012 Sb., občanský zákoník tuto rozvazovací podmínku smlouvy: V případě, že dojde v době trvání této smlouvy ke změně vlastnického práva k připojovanému zařízení, tato smlouva zaniká dnem, kdy osoba, na kterou přešlo vlastnické právo k připojovanému zařízení, uzavře s Provozovatelem DS novou smlouvu o připojení, jejímž předmětem bude připojení stejného zařízení v tomtéž odběrném místě, pokud se smluvní strany této smlouvy nedohodnou jinak.

VIII. Ochrana osobních údajů

- 1) Žadatel nebo osoba oprávněná jednat za Žadatele prohlašuje a podpisem této smlouvy potvrzuje, že jej již Provozovatel DS informoval o zpracování osobních údajů prostřednictvím příslušné žádosti nebo formuláře předcházejícího uzavření této Smlouvy.
- 2) Veškeré informace o zpracování osobních údajů Žadatele, osoby oprávněné jednat za Žadatele a dalších osob, které souvisí s touto Smlouvou, jsou trvale dostupné na www.egd.cz v sekci Ochrana osobních údajů.

IX. Ostatní ujednání

- 1) Podmínkou paralelního provozu výroby elektřiny s distribuční soustavou Provozovatele DS je potvrzení „Protokolu o prvním paralelním připojení výroby“ ze strany Provozovatele DS, který bude vystaven Provozovatelem DS na základě „Žádosti o první paralelní připojení“, dle Přílohy č. 1 této smlouvy, bude-li výroba elektřiny splňovat předpoklady pro její připojení k distribuční soustavě, stanovené touto smlouvou a právními předpisy včetně PPDS.
- 2) Tato smlouva může být měněna nebo doplňována pouze písemnou dohodou smluvních stran. Změnu identifikačních údajů žadatele (údaje uvedené v záhlaví této smlouvy) je možné provést prostřednictvím písemného oznámení podepsaného Žadatelem, kdy účinnost změny identifikačních údajů nastává doručením tohoto oznámení Provozovateli DS.
- 3) Ostatní záležitosti touto smlouvou neupravené se občanským zákoníkem č. 89/2012 Sb. v platném znění, energetickým zákonem č. 458/2000 Sb. v platném znění, vyhláškou o podmínkách připojení č. 16/2016 Sb. a aktuálními Pravidly provozování distribuční soustavy dostupnými na www.egd.cz.

- 4) Obě strany se zavazují vzájemně se informovat o jakýchkoliv změnách nezbytných pro řádné provádění této smlouvy, zejména pak o změnách identifikačních údajů Žadatele, technických parametrů uvedených v čl. II. této smlouvy a to nejpozději do 30 dnů od provedení této změny.
- 5) Žadatel prohlašuje a podpisem této smlouvy potvrzuje, že má k připojení zařízení k distribuční soustavě souhlas vlastníka dotčené nemovitosti, není-li Žadatel sám vlastníkem této nemovitosti.
- 6) Smlouvu lze uzavřít v listinné podobě nebo v elektronické podobě. Zaslal-li Provozovatel DS Žadateli návrh smlouvy v listinné podobě, podepíše Žadatel nebo jeho oprávněný zástupce vlastnoručně návrh smlouvy a zašle jedno vyhotovení smlouvy Provozovateli DS. Zaslal-li Provozovatel DS Žadateli návrh smlouvy v elektronické podobě ve formátu PDF s elektronickým podpisem osoby jednající za Provozovatele DS, podepíše Žadatel nebo jeho oprávněný zástupce (jednající osoba) návrh smlouvy elektronickým podpisem a zašle podepsanou smlouvu v elektronické podobě Provozovateli DS. Smluvní strany se pro účely uzavření smlouvy v elektronické podobě výslovně dohodly, že k platnému elektronickému podepsání smlouvy jednajícími osobami smluvních stran může být použit výhradně platný kvalifikovaný elektronický podpis nebo platný zaručený elektronický podpis založený na kvalifikovaném certifikátu.
- 7) Smluvní strany prohlašují, že se s textem této smlouvy seznámily a souhlasí s ním, na důkaz čehož ji zástupci obou smluvních stran připojují své podpisy.
- 8) Uzavřením této smlouvy se ruší platnost předchozí smlouvy o připojení pro odběrné místo specifikované v článku II. této smlouvy, pokud taková smlouva byla mezi smluvními stranami či jejich právními předchůdci dříve uzavřena.
- 9) Je-li Žadatel povinným subjektem dle ustanovení § 2 odst. 1 zákona č. 340/2015 Sb., o zvláštních podmínkách účinnosti některých smluv, uveřejňování těchto smluv a o registru smluv (zákon o registru smluv), zavazuje se v souvislosti s uzavřením této smlouvy splnit povinnosti vyplývající z uvedeného zákona. Smluvní strany se dohodly, že smlouvu k uveřejnění zašle správci registru smluv Žadatel. Za případnou majetkovou újmu, která by nesplněním povinností Žadatele dle citovaného zákona vznikla Provozovateli DS, odpovídá Žadatel.

X. Akceptační ustanovení

- 1) K přijetí návrhu této smlouvy stanovuje Provozovatel DS akceptační lhůtu v délce 30 dnů od okamžiku doručení návrhu této smlouvy Žadateli.
- 2) Smlouva je uzavřena za předpokladu, že Žadatel nejpozději do konce uvedené 30 denní lhůty vyhotovení smlouvy podepíše a zašle zpět Provozovateli DS. Jiná forma přijetí návrhu Smlouvy není možná. Pokud bude zaslaný podepsaný výtisk Smlouvy obsahovat jakékoliv vpisky, dodatky či odchylky, k uzavření smlouvy nedojde.
- 3) Marným uplynutím akceptační lhůty návrh smlouvy zaniká. Rovněž zaniká i rezervace příkonu a výkonu, uvedeného v čl. II. této smlouvy.

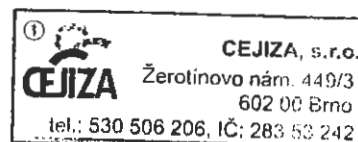
Brno, 10.07.2021

dne:
Za Provozovatele DS:

Ing. Vladimír Kolář
Vedoucí rozvoje sítí východ
EG.D, a.s.

V Brně
dne: 24.8.2021
Za Žadatele:

Mgr. Libuše Podolová
CEJIZA, s.r.o.



eg.d

066

EG.D, a.s.

Lidická 1873/36, Černá Pole, 602 00 Brno



Příloha č. 1

Doplňující údaje o výrobně elektřiny (dále jen „Výrobna“)

Název Výrobny: Ivančice FVE 110 kW + AKU 45 kW Cejiza

Na odběrném místě budou instalovány tyto výrobní moduly:

Typ výroby	Modul dle PPDS	Kategorie výrobního modulu	Výkon střídače/gen. (kW)	Instalovaný výkon modulu (kW)	Způsob připojení
Akumulace	Nesynchronní	A2	45	45	Vnořená prostřednictvím OM
Fotovoltaická	Nesynchronní	B1	120	110	Vnořená prostřednictvím OM

Ostrovní provoz

Ostrovní provoz není povolen.

Místo a způsob připojení

Místem připojení Výrobny do sítě Provozovatele DS je stávající rozpojovací skříň SR422 č. R720073 napájená kabelovým vedením 0,4 kV z trafostanice TS 22/0,4 kV Padochovka č. 614B.

Výstavbu výše specifikovaného stávajícího vedení 0,4 kV zajistil Provozovatel DS a toto zařízení zůstává nadále v jeho majetku.

Instalaci zařízení pro dálkové přenosy signálů a dat na Dispečink VN Brno do rozvaděče AXY01 zajistí Provozovatel DS a toto zařízení zůstane nadále v jeho majetku.

Instalaci rozvaděče AXY01 (skříň, svorkovnice, napájení, temperování ad.) zajistí Žadatel a toto zařízení zůstane nadále v jeho majetku.

Všeobecné podmínky

- 1) Výrobna a způsob jejího připojení musí splňovat veškeré podmínky dané Pravidly provozování distribuční soustavy (PPDS), které jsou k dispozici na internetových stránkách Provozovatele DS.
- 2) Nově připojovaná nebo rekonstruovaná výrobní k DS a veškerá zařízení s ní související, musí splňovat všechny požadavky dle Nařízení komise (EU) 2016/631 – Kodexu sítě pro připojení výroben RfG.
- 3) Veškeré připojené elektrické zařízení musí splňovat požadavky příslušných technických norem.
- 4) Závaznou podmínkou pro instalaci, připojení a provoz Výrobny je respektování ochranných pásem stávajících zařízení distribuční soustavy Provozovatele DS podle § 46 zákona č. 458/2000 Sb.
- 5) V případě nepřímého měření zajistí náklady na své měřicí transformátory Žadatel.
- 6) Distribuční NN síť, včetně přípojek, je chráněna před úrazem elektrickým proudem dle PNE 33 0000-1, soustava TN-C. Připojená el. zařízení konečného zákazníka musí splňovat z hlediska ochrany před úrazem elektrickým proudem požadavky ČSN 33 2000-4-41.
- 7) Ochrana před nebezpečným dotykem neživých částí musí být v instalaci Výrobny řešena podle ČSN 33 2000-4-41 automatickým odpojením od zdroje.
- 8) Z hlediska ochrany před atmosférickým a provozním přepětím je distribuční síť chráněna dle ČSN 38 0810 a PNE 33 0000-8. Provozovatel DS doporučujeme použít v instalaci Žadatele vhodnou ochranu proti přepětí dle ČSN 33 2000-1 a PNE 33 0000-5.
- 9) Parametry napětí v distribuční NN síti se řídí dle ČSN EN 50160 „Charakteristiky napětí elektrické energie dodávané z veřejné distribuční sítě“.
- 10) V případě nové připojované výroby s ostrovním provozem nebo instalovaným výkonem nad 30 kW předložit Provozovateli DS ke schválení projektovou dokumentaci dle požadavků níže.
- 11) V případě, že je na OM nainstalována dobíjecí stanice s instalovaným výkonem nad 3,7 kW, musí být tato stanice schválena PDS a na základě výzvy PDS do 3 měsíců vybavena samostatným odpojovacím prvkem umožňujícím dálkové odpojení od DS (např. prostřednictvím HDO). Tento prvek musí být instalován tak, aby zůstal funkční i po silovém odpojení nabíječky od DS a umožnil automatizaci tohoto procesu. Dobíjecí stanice s výkonem nad 22kW s více dobíjecími body a místním řídicím systémem musí mít dále komunikačního rozhraní mezi místním řídicím systémem a řídicím systémem PDS pro sledování a řízení celkového odběru.
- 12) Připojení Hlavního domovního vedení k Distribuční síti a vstup (zásah) do přípojkové skříně smí provést pouze Provozovatel DS po dokončení přípravy odběrného místa ze strany Žadatele dle dokumentu „Požadavky na umístění, provedení a zapojení měřících souprav“ umístěném na webu distributora www.egd.cz. Žadatel požadující připojení nebo odpojení hlavního domovního vedení (popř. manipulaci s pojistkami a výzbrojí přípojkové skříně) je povinen tuto žádost nahlásit na bezplatné lince Nonstop lince EG.D 800 22 55 77.

Provedení měření

Měření elektrické energie bude provedeno na straně 0,4 kV. Měření bude nepřímé průběhové s dálkovým přenosem údajů - typu B, provedení odběr - dodávka podle vyhl. č. 359/2020 Sb., v platném znění. Měření bude osazeno zkušební svorkovnicí a připraveno na osazení elektroměrem, který měří průběhy. Elektroměr nesmí být pod kryty. Měřicí transformátory proudu musí být s třídou přesnosti 0,5 S (úředně ověřené) a minimálním výkonem 10 VA. Transformátory proudu musí mít typové povolení pro Českou republiku od Českého metrologického institutu.

Do proudového obvodu obchodního měření smí být zapojeny pouze přístroje určené pro obchodní měření ve vlastnictví Provozovatele DS. Vodiče od měřících transformátorů proudu ke zkušební svorkovnici a od svorkovnice k elektroměru nesmí být přerušeny. Napěťové obvody budou jistěny pojistkovým odpínačem umístěným ve skříni měření dle požadavku PDS. Skříň měření musí být vybavena zkušební svorkovnicí a musí být k montáži elektroměru připravena. Její provedení musí být v souladu s ČSN EN 61439-1 a ČSN ISO 3864 a s "Požadavky na umístění, provedení a zapojení měřících souprav u zákazníků a malých výroben s připojovaným výkonem do 250 kW připojených k elektrické síti nízkého napětí" v platném znění. Nestandardní skříň měření a nestandardní umístění skříně musí Žadatel odsouhlasit s týmem Správa měření (e-mail: sprava.mereni@egd.cz). Elektroměr dodá Provozovatel DS.

Dálkové přenosy signálů a dat pro Dispečink

- 1) Přesné požadavky na připojení, dálkové měření a ovládání výroben jsou umístěny na webových stránkách Provozovatele DS www.egd.cz.
- 2) Výrobna musí být připravena pro instalaci dálkového ovládání, tzn. instalování ovládacího obvodu komunikační cesty mezi elektroměrovým rozváděčem a novou výrobnou. Dále v elektroměrovém rozváděči musí být připraven prostor pro instalaci přijímače HDO.
- 3) Výrobna, vyjma průtočných MVE do 10 MW včetně s instalovaným výkonem od 101 kW do 250 kW včetně, musí být osazeny třemi regulačními relé umožňující dálkové omezení činného výkonu zdroje ve 3 stupních prostřednictvím povelů HDO:

Povel	Nastavení pro fotovoltaické a větrné elektrárny	Nastavení pro bioplynové a kogenerační elektrárny
P1	0 % jmenovitého výkonu	0 % jmenovitého výkonu
P2	30 % jmenovitého výkonu	50 % jmenovitého výkonu
P3	60 % jmenovitého výkonu	70 % jmenovitého výkonu
P4	100 % základní provozní stav (P1,P2,P3 neaktivní)	100 % základní provozní stav (P1,P2,P3 neaktivní)

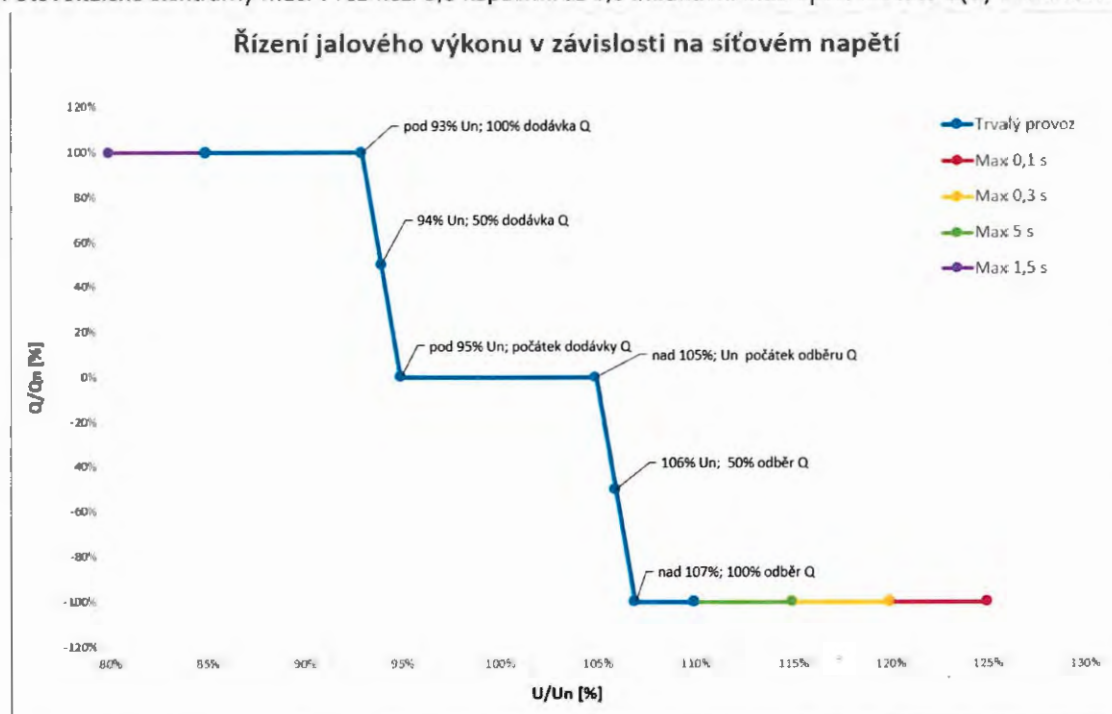
- 4) Výrobna musí do 5 s od obdržení pokynu P1 na vstupním portu (prostřednictvím HDO) omezit dodávku činného výkonu na 0 %.
- 5) Odpínací prvek umožňující dálkové odpojení musí být instalován tak, aby zůstal funkční i po silovém odpojení výroby z paralelního provozu s DS a umožnil automatizaci tohoto procesu.

Projektová dokumentace

- 1) Žadatel musí v termínu dle čl. V, odst. 1 této Smlouvy předat Provozovateli DS k odsouhlasení projektovou dokumentaci výroby elektřiny, včetně jejího připojení k distribuční soustavě.
- 2) Projektová dokumentace musí obsahovat informace dané Pravidly provozování distribuční soustavy. Především však:
 - ~ Jednopolové schéma výroby
 - ~ Rozpadové místo – spínací prvek, sloužící k připojení a odpojení Výroby od distribuční NN sítě. Tento spínací prvek musí zajistit odepnutí Výroby od sítě v případě ztráty napětí v této síti.
 - ~ Typy, parametry a navržené hodnoty nastavení elektrických ochrany výroby elektřiny souvisejících s DS
 - ~ Návrh provedení fakturačního měření a jeho umístění.
 - ~ Provedení dálkového ovládání

Řízení účinníku a jalového výkonu

- 1) Výrobní elektrárny musí mít řízení účinníku v rozsahu 0,9 kapacitní až 0,9 induktivní dle požadavku Provozovatele DS.
- 2) Fotovoltaické elektrárny musí v rozmezí 0,9 kapacitní až 0,9 induktivní musí splňovat tuto $Q(U)$ charakteristiku:



- 3) Pro ostatní výrobní elektrárny pokud Provozovatel DS nestanoví jinak, musí být při dodávce činného výkonu (výroba) dodržen účinník v intervalu 0,98 až 1 induktivní.
- 4) Při odběru činného příkonu (spotřeba) musí být účinník v intervalu $\cos \varphi = 0,95$ až 1 induktivní.

Limity zpětných vlivů Výrobní na distribuční soustavu 0,4 kV

- 1) Veškeré zařízení Žadatele připojené k distribuční soustavě musí splňovat požadavky na maximální přípustnou úroveň zpětných vlivů na elektrizační soustavu.
- 2) Limity pro úroveň zpětných vlivů způsobovaných jednou Výrobní připojenou do distribuční soustavy stanovují Pravidla provozování distribuční soustavy (PPDS) - Příloha č. 4. Věnujte pozornost především těmto vlivům:
 - **Flikr** - limit pro jednu výrobní $Plt = 0,46$ dlouhodobá míra vjemu flikru
 - **Vyšší harmonické** - přípustné emisní hodnoty jednotlivých harmonických proudů musí být dle PPDS-Příloha 4.
 - **Kolisání napětí** - změna napětí při spínání jednotlivých generátorů nebo zařízení nesmí překročit 3% U_n .
 - **Zpětné vlivy na HDO** - Výrobní nesmí způsobovat nepřipustný pokles hladiny signálu HDO a nesmí též produkovat nežádoucí rušivá napětí, viz PPDS - Příloha 4.

Ochrany

- 1) Pro zajištění oddělení Výrobní od sítě Provozovatele DS v případě poruchy, OZ atd. musí být určeno rozpadové místo a v tomto místě instalována napěťová a frekvenční ochrana nastavená dle PPDS (Příloha 4, odstavec 8 - viz dále).
- 2) Pro ochrany zdrojů s fázovými proudy provozovaných paralelně s distribuční sítí nízkého napětí, platí následující tabulka:

Parametr	Nastavení pro vypnutí	Maximální vypínací čas
Podpětí 1. stupeň	230 V - 30%	5,0 s
Podpětí 2. stupeň	230 V - 70%	0,15 s
Nadpětí 1. stupeň	230 V + 10%	5,0 s
Nadpětí 2. stupeň	230 V + 15%	0,3 s
Podfrekvence 1. stupeň	48,0 Hz	10,0 s
Podfrekvence 2. stupeň	47,5 Hz	0,3 s
Nadfrekvence 1. stupeň	51,5 Hz	1,0 s
Nadfrekvence 2. stupeň	52,0 Hz	0,1 s

- 3) Podpěťová a přepěťová ochrana musí být třífázová, podfrekvenční a nadfrekvenční ochrana může být jednofázová. Ochranné funkce mohou být integrovány v automatické střídače. K vlastnímu spojení s distribuční sítí musí být použit výkonový spínací prvek, kterému bude předřazena zkratová ochrana.

Provozní frekvenční rozsah

Výrobní se nesmí odpojit v případě časové změny frekvence sítě (RoCoF) do hodnoty ± 2 Hz/s, přičemž RoCoF je měřena jako střední hodnota derivace frekvence v časovém intervalu 500 ms. Možná doba trvání provozu pro jednotlivá frekvenční pásma je uvedena v grafu „Snížení činného výkonu v závislosti na síťové frekvenci“ níže.

Automatické opětovné připojení k DS

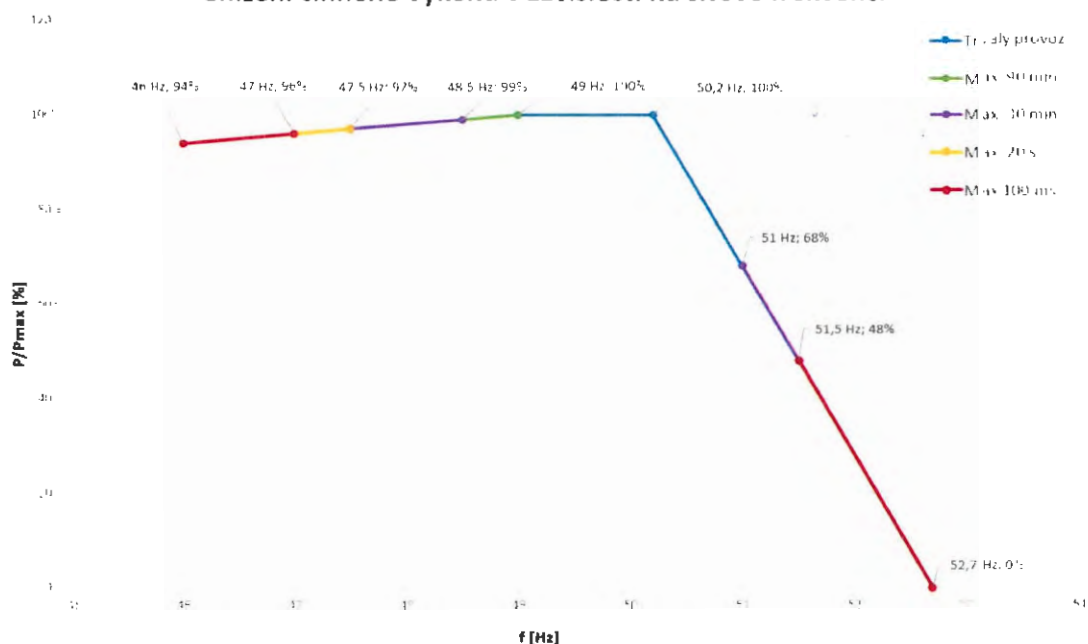
- 1) Automatické připojení je povoleno, pokud PDS v koordinaci s příslušným provozovatelem přenosové soustavy nestanoví jinak a PDS nezakázal opětovné připojení z důvodu řízení činného výkonu v závislosti na provozních podmínkách (např. vysláním omezovacího signálu 0%).
- 2) Výrobní moduly odpojené od sítě z důvodu odchylky napětí či frekvence mohou být opětovně automaticky připojeny k DS dle kritérií daných článkem 13.7 Nařízení komise (EU) 2016/631 – Kodexu sítě pro připojení výroben RfG:
 - a) Napětí a frekvence jsou po dobu 300 s (5 min) v mezích:
 - Napětí: 80-110 % jmenovité hodnoty
 - Frekvence: 47,7 – 50,05 Hz
 - b) Postupné najetí na výkon od nuly s gradientem maximálně 10 % P_n za minutu. Není-li výrobní elektrárna schopna postupného najetí na výkon, připojí se výrobní elektrárna zpět k DS po době, kterou stanoví PDS v intervalu 0-20 min; při probíhající kontrole mezi napětím a frekvencí dle bodu 1). Synchronizace výroby se sítí musí být plně automatizovaná.

Přizpůsobení činného výkonu

1) Funkce P(f)

Všechny výrobní připojené do DS musí být schopné snižovat činný výkon automaticky, v závislosti na kmitočtu v síti a podle poměrů v síti i podle povelů z řídicího dispečinku PDS, nebo se automaticky odpojit od DS. Mezní hodnoty frekvencí a z nich vyplývající nutnost regulace činného výkonu výroben v závislosti na síťové frekvenci, jsou uvedeny v PPDS (Příloha 4, kapitola 9.3.) a dále také v následujícím grafu:

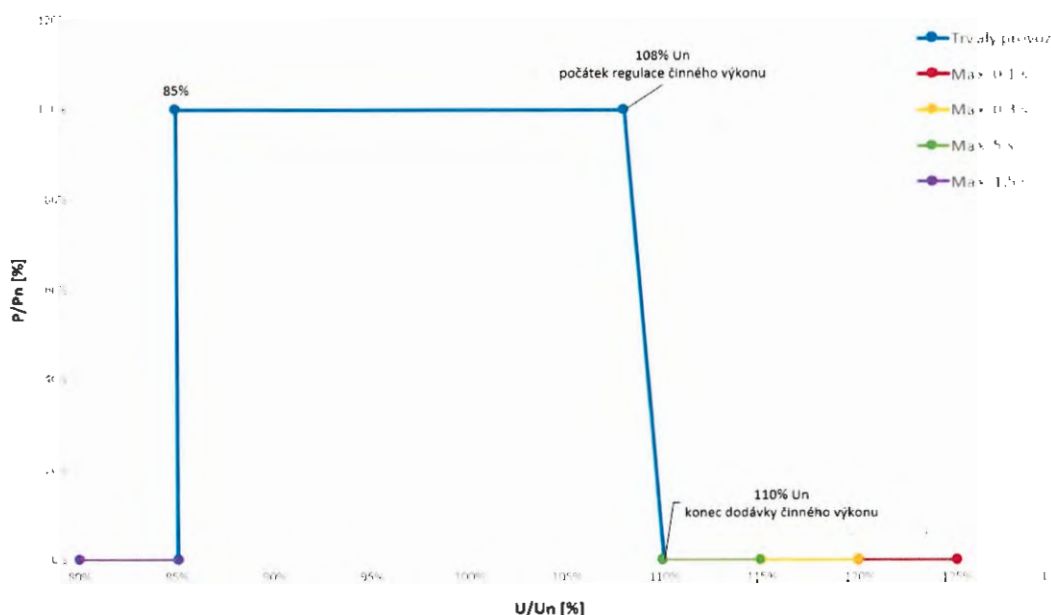
Snížení činného výkonu v závislosti na síťové frekvenci



2) Funkce P(U)

Dle PPDS (Příloha 4, kapitola 9.3) musí být všechny výroby připojené pomocí střídače s výkonem do 16A na fázi včetně a dále všechny výroby s výkonem nad 16A na fázi připojené do DS na hladině NN, vybaveny generátory s funkcí pro řízení napětí činným výkonem. Konkrétní hodnoty funkce P(U) stanovuje PDS a jsou znázorněny v následujícím grafu:

Snížení činného výkonu v závislosti na síťovém napětí



První paralelní připojení Výroby k distribuční soustavě

- 1) První paralelní připojení výroby k síti je možné provést pouze na základě souhlasu provozovatele DS.
- 2) Provozovatel výroby musí podat Žádost o první paralelní připojení výroby k distribuční soustavě PDS. Žádost je zasílána v originále na adresu: EG.D, a.s., Lidická 36, 602 00 Brno.
Záležitosti ohledně prvního paralelního připojení lze dohodnout na: email: vyroby@egd.cz, tel. 545 143 564
- 3) Současně s žádostí o první paralelní připojení musí provozovatel výroby dále doložit:
 - a) Výchozí revizní zprávu na elektrickou instalaci týkající se výroby.
 - b) Protokol o nastavení parametrů ochrany střídačů výroby/ochran v předávacím místě.
 - c) Potvrzení odborné firmy realizující výstavbu výroby, že vlastní výroba elektřiny je provedena v souladu s podmínkami stanovenými uzavřenou smlouvou o připojení podle předpisů, norem a zásad PPDS
 - d) Dokument výrobního modulu, kterým se prokazuje soulad s podmínkami uvedenými v Nařízení komise (EU) 2016/631 – Kodexu sítě pro připojení výroben RfG, jedním z následujících způsobů:
 - i. Provedených zkoušek VM dle dokumentu Metodika ověřování souladu s požadavky RfG pro výrobní moduly.
 - ii. Příloženého certifikátu VM získaného výrobcem VM (jsou uznávány pouze certifikáty v českém nebo slovenském jazyce nebo opatřené překladem a současně s nimi musí být doložen i doklad o akreditaci certifikátora, že certifikátor může certifikáty vydávat).
 - iii. Výjimkou Energetického regulačního úřadu.

Veškeré informace jsou dostupné na webových stránkách Provozovatele DS www.egd.cz.
- 4) Pro výroby elektřiny s instalovaným výkonem 30kW a výše jsou dále požadovány místní provozní předpisy, pro výroby do 30 kW pouze, jsou-li vyžadovány ve smlouvě o připojení.
- 5) Pro výroby elektřiny s instalovaným výkonem 30kW a výše je dále požadována odsouhlasená projektová dokumentace Provozovatelem DS - projektová dokumentace aktualizovaná podle skutečného stavu provedení Výroby, v jednom vyhotovení předána na techniku připojení uvedeného ve Smlouvě o připojení, v rozsahu podle části 4.5 přílohy č. 4 PPDS.
- 6) Na základě žádosti včetně předložených podkladů a po prověření jejich úplnosti, provede PDS ve lhůtě do 30 kalendářních dnů ode dne, kdy mu byla úplná žádost doručena a výrobce splnil podmínky sjednané ve smlouvě o připojení nebo ve smlouvě o uzavření budoucí smlouvy o připojení, za nezbytné součinnosti výrobce elektřiny, popř. jeho zástupce první paralelní připojení výroby elektřiny k síti.