

Zadávací dokumentace veřejné zakázky

„Výdejní systém pro rozvoz stravy“

Zadávací dokumentace obsahuje:

- Podmínky zadávacího řízení Svazek č. 1
- Formulář nabídky Svazek č. 2
- Obchodní podmínky Svazek č. 3
- Technická specifikace předmětu plnění zakázky Svazek č. 4
- Dílčí specifikace zařízení a ceny Svazek č. 5
- Grafické podklady pro technickou část nabídky (tahač; místo průjezdu A1 – B) Svazek č. 6
- Dodatečné informace k zadávacím podmínkám (v případě že budou vydány)

Obsah zadávací dokumentace (zadávací podmínky) tvoří souhrn údajů a dokumentů nezbytných pro zpracování nabídky.

Oznámení o zahájení zadávacího řízení bylo zveřejněno ve Věstníku veřejných zakázek pod evidenčním číslem zakázky: Z2024-030789.

Celá Zadávací dokumentace předmětné veřejné zakázky je zveřejněna a dostupná v elektronické podobě na této adrese:

- Profil zadavatele: https://zakazky.krajbezkorupce.cz/profile_display_110.html

Zadávací dokumentace je vypracována jako podklad pro zpracování a podání nabídek do otevřeného řízení dle § 56 zákona č. 134/2016 Sb., o zadávání veřejných zakázek, ve znění pozdějších předpisů (dále jen „ZZVZ“), k nadlimitní veřejné zakázce na dodávky, a spolu se všemi svými částmi představuje soubor dokumentů, údajů, požadavků a technických podmínek zadavatele vymezujících, zejména předmět veřejné zakázky a požadavky na prokázání splnění kvalifikace účastníků.

Práva, povinnosti či podmínky v této zadávací dokumentaci neuvedené se řídí ZZVZ.

Podáním nabídky do tohoto zadávacího řízení přijímá a akceptuje účastník plně a bez výhrad zadávací podmínky, včetně případných dodatečných informací k zadávacím podmínkám. Zadavatel předpokládá, že účastník před podáním nabídky pečlivě prostuduje všechny pokyny, specifikace a termíny obsažené v zadávacích podmínkách a bude se jimi řídit. Pokud účastník neposkytne včas všechny požadované informace a dokumenty nebo pokud jeho nabídka nebude v každém ohledu odpovídat zadávacím podmínkám, může tato skutečnost mít za důsledek vyloučení účastníka zadávacího řízení.

Zadavatel nemůže vzít v úvahu žádnou výhradu účastníka k zadávacím podmínkám obsaženou v jeho nabídce. Jakákoliv výhrada bude znamenat vyloučení účastníka zadávacího řízení.

V souladu s ustanovením § 37 zákona, stanovil zadavatel podmínky účasti v předmětném zadávacím řízení, které jsou uvedeny v jednotlivých svazcích zadávací dokumentace. Tyto podmínky vymezují charakteristiky a požadavky dodavatele předmětné zakázky (podmínky kvalifikace), obchodní podmínky a technické parametry a požadavky na požadované služby, které jsou předmětem veřejné zakázky.

Ve Vyškově, dne

.....
Ing. Jaromír Herzán
vedoucí obchodního oddělení
Nemocnice Vyškov, p. o.

PODMÍNKY ZADÁVACÍHO ŘÍZENÍ

veřejné zakázky na poskytnutí dodávek zadávané formou otevřeného řízení, dle zákona č. 134/2016 Sb., o zadávání veřejných zakázek, ve znění pozdějších předpisů (dále jen „zákon“ nebo „ZZVZ“)

Název veřejné zakázky:

Výdejní systém pro rozvoz stravy

I. Údaje o zahájení zadávacího řízení

Název veřejné zakázky: Výdejní systém pro rozvoz stravy (dále také zakázka).
Druh veřejné zakázky: dodávky Nadlimitní veřejná zakázka.
Forma zadávacího řízení: Otevřené řízení

Zadávací řízení bylo zahájeno odesláním oznámení o zahájení zadávacího řízení k uveřejnění v informačním systému – Věstníku veřejných zakázek podle § 56 zákona č. 134/2016 Sb., o zadávání veřejných zakázek, ve znění pozdějších předpisů (dále jen „ZZVZ“).

II. Údaje o zadavateli

Název zadavatele: Nemocnice Vyškov, příspěvková organizace
IČ a DIČ: 00839205, není plátce DPH
Sídlo zadavatele: Nosálovice, 682 01 Vyškov, Purkyňova 235/36 CZ
Statutární zástupce: JUDr. Zdeněk Horák, MBA, ředitel nemocnice
Zastoupený: Ing. Jaromírem Herzánem, vedoucím obchodního oddělení
Tel: +420 517 315 149 Fax: +420 517 315 118
e-mail: herzan@nemvy.cz

Kód NUTS: CZ 064

Kód obce zadavatele (ZÚJ): 592889

Kontaktní osoba: Milan Pavlun

Tel: 603 251 031

e-mail: pavlunmilan@centrum.cz

Identifikační údaje osoby podílející se na vypracování všech částí zadávací dokumentace

PAVLUN s.r.o. zastoupená Milanem Pavlunem

Tel: 603 251 031

e-mail: pavlunmilan@centrum.cz

Sídlo: Pivovarská 513/5c, 682 01 Vyškov CZ

Komunikace mezi zadavatelem a dodavatelem se řídí příslušnými ustanoveními § 211 zákona. Zadavatel upozorňuje, že je vázán § 211 odst. 5 zákona stanovujícím povinnost písemné elektronické komunikace mezi zadavatelem a dodavatelem, která se vztahuje na veškeré předkládané doklady, včetně dokladů předkládaných vybraným dodavatelem na základě výzvy dle § 122 odst. 3;4 a 6 zákona. Po podání nabídek do předmětného zadávacího řízení bude veškerá komunikace zadavatele s dodavatelem probíhat prostřednictvím elektronického nástroje E-ZAK (dále jen „E-ZAK“) dostupného na URL adrese:

https://zakazky.krajbezkorupce.cz/profile_display_110.html. V zadávací dokumentaci je uvedena výjimka z tohoto ustanovení, a to pro předložení vzorků k prokázání technických kvalifikačních předpokladů dodavatele dle ust. § 79 odst. 2 písm. k) zákona.

V zadávací dokumentaci jsou uvedeny zadávací podmínky dle ust. § 36 zákona, kterým vymezuje předmět veřejné zakázky v podrobnostech nezbytných pro zpracování nabídky. Zadávací dokumentace obsahuje doplňující informace a zadávací podmínky, které budou zadavatelem posuzovány, a jejich nesplnění vede k vyřazení nabídek ze zadávacího řízení. Zadávací dokumentace je pro účastníka o veřejnou zakázku závazná.

Obsah zadávací dokumentace

1. Předmět veřejné zakázky	3
1.1. Popis předmětu zakázky	3
2. Předpokládaná hodnota veřejné zakázky	3
3. Jistota.....	3
4. Vyhrazená změna závazku.....	3
5. Požadavky na varianty nabídky	4
6. Části veřejné zakázky	4
7. Požadavky na jednotný způsob zpracování nabídkové ceny	4
8. Technické podmínky	4
9. Obchodní podmínky, včetně platebních podmínek	5
10. Předpokládaná doba plnění veřejné zakázky.....	5
11. Místo plnění veřejné zakázky	5
12. Komunikace mezi zadavatelem a dodavatelem	5
13. Kvalifikace dodavatelů	5
14. Podmínky pro využití poddodavatelů	8
15. Způsob hodnocení nabídek	8
16. Další požadavky na zpracování nabídky	9
17. Podmínka uzavření smlouvy.....	10
18. Přístup k zadávací dokumentaci, vysvětlení zadávací dokumentace	10
19. Prohlídka místa plnění	10
20. Lhůta a forma podání nabídky – Způsob podání vzorků.....	10
21. Otevírání nabídek v elektronické podobě.....	11
22. Zadávací lhůta	11
23. Podmínky a požadavky pro plnění veřejné zakázky	11
24. Ostatní ujednání.....	11
25. Ochrana osobních údajů.....	12

ZADÁVACÍ PODMÍNKY

1. Předmět veřejné zakázky

1.1 Popis předmětu plnění

Předmětem veřejné zakázky je dodávka tabletového systému včetně úložných, výdejních a transportních aparátů. Jedná se o dodávku nového, nepoužitého, nerepasovaného, plně funkčního a kompletního zboží. Plnění předmětu veřejné zakázky zahrnuje:

- zajištění dopravy všech položek dodávky do místa plnění,
- dodání návodu k obsluze v ČJ,
- provedení zaškolení obsluhy včetně vyhotovení zápisu,
- dodání záruční a servisní dokumentace,
- likvidaci obalů a odpadu souvisejícího s dodávkou a instalací předmětu plnění,

Podrobné požadavky zadavatele na dodávku a další podmínky jsou uvedeny v Obchodních podmínkách (viz Svazek č. 3) a Technické specifikaci předmětu plnění zakázky (viz Svazek č.4), které jsou součástí zadávacích podmínek předmětné zakázky.

Odpovědné zadávání

Zadavatel má zájem zadat veřejnou zakázku v souladu se zásadami sociálně odpovědného veřejného zadávání. Sociálně odpovědné veřejné zadávání kromě důrazu na čistě ekonomické parametry zohledňuje také související dopady zakázky zejména v oblasti zaměstnanosti, sociálních a pracovních práv a životního prostředí. Zadavatel od dodavatele vyžaduje, aby při plnění předmětu veřejné zakázky zajistil legální zaměstnávání, férové a důstojné pracovní podmínky a odpovídající úroveň bezpečnosti práce pro všechny osoby, které se budou na plnění předmětu veřejné zakázky podílet. Vybraný dodavatel je povinen zajistit splnění tohoto požadavku zadavatele i u svých poddodavatelů. Aspekty společensky odpovědného zadávání veřejných zakázek jsou zohledněny v textu obchodních podmínek.

2. Předpokládaná hodnota veřejné zakázky

Předpokládaná hodnota veřejné zakázky je stanovena na základě údajů a informací o zakázkách stejného či podobného předmětu plnění a na základě provedeného průzkumu trhu.

Předpokládaná hodnota veřejné zakázky celkem je

8 142 214,- Kč bez DPH.

Členění předpokládané hodnoty veřejné zakázky dle CPV

Položka č.	Předmět plnění	CPV	Předpokládaná hodnota dle CPV v Kč bez DPH
1	Kompletní tabletový systém; Převážné vozíky pro tabletový systém; Ostatní vybavení pro výdej a přepravu pokrmů. Záruční doba činí 60 měsíců Záruční servis pro záruku za jakost obsahuje po dobu záruční lhůty pravidelný servis veškerého dodaného zboží dle podmínek výrobce min. však 1x ročně. Zadavatel požaduje zvýšenou frekvenci kontroly dodaného zboží po dobu prvních 6 měsíců po dodání, a to 1x za 2 měsíce.	39221110-1 – Nádobí; 39221160-6- Podnosy; 39314 – Průmyslové kuchyňské zařízení	8 142 214,00
Předpokládaná hodnota veřejné zakázky za předmět plnění uvedený pod položkou č. 1 celkem.			8 142 214,00

3. Jistota

Zadavatel nepožaduje.

4. Vyhrazená změna závazku

Zadavatel si v souladu s ustanovením § 100 odst. 1 ZZVZ vyhrazuje prodloužit termín plnění veřejné zakázky v případě vlastního omezení provozu, zejména z důvodů případných protiepidemických opatření.

5. Požadavky na varianty nabídky

Zadavatel nepřipouští varianty nabídky podle § 102 odst. 1 zákona.

6. Části veřejné zakázky

Zadavatel nepřipouští podání nabídky pouze na část veřejné zakázky. Zakázka není dělena na části.

7. Požadavky na jednotný způsob zpracování nabídkové ceny

- 7.1. Nabídkovou cenou se pro účely zadávacího řízení rozumí celková nabídková cena za dodávku Zařízení (dle technické specifikace svazek č. 4).
- 7.2. Celková nabídková cena musí zahrnovat veškeré náklady dodavatele nezbytné pro řádné a včasné splnění celého předmětu plnění uvedené v návrhu kupní smlouvy včetně všech nákladů souvisejících tj. zejména nákladů na dopravu na místo určení, instalaci, montáž a uvedení předmětu plnění do plného provozu včetně případných nákladů na manipulační mechanismy, náklady na pojištění zařízení, ostrahu zařízení do jeho předání a převzetí, daně a poplatky spojené s dodávkou zařízení, náklady na průvodní dokumentaci uvedení do provozu, likvidace odpadu a obalů a instruktáže příslušných zaměstnanců, tj. techniků zadavatele a obsluhujícího personálu, potřebné doklady k zařízení, vstupní validace, kalibrace, ověření, záručního servisu dle podmínek uvedených v návrhu kupní smlouvy.
- 7.3. Nabídková cena celkem a dílčí nabídkové ceny za dodávku Zařízení bude uvedena v nabídce dodavatele ve formuláři nabídky.
- 7.4. Dílčí ceny za dodávku Zařízení budou uvedeny v nabídce dodavatele – podrobně rozepsané v příloze č. 1 návrhu kupní smlouvy (Svazek č. 5 – Dílčí specifikace zařízení a ceny).
- 7.5. Nabídková cena i dílčí ceny budou uvedeny v české měně v požadovaném členění. Pro hodnocení nabídek v kritériu hodnocení Celková nabídková cena je pro zadavatele rozhodující cena uvedená účastníkem ve formuláři nabídky (svazek č. 2 – Formulář nabídky) Celková nabídková cena v Kč bez DPH.

8. Technické podmínky

8.1. Podrobnosti technických podmínek

Zadavatelem stanovené minimální technické parametry na dodávku zařízení jsou uvedeny v technické specifikaci, která je nedílnou součástí zadávacích podmínek předmětné zakázky (viz Svazek č. 4 – Technická specifikace předmětu plnění zakázky).

8.2. Technická část nabídky

Účastník zadávacího řízení je povinen prokázat v nabídce splnění či případné překročení požadovaných technických parametrů, a to předložením technické části nabídky. Základní požadavky na dodávané zařízení, které musí všichni účastníci zadávacího řízení ve svých nabídkách respektovat, jsou vymezeny technickou specifikací (viz Svazek č. 4 – Technická specifikace předmětu plnění zakázky). Zařízení nabízené dodavatelem musí vymezené parametry splňovat nebo může vykazovat parametry lepší. Technická část nabídky musí obsahovat:

- 8.2.1. Vyplněný a podepsaný Svazek č.4 ZD Technická specifikace předmětu plnění zakázky.
- 8.2.2. Popis - technické nebo katalogové listy nabízeného zařízení včetně typového označení a označení výrobce ke každé samostatné položce nabídky (položky uvedené ve Svazek č. 5 – Dílčí specifikace zařízení a ceny); z předložených dokladů musí být zřejmé, že nabízené zařízení včetně všech jednotlivých položek nabídky, splňuje minimální technické parametry stanovené zadavatelem ve Svazku č.4 Technická specifikace předmětu plnění zakázky.
- 8.2.3. Prohlášení o schopnosti průjezdu soupravy kritickým místem rozvozové trasy označeným A1 - B. Jedná se o prokázání schopnosti průjezdu soupravy – Stávající tahač + 4ks nabízených Transportních vozíků na 20 Ks tabletů.
- 8.2.4. Doklad o oprávnění k provádění servisu – není-li výrobcem účastník ZŘ dodá souhlas či pověření výrobce k provádění servisu, údržby kontrol nabízeného zboží (nabízeného v ČR)

ke každé samostatné položce nabídky (položky uvedené ve Svazek č. 5 – Dílčí specifikace zařízení a ceny).

8.3. Doklady nebo technické dokumenty požadované v této zadávací dokumentaci

Pokud zadávací dokumentace (technická specifikace) obsahuje odkazy na normy nebo technické dokumenty, umožňuje zadavatel v souladu s § 90 odst. 3 zákona u každého takového odkazu možnost nabídnout rovnocenné řešení.

Pokud je v textu zadávacích podmínek předmětné zakázky uveden určitý konkrétní typ výrobku nebo značky pro bližší určení vlastností výrobku, nejsou nikterak omezena práva dodavatelů, kteří nabídnou obdobná technická řešení jiných výrobků se srovnatelnými parametry.

9. Obchodní podmínky, včetně platebních podmínek

9.1 Obchodní podmínky

Zadavatel jako součást zadávací dokumentace předkládá v samostatném svazku zadávací dokumentace:

- Obchodní podmínky formou závazného návrhu kupní smlouvy.

10. Předpokládaná doba plnění veřejné zakázky

Předpokládané zahájení plnění veřejné zakázky: 10.2024

Předpokládané ukončení plnění veřejné zakázky: 12.2024

11. Místo plnění veřejné zakázky

Místem plnění je Nemocnice Vyškov, adresa odběrného místa: Purkyňova 235/36, Nosálovice, 682 01 Vyškov.

12. Komunikace mezi zadavatelem a dodavatelem

V souladu s § 211 zákona bude probíhat písemná komunikace mezi zadavatelem a dodavatelem elektronicky.

13. Kvalifikace dodavatelů

Předpokladem pro posouzení nabídky účastníka zadávacího řízení a výběr dodavatele je splnění stanovených podmínek pro účast, tedy i požadavků na kvalifikaci. Splněním kvalifikace se rozumí:

- prokázání základní způsobilosti** dle ustanovení § 74 zákona (viz odst. 13.1.),
- prokázání profesní způsobilosti** dle ustanovení § 77 zákona (viz odst. 13.2.),
- prokázání technické kvalifikace** dle ustanovení § 79 odst. 2 zákona (viz odst. 13.3.).

13.1 Základní způsobilost

Základní způsobilost splní účastník zadávacího řízení:

- který nebyl v zemi svého sídla v posledních 5 letech před zahájením zadávacího řízení pravomocně odsouzen pro trestný čin uvedený v příloze č. 3 k zákonu nebo obdobný trestný čin podle právního řádu země sídla dodavatele; k zahlazeným odsouzením se nepřihlíží; jde-li o právnickou osobu, musí tento předpoklad splňovat jak tato právnická osoba, tak zároveň každý člen statutárního orgánu. Je-li členem statutárního orgánu dodavatele právnická osoba, musí výše uvedené podmínky splňovat jak tato právnická osoba, tak každý člen statutárního orgánu této právnické osoby a také osoba zastupující tuto právnickou osobu v statutárním orgánu dodavatele.

Podává-li nabídku či žádost o účast pobočka závodu zahraniční právnické osoby, musí výše uvedené podmínky splňovat tato právnická osoba a vedoucí pobočky závodu, Podává-li nabídku či žádost o účast pobočka závodu české právnické osoby, musí výše uvedené

podmínky splňovat vedle výše uvedených osob rovněž vedoucí pobočky;

- b) který nemá v České republice nebo v zemi svého sídla v evidenci daní zachycen splatný daňový nedoplatek,
- c) který nemá v České republice nebo v zemi svého sídla splatný nedoplatek na pojistném nebo na penále na veřejné zdravotní pojištění,
- d) který nemá v České republice nebo v zemi svého sídla splatný nedoplatek na pojistném nebo na penále na sociální zabezpečení a příspěvku na státní politiku zaměstnanosti,
- e) který není v likvidaci, nebylo proti němu vydáno rozhodnutí o úpadku, nebyla vůči němu nařízena nucená správa podle jiného právního předpisu nebo v obdobné situaci podle právního řádu země sídla dodavatele.

Prokázání splnění základní způsobilosti

Dodavatel prokazuje splnění podmínek základní způsobilosti ve vztahu k České republice předložením prostých kopií:

- a) příslušných výpisů z evidence Rejstříku trestů fyzických a právnických osob ve vztahu k § 74 odst. 1 písm. a) zákona,
- b) potvrzení příslušného finančního úřadu ve vztahu k § 74 odst. 1 písm. b) zákona,
- c) písemného čestného prohlášení ve vztahu ke spotřební dani ve vztahu k § 74 odst. 1 písm. b) zákona,
- d) písemného čestného prohlášení ve vztahu k § 74 odst. 1 písm. c) zákona,
- e) potvrzení příslušné okresní správy sociálního zabezpečení ve vztahu k § 74 odst. 1 písm. d) zákona,
- f) výpisu z obchodního rejstříku, nebo předložením písemného čestného prohlášení v případě, že není v obchodním rejstříku zapsán, ve vztahu k § 74 odst. 1 písm. e) zákona.

Splnění základní způsobilosti může dodavatel nahradit v souladu s § 86 odst. 2) zákona, předložením dokladů čestným prohlášením.

13.2 Profesionální způsobilost

Splnění profesionální způsobilosti prokáže dodavatel, **který podává nabídku** předložením prosté kopie:

- a) dle ust. § 77 odst. (1) zákona ve vztahu k České republice předložením výpisu z obchodního rejstříku, nebo jiné obdobné evidence, pokud jiný právní předpis zápis do takové evidence vyžaduje.

13.3 Technická kvalifikace

Splnění technické kvalifikace dle ust. § 79 odst. 2 písm. b) zákona prokáže dodavatel předložením seznamu obsahujícího minimálně 1 významnou dodávku poskytnutou za poslední 3 roky před zahájením zadávacího řízení na obdobné plnění, které je předmětem této zakázky, a to formou dodavatelem vyplněného seznamu – tabulky, uvedené ve formuláři nabídky – svazek č. 2 této zadávací dokumentace.

nebo

Dodavatel ve své nabídce předloží prosté kopie smluv s objednateli a prosté kopie dokladů o uskutečnění plnění dodavatele za poslední 3 roky před zahájením tohoto zadávacího řízení.

Zadavatel v souladu s ustanovením § 73 odstavec (6) písmeno b) Zákona stanovuje minimální úroveň pro splnění tohoto kritéria technické kvalifikace vzhledem ke složitosti a rozsahu předmětu této veřejné zakázky takto:

minimální úroveň pro splnění tohoto kritéria technické kvalifikace:

- Minimální úroveň pro splnění tohoto kritéria technické kvalifikace je stanovena na dodávky:

- Dodávka tabletového systému pro výdej stravy pro lůžkové zdravotnické zařízení nebo zařízení sociální péče o minimálním množství kompletních tabletů 300 ks za poslední 3 roky před zahájením tohoto zadávacího řízení, přičemž součástí dodávky byla i instalace a zprovoznění.
- Dodávka transportních vozů pro transport tabletového systému pro výdej stravy o minimálním množství 2 Ks vozů za poslední 3 roky před zahájením tohoto zadávacího řízení, přičemž objem jednoho vozu činil minimálně 20 Ks tabletů pro výdej stravy.

K prokázání splnění tohoto kritéria technické kvalifikace může dodavatel v souladu s ustanovením § 79 odstavec (4) Zákona použít dodávky služby, které poskytl:

- společně s jinými dodavateli, a to v rozsahu v jakém se na plnění zakázky podílel, nebo
- jako poddodavatel, a to v rozsahu, v jakém se na plnění dodávky služby podílel.

V souladu s ustanovením § 79 odstavec (3) Zákona se doba stanovená zadavatelem považuje za splněnou, pokud byla dodávka uvedená v příslušném seznamu v průběhu této doby dokončena; to neplatí u zakázek pravidelné povahy, u nichž se pro účely prokázání technické kvalifikace považuje za rozhodný rozsah zakázky realizovaný v průběhu doby stanovené výše.

Splnění technické kvalifikace dle ust. § 79 odst. 2 písm. k) zákona prokáže dodavatel předložením vzorků výrobků určených k dodání obsahujícího minimálně 1 nabízený vzorek a čestným prohlášením uvedeným ve formuláři nabídky – svazek č. 2 této zadávací dokumentace.

Splnění technické kvalifikace dle ust. § 79 odst. 2 písm. k) zákona prokáže dodavatel předložením vzorku výrobku určených k dodání. Vzorkem se rozumí:

1 Ks kompletní tablet nabízený dodavatelem v nabídce, který se skládá z 10 kusů, a to konkrétně:

- Spodní díl tabletu
- Horní díl tabletu
- Talíř na hlavní jídlo
- Víčko na talíř s hlavním jídlem
- Miska na polévku
- Víčko na polévkovou misku
- Miska na salát
- Víčko na salátovou misku
- Miska na přílohy
- Držák patientských karet

Zadavatel provede níže uvedené posouzení vzorku:

- Zda je tablet stohovatelný.
- Zda se tablet vejde do tunelu myčky tunelu šířka 570 mm a výška 465 mm.
- Zda je tablet kompaktní se stávajícím tabletovacím pásem
- Zda tablet obsahuje místo pro uložení svačiny.
- Zda tablet obsahuje držák karet pro vložení karty s označením diety.
- Zda poklop dosedá na hranu talíře.
- Zda víčko na polévku zajišťuje těsnost a při manipulaci nedochází k rozlití polévky.
- Zda tablet těsní při plném obsazení
- Zda je tablet hladký bez perforace nebo jiného gravírování
- Zda je tablet kompatibilní se současnými nerezovými miskami na polévku, stejně jako dvouplášťovými plastovými miskami, které jsou umístěny ve spodním, víkem nezakrytým, díle tabletu.
- Zda je tablet kompatibilní s nabízeným nádobím.
- Zda má tablet požadovanou hmotnost.
- Zda má tablet Všechny povrchy a okrajové spoje tabletu musí být vhodné do myčky nádobí.
- Zda výška tabletu v uzavřeném stavu odpovídá požadavkům zadavatele.
- Zda nabízené nádobí odpovídá požadavkům zadavatele.
- Zda objem nabízeného nádobí odpovídá požadavkům zadavatele.

13.4 Prokázání kvalifikace v případě podání společné nabídky

Má-li být předmět veřejné zakázky plněn několika dodavateli společně a za tímto účelem podávají či hodlají podat společnou nabídku, je dle § 82 zákona každý z dodavatelů povinen prokázat splnění základní způsobilosti podle § 74 zákona a profesní způsobilosti podle § 77 odst. 1 (výpis z obchodního rejstříku) zákona samostatně a v plném rozsahu.

13.5 Zvláštní způsoby prokázání kvalifikace

Použití výpisu ze seznamu kvalifikovaných dodavatelů

Předloží-li dodavatel zadavateli výpis ze seznamu kvalifikovaných dodavatelů ve lhůtě pro prokázání splnění kvalifikace, nahrazuje tento výpis prokázání splnění základní způsobilosti podle § 74 zákona a profesní způsobilosti podle § 77 zákona v tom rozsahu, v jakém doklady prokazující splnění profesní způsobilosti pokrývají požadavky veřejného zadavatele na prokázání splnění profesní způsobilosti pro plnění veřejné zakázky.

Výpis ze seznamu kvalifikovaných dodavatelů nesmí být k poslednímu dni, ke kterému má být prokázáno splnění kvalifikace, starší než 3 měsíce.

Prokazování kvalifikace certifikátem

Předloží-li dodavatel veřejnému zadavateli platný certifikát vydaný v rámci systému certifikovaných dodavatelů, který obsahuje náležitosti stanovené v § 239 zákona, nahrazuje tento certifikát v rozsahu v něm uvedených údajů prokázání splnění kvalifikace dodavatelem. Dodavatel je kvalifikovaný v rozsahu uvedeném na certifikátu.

Doklady o kvalifikaci - systém e-Certis § 86 odst. 1 zákona

Za účelem prokázání kvalifikace zadavatel přednostně vyžaduje doklady evidované v systému, který identifikuje doklady k prokázání splnění kvalifikace (systém e-Certis).

Prokazování kvalifikace jednotným evropským osvědčením pro veřejné zakázky

Kvalifikaci může účastník zadávacího řízení prokázat v souladu s § 87 zákona Jednotným evropským osvědčením pro veřejné zakázky.

13.6 Pravost a stáří dokladů a změny v kvalifikaci dodavatele

Stáří dokladů k prokázání splnění kvalifikace

Doklady prokazující základní způsobilost podle § 74 musí prokazovat splnění požadovaného kritéria způsobilosti nejpozději v době 3 měsíců přede dnem zahájení zadávacího řízení.

Změny v kvalifikaci

Dojde-li po předložení dokladů, nebo prohlášení o kvalifikaci v průběhu zadávacího řízení k takové změně v kvalifikaci účastníka zadávacího řízení, která by jinak znamenala nesplnění kvalifikace, je účastník zadávacího řízení povinen nejpozději do 5 pracovních dnů tuto skutečnost zadavateli písemně oznámit a nejpozději do 10 pracovních dnů od oznámení této změny zadavateli předložit nové doklady nebo prohlášení ke kvalifikaci. Zadavatel může vyloučit účastníka zadávacího řízení, pokud prokáže, že účastník zadávacího řízení nesplnil povinnost podle tohoto odstavce.

14. Podmínky pro využití poddodavatelů

14.1. Vybraný dodavatel je povinen ve smyslu § 105 odst. 4 zákona předložit zadavateli identifikační údaje poddodavatelů výše uvedených dodávek a služeb, a to nejpozději do 10 pracovních dnů od doručení oznámení o výběru dodavatele, pokud jsou mu známi. Poddodavatelé, kteří nebyli identifikováni podle věty první a kteří by se měli následně zapojit do plnění veřejné zakázky, musí být identifikováni před zahájením plnění veřejné zakázky poddodavatelem.

14.2. V případě, že dodavatel bude používat na některou činnost předmětu zakázky

poddodavatele, musí tento poddodavatel splňovat podmínky stanovené touto zadávací dokumentací minimálně v rozsahu na činnosti, které bude v rámci předmětné zakázky provádět.

15. Způsob hodnocení nabídek

15.1. Pravidla pro hodnocení nabídek

Pravidla pro hodnocení nabídek zahrnují:

- a) kritéria hodnocení,
- b) metodu vyhodnocení nabídek v jednotlivých kritériích,
- c) váhu nebo jiný matematický vztah mezi kritérii.

15.2. Kritéria hodnocení

Ekonomická výhodnost nabídky bude posuzována a hodnocena podle hodnotícího kritéria:
Nejnižší nabídková cena v Kč bez DPH

15.3. Vymezení kritéria „Nejnižší nabídková cena v Kč bez DPH“

V rámci hodnotícího kritéria „Nejnižší nabídková cena v Kč bez DPH uvedená ve Formuláři nabídky“ bude hodnocena a posuzována nejnižší celková nabídková cena za dodávku Zařízení. Celková nabídková cena musí zahrnovat veškeré náklady dodavatele nezbytné pro řádné a včasné splnění celého předmětu plnění uvedené v návrhu kupní smlouvy včetně všech nákladů souvisejících tj. zejména nákladů na dopravu na místo určení, instalaci, montáž a uvedení předmětu plnění do plného provozu včetně případných nákladů na manipulační mechanismy, náklady na pojištění zařízení, ostrahu zařízení do jeho předání a převzetí, daně a poplatky spojené s dodávkou zařízení, náklady na průvodní dokumentaci uvedení do provozu, likvidace odpadu a obalů a instruktáže příslušných zaměstnanců, tj. techniků zadavatele a obsluhujícího personálu, potřebné doklady k zařízení, vstupní validace, kalibrace a ověření, záručního servisu dle podmínek uvedených v návrhu kupní smlouvy apod.

V rámci kritéria „Celková nabídková cena“ budou nabídky seřazeny podle absolutní hodnoty celkové nabídkové ceny bez DPH od nejnižší po nejvyšší a ekonomicky nejvýhodnější nabídkou je nabídka s nejnižší celkovou nabídkovou cenou.

15.4. Posouzení nabídek

Posouzení nabídek proběhne až po hodnocení nabídek. Nejprve budou nabídky vyhodnoceny podle kritérií hodnocení a poté provede ustavená komise posouzení nabídky vybraného účastníka zadávacího řízení (toho, jehož nabídka bude po provedeném hodnocení umístěna na prvním pořadí) z hlediska splnění podmínek účasti, z hlediska splnění zadávacích podmínek, z hlediska mimořádně nízké nabídkové ceny. Pokud zadavatel shledá v nabídce rozpory proti stanoveným podmínkám, vyžádá si jejich objasnění, popřípadě doplnění. K objasnění či doplnění nabídky poskytne komise účastníkovi zadávacího řízení přiměřenou lhůtu podle povahy žádosti zadavatele. Pokud účastník zadávacího řízení na žádost zadavatele ve stanovené lhůtě neodpoví, může být ze zadávacího řízení vyloučen. To platí i v případě, pokud objasnění či doplnění nabídky obsahuje nesprávné či neúplné údaje nebo doklady.

16. Další požadavky na zpracování nabídky

16.1. Dodavatel může podat v zadávacím řízení jen jednu nabídku.

16.2. Dodavatel, který podal nabídku v zadávacím řízení, nesmí být současně osobou, jejímž prostřednictvím jiný dodavatel v tomtéž zadávacím řízení prokazuje kvalifikaci.

16.3. Součástí nabídky musí být vyplněný Formulář nabídky (svazek č. 2), jehož vzor je součástí zadávací dokumentace.

16.4. Součástí nabídky musí být Technická část nabídky a to:

16.4.1. Vyplněný a podepsaný Svazek č.4 ZD Technická specifikace předmětu plnění zakázky – Příloha č.3 návrhu kupní smlouvy.

16.4.2. Popis - technické nebo katalogové listy nabízeného zařízení včetně typového označení a označení výrobce ke každé samostatné položce nabídky (položky uvedené ve Svazku č.5 - Dílčí specifikace zařízení a ceny).

- 16.4.3. Technický výkres nabízených zařízení u položek č. 7 Vozík nerez pro 20 ks tabletů a č. 8 Vozík nerez pro 30 ks tabletů. Ze kterého budou patrné všechny rozměry a tvary (mimo jiné také informace o oji a oka pro zásuvný čep) včetně přesné informace o rozvoru koleček.
- 16.4.4. Prohlášení o schopnosti průjezdu soupravy kritickým místem rozvozové trasy označeným A1 - B. Jedná se o prokázání schopnosti průjezdu soupravy – Stávající tahač + 4ks nabízených Transportních vozíků na 20 Ks tabletů – učiněné v rámci Formuláře nabídky Svazek č.2 ZD.
- 16.5. Součástí nabídky musí být tyto přílohy návrhu kupní smlouvy Svazek č. 3:
Příloha č. 1 - Dílčí specifikace zařízení a ceny (viz Svazek č. 5 - doplněná o zadavatelem požadované údaje),
- 16.6. Součástí nabídky musí být doklady o splnění základní, profesní a technické kvalifikace dodavatele tak jak jsou zadavatelem požadovány.
- 16.7. Nabídka a všechny doklady v ní předložené budou zpracovány v českém jazyce nebo slovenském jazyce. V případě dokladů vydaných v jiném jazyce než českém, připojí dodavatel v nabídce jejich překlad do českého jazyka. Doklad ve slovenském jazyce a doklad o vzdělání v latinském jazyce se předkládají bez překladu.
- 16.8. Zadavatel vyloučí účastníka zadávacího řízení, který podal v rámci předmětného zadávacího řízení více nabídek samostatně nebo společně s jinými dodavateli, nebo podal nabídku a současně je osobou, jejímž prostřednictvím jiný účastník zadávacího řízení v tomtéž zadávacím řízení prokazuje kvalifikaci.
- 16.9. Součástí nabídky nemusí být vlastní text návrhu kupní smlouvy, pouze zadavatelem stanovené přílohy v tomto článku.

17. Podmínka uzavření smlouvy

Vybraný dodavatel je povinen splnit další podmínky pro uzavření smlouvy, pokud je zadavatel v této zadávací dokumentaci stanovil. Zadavatel bude před uzavřením smlouvy od vybraného dodavatele vyžadovat předložení originálů nebo ověřených kopií dokladů o jeho kvalifikaci (pokud je dodavatel nepředložil v rámci své nabídky).

U vybraného dodavatele, je-li právnickou osobou, zadavatel zjistí údaje o jeho skutečném majiteli podle zákona upravujícího evidenci skutečných majitelů (dále jen "skutečný majitel") z evidence o majitelích podle téhož zákona.

Zadavatel vyloučí vybraného dodavatele, je-li českou právnickou osobou, která má skutečného majitele, pokud nebylo možné zjistit údaje o jeho skutečném majiteli z evidence skutečných majitelů; k zápisu zpřístupněnému v evidenci skutečných majitelů po odeslání oznámení o vyloučení dodavatele se nepřihlíží.

Vybraného dodavatele, je-li zahraniční právnickou osobou, zadavatel vyzve k předložení výpisu ze zahraniční evidence obdobné evidenci skutečných majitelů nebo, není-li takové evidence,

- a) ke sdělení identifikačních údajů všech osob, které jsou jeho skutečným majitelem, a
- b) k předložení dokladů, z nichž vyplývá vztah všech osob podle písmene a) k dodavateli; těmito doklady jsou zejména:
 1. výpis ze zahraniční evidence obdobné veřejnému rejstříku,
 2. seznam akcionářů,
 3. rozhodnutí statutárního orgánu o vyplacení podílu na zisku,
 4. společenská smlouva, zakladatelská listina nebo stanovy.

18. Přístup k zadávací dokumentaci, vysvětlení zadávací dokumentace

- 18.1. Úplná verze zadávací dokumentace v elektronické podobě byla zveřejněna na profilu zadavatele: https://zakazky.krajbezkorupce.cz/profile_display_110.html.
- 18.2. Žádost o vysvětlení zadávací dokumentace je možno doručit písemně – elektronicky, nejpozději 8 pracovních dnů před uplynutím lhůty pro podání nabídek.
- 18.3. Vysvětlení, včetně přesného znění dotazu a odpovědi Zadavatele, budou zveřejněny na Profilu Zadavatele na internetové adrese: https://zakazky.krajbezkorupce.cz/profile_display_110.html.

19. Prohlídka místa plnění

Zadavatel považuje pro plnění veřejné zakázky a pro zpracování nabídek za nezbytné provedení prohlídky místa plnění. Prohlídka místa plnění proběhne dne **13.08.2024 v 08:00 h.** Sraz účastníků prohlídky místa plnění bude před vrátnicí do areálu Nemocnice Vyškov (Purkyňova 235/36, Nosálovice 68201 Vyškov).

20. Lhůta a forma podání nabídky – Způsob podání vzorků

- 20.1. Nabídky mohou být podávány jen elektronicky prostřednictvím elektronického nástroje E-ZAK s výjimkou předložení zadavatelem vyžadovaných vzorků k prokázání technické kvalifikace.
- 20.2. Lhůta pro podání nabídek a to včetně předložení zadavatelem vyžadovaných vzorků k prokázání technické kvalifikace je uvedena v Oznámení o zahájení zadávacího řízení uveřejněného ve Věstníku veřejných zakázek a končí **26.08.2024 v 10:00 h.**
- 20.3. Podrobné informace o ovládání systému elektronického nástroje jsou dostupné v uživatelské příručce: <https://zakazky.krajbezkorupce.cz/data/manual/EZAK-Manual-Dodavatele.pdf>
- 20.4. Zadavatel upozorňuje účastníky na povinnost pravidelných kontrol profilu zadavatele pro případné získání vysvětlení zadávací dokumentace. Zadavatel bude poskytovat vysvětlení zadávací dokumentace stejným způsobem, jakým uveřejnil, poskytl či předal zadávací dokumentaci.
- 20.5. Způsob podání vzorků
Vzorky k nabídce lze v této zadávací dokumentaci stanovené podobě a lhůtě doručit zadavateli:
 - doporučeně kurýrní službou, nebo
 - prostřednictvím držitele poštovní licence podle zvláštního právního předpisu nebo
 - osobně na adresu zadavatele:

Přesná adresa pro podání vzorků

Nemocnice Vyškov, příspěvková organizace
Nosálovice, 682 01 Vyškov, Purkyňova 235/36CZ
Obchodní oddělení
Ing. Jaromír Herzán, vedoucí obchodního oddělení
Tel: +420 517 315 149
e-mail: herzan@nemvy.cz
Kód NUTS: CZ 064
Kód obce zadavatele (ZÚJ): 592889

Fax: +420 517 315 118

21. Otevírání nabídek v elektronické podobě

- 21.1. Zadavatel zahájí po uplynutí lhůty pro podání nabídek otevírání nabídek v elektronické podobě zpřístupněním jejího obsahu zadavateli.
- 21.2. Otevírání nabídek v elektronické formě proběhne v souladu s § 109 zákona a je neveřejné.

22. Zadávací lhůta

- 22.1. Zadavatel nestanovil zadávací lhůtu.

23. Podmínky a požadavky pro plnění veřejné zakázky

- 23.1. Zadavatel je povinen ve smyslu § 48 odst. 9 zákona vyloučit vybraného dodavatele z účasti v zadávacím řízení, pokud zjistí, že jsou naplněny důvody pro vyloučení podle § 48 odst. 7 zákona, to znamená, že vybraný dodavatel, který je akciovou společností nebo má právní formu obdobnou akciové společnosti nemá vydány výlučně zaknihované akcie.
- 23.2. Před podpisem smlouvy předloží vybraný dodavatel zadavateli originály nebo ověřené kopie dokladů o jeho kvalifikaci v elektronické podobě. (Poznámka: U dokumentů, které má účastník pouze v listinné podobě, je nutné učinit převedení těchto listinných dokumentů do elektronické podoby v souladu s § 22 zákona č. 300/2008 Sb., o elektronických úkonech a autorizované konverzi dokumentů, ve znění pozdějších předpisů).

24. Ostatní ujednání

- 24.1. Veškeré písemnosti zasílané prostřednictvím elektronického nástroje E-Zak se považují za řádně doručené dnem jejich doručení do uživatelského účtu adresáta v elektronickém nástroji. Na doručení písemnosti nemá vliv, zda byla písemnost jejím adresátem přečtena, případně, zda elektronický nástroj adresátovi odeslal na kontaktní emailovou adresu upozornění o tom, že na jeho uživatelský účet v elektronickém nástroji byla doručena nová zpráva, či nikoli.
- 24.2. Zadavatel si vyhrazuje právo zrušit zadávací řízení dle ustanovení § 127 zákona.
- 24.3. Zadavatel může v souladu s ust. § 39 odst. 5 zákona ověřovat věrohodnost poskytnutých údajů, dokladů, vzorků nebo modelů a může si je opatřovat také sám. Vzorky může zadavatel podrobovat zkouškám a vycházet z výsledků těchto zkoušek.
- 24.4. Ochrana informací: Za důvěrné se považují údaje nebo sdělení, které dodavatel poskytl zadavateli v zadávacím řízení a označil je jako důvěrné. Za důvěrné informace nelze označit údaje, které má zadavatel povinnost zveřejňovat podle Zákona č. 106/1999 Sb., o svobodném přístupu k informacím, ve znění pozdějších předpisů a Zákona č. 340/2015 Sb., Zákon o zvláštních podmínkách účinnosti některých smluv, uveřejňování těchto smluv a o registru smluv, ve znění pozdějších předpisů.

25. Ochrana osobních údajů

- 25.1. V souvislosti se zadávacím řízením získává zadavatel od účastníků zadávacího řízení kontaktní údaje jejich zaměstnanců, případně dalších pověřených osob a dále osobní údaje k prokázání kvalifikace dle požadavků stanovených v zákoně potažmo v této zadávací dokumentaci. Subjekty údajů jsou v tomto případě zaměstnanci dodavatelů či poddodavatelů, jiné kontaktní osoby (např. jednatele), fyzické podnikající osoby v postavení dodavatele či poddodavatele a dále osoby, jejichž prostřednictvím dodavatel prokazuje kvalifikaci.
- 25.2. V souladu s čl. 14 Nařízení Evropského parlamentu a Rady (EU) 2016/679, obecné nařízení o ochraně osobních údajů (dále jen „Nařízení“), plní tímto zadavatel jakožto příjemce a správce takto získaných osobních údajů svou povinností informovat tyto subjekty údajů, jak je uvedeno dále.
- 25.3. Zadavatel zpracovává osobní údaje uvedené v nabídkách dodavatelů za účelem zajištění kontaktů mezi zadavatelem a dodavatelem v průběhu zadávacího řízení, dále za účelem provedení hodnocení nabídek a posouzení splnění podmínek účasti v zadávacím řízení stanovených v zákoně č. 134/2016 Sb., o zadávání veřejných zakázek, ve znění pozdějších předpisů a v této zadávací dokumentaci. Zadavatel tedy zpracovává osobní údaje na základě čl. 6 odst. 1 písm. c), e) a f) Nařízení. V případě právního titulu dle čl. 6 odst. 1 písm. f) Nařízení spočívá oprávněný zájem zadavatele ve výběru nejvýhodnějšího dodavatele pro plnění veřejné zakázky v souladu se zákonem o zadávání veřejných zakázek. V případě vybraného dodavatele zpracovává zadavatel dále taktéž kontaktní osobní údaje za účelem splnění smlouvy. Zadavatel tedy zpracovává osobní údaje taktéž na základě čl. 6 odst. 1 písm. b) Nařízení.
- 25.4. Osobní údaje uvedené v nabídkách účastníků mohou být předány externím členům hodnotící komise, externím poradcům a administrátorům v rámci hodnocení a posouzení splnění podmínek účasti a dále orgánům veřejné moci, zejména ÚOHS, z důvodu kontroly průběhu řízení.
- 25.5. Osobní údaje uvedené v nabídkách a získané v průběhu zadávacího řízení jsou zpracovávány po dobu trvání zadávacího řízení a dále po dobu stanovenou v § 216 odst. 1 zákona č. 134/2016 Sb., o zadávání veřejných zakázek, ve znění pozdějších předpisů, popř. po dobu nezbytně nutnou pro kontrolu ze strany dotačních orgánů či vyplývajících ze zvláštních právních předpisů. Osobní údaje uváděné ve smlouvě s vybraným dodavatelem jsou zpracovávány po dobu plnění smlouvy a dále po dobu nezbytně nutnou pro vymáhání práv a povinností v souvislosti s touto smlouvou, nejméně po dobu stanovení v § 216 odst. 1 zákona č. 134/2016 Sb., o zadávání veřejných zakázek, ve znění pozdějších předpisů, popř.

- po dobu nezbytně nutnou pro kontrolu ze strany dotačních orgánů či vyplývajících ze zvláštních právních předpisů.
- 25.6. Subjekt údajů je oprávněn od zadavatele požadovat přístup ke svým osobním údajům dle čl. 15 Nařízení, jejich opravu dle čl. 16 Nařízení, jejich výmaz dle čl. 17 Nařízení, omezení zpracování dle čl. 18 Nařízení, dále je oprávněn vznést námitky dle čl. 21 Nařízení v případě zpracování založeném na právním titulu dle čl. 6 odst. 1 písm. f) Nařízení, a taktéž právo na přenositelnosti údajů dle čl. 20 Nařízení. Pokud se subjekt údajů domnívá, že zpracováním jeho osobních údajů došlo k porušení Nařízení, může podat stížnost dle čl. 77 Nařízení přímo u Úřadu pro ochranu osobních údajů.
- 25.7. Bližší informace ohledně zpracování osobních údajů jsou dále uvedeny na webových stránkách <http://www.nemvy.cz/gdpr>
- 25.8. Zadavatel jmenoval pověřence pro ochranu osobních údajů, kterého lze kontaktovat na e-mail: poverenec@nemvy.cz .
- 25.9. Dodavatel je povinen splnit vůči subjektům údajů, jejichž osobní údaje byly předány v souvislosti se zadávacím řízením nebo plněním smlouvy s vybraným dodavatelem, svou informační povinnost dle čl. 13 Nařízení a dále jim sdělit výše uvedené informace poskytované zadavatelem dle čl. 14 Nařízení.

Konec: Svazek č. 1 Zadávací dokumentace – Podmínky zadávacího řízení.

FORMULÁŘ NABÍDKY

Veřejná zakázka: „Výdejní systém pro rozvoz stravy“

Účastník doplní formulář pouze v místech příslušných pro doplnění

Účastník:

Zastoupený: IČO:

Sídlo firmy: DIČ:

Telefon: Bankovní spojení:

ID datové schránky: Číslo účtu:

E-mail:

KOMUNIKAČNÍ ADRESA PRO ELEKTRONICKOU KOMUNIKACI MEZI ZADAVATELEM A ÚČASTNÍKEM ZADÁVACÍHO ŘÍZENÍ

Adresa elektronické pošty (e-mail)	
Datová schránka ¹	
Upozornění	Doručení písemnosti na uvedenou elektronickou adresu nebo do datové schránky se považuje za doručení účastníkovi zadávacího řízení.

V případě, že nabídku podává více dodavatelů, musí být uvedeny informace o všech dodavatelích včetně doručovací adresy a kontaktní osoby účastníka zadávacího řízení

Účastník tímto prohlašuje, že:

- nebyl v zemi svého sídla v posledních 5 letech před zahájením zadávacího řízení pravomocně odsouzen pro trestný čin uvedený v příloze č. 3 k Zákonu nebo obdobný trestný čin podle právního řádu země sídla dodavatele; k zahlazeným odsouzením se nepřihlíží;
je-li dodavatelem právnická osoba, splňuje tento předpoklad tato právnická osoba a zároveň její statutární orgán nebo každý člen statutárního orgánu; je-li členem statutárního orgánu dodavatele právnická osoba, splňuje tento předpoklad tato právnická osoba, každý člen statutárního orgánu této právnické osoby a osoba zastupující tuto právnickou osobu v statutárním orgánu dodavatele;
účastní-li se zadávacího řízení pobočka závodu zahraniční právnické osoby, splňuje tento předpoklad tato právnická osoba a vedoucí pobočky závodu; účastní-li se zadávacího řízení pobočka závodu české právnické osoby, splňují tuto podmínku osoby uvedené v předchozím odstavci a vedoucí pobočky závodu;
- nemá v České republice nebo v zemi svého sídla v evidenci daní zachycen splatný daňový nedoplatek;
- nemá v České republice nebo v zemi svého sídla splatný nedoplatek na pojistném nebo na penále na veřejné zdravotní pojištění;

¹ Údaj o identifikaci datových schránek účastníka zadávacího řízení je nepovinný. Uvede jej pouze účastník, který má zřízenou datovou schránku a který souhlasí se zasláním informací o zadávacím řízení do svých datových schránek.

- d) nemá v České republice nebo v zemi svého sídla splatný nedoplatek na pojistném nebo na penále na sociální zabezpečení a příspěvku na státní politiku zaměstnanosti;
- e) není v likvidaci, nebylo proti němu vydáno rozhodnutí o úpadku, nebyla vůči němu nařízena nucená správa podle jiného právního předpisu nebo v obdobné situaci podle právního řádu země sídla dodavatele

Výše uvedené skutečnosti dokládá těmito dokumenty:

- výpisu z evidence Rejstříku trestů ve vztahu k písm. a) výše (§ 74 odst. 1 písm. a) Zákona),
- potvrzení příslušného finančního úřadu ve vztahu k písm. b) výše (§ 74 odst. 1 písm. b) Zákona),
- písemného čestného prohlášení ve vztahu ke spotřební dani ve vztahu k písm. b) výše (§ 74 odst. 1 písm. b) Zákona),
- písemného čestného prohlášení ve vztahu k písm. c) výše (§ 74 odst. 1 písm. c) Zákona),
- potvrzení příslušné okresní správy sociálního zabezpečení ve vztahu k písm. d) výše (§ 74 odst. 1 písm. d) Zákona),
- výpisem z obchodního rejstříku, nebo předložením písemného čestného prohlášení v případě, že není v obchodním rejstříku zapsán, ve vztahu k písm. e) výše (§ 74 odst. 1 písm. e) Zákona).

Doklady prokazující základní způsobilost musí prokazovat splnění požadovaného kritéria způsobilosti nejpozději v době 3 měsíců přede dnem zahájení zadávacího řízení.

Účastník prohlašuje, že:

splňuje profesní kvalifikaci dle ustanovení § 77 Zákona, což dokládá:

dle ust. § 77 odst. (1) zákona ve vztahu k České republice předložením výpisu z obchodního rejstříku, nebo jiné obdobné evidence, pokud jiný právní předpis zápis do takové evidence vyžaduje.

Účastník prohlašuje, že:

splňuje technickou kvalifikaci dle ustanovení § 79 odst. 2 písm. b) Zákona, což dokládá následujícím seznamem významných dodávek (*dodavatel je oprávněn doplnit i další referenční zakázky tak, aby splnil požadavky stanovené zadávacími podmínkami*):

Významná dodávka č. 1: (účastník doplní požadované informace)	
Název zakázky:	
Objednatel:	
Množství dodaných kompletních tabletů pro výdej stravy v rámci uvedené zakázky.	
Obchodní a typové označení dodaného tabletu	
Obsah dodaných tabletů	
Výrobce dodaných tabletů	
Adresa kde nyní jsou tablety používány	
Kontaktní údaje na provozovatele tabletů (jméno a příjmení osoby odpovědné za provoz tabletů tel. e-mail).	
Stručná charakteristika dodávky:	

Cena v Kč bez DPH za uvedené množství tabletů zaplacená objednatelem:	
Doba poskytnutí – datum předání uvedeného množství tabletů do užívání provozovatele:	

Významná dodávka č. 2: (účastník doplní požadované informace)	
Název zakázky:	
Objednatel:	
Množství dodaných uzavřených transportních vozů pro přepravu 20 ks tabletů pro výdej stravy v rámci uvedené zakázky.	
Obchodní a typové označení dodaného transportního vozu	
Výrobce dodaných transportních vozů	
Adresa kde nyní jsou transportní vozy používány	
Kontaktní údaje na provozovatele transportních vozů (jméno a příjmení osoby odpovědné za provoz tabletů tel. e-mail).	
Stručná charakteristika dodávky: (použitý materiál, způsob otevírání dveří, opláštění)	
Cena v Kč bez DPH za uvedené množství transportních vozů zaplacená objednatelem:	
Doba poskytnutí – datum předání uvedeného množství transportních vozů do užívání provozovatele:	

Účastník prohlašuje, že:

- splňuje technickou kvalifikaci dle ustanovení § 79 odst. 2 písm. k) Zákona stanovenou zadavatelem v zadávací dokumentaci Sv. č.1 – podmínky zadávacího řízení.
- V termínu a v místě stanoveném v zadávací dokumentaci předmětné zakázky účastník předložil zadavatelem vyžadovaný Vzorek nabízeného výrobku určeného k prokázání splnění tohoto zadavatelem stanoveného kvalifikačního předpokladu.

Vzorkem se rozumí:

1 Ks kompletní tablet nabízený dodavatelem v nabídce, který se skládá z 10 kusů součástí.

Účastník prohlašuje, že:

Provedl všechna potřebná prověření a to jak na základě podkladů poskytnutých zadavatelem tak na základě vlastního technického zpracování ve věci schopnosti průjezdu soupravy (tahač + 4ks nabízených Transportních vozů na 20 Ks tabletů) kritickým místem rozvozové trasy označeným „A1 – B“ a tedy stvrzuje, že jím nabízené transportní vozy uvedené pod položkou č. 7 Přílohy č. 1 návrhu kupní smlouvy splňují požadavek stanovený zadavatelem v zadávacích podmínkách a to, že souprava (tahač + 4ks nabízených Transportních vozů na 20 Ks tabletů) projede kritickým místem rozvozové trasy označeným „A1 – B“ bez nutnosti manipulace s touto soupravou nebo nutnosti přepojování této soupravy ve výše uvedeném kritickém místě.

Údaje účastníka zadávacího řízení k hodnotícímu kritériu:

Předmět plnění	CPV	Dílčí nabídková cena v Kč bez DPH
Kompletní tabletový systém; Převravní vozíky pro tabletový systém; Ostatní vybavení pro výdej a přepravu pokrmů. Záruční doba činí 60 měsíců Záruční servis pro záruku za jakost obsahuje po dobu záruční lhůty pravidelný servis veškerého dodaného zboží dle podmínek výrobce min. však 1x ročně. Zadavatel požaduje zvýšenou frekvenci kontroly dodaného zboží po dobu prvních 6 měsíců po dodání, a to 1x za 2 měsíce.	39221110-1 – Nádobí; 39221160-6-Podnosy; 39314 – Průmyslové kuchyňské zařízení
Celková nabídková cena v Kč bez DPH	

Účastník prohlašuje, že:

- akceptuje a je vázán obchodními a veškerými dalšími podmínkami plnění veřejné zakázky uvedenými v zadávacích podmínkách a v případě, že bude vybrán k uzavření smlouvy na veřejnou zakázku, předloží zadavateli odpovídající návrh kupní smlouvy.
- Veškeré jím nabízené produkty bezvýhradně splňují zadavatelem stanovené parametry ve Svazku č.4 zadávacích podmínek - Technická specifikace předmětu plnění zakázky.
- Účastník není obchodní společností dle § 4b* zákona č. 159/2006 Sb., o střetu zájmů, ve znění pozdějších předpisů (dále jen „zákon o střetu zájmů“).
- Neproказuje kvalifikaci prostřednictvím poddodavatele, který je obchodní společností dle § 4b* zákona o střetu zájmů.
(*). *Znění § 4b zákona o střetu zájmů: „Obchodní společnost, ve které veřejný funkcionář uvedený v § 2 odst. 1 písm. c) nebo jím ovládaná osoba vlastní podíl představující alespoň 25 % účasti společníka v obchodní společnosti, se nesmí účastnit zadávacích řízení podle zákona upravujícího zadávání veřejných zakázek jako účastník nebo poddodavatel, prostřednictvím kterého dodavatel proказuje kvalifikaci. Zadavatel je povinen takovou obchodní společnost vyloučit ze zadávacího řízení. Zadavatel nesmí obchodní společnosti uvedené ve větě první zadat veřejnou zakázku malého rozsahu, takové jednání je neplatné.“*
- V návaznosti na Nařízení Rady (EU) 2022/576 ze dne 8. dubna 2022, kterým se mění nařízení (EU) č. 833/2014 o omezujících opatřeních vzhledem k činnostem Ruska destabilizujícím situaci na Ukrajině, účastník:
 - a) není ruským státním příslušníkem, fyzickou či právnickou osobou nebo subjektem či orgánem se sídlem v Rusku,
 - b) není právnickou osobou, subjektem nebo orgánem, který je z více než 50 % přímo či nepřímo vlastněn některým ze subjektů uvedených v písmeni a),
 - c) není fyzickou nebo právnickou osobou, subjektem nebo orgánem, který jedná jménem nebo na pokyn některého ze subjektů uvedených v písmeni a) nebo b).
- Účastník dále prohlašuje, že splnění výše uvedených podmínek se týká i případných poddodavatelů, dodavatelů nebo subjektů, kteří se podílí na plnění veřejné zakázky více než 10 % hodnoty této zakázky, kterými účastník proказuje kvalifikaci, či s nimi podává společnou nabídku.

Účastník tímto prohlašuje, že veškeré jím výše uvedené údaje odpovídají skutečnosti ke dni podání nabídky, jsou pravdivé a jsou pro účastníka zadávacího řízení závazné pro realizaci předmětu této veřejné zakázky. Toto prohlášení je projevem vážné, pravé a svobodné vůle účastníka zadávacího řízení a nebylo učiněno v tísni či za nápadně nevýhodných podmínek. Na důkaz souhlasu připojuje osoba oprávněná jednat jménem či za účastníka zadávacího řízení svůj vlastnoruční podpis, jak následuje.

V dne

.....
Vlastnoruční podpis osoby oprávněné jednat jménem či za účastníka předmětného zadávacího řízení

KUPNÍ SMLOUVA č....

kterou podle ust. § 2079 a násl. zák. č. 89/2012 Sb., občanského zákoníku uzavírají níže uvedeného dne měsíce a roku

Smluvní strany:

Nemocnice Vyškov, příspěvková organizace

se sídlem Purkyňova 235/36, Nosálovice, 682 01 Vyškov

zapsaná v obchodním rejstříku, vedeném Krajským soudem v Brně, oddíl Pr vložka 1258

zastoupená: JUDr. Zdeňkem Horákem, MBA – ředitelem Nemocnice Vyškov, příspěvková organizace ve věcech smluvních.

Zastoupená: Ing. Pavlem Horáčkem – provozně technickým náměstkem ředitele Nemocnice Vyškov, příspěvková organizace ve věcech technických

IČ: 00839205

DIČ: CZ00839205

Telefon: 517 315 100

E-mail: horak@nemvy.cz

(dále jen „kupující“)

a

Jméno/název prodávajícího:.....

sídlo: / místo podnikání:

IČO:,

DIČ:,

společnost / fyzická osoba zapsaná v obchodním / živnostenském rejstříku vedeném:

.....

pod značkou / číslem:

zastoupená

bankovní spojení:,

číslo účtu:

jako prodávající na straně druhé (dále jen „Prodávající“)

takto:

1. Úvodní ustanovení

- 1.1. Kupující prohlašuje, že je veřejným zadavatelem ve smyslu § 4 odst. 1 písm. d) zákona č. 134/2016 Sb., o zadávání veřejných zakázek, ve znění pozdějších předpisů (dále jen „zákon o VZ“). Kupující je podle zákona o VZ povinen zadat veřejnou zakázku v zadávacím řízení.
- 1.2. Kupující dále prohlašuje, že oznámil zahájení zadávacího řízení v informačním systému způsobem podle § 212 zákona o VZ otevřené řízení ve smyslu § 56 zákona o VZ za účelem zadání veřejné zakázky s názvem „**Výdejní systém pro rozvoz stravy**“ (dále jen „Veřejná zakázka“). Na základě výsledku otevřeného řízení byla Veřejná zakázka přidělena Prodávajícímu. Smluvní strany uzavírají tuto smlouvu za účelem splnění předmětu Veřejné zakázky.

2. Smluvní strany

- 2.1. Kupující prohlašuje, že je příspěvkovou organizací zřizovatele Jihomoravského kraje, která se zabývá poskytováním komplexních zdravotnických služeb. Kupující dále prohlašuje, že splňuje veškeré podmínky a požadavky v této smlouvě stanovené a je oprávněn tuto smlouvu uzavřít a řádně plnit závazky v ní obsažené.
- 2.2. Prodávající prohlašuje, že je **právníčkou / fyzickou** osobou řádně podnikající podle zákona č. 89/2012 Sb., občanský zákoník, ve znění pozdějších předpisů (dále jen „občanský zákoník“), a podle zákona č. 455/1991 Sb., ve znění pozdějších předpisů (živnostenský zákon), která se zabývá prodejem, dodávkou, instalací a montáží prostředků, zařízení a výrobků určených pro výdej a rozvoz stravy, jakož i dalšího plnění sjednaného v této smlouvě. Prodávající dále prohlašuje, že splňuje veškeré podmínky a požadavky v této smlouvě stanovené, jakož i podmínky stanovené obecně závaznými právními předpisy, a je oprávněn tuto smlouvu uzavřít a řádně plnit závazky v ní obsažené.
- 2.3. Smluvní strany shodně prohlašují, že tuto smlouvu uzavírají jako podnikatelé v souvislosti s jejich činností.

3. Předmět a účel smlouvy

- 3.1. Účelem této smlouvy je pořízení **výdejního systému pro výdej a rozvoz stravy včetně příslušenství a dalšího vybavení** (dále jen „Zařízení“) specifikované v Příloze č. 1 této smlouvy pro provoz v lůžkovém zdravotnickém zařízení.
- 3.2. Touto smlouvou se prodávající zavazuje dodat kupujícímu nové, dosud nepoužité Zařízení, dle technické specifikace uvedené v Příloze č. 1 a č.3 této smlouvy a převést na kupujícího vlastnické právo k Zařízení. Součástí dodávky Zařízení jsou následující věci, doklady a činnosti nezbytné k řádnému užívání Zařízení:
 - doprava Zařízení na místo plnění včetně zajištění transportní cesty a zabezpečení všech stavebních konstrukcí proti poškození,
 - instalace, montáž a uvedení do provozu v souladu s obecně závaznými právními předpisy a předpisy výrobce, včetně zajištění bezplatného autorizovaného servisu po celou dobu trvání záruční doby blíže specifikovaného v této smlouvě,
 - provedení instruktáže (zaškolení) osob kupujícího v rozsahu dle jeho požadavků, dle požadavků výrobce Zařízení a to vše v českém jazyce v sídle kupujícího,
 - dodací list včetně výrobních čísel Zařízení, pokud tyto Zařízení mají výrobní čísla,
 - dodání podkladů potřebných pro provoz Zařízení, zejména uživatelských manuálů (návod k obsluze) v českém jazyce, a to jak v tištěné, tak i elektronické podobě,
 - dodání dokladů osvědčujících způsobilost dodávky (Zařízení) k účelu užívání v České republice, prohlášení o shodě dle zákona č. 22/1997 Sb., o technických požadavcích na výrobky a o změně a doplnění některých zákonů, ve znění pozdějších předpisů (neobsahuje-li prohlášení o shodě zařazení do klasifikační třídy, doloží prodávající současně i prohlášení o zařazení do příslušné klasifikační třídy, popř. doloží kopii rovnocenných dokladů vydaných v členském státě EU,
 - poskytnutí plného záručního servisu po dobu 60 měsíců prováděného autorizovanou osobou.

- 6.4. Kupující je povinen zaplatit Prodávajícímu kupní cenu na základě faktury vystavené v souladu s odst. 6.3.1. této smlouvy a ve lhůtě splatnosti stanovené v odst. 6.3.2. této smlouvy. Kupující zaplatí kupní cenu převodem na bankovní účet Prodávajícího uvedený v záhlaví této smlouvy.
- 6.5. Faktura musí být vystavena a zaslána ve formě stanovené v předchozím odstavci této smlouvy a musí obsahovat údaje vyplývající z příslušných právních předpisů a rovněž údaje stanovené v odst. 6.6. této smlouvy.
- 6.6. Faktura Prodávajícího musí dále obsahovat následující údaje: označení smluvních stran a adresy jejich sídla, IČ a DIČ smluvních stran, číslo faktury, den vystavení a den splatnosti faktury, den uskutečnění zdanitelného plnění, označení peněžního ústavu a číslo účtu, na který se má platit v souladu s touto smlouvou, název Veřejné zakázky, fakturovanou částku, event. razítko, podpis oprávněné osoby a případné další náležitosti stanovené příslušnými právními předpisy.
- 6.7. Nebude-li faktura vystavena a zaslána ve stanovené formě, nebo nebude-li obsahovat stanovené náležitosti, nebo v ní nebudou správně uvedené údaje dle této smlouvy, je Kupující oprávněn fakturu vrátit Prodávajícímu ve lhůtě osmi (8) dnů od jejího obdržení. V takovém případě se přeruší běh lhůty splatnosti a nová lhůta splatnosti počne běžet doručením opravené faktury.
- 6.8. Kupní cena uvedená v odst. 6.2. této smlouvy představuje cenu konečnou, která v sobě zahrnuje veškeré náklady spojené s dodávkou, zejména případné daně (zejména daň z přidané hodnoty), poplatky, cla a jiné podobné platby včetně nákladů na balení, dopravu Předmětu smlouvy do místa plnění, montáž, instalaci a pojištění a další související náklady (zejm. na činnosti uvedené v čl. 3.2.), jak vyplývá z této smlouvy. Veškeré náklady spojené s dodávkou, montáží, instalací a uvedením Předmětu smlouvy do běžného provozu nese výlučně Prodávající, pokud tato smlouva výslovně nestanoví jinak.
- 6.9. Kupní cena (nebo její část) se považuje za zaplacenou v okamžiku, kdy byla příslušná částka odepsána z účtu Kupujícího (resp. z účtu, ze kterého bude poukazována) ve prospěch účtu Prodávajícího.
- 6.10. Kupující není v prodlení se splněním svého peněžitého závazku po dobu, po kterou je Prodávající v prodlení se splněním některé ze svých povinností dle tohoto článku smlouvy.
- 6.11. Kupující je oprávněn započíst si jakoukoli svoji peněžitou pohledávku vůči peněžité pohledávce Prodávajícího podle této smlouvy. Kupující je oprávněn odepřít plnění z této smlouvy v případě, že závazek Prodávajícího z této a/nebo jiné smlouvy nebyl splněn řádně nebo včas.

7. Povinnosti Prodávajícího

- 7.1. Prodávající učiní včas všechna potřebná opatření k úpravě stávajícího prostředí kupujícího tak, aby mohl splnit svoje závazky podle této smlouvy.
- 7.2. Prodávající se při plnění Předmětu smlouvy a jeho uvádění do provozu zavazuje dodržovat předpisy bezpečnosti a ochrany zdraví při práci, požární, hygienické a ostatní aplikovatelné právní předpisy, jakož i pravidla Kupujícího platná pro provoz v areálu Nemocnice Vyškov, se kterými bude Prodávající seznámen.
- 7.3. Prodávající je povinen počínat si při plnění smlouvy tak, aby provoz Kupujícího (zejména provoz v místě plnění) byl dotčen a omezen v nejmenší možné míře. Prodávající je dále povinen předcházet škodám, ke kterým by mohlo dojít při plnění smlouvy, a učinit veškerá potřebná opatření, aby nedošlo ke vzniku škod a aby rozsah případně způsobených škod byl co nejnižší.
- 7.4. Prodávající je povinen do data předání a převzetí Předmětu smlouvy dle čl. 9. této smlouvy uskutečnit instruktáž (školení) obsluhy, včetně vystavení protokolu o této instruktáži pověřeným zaměstnancům Kupujícího v místě plnění a v potřebném rozsahu Předmětu smlouvy tak, aby ti mohli Předmět smlouvy řádně, bez obtíží a v souladu s příslušnými právními předpisy ovládat a užívat. Školení musí být provedeno v českém jazyce. Po ukončení školení vystaví Prodávající písemný protokol o zaškolení všech zaškolených osob, který bude dokladem o jejich způsobilosti řádně, rutinně a v souladu s příslušnými právními předpisy ovládat a užívat Předmět smlouvy. Prodávající je rovněž povinen na základě

případného požadavku Kupujícího i během záruční a pozáruční doby bezúplatně proškolit jeho pověřené zaměstnance v místě plnění a v potřebném rozsahu funkcí Předmětu smlouvy tak, aby tito mohli Předmět smlouvy řádně, bez obtíží a v souladu s příslušnými právními předpisy ovládat a užívat. Na toto školení se použijí též ostatní podmínky uvedené v tomto odstavci smlouvy.

- 7.5. Prodávající odpovídá Kupujícímu za to, že Předmět smlouvy bude v souladu s příslušnými právními předpisy a bude plně způsobilý plnit svoji funkci v rozsahu a za účelem vyplývajícím z této smlouvy a Zadávací dokumentace, jinak v rozsahu obvyklém pro Předmět smlouvy daného druhu a způsobu využití. Prodávající dále odpovídá Kupujícímu za to, že Předmět smlouvy bude plně použitelný k účelu, pro který si Kupující tento Předmět smlouvy objednal.
- 7.6. Prodávající je povinen postupovat při plnění této smlouvy řádně, poctivě a s odbornou péčí a předcházet hrozícím škodám. Prodávající je povinen dodat Kupujícímu Zařízení nové, nepoužité. Prodávající je povinen zajistit a odpovídá Kupujícímu za to, že jím dodávaný Předmět smlouvy (resp. jeho jednotlivé části, na které se tento požadavek dle legislativy vztahuje) bude v potřebném rozsahu splňovat požadavky vyplývající z příslušných předpisů a norem Evropské unie a České republiky.
- 7.7. Prodávající je povinen opatřit veškeré věci potřebné ke splnění této smlouvy, pokud tato smlouva výslovně nestanoví jinak.
- 7.8. Prodávající je povinen včas doložit všechna povolení, souhlasy, schválení, zkoušky, atesty a ostatní náležitosti potřebné a/nebo obvyklé pro uvedení Předmětu smlouvy do řádného provozu a pro jeho následné používání Kupujícím tak, aby používání Předmětu smlouvy při provozu nebylo ničím a nijak omezeno.
- 7.9. Prodávající musí být pojištěn pro případ vzniku škody způsobené svojí provozní činností a pro případ škody způsobené vadou dodaného Předmětu smlouvy, přičemž limit pojistného plnění musí být po celou dobu trvání této smlouvy až do doby uplynutí sjednané záruční doby dle čl. 11 sjednán minimálně ve výši **5.000.000,- Kč** (slovy: pětmiliónůkorunčeských). Kopii pojistného dokladu předloží prodávající nejpozději v den uzavření smlouvy a tento se stává Přílohou č. 2 této smlouvy.
- 7.10. Prodávající odpovídá za plnění svých poddodavatelů v plném rozsahu, jako by se jednalo o jeho vlastní plnění.
- 7.11. Zařízení, které prodávající plní formou poddodávky, prodávající závazně uvádí v příloze č.1 této smlouvy.
- 7.12. Případná změna poddodavatele dle této smlouvy podléhá předchozímu písemnému souhlasu ze strany kupujícího.
- 7.13. Prodávající se zavazuje dodat Předmět smlouvy v takovém provedení a s takovými vlastnostmi faktickými i právními, které umožní řádné provádění pozáručního servisu, včetně všech servisních, revizních a jiných výrobcem a/nebo obecně závaznými nebo jinými předpisy předepsaných prohlídek a kontrol, kteroukoliv osobou mající obecně odbornou způsobilost pro provádění servisu technických Zařízení daného druhu.
- 7.14. Prodávající prohlašuje, že na svoji odpovědnost má zajištěnu garanci dostupnosti pozáručního servisu a dostupnosti náhradních dílů minimálně po dobu 10ti let po skončení záruční doby.

8. Práva a povinnosti Kupujícího

- 8.1. Kupující se zavazuje umožnit Prodávajícímu dodávku, montáž, instalaci a uvedení Předmětu smlouvy do provozu v místě sjednaného.
- 8.2. Kupující se zavazuje na svůj náklad provést technickou připravenost na umístění, montáž a instalaci Předmětu smlouvy a jeho uvedení do provozu, aby mohl Prodávající řádně plnit závazky z této smlouvy.
- 8.3. Kupující se zavazuje poskytovat Prodávajícímu i další součinnost v rozsahu stanoveném touto smlouvou. Případné konkrétní požadavky k součinnosti je však Prodávající povinen Kupujícímu sdělovat některým ze způsobů uvedených v čl. 15, a to bez zbytečného odkladu. Uvedené požadavky přitom mohou být pouze provozního charakteru a po Kupujícím rozumně

požadovatelné, přičemž v žádném případě nesmějí vyvolat žádné dodatečné náklady na straně Kupujícího.

- 8.4. Kupující má právo uplatnit své odůvodněné námitky proti opatřením Prodávajícího v průběhu plnění předmětu smlouvy a Prodávající je povinen takové námitky zohlednit.
- 8.5. Kupující je povinen převzít řádně dodaný Předmět smlouvy v místě určeném touto smlouvou (místo plnění) a v souladu s článkem 9. této smlouvy.
- 8.6. Kupující se zavazuje umožnit Prodávajícímu a jeho zaměstnancům a dalším osobám oprávněně se podílejícím na plnění této smlouvy nerušený a dostatečný přístup do místa plnění. Prodávající je však při tom povinen respektovat podmínky provozu a zajištění bezpečnosti v místě plnění.
- 8.7. Kupující je oprávněn pověřit osobu či osoby, aby dohlížely na plnění této smlouvy a kontrolovaly, zda Prodávající řádně a včas plní své povinnosti dle této smlouvy. Osoba pověřená ve smyslu tohoto ustanovení smlouvy je oprávněna být přítomna v místě plnění během plnění této smlouvy Prodávajícím.
- 8.8. V případě nejasností či rozporů při plnění této smlouvy je Kupující oprávněn udělovat Prodávajícímu pokyny týkající se plnění této smlouvy a postupu při jejím plnění, přičemž tyto pokyny musejí být v souladu s účelem smlouvy. Prodávající je povinen takové pokyny respektovat.
- 8.9. Kupující není povinen od Prodávajícího odebírat jakýkoliv spotřební materiál určený pro užívání Předmětu smlouvy (Zařízení), zejména pokud jde o spotřební materiál určený k jeho provozu.

9. Převzetí Předmětu smlouvy

- 9.1. Kupující je povinen Předmět smlouvy převzít, jakmile bude dodávka ve smyslu čl. 3.2 Smlouvy splněna ve všech částech a Prodávající jej k převzetí vyzve.
- 9.2. Předpokladem předání a převzetí Předmětu smlouvy je prokázání, že Předmět plnění je způsobilý plnit své funkce a vlastnosti vyplývající z Dílčí specifikace zařízení a ceny (viz Příloha č. 1 této smlouvy). Během předávání a převzetí Předmětu smlouvy Prodávající předvede v místě plnění Kupujícímu, že Předmět smlouvy má vlastnosti a plní funkce stanovené touto smlouvou. Prodávající je povinen písemně oznámit Kupujícímu pracovní den, kdy má dojít k předání a převzetí Předmětu smlouvy v místě plnění s dostatečným předstihem, nejméně však tři (3) pracovní dny předem.
- 9.3. Smluvní strany sepíší o předání a převzetí Předmětu smlouvy předávací protokol.
- 9.4. Kupující je oprávněn odmítnout převzetí Předmětu smlouvy od Prodávajícího zejména v případě, že Předmět smlouvy bude vykazovat jakoukoliv vadu nebo nedodělek bránící provozu.
- 9.5. Bude-li k uvedení Předmětu smlouvy do provozu zapotřebí obstarat souhlas orgánů veřejné moci či splnění jiné obdobné podmínky, zavazuje se Prodávající dodat včas podklady pro takový souhlas, aby mohly být řádně splněny termíny uvedené v článku 5. této smlouvy.

10. Přechod vlastnictví a nebezpečí škody

- 10.1. Vlastnictví k Zařízení a všem jeho součástem a příslušenství přechází na Kupujícího předáním a převzetím Předmětu smlouvy v souladu s článkem 9. této smlouvy.
- 10.2. Nebezpečí škody na Zařízení přechází na Kupujícího předáním a převzetím Předmětu smlouvy v souladu s článkem 9. této smlouvy.

11. Záruka a práva z vadného plnění

- 11.1. Prodávající po vzájemné dohodě s kupujícím přijímá závazek s tím, že poskytuje na Zařízení včetně všech jeho součástí a příslušenství, jenž tvoří předmět této smlouvy, záruku za jakost ve smyslu ust. § 2113 občanského zákoníku. Prodávající odpovídá Kupujícímu za to, že Předmět smlouvy bude mít v okamžiku jeho předání a převzetí dle článku 9. této smlouvy i po

celou záruční dobu vlastnosti stanovené touto smlouvou, že bude bez vad a že bude způsobilý pro užívání ke smluvenému, jinak obvyklému účelu.

- 11.2. Záruční doba se sjednává v délce 60 měsíců a začíná běžet ode dne následujícího po předání a převzetí Předmětu smlouvy v souladu s článkem 9. této smlouvy.
- 11.3. Prodávající odpovídá Kupujícímu za to, že Předmět smlouvy bude dodán v souladu s příslušnými právními předpisy a v souladu s touto smlouvou včetně jejích příloh.
- 11.4. Prodávající rovněž odpovídá za faktické i právní vady Zařízení dle ust. § 2099 a násl. občanského zákoníku. Dodání vadného plnění se přitom vždy považuje za podstatné porušení smlouvy. Kupující má v případě vzniku práv z vadného plnění nároky uvedené v právních předpisech, a to zejména v občanském zákoníku.
- 11.5. Volba mezi nároky (z titulu odpovědnosti Prodávajícího za vadné plnění) náleží vždy Kupujícímu, a to bez ohledu na jejich pořadí a na běh lhůt dle příslušných ustanovení občanského zákoníku (zejména § 2106 a § 2112 občanského zákoníku).
- 11.6. Práva z vadného plnění jsou řádně a včas uplatněna Kupujícím, pokud je Kupující oznámí Prodávajícímu do konce záruční doby. Oznámení práva z vadného plnění se považuje za řádně učiněné také v případě, jestliže je Kupující zašle Prodávajícímu elektronickou formou na e-mailovou adresu uvedenou Prodávajícím.
- 11.7. V případě sporu smluvních stran o délku lhůty „bez zbytečného odkladu“ či „bezodkladně“ je vždy rozhodující stanovisko Kupujícího.
- 11.8. Smluvní strany se výslovně dohodly, že vyskytne-li se v průběhu záruční doby skrytá vada zařízení má se za to, že touto vadou Zařízení trpělo již v době předání.
- 11.9. Záruční doba neběží po dobu, po kterou kupující nemůže užívat zařízení pro jeho vady, za které odpovídá prodávající.
- 11.10. Kupující je oprávněn uplatnit nároky z vad zařízení nejpozději poslední den záruční doby, přičemž za řádně uplatněné se považují i nároky z vad zařízení, uplatněné kupujícím ve formě doporučeného dopisu, odeslaného prodávajícímu poslední den záruční doby.
- 11.11. Záruka se nevztahuje na závady prokazatelně způsobené neodbornou manipulací nebo mechanickým poškozením Zařízení kupujícím.
- 11.12. Kupující má právo na úhradu nutných nákladů, které mu vznikly v souvislosti s uplatněním práv z vad.
- 11.13. V záruční lhůtě je prodávající povinen bezplatně odstraňovat reklamované vady, popřípadě uspokojit jiný nárok kupujícího z vadného plnění, a to tak, že je prodávající povinen nastoupit k řešení reklamace kupujícího z vad Zařízení ve lhůtě nejpozději do 48 hodin od nahlášení vad Zařízení kupujícím prodávajícímu telefonicky nebo písemně, pokud se smluvní strany nedohodnou jinak.
- 11.14. Prodávající je povinen odstranit oznámené vady na vlastní náklady (včetně výměny náhradních dílů a všech souvisejících činností jako např. doprava technika, doprava Zařízení k opravě apod.) neprodleně po jejich oznámení ze strany kupujícího, nejpozději však do 3 kalendářních dnů ode dne oznámení jednotlivé vady v případě vady bránící provozu Zařízení, popř. do 10 kalendářních dnů ode dne oznámení jednotlivé vady v případě vady nebránící užívání Zařízení.
- 11.15. Prodávající se zavazuje pro účely odstranění reklamovaných vad zajistit opravu dodávaného Zařízení sám nebo prostřednictvím servisní organizace (níže v tabulce doplní prodávající příslušné údaje).

Zajištění záručního servisu	
Název obchodní firmy, IČ, DIČ	
Sídlo	

Zajištění záručního servisu	
Osoby odpovědné za servis /kontakt	

- 11.16. Záruční servis pro záruku za jakost obsahuje po dobu záruční lhůty pravidelný servis veškerého dodaného zařízení dle podmínek výrobce min. však 1x ročně. Kupující požaduje zvýšenou frekvenci kontroly dodaného Zařízení po dobu prvních 6 měsíců po dodání, a to 1x za 2 měsíce.

12.Sankce

- 12.1. Prodávající je povinen zaplatit Kupujícímu smluvní pokutu ve výši 0,05 % z kupní ceny včetně DPH dle odst. 6.2. této smlouvy za každý kalendářní den prodlení se splněním závazného termínu stanoveného v odst. 5.1. této smlouvy.
- 12.2. Pokud Prodávající poruší svůj závazek uvedený v odst. 7.12. této smlouvy, zavazuje se Kupujícímu uhradit jednorázovou smluvní pokutu ve výši 0,05 % z kupní ceny včetně DPH dle odst. 6.2. této smlouvy.
- 12.3. Prodávající se zavazuje plnit povinnosti, jejichž splnění je zajištěno smluvní pokutou, i po zaplacení smluvní pokuty.
- 12.4. Přesáhne-li výše škody, způsobené Kupujícímu porušením povinnosti zajištěné smluvní pokutou, smluvní pokutu, zavazuje se Prodávající nahradit Kupujícímu způsobenou škodu přesahující smluvní pokutu.
- 12.5. Smluvní pokuta je splatná nejpozději do sedmi (7) dnů poté, co Prodávající poruší smluvní povinnost, jejíž splnění je zajištěno smluvní pokutou. Bez ohledu na ujednání předchozí věty je smluvní pokuta vždy splatná nejpozději do sedmi (7) dnů poté, co Kupující požádá Prodávajícího o zaplacení smluvní pokuty.
- 12.6. Smluvní strany se zavazují zaplatit druhé smluvní straně úrok z prodlení ve výši stanovené obecně závazným právním předpisem z dlužné částky za každý den prodlení se splněním svého peněžitého závazku dle této smlouvy.
- 12.7. Za porušení právní povinnosti ve smyslu této smlouvy se rovněž považuje, jestliže se některé prohlášení Prodávajícího, učiněné v této smlouvě nebo v souvislosti s plněním této smlouvy, ukáže být nepravdivým, nepřesným či zavádějícím (dále též jen „**Porušení prohlášení**“). Prodávající se zavazuje nahradit Kupujícímu škodu, a to včetně nemajetkové újmy, která mu vznikne v příčinné souvislosti s Porušením prohlášení, neboť Porušení prohlášení se považuje za porušení povinnosti Prodávajícího jednat poctivě, čestně, svědomitě, s péčí řádného hospodáře a v souladu se zásadami poctivého obchodního styku a dále za porušení povinnosti Prodávajícího předcházet hrozícím škodám.

13.Ochrana informací

- 13.1. Smluvní strany se zavazují dodržovat mlčenlivost a zachovávat výrobní či obchodní tajemství druhé smluvní strany, a to ohledně všech skutečností, o kterých se dozvěděly v souvislosti s touto smlouvou a které takto případně budou dotčenou smluvní stranou výslovně označeny, nepůjde-li o skutečnosti obecně známé.
- 13.2. Smluvní strana, která získala skutečnost chráněnou dle tohoto článku smlouvy od druhé smluvní strany, se zavazuje zajistit, aby tuto skutečnost uchoval v tajnosti a nezneužil ji žádný z jejích zaměstnanců, orgánů nebo členů jejích orgánů bez ohledu na jeho zařazení, který se dostane nebo by se mohl dostat do styku s touto skutečností.
- 13.3. Omezení stanovená v odst. 13.1. této smlouvy se nevztahují na poskytování informací spolupracujícím osobám a/nebo konzultantům obou smluvních stran v potřebném rozsahu, pokud tyto spolupracující osoby a/nebo konzultanti budou zavázáni k ochraně informací nejméně ve stejném rozsahu jako smluvní strany. Omezení stanovená v odst. 13.1. této smlouvy se dále nevztahují na zveřejnění informací a celého textu smlouvy v registru smluv podle zákona č. 340/2015 Sb., o zvláštních podmínkách účinnosti některých smluv,

uveřejňování těchto smluv a o registru smluv (zákon o registru smluv), zveřejnění informací a smlouvy na profilu zadavatele veřejné zakázky, ani na poskytnutí informací včetně celého textu smlouvy v souladu s ustanovením zákona č. 106/1999 Sb., o svobodném přístupu k informacím. Smluvní strany k tomu shodně prohlašují, že text této uzavřené kupní smlouvy neobsahuje žádné skutečnosti ve smyslu čl. 13.1.

- 13.4. Smluvní strany jsou však oprávněny podávat potřebná vysvětlení a údaje příslušným oprávněným státním a veřejným úřadům a institucím v České republice a/nebo oprávněným veřejným úřadům a institucím Evropské unie, pokud jsou k tomu povinny dle příslušných obecně závazných právních předpisů.
- 13.5. Získá-li některá smluvní strana od druhé smluvní strany dokumenty, které obsahují skutečnosti chráněné dle tohoto článku smlouvy, bez ohledu na jejich formu, která může být listinná či elektronická, je tato smluvní strana povinna zajistit bezpečné uložení těchto dokumentů tak, aby nemohlo dojít k prozrazení či zneužití chráněných skutečností. Smluvní strany jsou povinny si bez zbytečného odkladu po ukončení této smlouvy vrátit veškeré dokumenty, které obsahují skutečnosti chráněné dle tohoto článku smlouvy, a to bez ohledu na jejich formu, která může být listinná či elektronická, pokud z této smlouvy nebo jejího účelu nevyplývá jinak.
- 13.6. Smluvní strany se zavazují dodržovat povinnosti uvedené v tomto článku smlouvy po celou dobu trvání smlouvy i po úplném splnění závazků podle této smlouvy.
- 13.7. Prodávající se výslovně zavazuje zachovávat mlčenlivost o všech osobních údajích a/nebo jiných údajích chráněných zvláštními právními předpisy, se kterými se případně dostane do styku při plnění této smlouvy. Prodávající se zavazuje po ukončení této smlouvy odstranit veškeré údaje a data uložená ve své výpočetní technice a/nebo na paměťových médiích nebo uložená v listinné podobě tak, aby tyto údaje a data nebylo možno žádným způsobem zneužít, obnovit a/nebo s nimi dále jakkoli nakládat.
- 13.8. Při nakládání s osobními údaji a/nebo jinými údaji chráněnými zvláštními právními předpisy, se kterými se případně Prodávající dostane do styku při plnění této smlouvy, je vždy rozhodujícím hlediskem ochrana práv a zájmů Kupujícího.

14.Právní nástupnictví

- 14.1. Kupující je oprávněn svá práva i povinnosti podle této smlouvy postoupit a/nebo převést písemnou smlouvou jakékoliv třetí osobě, a to v celku nebo jednotlivě a po částech. K tomu dává Prodávající Kupujícímu svůj výslovný souhlas. Prodávající se zavazuje poskytnout Kupujícímu potřebnou součinnost k postoupení a/nebo převodu jeho práv a povinností podle této smlouvy na třetí osobu, a to ve formě a způsobem, které jsou k tomu případně potřebné podle příslušné právní úpravy.
- 14.2. Prodávající není oprávněn postoupit práva, povinnosti, závazky a pohledávky z této smlouvy třetí osobě bez předchozího písemného souhlasu Kupujícího.

15.Komunikace smluvních stran a pověřené osoby

- 15.1. Jakékoliv písemnosti doručované dle této smlouvy si vzájemně smluvní strany doručují na adresy uvedené v záhlaví této smlouvy, příp. na jinou adresu, kterou smluvní strana prokazatelně předem označí druhé straně jako kontaktní adresu pro doručování. Pokud na takto dohodnutých adresách nebude adresát zastížen (listina bude vrácena poštou s označením, že druhá smluvní strana nebyla zastížena), stává se doručení této listiny účinným ke dni, kdy byl doporučený dopis s doručenkou poštou vrácen druhé smluvní straně.
- 15.2. Jakékoliv písemnosti běžného charakteru (nikoliv zejména písemnosti, jejichž předmětem je návrh či akceptace změny smlouvy, výtka porušení smluvní povinnosti, uplatnění sankce, odstoupení od smlouvy), jakož i nároky Kupujícího dle čl. 11 této smlouvy mohou být doručovány též na e-mailové adresy označené druhou smluvní stranou, prostřednictvím datových schránek, popř. jiným způsobem smluvními stranami v průběhu trvání spolupráce dle této smlouvy dohodnutým.
- 15.3. Smluvní strany se dohodly na vytvoření pracovního týmu, který bude vzájemně úzce spolupracovat při plnění technických, provozních či organizačních úkolů dle této smlouvy a účastnit se případných koordinačních schůzek. Ze strany Kupujícího tvoří pracovní tým

zejména zaměstnanci technického úseku (technický náměstek, vedoucí údržby, vedoucí obchodního oddělení), přičemž osobou pověřenou v rámci tohoto centra ke koordinaci jednotlivých úkolů a komunikaci s Prodávajícím je Ing. Pavel Horáček. Ze strany Prodávajícího tvoří pracovní tým _____ [doplň účastník], přičemž osobou pověřenou v rámci tohoto týmu ke koordinaci jednotlivých úkolů a komunikaci s Kupujícím je pan/paní _____ [doplň účastník], tel. č. _____ [doplň účastník]. Každá smluvní strana je oprávněna označit další osoby pověřené plněním jejich jednotlivých technických, provozních či organizačních úkolů. Jakoukoliv změnu ve složení těchto osob je každá smluvní strana povinna předem písemně oznámit druhé smluvní straně, aniž by se to považovalo za změnu této smlouvy.

- 15.4. Jakékoliv změny této smlouvy je možné činit pouze po jejich odsouhlasení příslušnými orgány obou smluvních stran a pouze formou dodatků podepsaných ze strany Kupujícího i Prodávajícího jejich statutárními orgány, popř. jinými orgány či osobami prokazatelně vybavenými písemnou plnou mocí a oprávněnými činit jménem nebo za příslušnou smluvní stranu takové právní jednání.

16. Závěrečná ustanovení

- 16.1. Smluvní strany prohlašují, že si tuto smlouvu přečetly, že s jejím obsahem souhlasí a že vyjadřuje jejich pravou, svobodnou a vážnou vůli. Smluvní strany dále prohlašují, že tuto smlouvu neuzavřely v tísní ani za nápadně nevýhodných podmínek. Na důkaz toho připojují své vlastnoruční podpisy.
- 16.2. Pokud v této smlouvě není stanoveno jinak, řídí se právní vztahy z ní vzniklé právním řádem České republiky, zejména zákonem č. 89/2012 Sb., občanský zákoník, ve znění pozdějších předpisů, a zákonem č. 121/2000 Sb. (autorský zákon), ve znění pozdějších předpisů.
- 16.3. Tato smlouva se uzavírá písemně a představuje úplnou dohodu smluvních stran o předmětu této smlouvy a nahrazuje veškerá předešlá ujednání smluvních stran ústní i písemná týkající se předmětu této smlouvy.
- 16.4. Nedílnou součástí této smlouvy jsou její Přílohy č. 1 až č. 3. Smluvní strany prohlašují, že se s těmito přílohami řádně seznámily a že porozuměly jejich obsahu. (č. 1 – Dílčí specifikace zařízení a ceny, č. 2 - Doklad o pojištění, č.3 - Technická specifikace předmětu plnění zakázky.
- 16.5. Tato smlouva může být měněna pouze písemnými, číslovanými dodatky, uzavřenými na základě dohody obou smluvních stran.
- 16.6. Neplatnost jednotlivého ustanovení této smlouvy, nezpůsobuje neplatnost smlouvy jako celku. Smluvní strany se zavazují takové ustanovení nahradit bez zbytečného odkladu jiným ustanovením, které bude platné a které svým obsahem bude nejvíce odpovídat smyslu a hospodářskému účelu původního ustanovení a této smlouvy. Toto ustanovení smlouvy se přiměřeně použije i při eventuálním doplnění chybějících částí smlouvy.
- 16.7. Smluvní strany se zavazují řešit případné spory vzniklé z této smlouvy nebo v souvislosti s ní smírem v souladu s účelem této smlouvy. Nepodaří-li se vyřešit případný spor smírnou cestou, přísluší o něm rozhodnout soudům.
- 16.8. Tato smlouva byla sepsána ve čtyřech (4) vyhotoveních v českém jazyce, když každé vyhotovení smlouvy má platnost originálu. Každá ze smluvních stran obdrží po dvou (2) vyhotoveních smlouvy.
- 16.9. Prodávající výslovně souhlasí se zveřejněním celého textu této smlouvy v informačním systému veřejné správy – Registru smluv.
- 16.10. Smluvní strany se dohodly, že zákonnou povinnost dle § 5 odst. 2 zákona o registru smluv splní kupující.
- 16.11. Tato smlouva nabývá účinnosti dnem jejího zveřejnění Registru smluv dle zákona č. 340/2015 Sb. a je závazná pro případné právní nástupce obou smluvních stran.

Kupující:

Ve Vyškově dne _____ 2024

.....
JUDr. Zdeněk Horák, MBA
ředitel Nemocnice Vyškov, příspěvková organizace

Prodávající:

V _____ dne _____ 2024

.....
[jméno, příjmení]
[funkce]
[společnost]

Příloha č. 1

Dílčí specifikace zařízení a ceny

dle odstavce 3. 3. kupní smlouvy ze dne _____ 2024

[bude doplněno dle nabídky účastníkem v souladu s podmínkami zadávací dokumentace]

Příloha č. 2

Doklad o pojištění dle bodu 7.9. Kupní smlouvy

[kopii pojistného dokladu předloží prodávající nejpozději v den uzavření smlouvy a tento se stává přílohou č. 2 této smlouvy.]

Příloha č. 3

Technická specifikace předmětu plnění zakázky

[bude doplněno dle nabídky účastníkem v souladu s podmínkami zadávací dokumentace]

Technická specifikace předmětu plnění zakázky

Nabízené produkty jednotlivých položek musí splňovat níže uvedené standardy.

Všechny dodávané výrobky musí být dodány v souladu se zákonem č. 22/1997 Sb., o technických požadavcích na výrobky a o změně a doplnění některých zákonů, ve znění pozdějších předpisů s doklady osvědčujícími způsobilost dodávky (Zařízení) k účelu užívání v České republice, prohlášení o shodě dle zákona č. 22/1997 Sb., o technických požadavcích na výrobky a o změně a doplnění některých zákonů, ve znění pozdějších předpisů (neobsahuje-li prohlášení o shodě zařazení do klasifikační třídy, doloží prodávající současně i prohlášení o zařazení do příslušné klasifikační třídy, popř. doloží kopii rovnocenných dokladů vydaných v členském státě EU.

Pol. č. 1–2

Sada tabletu – komplet 550 Ks

- a. Tablet musí být kompaktní, uzavřený, rozměrově tvořící soubor s transportními vozíky, které jsou součástí této veřejné zakázky, se stávajícím tabletovacím pásem, a se stávající myčkou s rozměry tunelu myčky šířka 570 mm a výška 465 mm (Meiko MiQ – B – M54V8044P8)
- b. Požadované rozměry tabletu: EURONORM 530×370 mm.
- c. Horní a spodní díl tabletu musí být ve stejné barvě a musí po celou záruční dobu udržovat svoji stálobarevnost.
- d. Vrchní izolovaný díl musí zakrývat 4 samostatně navzájem se tepelně neovlivňující části pro talíř na hlavní jídlo, přílohovou misku, salátovou misku a příbor.
- e. V otevřeném prostoru zakrytého tabletu musí být prostor rozdělený minimálně na 3 části pro polévkovou misku salátovou misku a svačinu. V otevřené části se se musí nacházet integrovaný držák karet pro vložení karty s označením diety.
- f. Výška tabletu v uzavřeném stavu musí být maximálně 101 mm.
- g. Zakrytý tablet musí být stohovatelný.
- h. Korpus tabletu musí být vyrobený z polypropylenu, výplň polyuretanová pěna. Tloušťka materiálu na všech plochách a na rozích a hranách jako jednotná tloušťka vnějšího pláště minimálně 1,75 mm. Okrajový spoj horního a spodního dílu tabletu musí být celosvařovaný.
- i. Korpus tabletu – horní i spodní díl musí být:
 - a. Hladký, bez jakékoliv povrchové perforace, gravírování,
 - b. neporézní, povrch pro účinné mytí a dezinfekci.
- j. Všechny povrchy a okrajové spoje tabletu musí být vhodné do myčky nádobí.
- k. Jednotlivé části tabletu musí vykazovat vysokou míru tvarové přesnosti, to znamená, že horní a spodní část do sebe musí přesně zapadat, aby neunikalo teplo a jídlo zůstalo déle teplé. bez jakéhokoliv uzávěru nebo spony
- l. Tablet musí být kompatibilní se současnými nerezovými miskami na polévku, které jsou umístěny ve spodním, víkem nezakrytým, díle tabletu.

Specifikace současných nerezových misek na polévku:

- Provedení nerez.
- Průměr 128 mm, výška 65 mm.
- Průměr včetně bočních úchytek 165 mm.
- Objem 0,3 l.

Specifikace současných víček misky polévkové dvouplášťové:

- Provedení nerez.
- Průměr 137 mm.
- Výška 10 mm.

- m. Tablet musí obsahovat:
 - a. dvouplášťovou plastovou misku na polévku,
 - b. silnostěnný porcelánový talíř,
 - c. porcelánovou misku na přílohy a
 - d. porcelánovou misku na salát.
- n. Tablet musí být odolný působení teplot dlouhodobě od +5 °C do +90°C.
- o. Maximální hmotnost tabletu (horního+ dolního dílu bez nádobí) 2 Kg.
- p. Nabízený tablet musí být kompatibilní s nabízeným nádobím.

Pol. č. 3–6

Specifikace nádobí do tabletu

Porcelánové nádobí musí být kompatibilní do nabízeného tabletu musí mít hladké tvary, a musí být vhodné do myčky nádobí – odolné teplotě min. 100 °C a musí být stohovatelné.

a. Miska porcelánová na přílohy obdélníková:

- a. objem 200 ml.
- b. vhodná pro nahřívání v ohřevných podavačích talířů a misek na teplotu min. 90 °C

- b. Miska porcelánová na salát obdélníková**
 - a. objem 100 ml.
- c. Talíř mělký porcelánový jednodílný**
 - a. průměr 260 mm,
 - b. výška 30 mm
 - c. tloušťka porcelánu min. 5 mm,
 - d. hmotnost 0,86 kg (0,8 – 0,9 kg) - nutné pro akumulaci schopnosti talíře
 - e. šířka praporu 15 mm
 - f. vhodný pro nahřívání v ohřevných podavačích talířů a misek na teplotu min. 90 °C
- d. Miska na polévku s víčkem**
 - a. objem 300 ml,
 - b. průměr 109 mm,
 - c. výška 80 mm,
 - d. materiál plast, dvouplášťové izotermické provedení,
 - e. víčko jednoplášťové.
 - f. vhodná pro mytí v myčce
 - g. teplotní odolnost do 100 °C

Pol. č. 7–8

Specifikace transportních vozíků na 20 ks tabletů

- a. Povrch vozíku musí být vyroben z jemně leštěného nerezového plechu CNS 18/10, třída jakosti 1.4301. Jednoplášťové provedení.
- b. Kapacita: 20 ks tabletu o rozměru 530×370 mm (dva sloupce po 10-ti zásuvech).
- c. Hygienické provedení provedení HS1 jednoplášťové, dno vozíku musí být tvořeno „vaničkou“, stěny vozíku musí být na „vaničku“ nasazeny.
- d. Vozík musí být opatřen otvory ve dně vozíku, pro snadnější údržbu.
- e. Dvoudveřové provedení.
- f. Zajištění dveří v otevřené poloze o 270° na bočních stranách vozíku.
- g. Dvoubodový uzávěr se zámkem s pojistkou proti samovolnému otevření dveří při transportu a s ochranou, která nepřesahuje vnější profil skříně.
- h. Dno skříně s otvory pro odtok vody po mytí
- i. Vozík musí být opatřen celoobvodovými nárazníky ve spodní i horní části vozíku o z polyetylenu,
- j. Horní i spodní nárazníky musí mít stejný půdorys.
- k. Vozík musí mít čtyři svislá madla pevně umístěná na rozích vozíku.
- l. Tažné a závěsné zařízení s možností sériového zapojení vozíku za sebe (oj a oko).
- m. Vnitřní průměr oka oje 25 mm, délka oje bez oka cca 430 mm.
- n. Oj je se zabezpečením ve zvednuté poloze aretací.
- o. Zásuvný čep oka průměr 19 mm, konstrukce čepu musí umožnit snadnou ovladatelnost při zapojování jednotlivých vozíků za sebe a blokování úplného vytažení čepu. Kompatibilní pro zapojování do transportních vláčku pro strojní manipulaci se stávajícími transportními vozíky.
- p. Vozík musí mít čtyři kolečka průměr. 200 mm s pozinkovanou vidlicí, z toho 2 pevná a 2 otočná s brzdou v nezačujícím provedení.
- q. Otočná kolečka s brzdou musí být umístěná na levé straně vozíku, na straně, kde je umístěna oj vozíku při čelním pohledu na vozík.
- r. Střed čepu musí být v místě uchycení ojky a osa ojky tažného a závěsného zařízení ve výšce 300-350 mm od země.
- s. Vozík musí být vybaven čepem, který musí být na levé boční straně vozíku pro zavěšení závěsné nerezové schránky na karty a rámečkem pro vložení listu A4.
- t. Každý vozík musí být vybaven závěsnou schránkou na karty diet v nerezovém provedení o rozměru 180×90/50×50 mm (d×v×h) s otvory na krátkých stranách pro odtok vody po umytí.
- u. Celkové maximální rozměry: 1066x680x1571mm šxhxv
- v. Vozík musí mít takovou konstrukci aby zabezpečil průjezd soupravy kritickým místem rozvozové trasy označeným A1 - B. Jedná se o schopnost průjezdu soupravy – Stávající tahač + 4ks nabízených Transportních vozíků na 20 Ks tabletů.
- w. Vozíky musí být označeny číslicemi ve výrazném z větší dálky viditelném provedení. Číselná řada bude v intervalu 1 – 30.

Prohlášení: Dodavatel provedl všechna potřebná prověření a to jak na základě podkladů poskytnutých zadavatelem tak na základě vlastního technického zpracování ve věci schopnosti průjezdu soupravy (tahač + 4ks nabízených Transportních vozů na 20 Ks tabletů) kritickým místem rozvozové trasy označeným „A1 – B“ a tedy stvrzuje, že jím nabízené transportní vozy uvedené pod položkou č. 7 Přílohy č. 1 návrhu kupní smlouvy splňují požadavek stanovený zadavatelem v zadávacích podmínkách a to, že souprava (tahač + 4ks nabízených

Transportních vozů na 20 Ks tabletů) projede kritickým místem rozvozové trasy označeným „A1 – B“ bez nutnosti manipulace s touto soupravou nebo nutnosti přepojování této soupravy ve výše uvedeném kritickém místě.

Specifikace transportních vozíků na 30 ks tabletů

- a. Povrch vozíku musí být vyroben z jemně leštěného nerezového plechu CNS 18/10, třída jakosti 1.4301. Jednoplášťové provedení
- b. Kapacita musí být: 30 ks tabletu o rozměru 530×370 mm (tři sloupce po 10-ti zásuvech)
- c. Hygienické provedení musí být v provedení H1S jednoplášťové, dno vozíku je tvořeno „vaničkou“, stěny vozíku jsou na „vaničku“ nasazeny.
- d. Vozík musí být opatřen otvory ve dně vozíku, pro snadnější údržbu.
- e. Dvoudveřové provedení.
- f. Dveře dvouplášťové.
- g. Zajištění dveří v otevřené poloze o 270° na bočních stranách vozíku.
- h. Vozík musí být opatřen celoobvodovými nárazníky ve spodní i horní části vozíku z polyetylenu,
- i. Horní i spodní nárazníky musí mít stejný půdorys.
- j. Vozík musí mít čtyři svislá madla pevně umístěná na rozích vozíku.
- k. Tažné a závěsné zařízení s možností sériového zapojení vozíku za sebe (oj a oko).
- l. Vnitřní průměr oka oje je 25 mm, délka oje bez oka cca 430 mm.
- m. Oj se zabezpečením ve zvednuté poloze aretací.
- n. Zásuvný čep oka průměr. 19 mm, konstrukce čepu musí umožnit snadnou ovladatelnost při zapojování jednotlivých vozíků za sebe a blokování úplného vytažení čepu. Kompatibilní pro zapojování do transportních vláček pro strojní manipulaci se stávajícími transportními vozíky.
- o. Vozík musí mít šest koleček prům. 200 mm s pozinkovanou vidlicí, z toho 2 pevná a 4 otočná s brzdou v neznačujícím provedení.
- p. Otočná kolečka s brzdou umístěná na levé straně vozíku, na straně, kde je umístěna oj vozíku při čelním pohledu na vozík.
- q. Střed čepu v místě uchycení ojky a osa ojky tažného a závěsného zařízení ve výšce 300-350 mm od země.
- r. Vozík musí být vybaven čepem, který musí být na levé boční straně vozíku pro zavěšení závěsné nerezové schránky na karty a rámečkem pro vložení listu A4.
- s. Každý vozík musí být vybaven závěsnou schránkou na karty diet v nerezovém provedení o rozměru 180×90/50×50 mm (d×v×h) s otvory na krátkých stranách pro odtok vody po umytí.
- t. Celkové maximální rozměry: 1415x695x1610mm šxhxv
- u. Vozíky musí být označeny číslicemi ve výrazném z větší dálky viditelném provedení. Číselná řada bude v intervalu 31 – 39.

Pol. č. 9–22

Specifikace vozíků a zásobníků na díly tabletů a nádobí

- a. Výdejní ohřevný vozík na suchý provoz
 - a. kapacita 3xGN1/1,
 - b. oddělené samostatně ovládané vany s výpustnými ventily se zajištěním proti samovolnému otevření.
 - c. Ohřevný vozík je možný používat na suchý provoz (bez vody) i na mokrý provoz jako vodní lázeň.
 - d. Ovládání vozíku na kratší straně.
 - e. Odkládací sklopný nerezový pultík na levé dlouhé straně vozíku od ovládání, rozměr pultíku. Čtyři otočná neznačkovácí kolečka pr. 125 mm, z toho dvě bržděná.
 - f. Pevné plastové nárazníky na vnějších rozích vozíku.
 - g. Velmi jemně leštěný povrch nerezové oceli z materiálu 1.4301/1.4016.
 - h. Označení hladiny vody v jednotlivých nádobách.
 - i. Plynulá regulace teploty v rozsahu 30 °C až 95°C.
 - j. Vnější rozměry max. 1276x714 (974 včetně sklopného pultíku) x900 mm.
 - k. Přívodní kabel je umístěn na krátké straně vozíku – na opačné straně než ovládání.
 - l. Celkový příkon 2100 W
- b. Podávací vozík na koše na polévkové misky – vyhřívání
 - a. kapacita 8 košů 650x530x90mm +/- 10%
 - b. čtyři otočná neznačkovácí kolečka průměr 125 mm, z toho dvě bržděná
 - c. rozsah teplot +30 °C až 90°C pro nerezové koše
 - d. horní nerezový kryt
 - e. příkon max 2 kW/230 V
 - f. rozměry: 1020x715x900 šxhxv +/- 10%

- c. Podávací vozík na koše na polévkové misky – nevyhříváný**
- kapacita 8 košů 650x530x90mm
 - horní nerezový kryt
 - rozměry: 650x530x90mm +/- 10%
- d. Vozík na horní a spodní díl tabletu**
- vyrobený z chromniklové oceli 18/10
 - rozměry 1630x638x1858mm šxhxv +/- 10%
 - rozteč mezi policemi 405
 - kapacita 76 horních dílů nebo 108 spodních dílů tabletů +/- 10%
 - nosnost jednotlivých polic 50 kg, celková nosnost 200 kg +/- 10%
 - hmotnost max. 36 kg;
 - součástí každého vozíku musí být min. 1 Ks nastavitelné zarážky – mezistěny pro zabránění nekontrolovaného pohybu uloženého dílu tabletu.
- e. Ohříváč talířů pojízdný**
- dvě šachty, každá o kapacitě 100 talířů +/- 10 % o průměru 235-305mm
 - vyrobený z chromniklové oceli 18/10
 - trubkové madlo, odkládací zásuvka
 - čtyři otočná nezačkovací kolečka o průměru 125 mm, z toho dvě brzděná
 - teplota +30 - +90 °C
 - regulovatelný termostat
 - rozměry 1030x550x900mm +/- 10%
 - příkon 2 kW
 - hmotnost 56 kg +/- 10%
- f. Podávací vozík na koše 500x500**
- pracovní deska se pod hmotností košů posouvá po svislé konzole směrem dolů.
 - Závěsné pružiny udržují vrchní koš v pracovní poloze.
 - Po odebrání košů se pracovní deska posune automaticky vzhůru do optimální polohy.
 - vyrobený z chromniklové oceli 18/10
 - určeny k přepravě a podávání nádobí v drátěných nebo plastových koších
 - rozměry 610x710x900mm +/- 10%
 - nosnost min. 70 kg
 - čtyři otočná nezačkovací kolečka pr. 125 mm, z toho dvě brzděná
- g. Podávací vozík na dva koše 650x530x90 vedle sebe**
- pracovní deska se pod hmotností košů posouvá po svislé konzole směrem dolů.
 - Závěsné pružiny udržují vrchní koš v pracovní poloze.
 - Po odebrání košů se pracovní deska posune automaticky vzhůru do optimální polohy.
 - vyrobený z chromniklové oceli 18/10
 - určeny k přepravě a podávání nádobí v drátěných nebo plastových koších
 - nosnost min. 80 kg
 - čtyři otočná nezačkovací kolečka o průměru 125mm, z toho dvě brzděná
- h. Podnos Euronorm**
- vhodný do zásuvů transportních vozíků na tablety
 - materiál sklolaminát
 - rozměry 530x370 mm
 - Podnos musí být odolný působení teplot dlouhodobě od +5 °C do +90°C
 - Podnos musí být hladký bez jakékoliv povrchové perforace anebo gravírování a musí mít neporézní povrch pro účinné mytí a dezinfekci
 - Podnos musí po celou záruční dobu udržovat svoji stálobarevnost.
- i. Stolek kulatý skládací**
- průměr 80-82 cm
 - výška: 109-111 cm
 - plastová deska stolu
 - kovové skládací podnoží s aretací v rozloženém stavu
 - včetně bílého napínacího potahu zakrývající celý stolek včetně noh.

Tímto prohlašujeme, že námi nabízená zařízení specifikovaná v této příloze č.1 Kupní smlouvy na plnění zakázky s názvem „Výdejní systém pro rozvoz stravy“ splňují bezvýhradně všechny výše specifikované parametry.

V dne

Vlastnoruční podpis osoby oprávněné jednat jménem či za účastníka předmětného zadávacího řízení

Č.pol.	Sada tabletu – komplet	Obchodní a typový název zařízení	Výrobce/ poddodavatel	Rozměr (d×v×h) mm	Jednotková cena Kč bez DPH	Ks	Celkem v Kč bez DPH
1.	Spodní díl					550	-
2.	Horní díl					550	-
3.	Talíř jednoduchý 260mm					550	-
4.	Miska polévková s víčkem					550	-
5.	Miska na přílohy					550	-
6.	Miska na salát					550	-
Celkem bez DPH kompletní tablet, 550 ks							-

Č.pol.	Vozíky s tažným a závěsným zařízením	Obchodní a typový název zařízení	Výrobce/ poddodavatel	Rozměr	Jednotková cena	ks	celkem
7.	Vozík nerez pro 20 ks tabletů					30	-
8.	Vozík nerez pro 30 ks tabletů					8	-
Celkem bez DPH vozíky							-

Č.pol.	Ostatní vybavení	Obchodní a typový název zařízení	Výrobce/ poddodavatel	Rozměr	Jednotková cena	ks	celkem
9.	Vozík pro horní díl tabletů min. kapacita 76 ks (součástí každého vozíku musí být min. 1 Ks zarážky - mezistěny pro zabránění nekontrolovaného pohybu uloženého dílu tabletu).					8	-
10.	Vozík pro spodní díl tabletů, kapacita min. 108 ks (součástí každého vozíku musí být min. 1 Ks nastavitelné zarážky - mezistěny pro zabránění nekontrolovaného pohybu uloženého dílu tabletu).					6	-
11.	Výdejní ohřevný vozík se spodní policí - součástí vozíku musí být sklopná odkládací plocha pro odkládání nádobí umístěná na krátké straně					5	-
12.	Podavač košů nevyhřívavý pro 8 ks košů					3	-
13.	Koš nerez (24 misek)					34	-
14.	Podavač košů vyhřívavý pro 8 ks košů					3	-
15.	Koš nerez do vyhřívavého podavače košů					24	-
16.	Koš nerez					5	-
17.	Koš drátěný na víčka pol.misek, min. kapacita 92 ks					6	-
18.	Ohříváč talířů pojízdný (do 90°C)					5	-
19.	Podávací vozík na dva koše					8	-
20.	Podávací vozík na jeden koš					1	-
21.	Podnos Euronorm (vhodný do vozíku s tažným zařízením)					50	-
22.	Stolek kulatý skládací					20	-
Celkem bez DPH ostatní vybavení							-

Rekapitulace nabídkové ceny

Kompletní tablet 550 ks	-
Vozíky s tažným a závěsným zařízením	-
Ostatní vybavení	-
Celkem bez DPH	-

V dne

.....

Vlastnoruční podpis osoby oprávněné jednat jménem či za účastníka předmětného zadávacího řízení

Svazek č. 6 Zadávací dokumentace veřejné zakázky „Výdejní systém pro rozvoz stravy“ - Grafické podklady pro technickou část nabídky (tahač; místo průjezdu A1 – B)

Grafické podklady pro technickou část nabídky (tahač; místo průjezdu A1 – B)

Zadavatel tímto upřesňuje podklady pro zpracování nabídky na zakázku Výdejní systém pro rozvoz stravy. Jedná se o tyto informace:

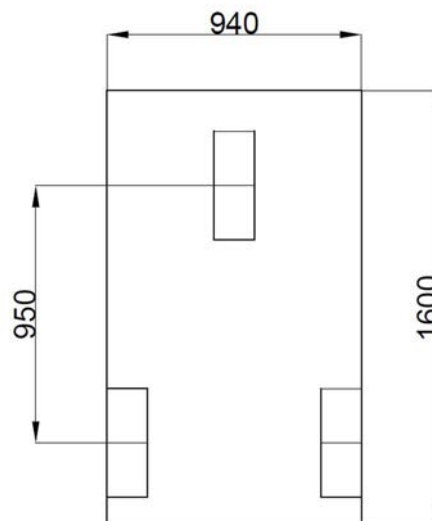
1. Tahač transportních vozů

Informace o tahači transportních vozů, který bude zadavatelem používán pro nově pořizované transportní vozíky na 20/30 ks tabletů.

- Jedná se o tahač typ BALKANCAR;
- Způsob připojení transportních vozů;



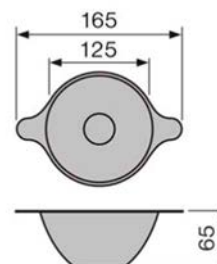
c) Základní rozměry



2. Stávající výdejní tabletovací pás – šířka pásu včetně pevné části 500 mm šířka pohyblivé části 300 mm. Nabízený tablet musí být kompaktní, se stávajícím tabletovacím pásem.



3. Miska na polévku nerez dvouplášťová
Nabízený tablet musí být kompaktní, se stávající miskou na polévku:



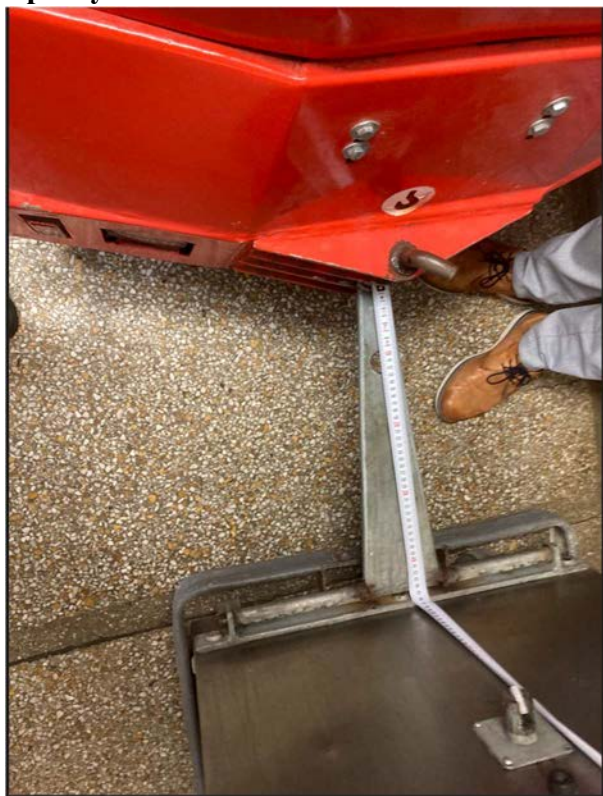
**4. Transportní vozík na 20 Ks tabletů – stávající stav
Označení stávajících vozíků**



Aretace oje ve zvednuté poloze



Stávající vzdálenost transportního vozu od tahače umožňující průjezd soupravy kritickým místem rozvoznové trasy – 450 mm. Stávající způsob zásuvného čepu při připojování vozu do soupravy.



Stávající souprava 2ks transp. vozů a tahač



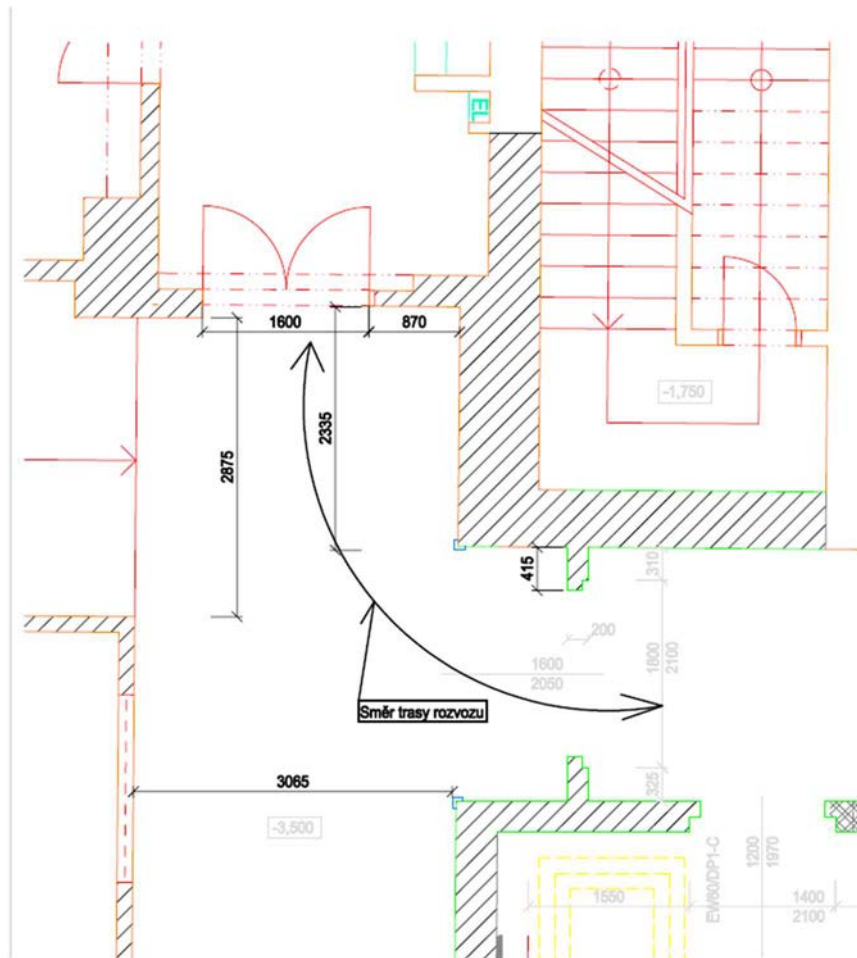
Stávající schránka na karty diet:



Stávající rozměry transport. Vozů 20 ks tabletů



5. Informace o kritickém místě rozvazové trasy označeném „A1 – B“



a. Příloha formát *dwg - 240627_F1.01-103 Půdorys 1.PP

Konec svazku č.6