

NÁVRH FASÁDY  
SPŠ JEDOVNICE  
STUDIE

## ZÁKLADNÍ ÚDAJE

název zakázky:	Návrh fasády
číslo zakázky:	174
adresa:	Střední průmyslová škola Jedovnice, p.o. Na Větráku 463, 679 06 Jedovnice
charakter:	architektonická studie
stavebník:	Střední průmyslová škola Jedovnice, p.o. Na Větráku 463, 679 06 Jedovnice

## KONTAKTNÍ ÚDAJE

kancelář:	HUA HUA Architects, s.r.o. Porážka 2, 602 00 Brno +420 773 264 222 info@huahua.cz www.huahua.cz
hlavní architekt:	Václav Kocián
spolupráce:	Lenka Novák Axmanová Jiří Palata

## LOKACE

Předmětem architektonické studie je návrh fasády stávající budovy A v areálu Střední průmyslové školy Jedovnice. Areál střední školy se nachází ve východní části městyse Jedovnice v okrese Blansko v Jihomoravském kraji. Areál je přístupný z ulice Nad rybníkem a sousedí s budovou Základní školy Jedovnice a zástavbou rodinných domů a rekreačních objektů. V areálu se dále nachází Základní umělecká škola, strojní dílny, sportovní hala a plánované multifunkční hřiště.

## STÁVAJÍCÍ STAV

Budova A byla postavena v 60. letech 20. století jako internát pro studenty. V 70. letech byla budova nastavena o další dvě podlaží a přistavěna o schodištvé jádro. V suterénu se nachází provoz školní kuchyně a jídelny a jsou zde umístěny technické a skladovací místnosti. V 1–3. podlaží se nachází internát pro studenty a v 4–5. podlaží se nachází učebny a vedení školy.

Budova je zděná z plných pálených cihel bez tepelné izolace. Břizolitová fasáda ze 60. let byla realizována ve stylu socialistického realismu a dosud se zachovaly šambrány lemující okna, korunové římsy, bosovaný sokl a svislé lisény na jižní fasádě. Plastika na jižní fasádě se nedochovala. Fasáda nástavby a schodištvého byla realizována již bez ornamentů. Stávající okenní výplně jsou dvoukřídlé a trojkřídlé s bílými plastovými rámy. Rušivým elementem je stávající venkovní odtah vzduchotechniky z kuchyně v suterénu.

## ARCHITEKTONICKÉ A MATERIÁLOVÉ ŘEŠENÍ

Architektonická studie reaguje na již zpracovaný návrh fasády v rámci projektu „Snížení energetické náročnosti budovy A SPŠ Jedovnice“, který navíc řeší modernizaci technického zařízení budovy a instalaci fotovoltaických panelů na střechu. Architektonická studie je založena na vzájemném dialogu architekta a klienta, dodržení normativních požadavků a na hmotovém i materiálovém řešení vzešlém z idejí architekta.

Hlavním cílem studie je návrh fasády, který vtiskne mnohvrstevnaté budově novou tvář, která celou budovu sjednotí a bude reprezentovat střední průmyslovou školu. Nový soudobý jazyk reaguje na technické zaměření střední školy, ale zároveň respektuje vrstevnatost budovy. Fasáda je dělena na tři vertikální vrstvy. První vrstvou je pevný sokl suterénu, který je od zbytku fasády odlišen keramickým nebo skleněným obkladem. V rámci soklu se zazdí nepotřebné prosvětlující a odvětrávací štěrby. Druhou vrstvou tvoří tři podlaží internátu ze 60. let. Vrstva je již obnažena od historických ornamentů a detail je nahrazen celoplošnou dekorativní strukturovanou omítkou. Poslední vrstvou tvoří původní nástavba, která je od základní hmoty budovy odlehčena svislými pásy. Jemně zahlobené pásy sdružující okna vytváří pohledově exponované zakončení budovy a posiluje její vertikalitu. Slepá severní fasáda schodištvého jádra nabízí prostor pro popínavou zeleň nebo výtvarnou instalaci z kovových roštů nebo sítí.

Dále studie nabízí možnosti provedení hlavních vstupů do internátu a do střední školy. Nové prosklené zastřešení vstupů zdůrazňuje technické zaměření školy, zlepšuje orientaci a hlavně nabízí adekvátní možnost krytého stání při nepříznivém počasí. Dále jsou řešena zastřešení pro kontejnery, které by neměly rušit reprezentativní vstupy.

Finální výběr materiálů bude záviset na společném dialogu klienta a architekta, stejně jako na finančních a jiných limitech stavby.

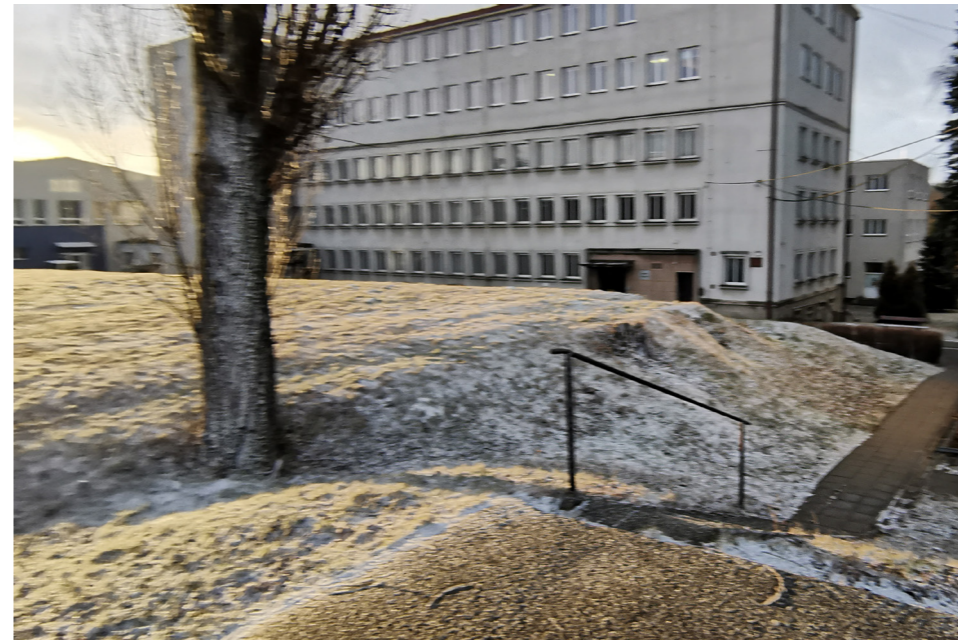
## DOPORUČENÍ ZÁVĚREM

V dalším stupni dokumentace je nutné zohlednit navazující souvislosti – výtah, okénka a větrací prvky od vzduchotechniky z prostor skladování, kuchyně a jídelny, koordinace vzduchotechnických a jiných technologických prostupů, kotvení stříšek a kovové konstrukce. Dešťové svody a hromosvod doporučujeme vést povrchově. S ohledem na kotelnu s plynovými kotli je nutné dodržet normativní požadavky. Na základě pasportu objektu dodržet požadavky, např. hygienické.

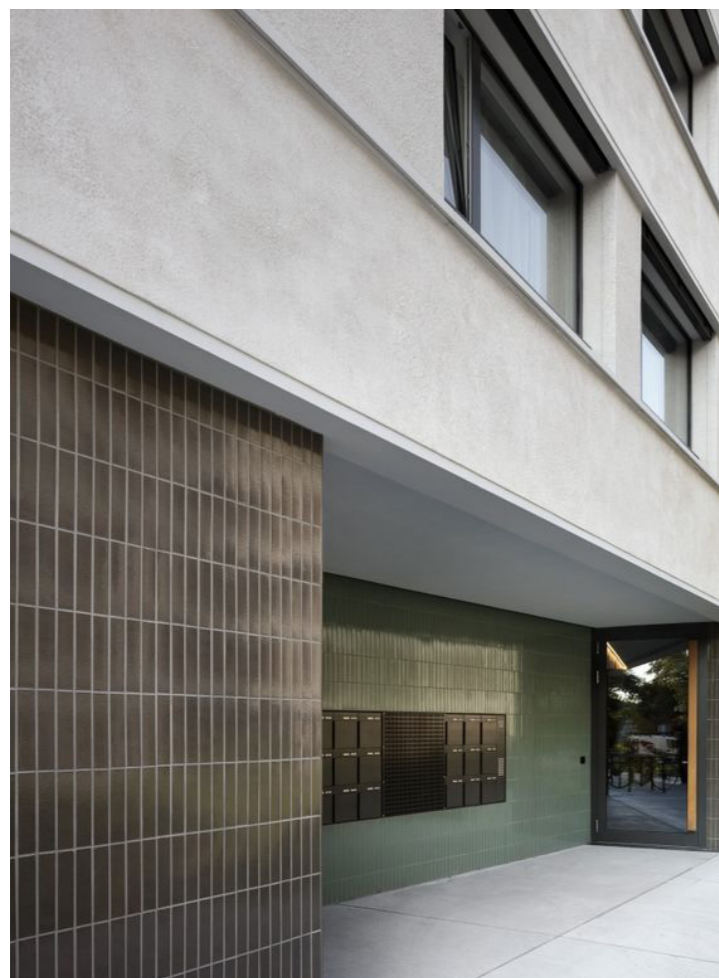
Veškeré úpravy a detaily v projektu i realizaci, které ovlivní celkový vzhled, je nutné konzultovat s architektem.











NÁVRH





















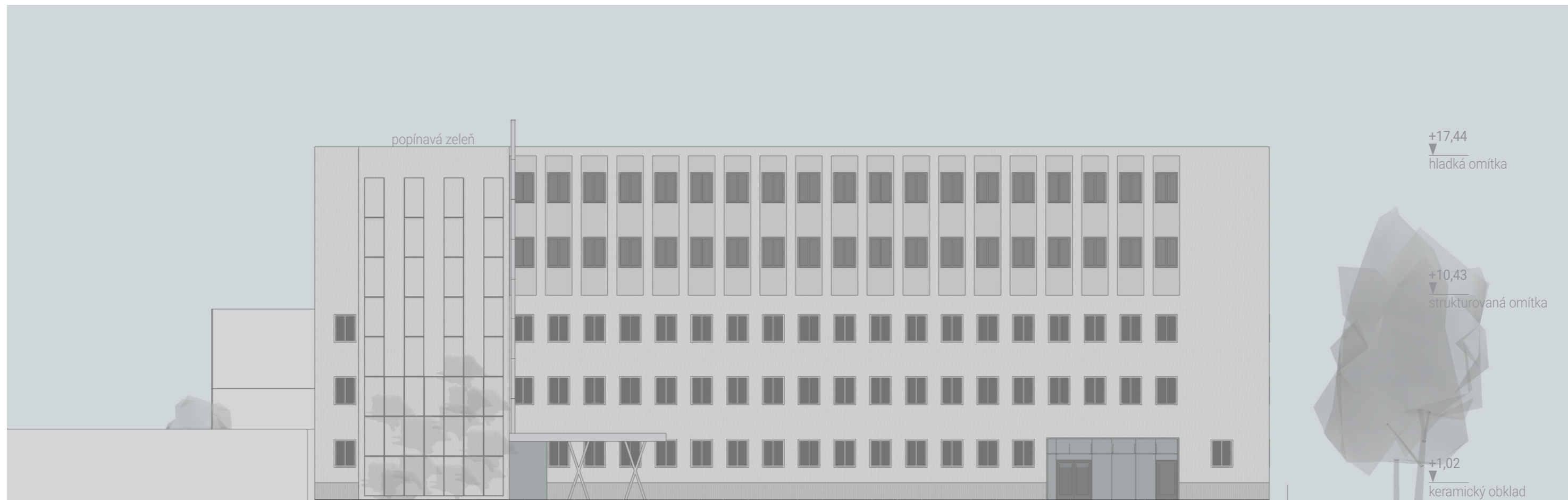




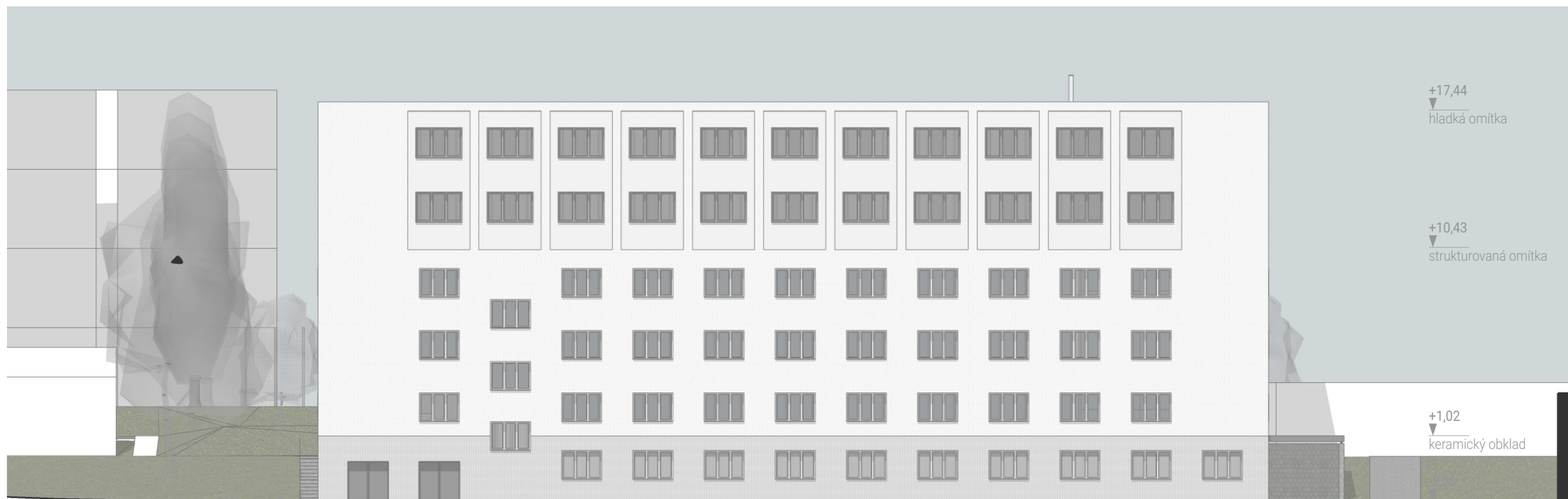




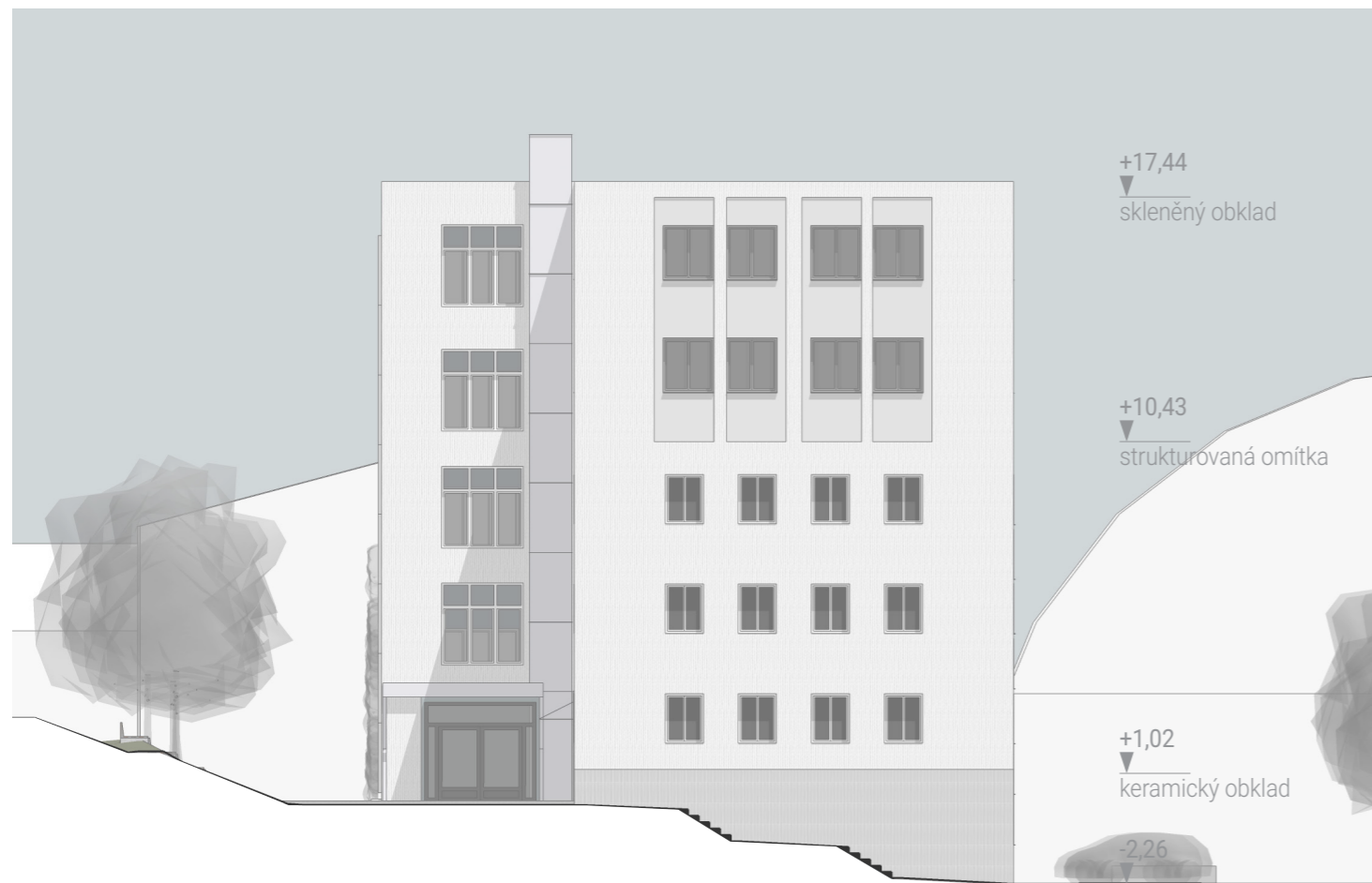




POHLED SEVERNÍ



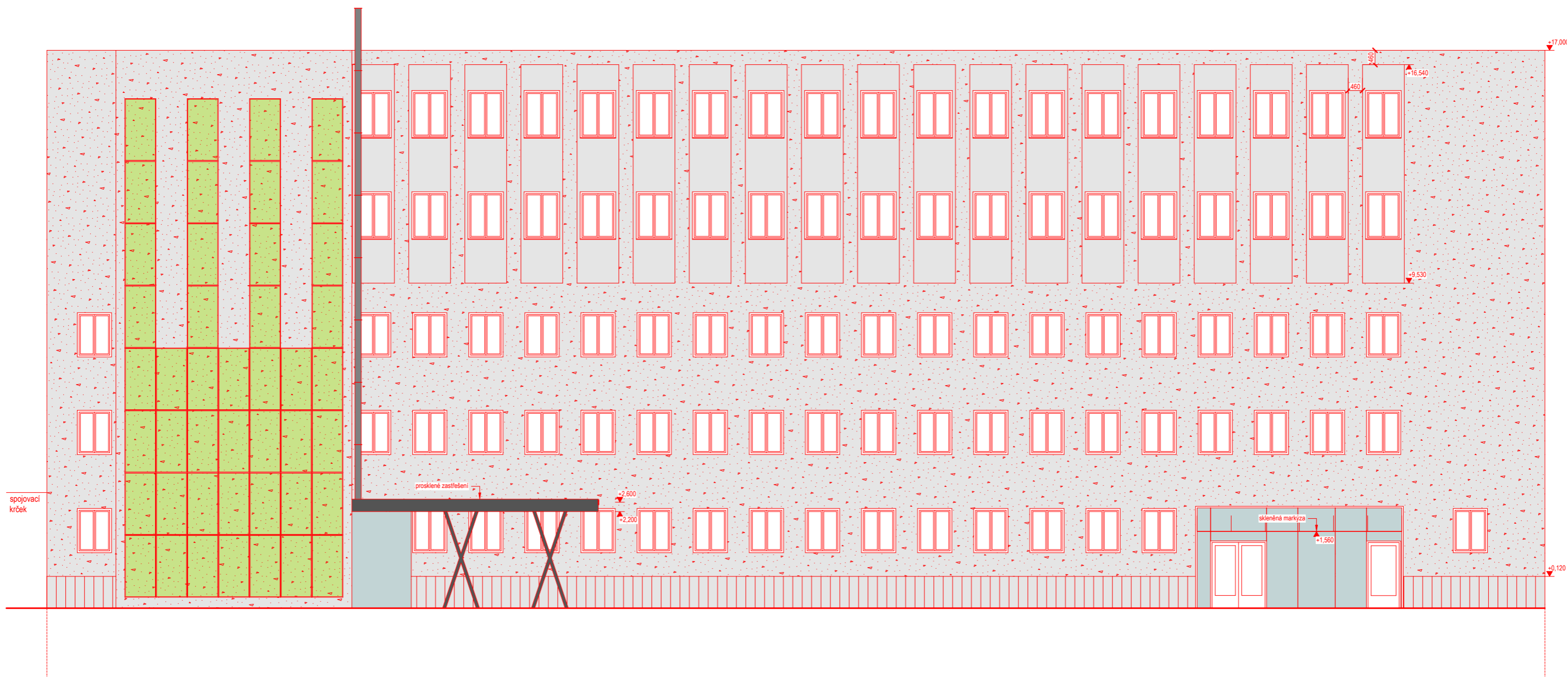
POHLED JIŽNÍ



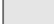







POHLED ZÁPADNÍ



POHLED VÝCHODNÍ



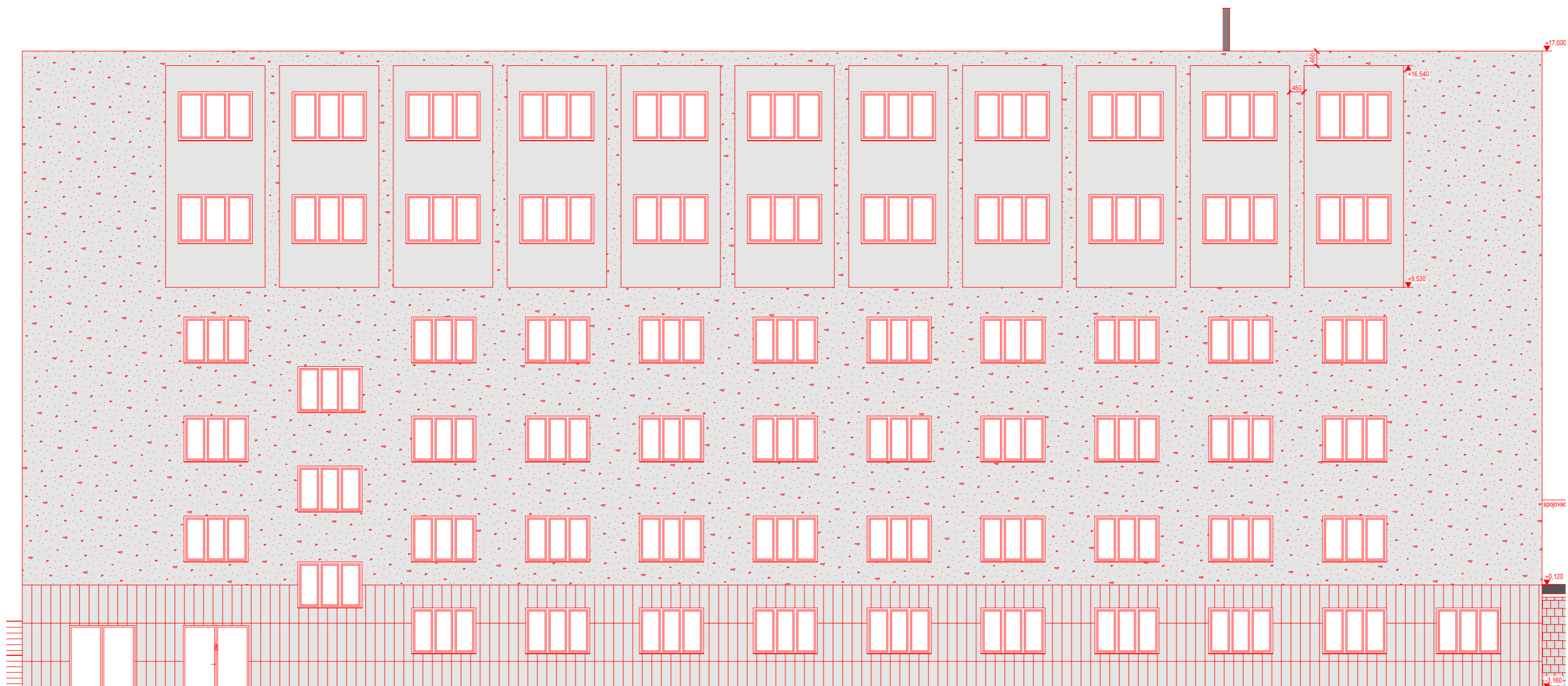
#### LEGENDA POVRCHOVÝCH ÚPRAV

-  omítka hladká, odstín bílý až šedý, filcovaná, (ref. StoSignature vzhled Fine 40, vzhled Metal 50)
-  omítka strukturální, odstín bílý až šedý, (ref. StoSignature textura Rough 1 + efekt Granulát, Rough 10 + efekt Granulát, textura Linear 2 + efekt Částečný nářěr 10, textura Linear 2)
-  obklad keramický, mrazuvzdorný, glazovaný, odstín bílý až šedý, formát na svislo 300 x 600 mm, (ref. Costa Nova Equipe, Praia/Onda, gloss, white, grey, pink stony, beige pale)
-  obklad skleněný, lakovaný, odstín RAL bude vybrán na základě vzorků v rámci dalšího stupně dokumentace, (ref. AGC YourGlass Lacobel)
-  ocelová nosná konstrukce zastřešení hlavního vstupu, komaxil/elox, odstín RAL bude vybrán na základě vzorků v rámci dalšího stupně dokumentace, sklo zastřešení kalené s barevnou fólií
-  ocelové potrubí odtahu VZT z kuchyně v 1.S, nerezové, bez povrchové úpravy
-  ocelová nosná konstrukce pro popínavou zeď, perforované panely/šití, nerezové, nepravidelná vazba
-  betonové ztracené bednění, bez povrchové úpravy









#### POZNÁMKY

- Klempířské výrobky (parapetní a atikové oplechování, dešťové svody), jejich materiál a povrchové úpravy budou vybrány na základě vzorků v rámci dalšího stupně dokumentace.
- Okenní a dveřní výplně s tepelně-izolačními požadavky, plastové, izolační trojsklo, bez změny členění, odstín rámu a vnějších žaluzi bude vybrán na základě vzorků v rámci dalšího stupně dokumentace.



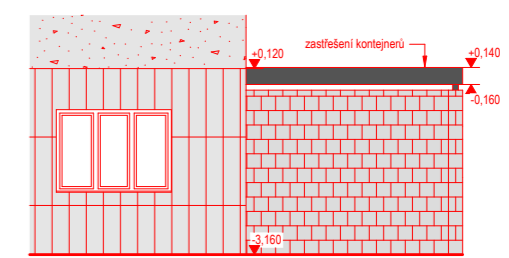


**LEGENDA POVRCHOVÝCH ÚPRAV**

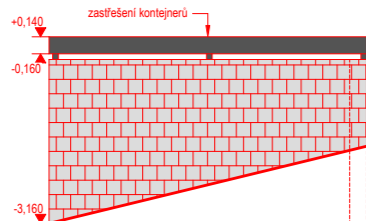
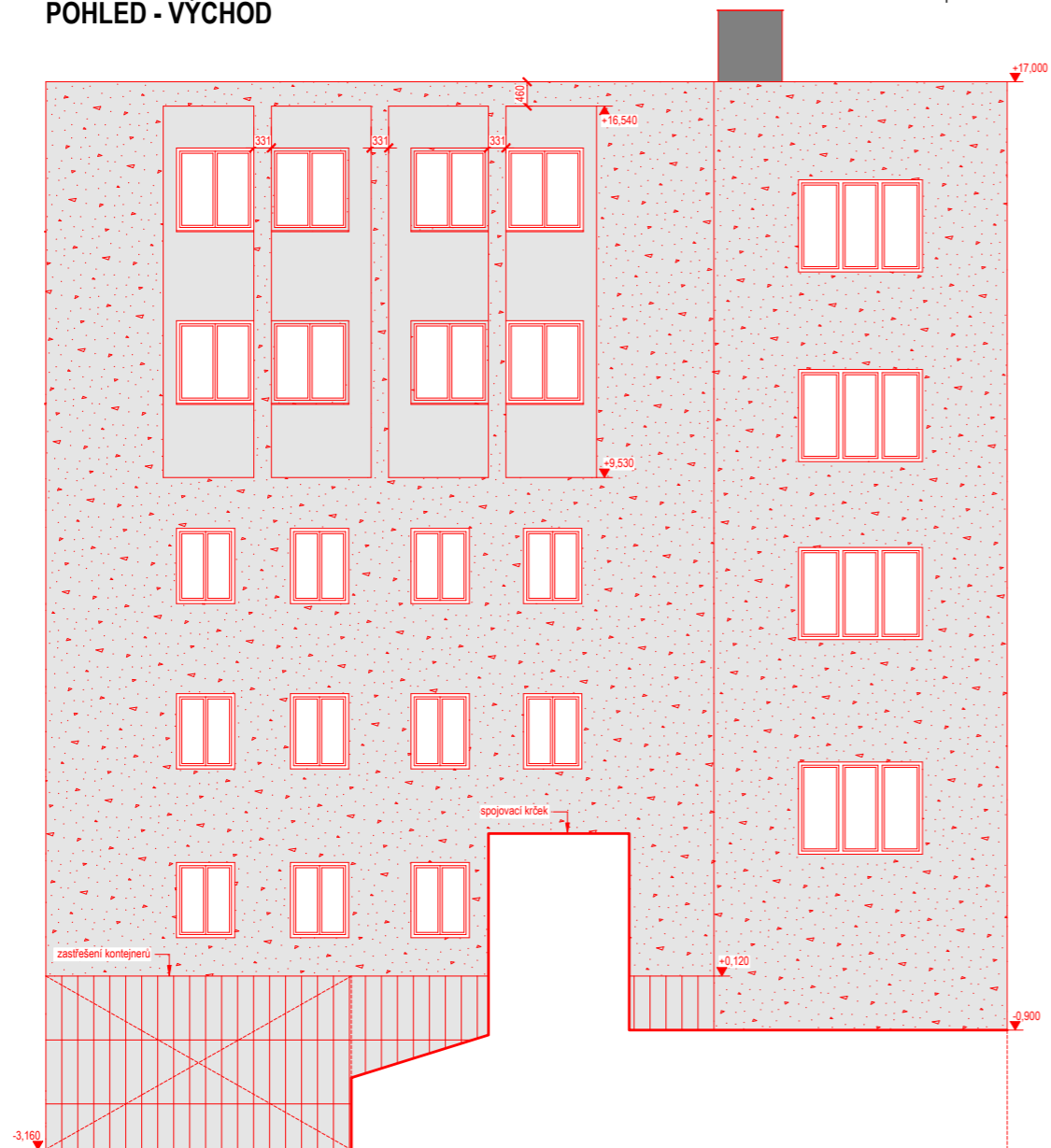
-  omítka hladká, odstín bílý až šedý, filcovaná, (ref. StoSignature vzhled Fine 40, vzhled Metal 50)
-  omítka strukturální, odstín bílý až šedý, (ref. StoSignature textura Rough 1 + efekt Granulát, Rough 10 + efekt Granulát, textura Linear 2 + efekt Částečný nářez 10, textura Linear 2)
-  obklad keramický, mrazuvzdorný, glazovaný, odstín bílý až šedý, formát na svislo 300 x 600 mm, (ref. Costa Nova Equippe, Praia/Onda, gloss, white, grey, pink stony, beige pale)
-  obklad skleněný, lakovaný, odstín RAL bude vybrán na základě vzorků v rámci dalšího stupně dokumentace, (ref. AGC YourGlass Lacobel)
-  ocelová nosná konstrukce zastřešení hlavního vstupu, komaxil/etox, odstín RAL bude vybrán na základě vzorků v rámci dalšího stupně dokumentace, sklo zastřešení kalené s barevnou fólií
-  ocelové potrubí odtlahu VZT z kuchyně v 1.S, nerezové, bez povrchové úpravy
-  ocelová nosná konstrukce pro popínavou zeď, perforované panely/síť, nerezová, nepravidelná vazba
-  betonové ztracené bednění, bez povrchové úpravy

**POZNÁMKY**

Klempířské výrobky (parapetní a atkové oplechování, dešťové svody), jejich materiál a povrchové úpravy budou vybrány na základě vzorků v rámci dalšího stupně dokumentace.  
 Okenní a dveřní výplně s tepelně-izolačními požadavky, plastové, izolační trojsklo, bez změny členění, odstín rámu a vnějších žaluzi bude vybrán na základě vzorků v rámci dalšího stupně dokumentace.



### POHLED - VÝCHOD



#### LEGENDA POUŽITÝCH ÚPRAV

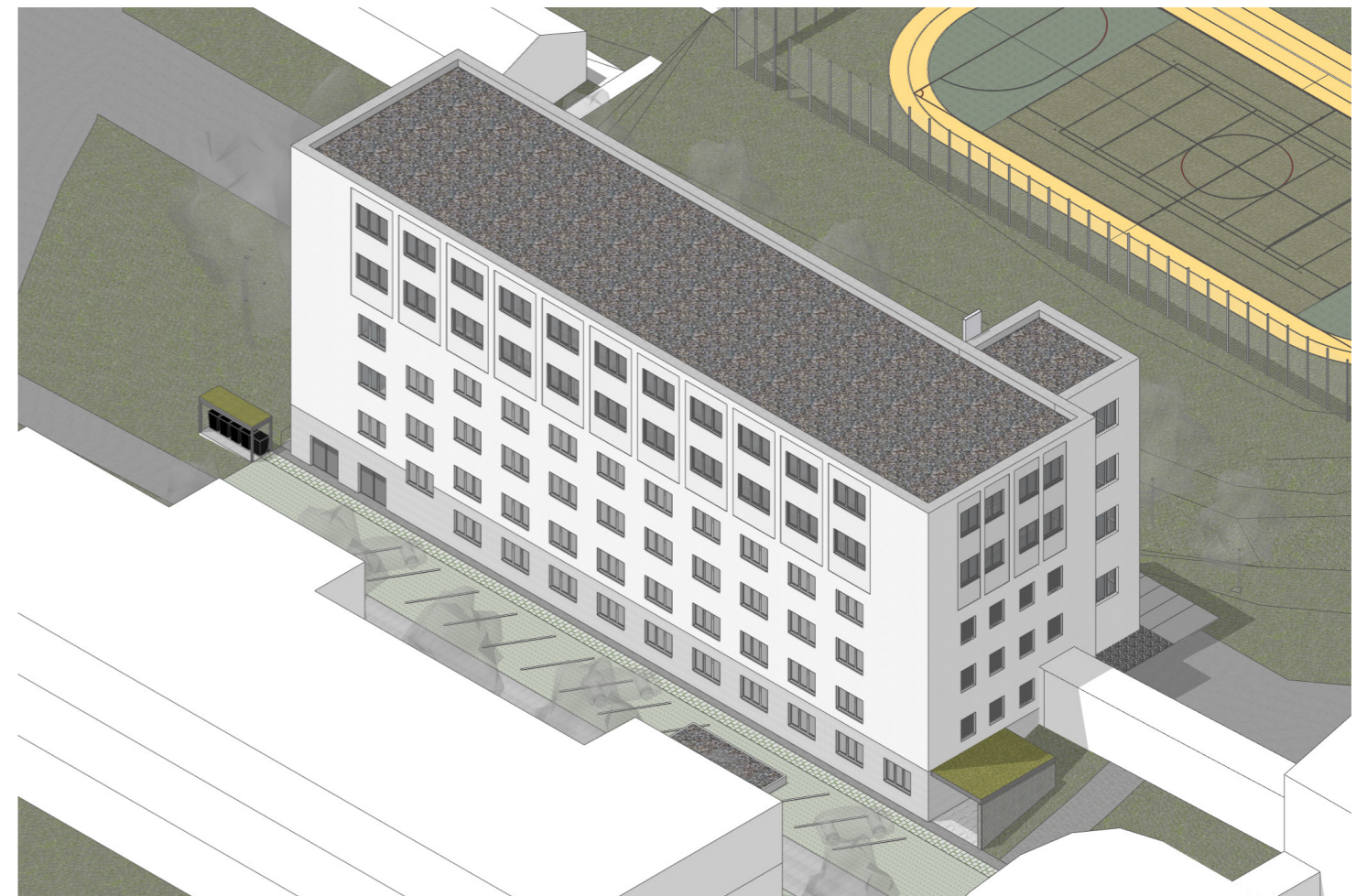
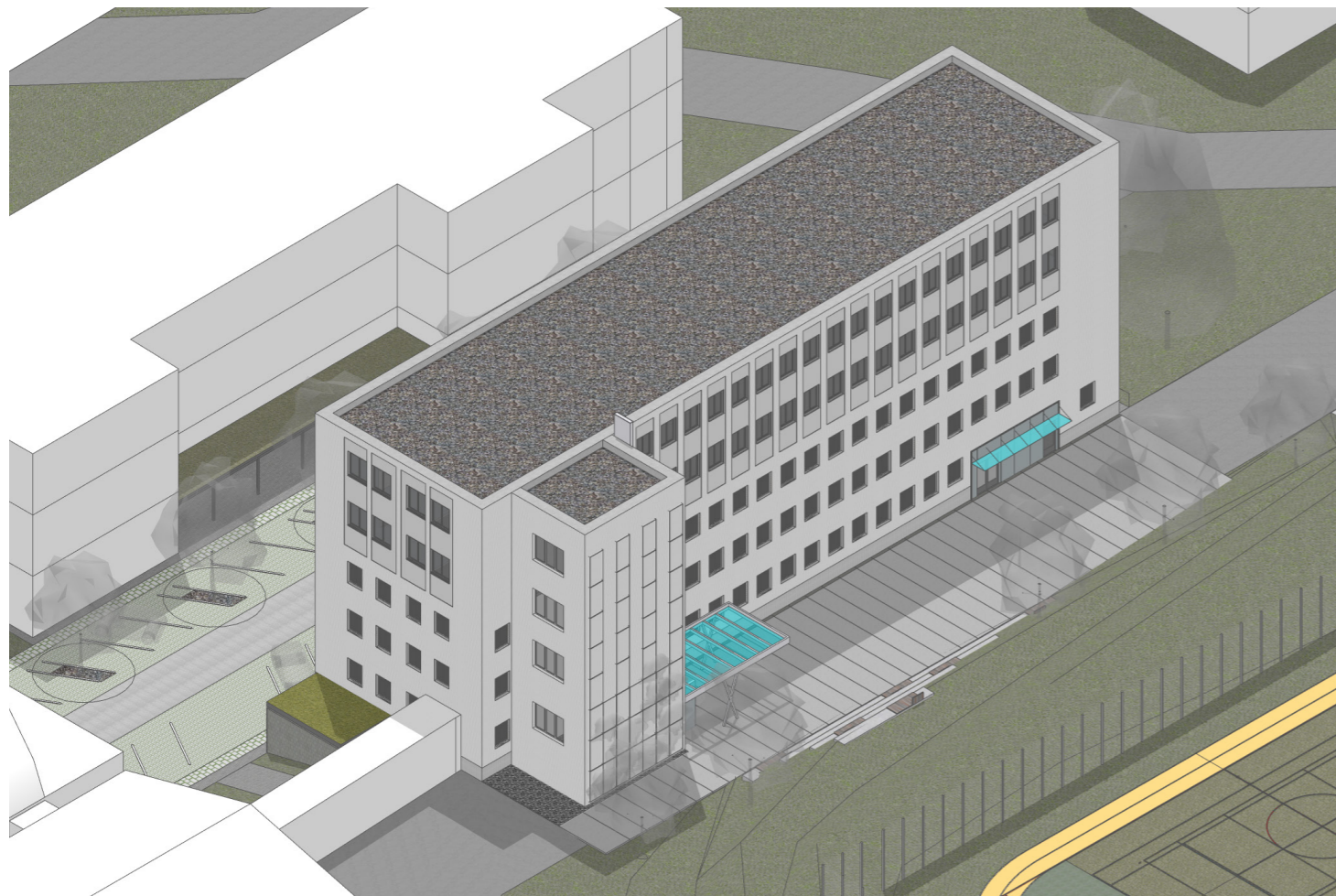
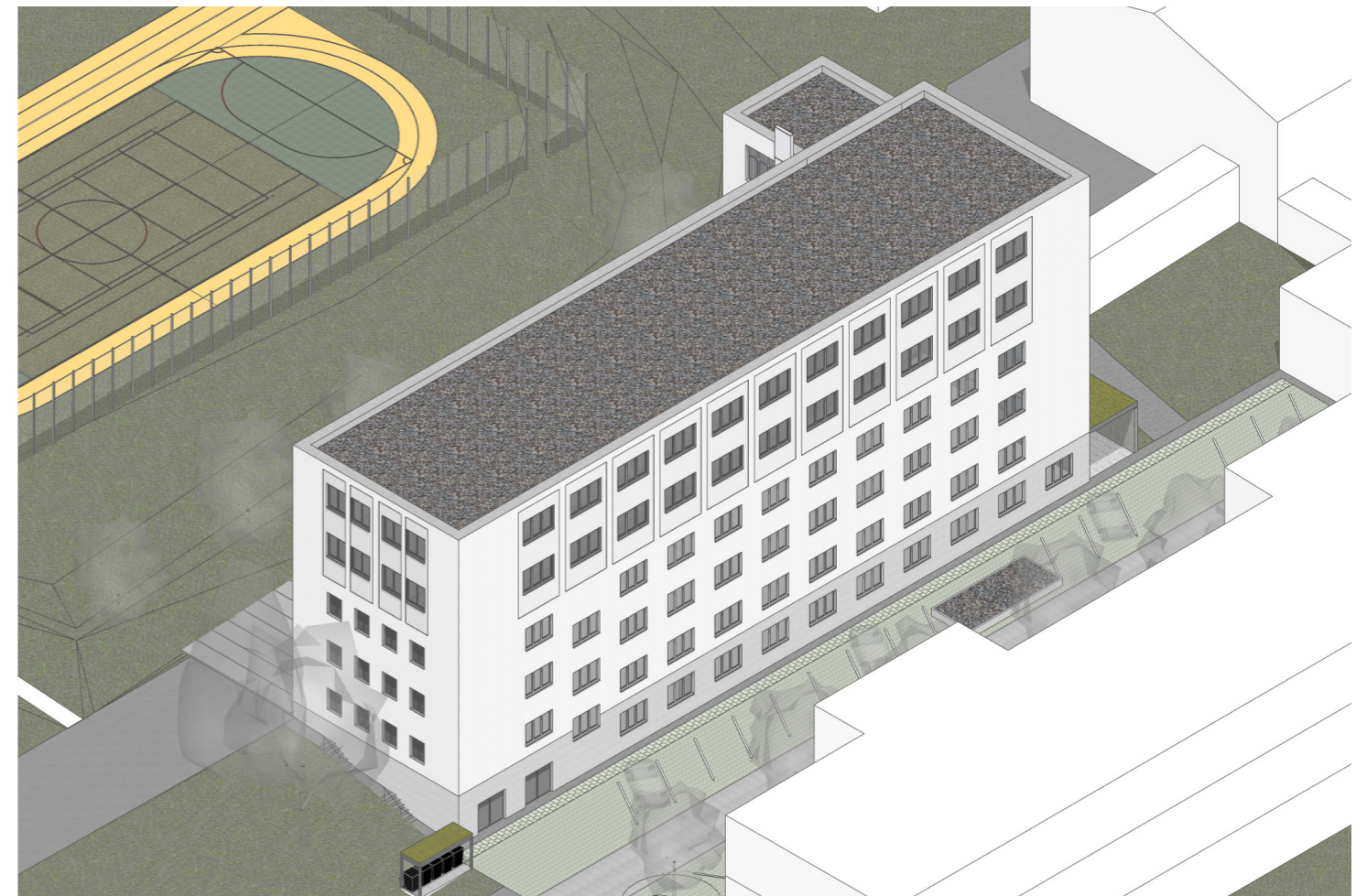
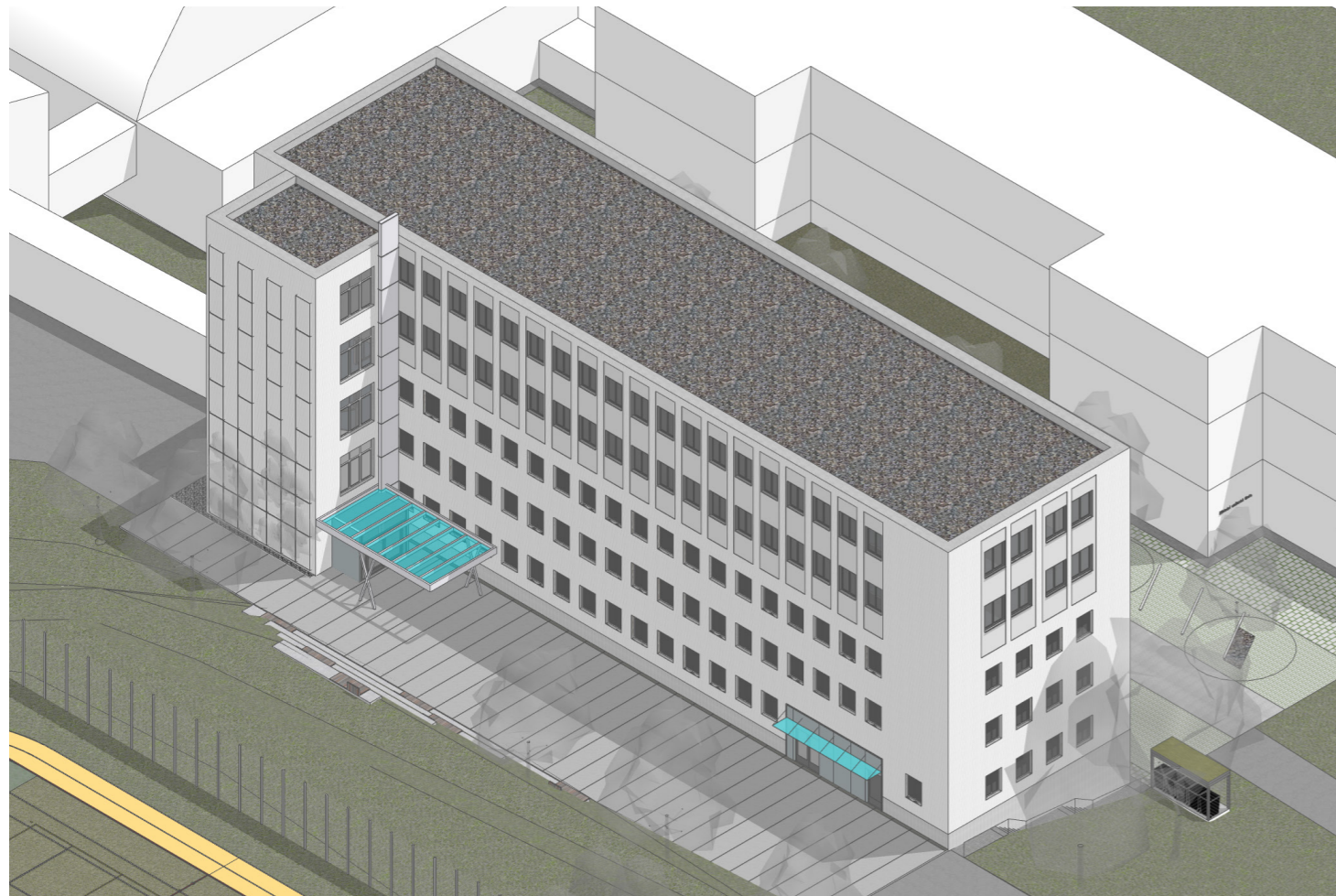
	omítka hladká, odstín bílý až šedý, flocovaná (ref. StoSignature vzhled Fine 40, vzhled Metal 50)
	omítka strukturální, odstín bílý až šedý, (ref. StoSignature textura Rough 1 + efekt Granulát, Rough 10 + efekt Granulát, textura Linear 2 + efekt Částečný náěr 10, textura Linear 2)
	obklad keramický, mrazuvzdorný, glazovaný, odstín bílý až šedý, formát na svislo 300 x 600 mm, (ref. Cosla Nova Equipe, Pral'Onia, gloss, white, grey, pink stony, beige pale)
	obklad skleněný, lakovaný, odstín RAL bude vybrán na základě vzorků v rámci dalšího stupně dokumentace, (ref. AGC YourGlass Lacobal)
	ocelové nosná konstrukce zasřešení hlavního vstupu, komaxit/etox, odstín RAL bude vybrán na základě vzorků v rámci dalšího stupně dokumentace, sklo zasřešení kalené s barevnou fólií
	ocelové potrubí odtahu VZT z kuchyně v 1.S, nerezové, bez povrchové úpravy
	ocelové nosná konstrukce pro popínávací zeleň, perforované panely/sif, nerezové, nepravidelná vazba
	betonové ztracené bednění, bez povrchové úpravy

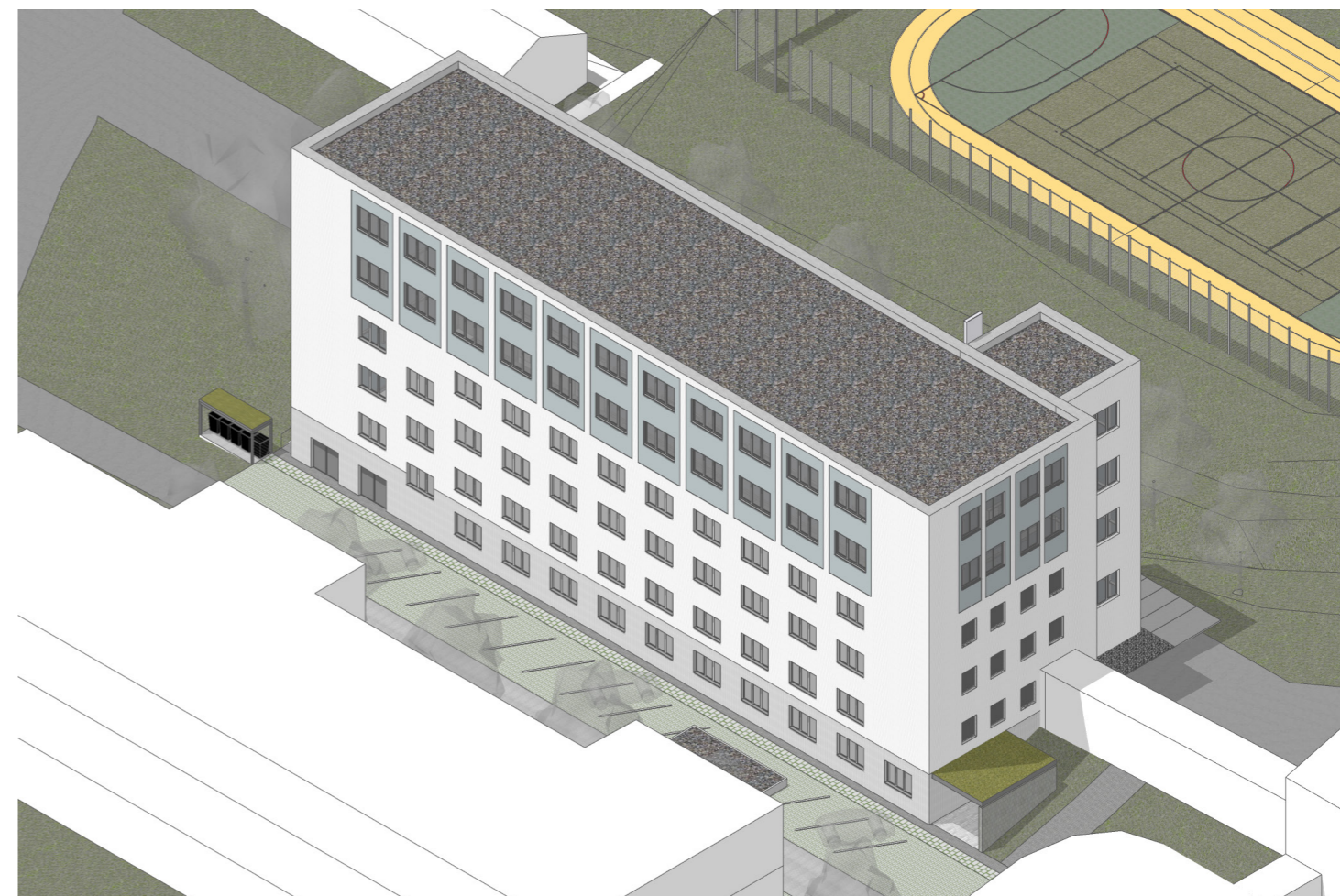
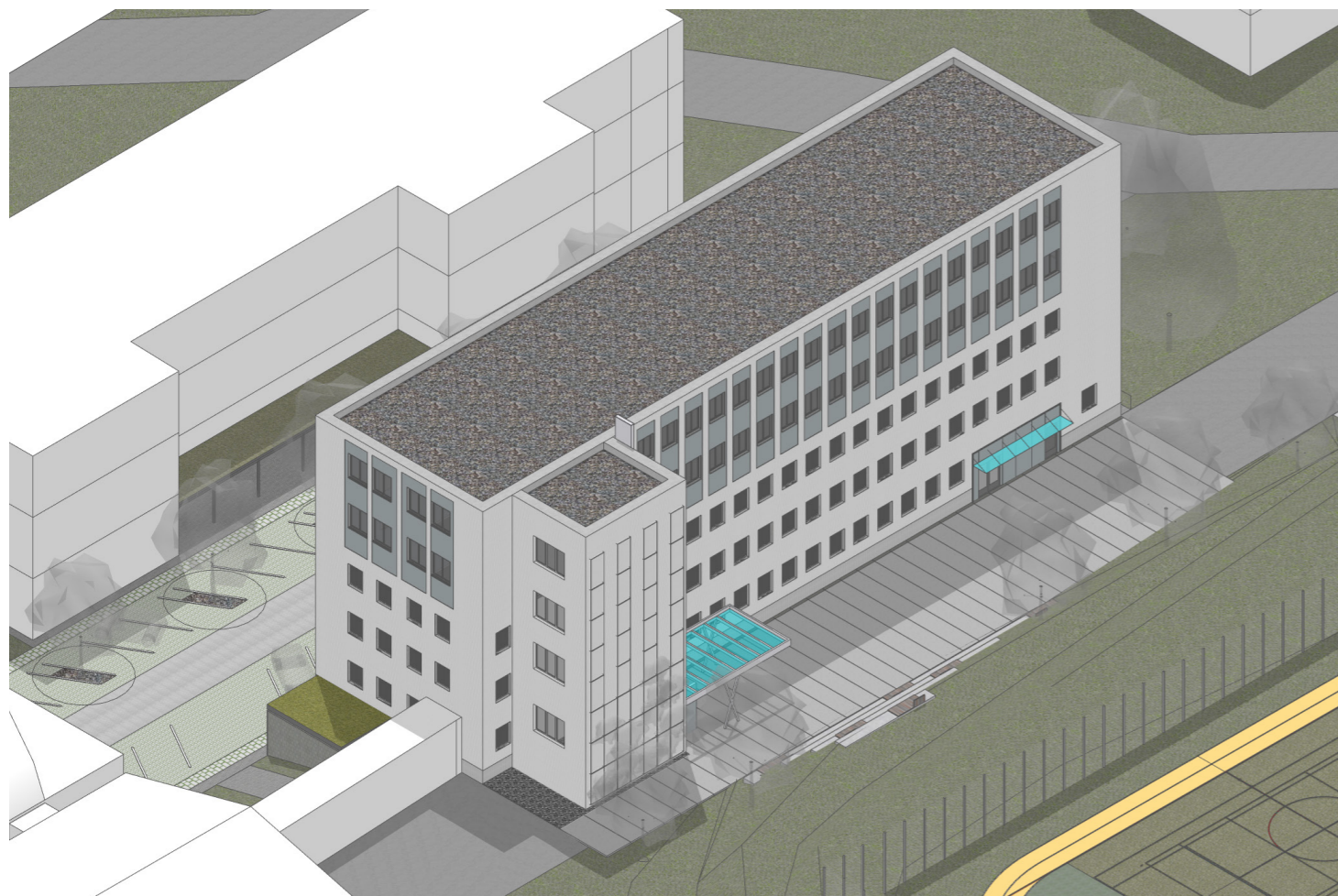
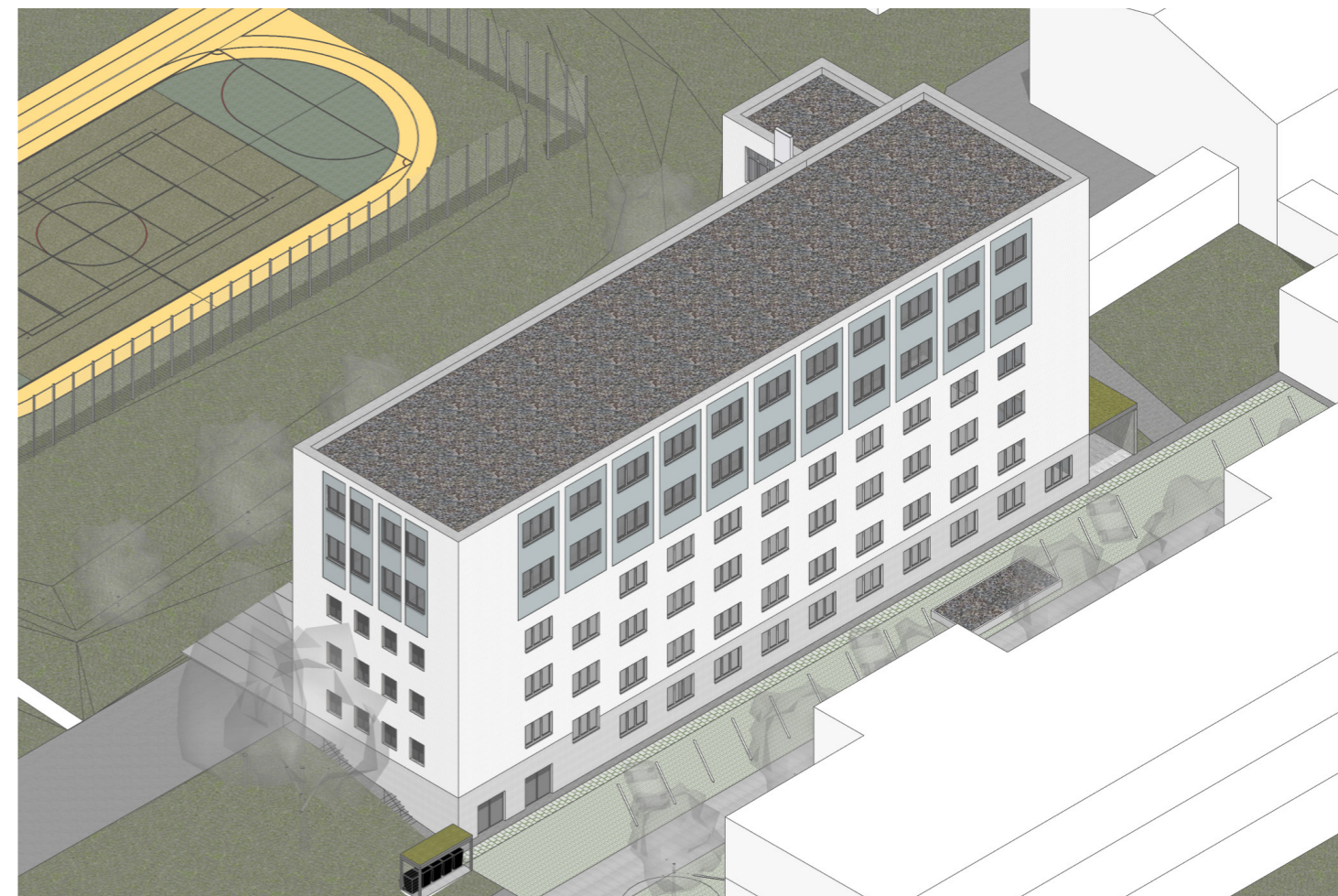
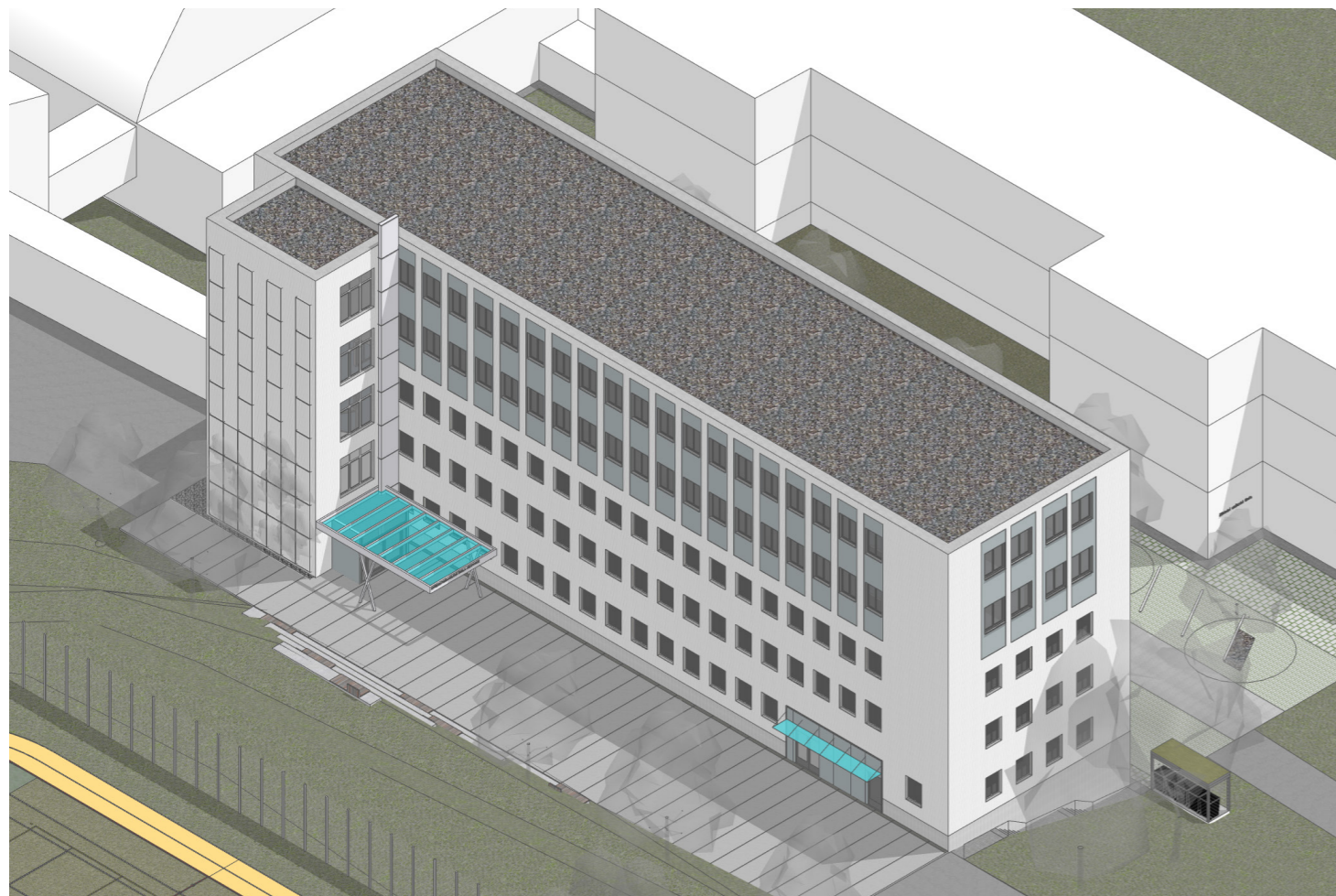
### POHLED - ZÁPAD

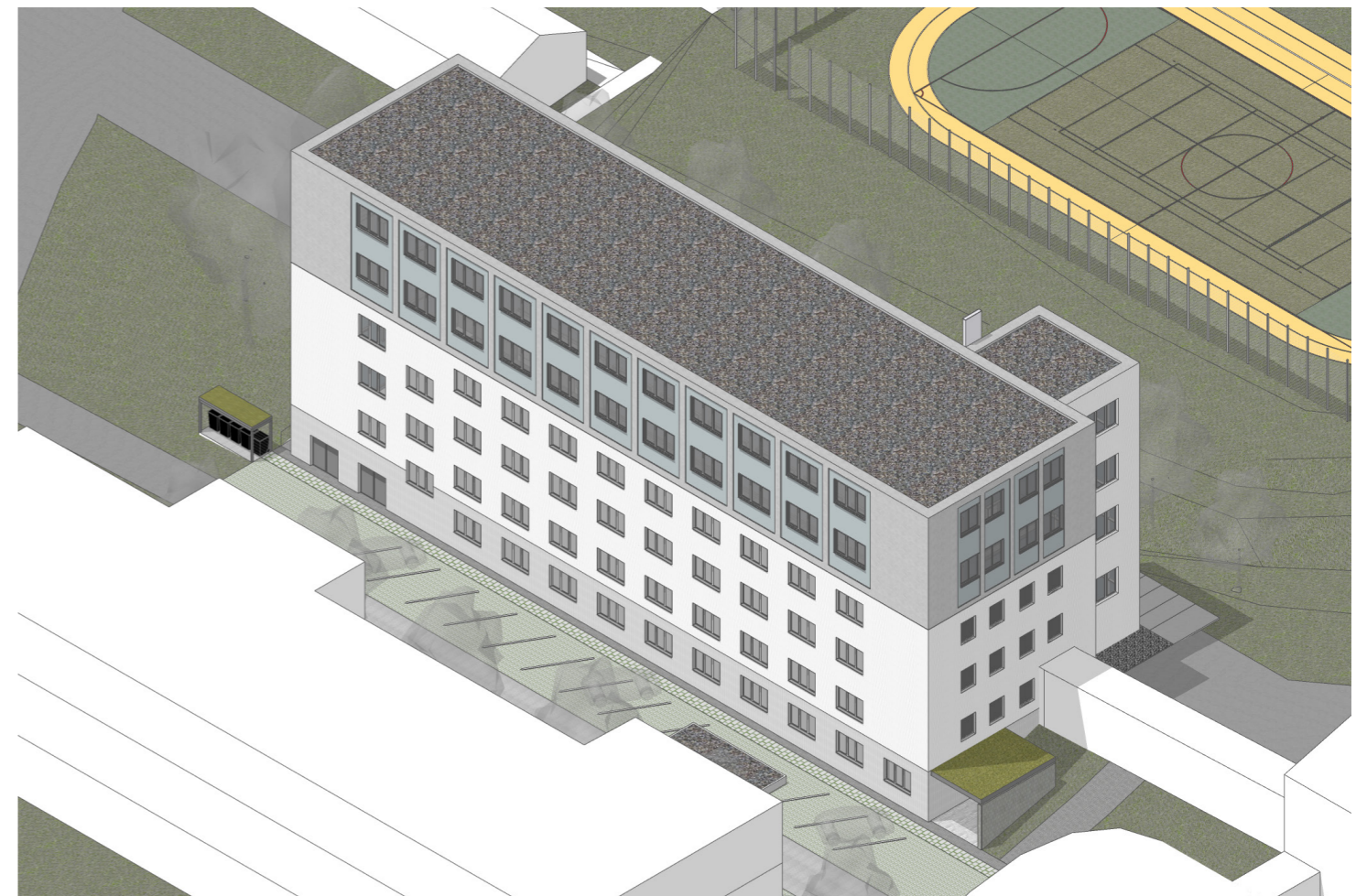
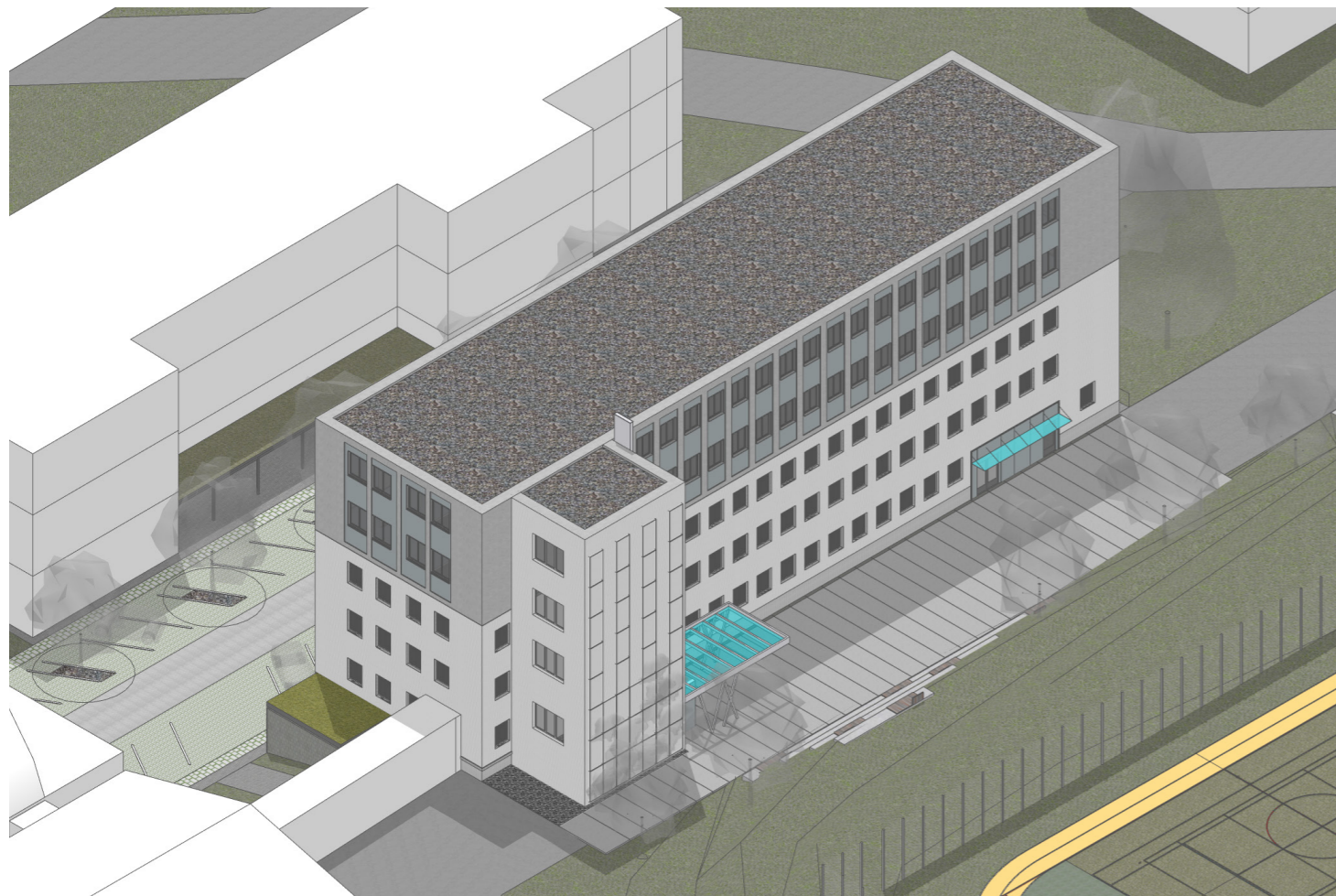
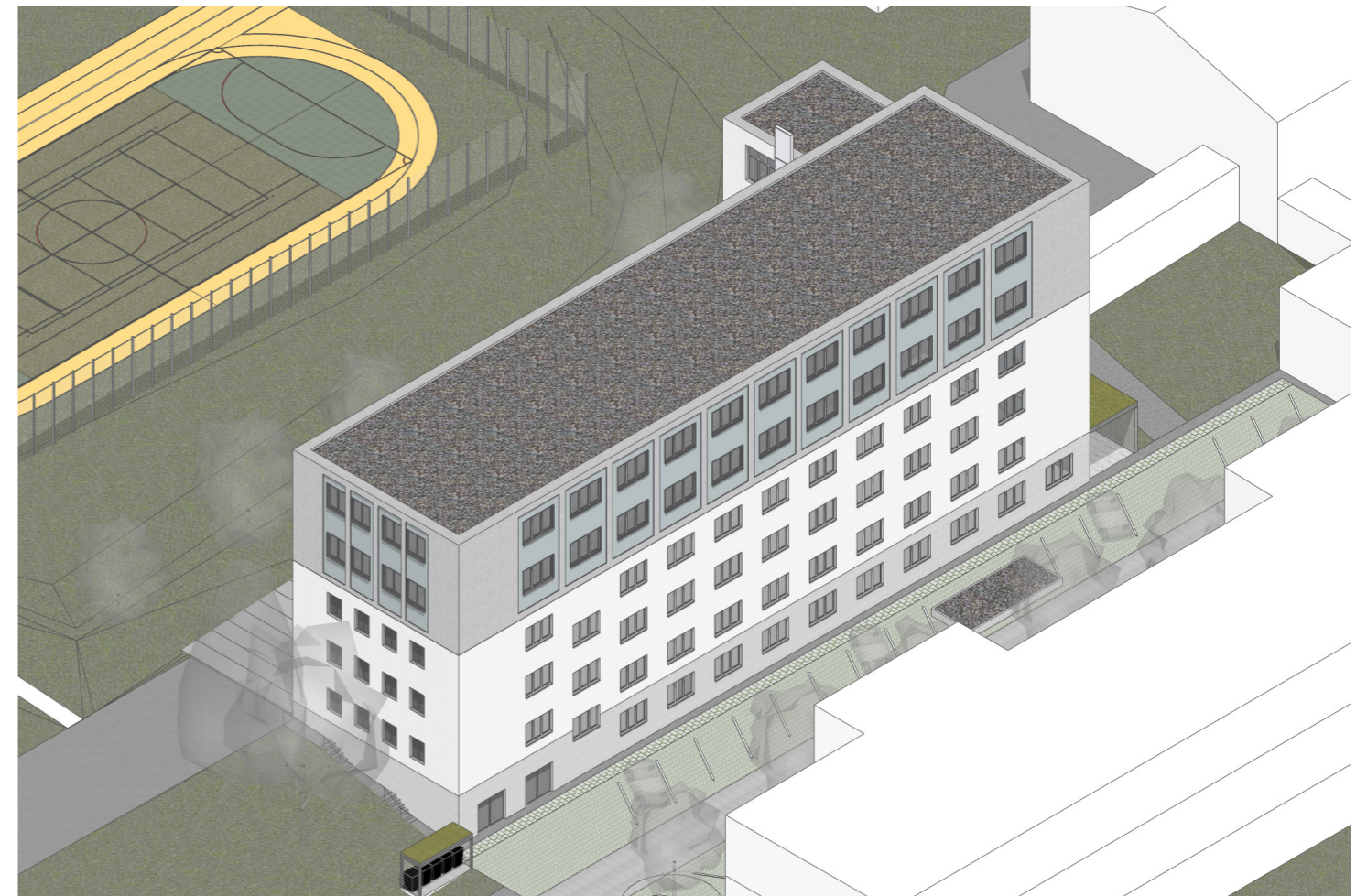
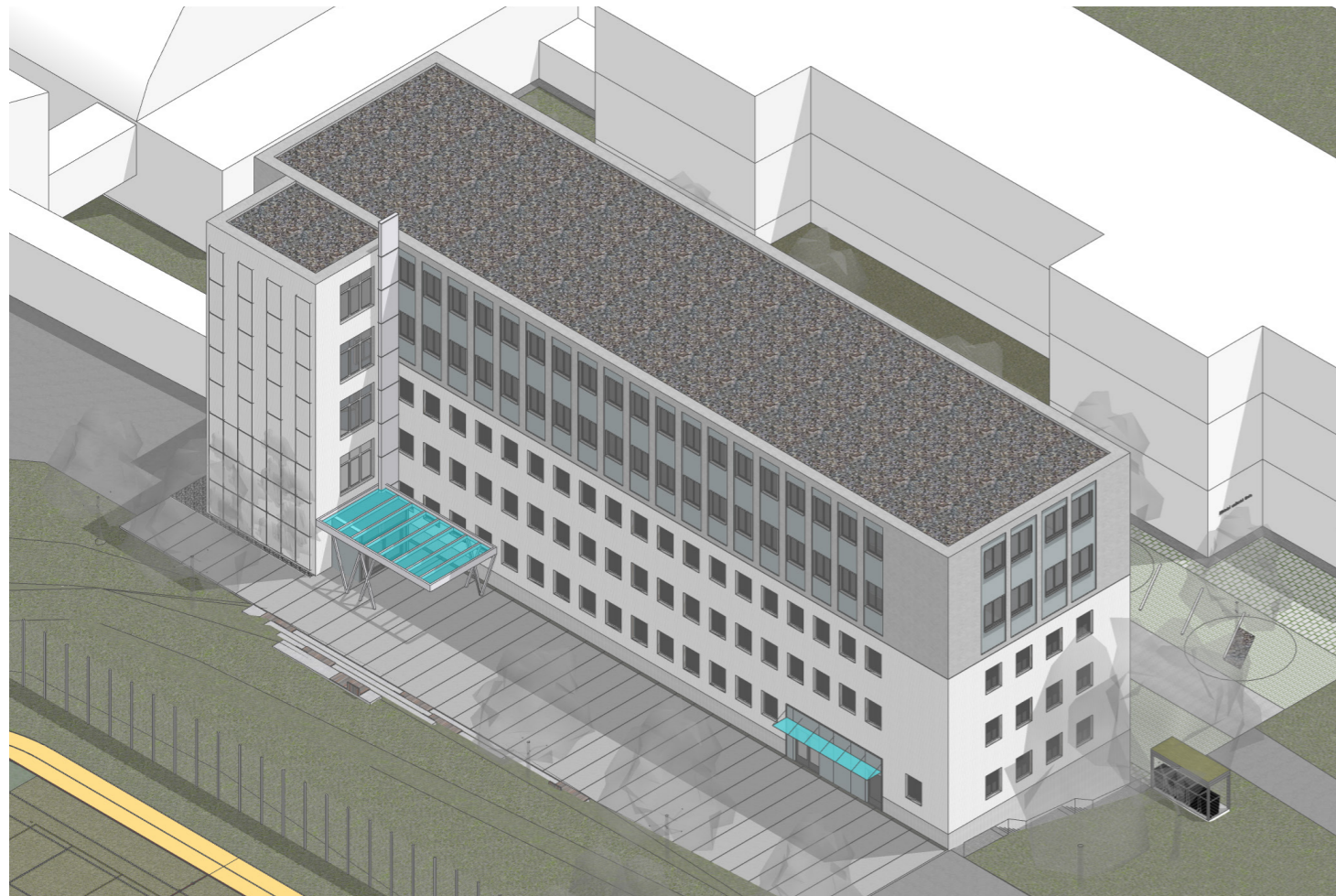


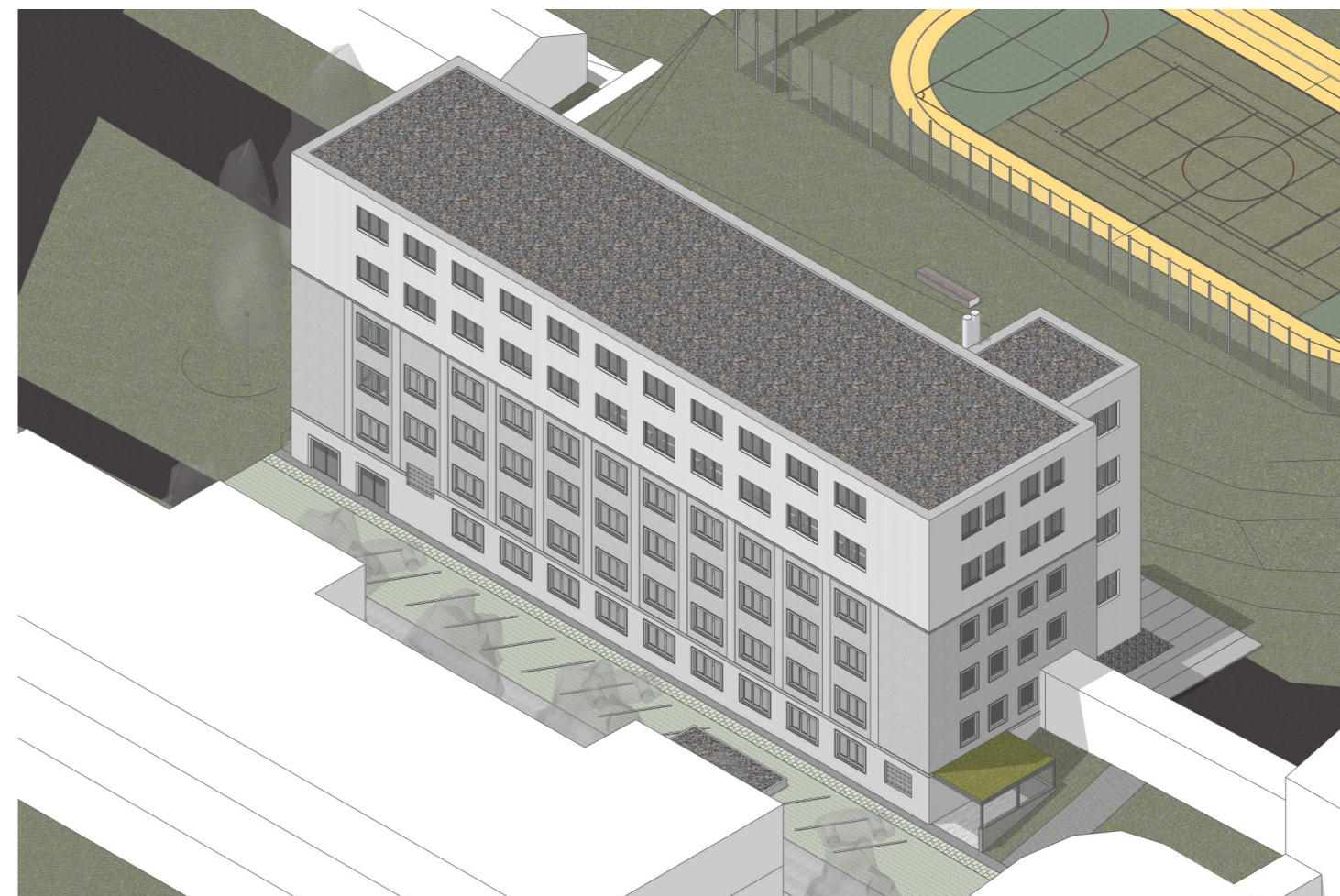
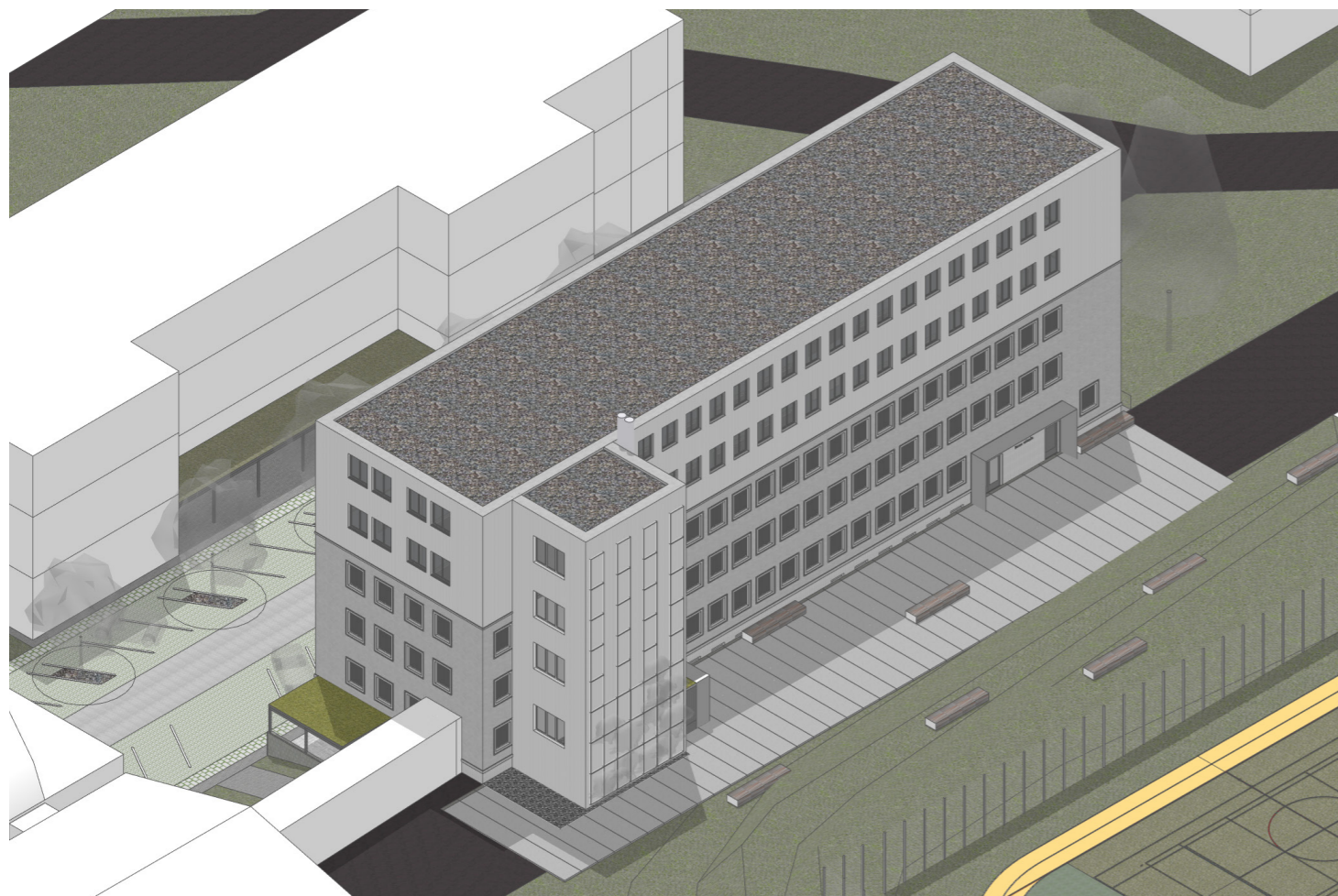
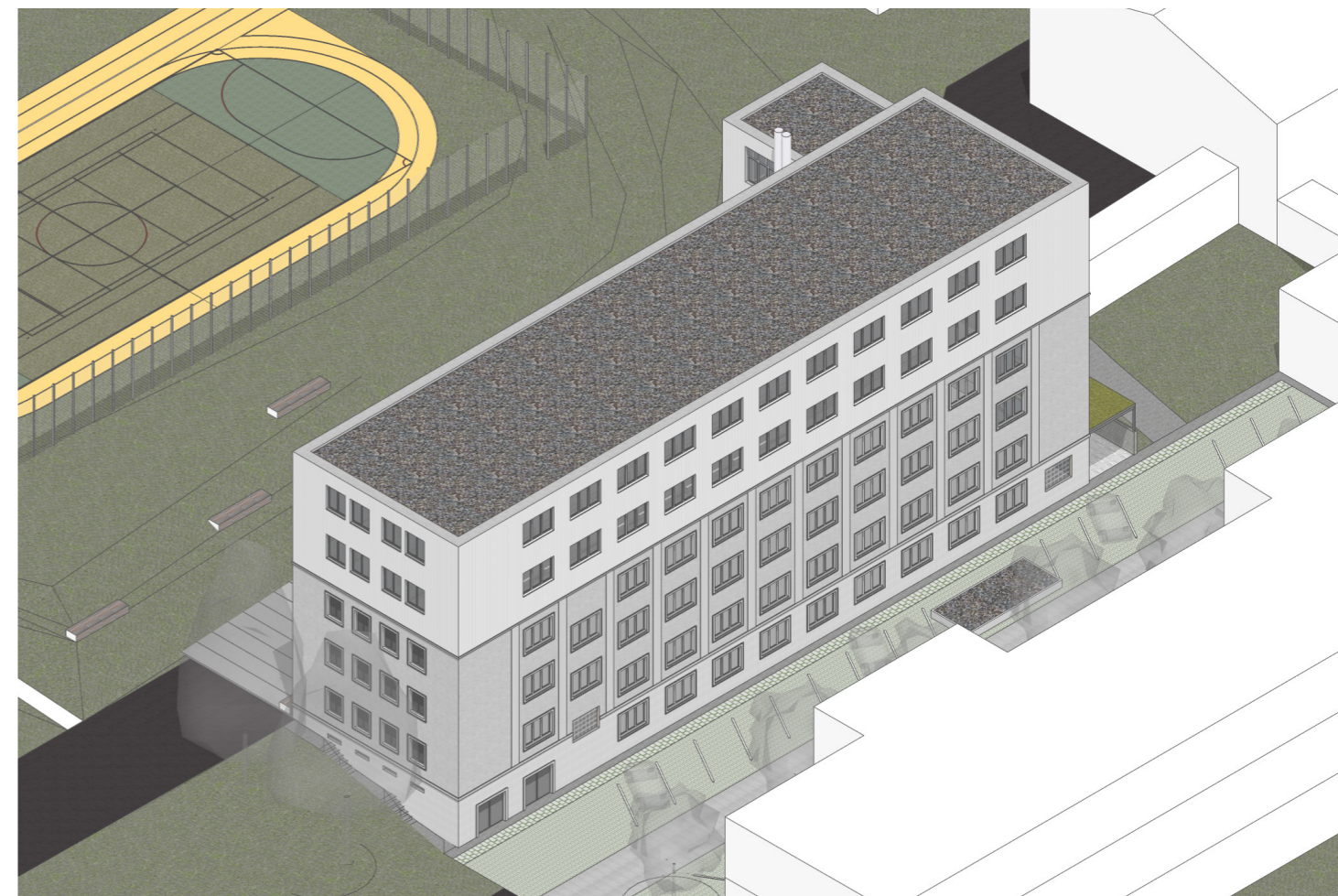
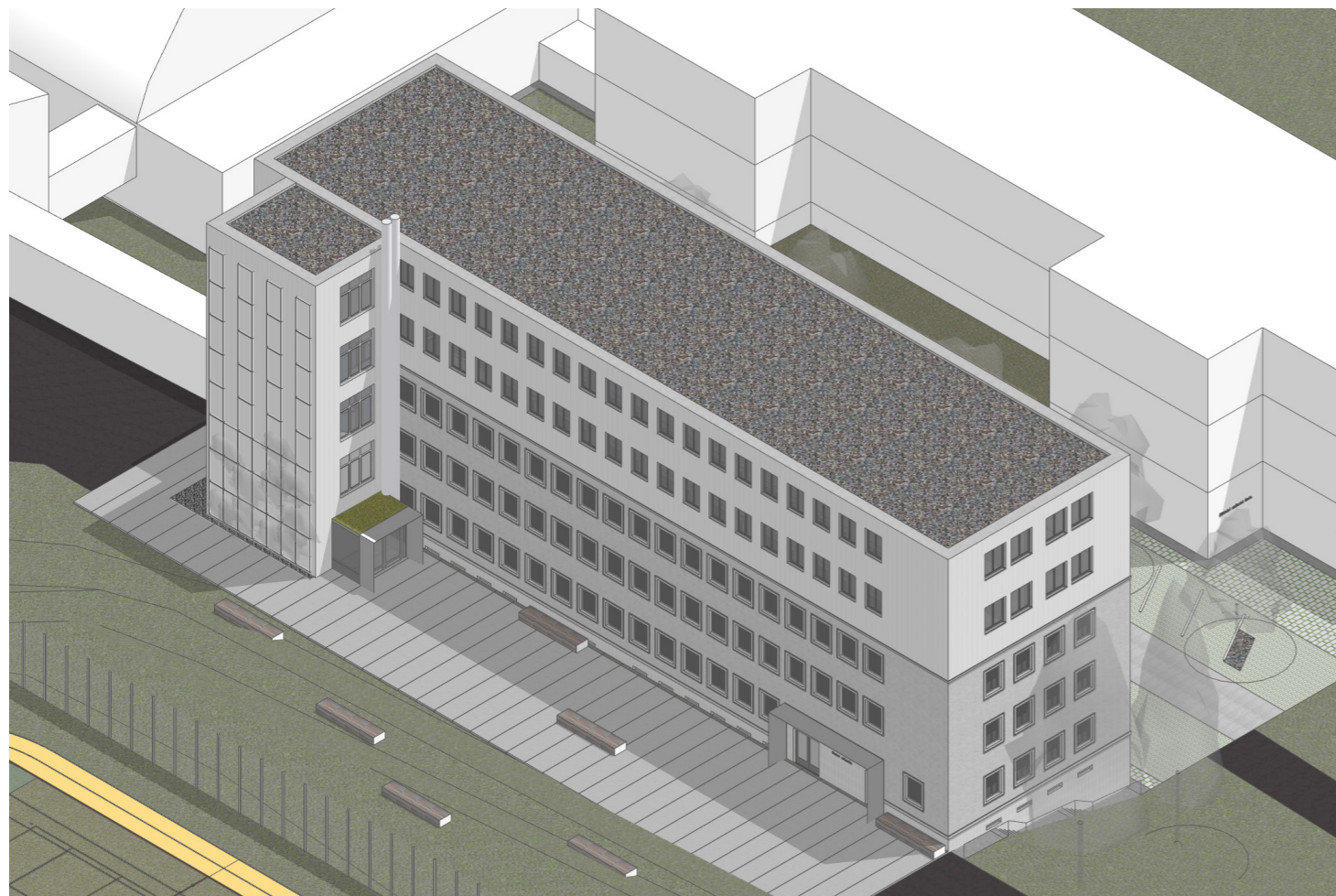
#### POZNÁMKY

Klempířské výrobky (parapety a atikové oplechování, dešťové svody), jejich materiál a povrchové úpravy budou vybrány na základě vzorků v rámci dalšího stupně dokumentace.  
Okenní a dveřní výplně s tepelně-izolačními požadavky, plastové, izolační trojsklo, bez změny členění, odstín rámu a vnějších zaluzí bude vybrán na základě vzorků v rámci dalšího stupně dokumentace.







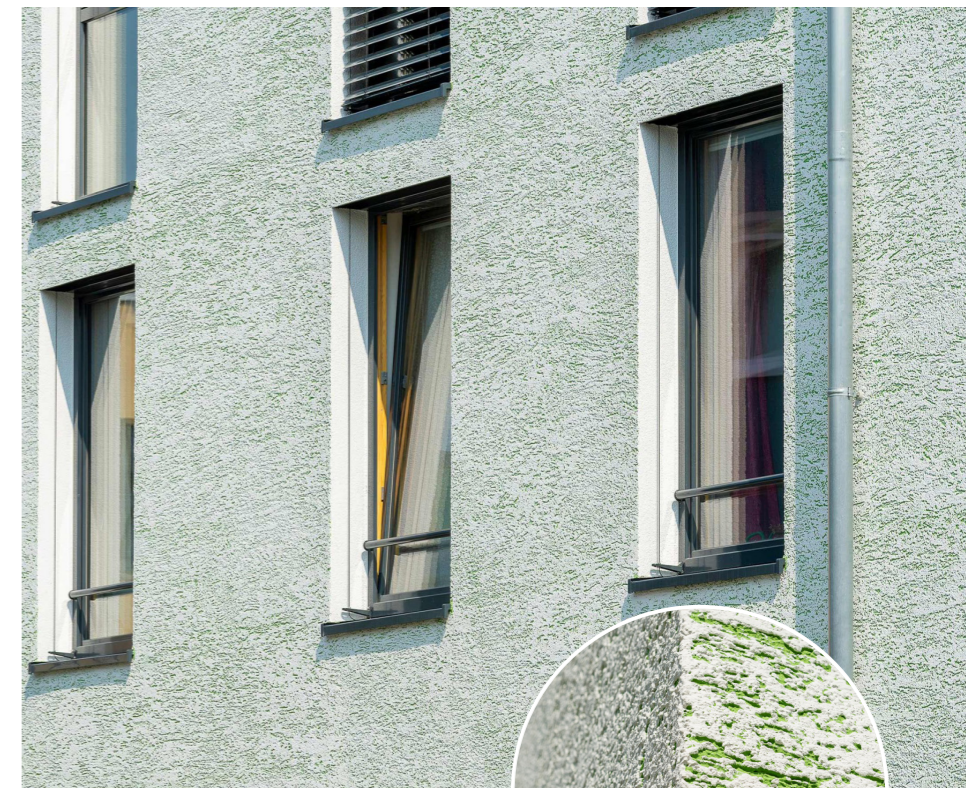
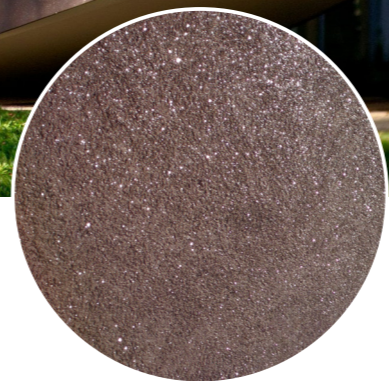




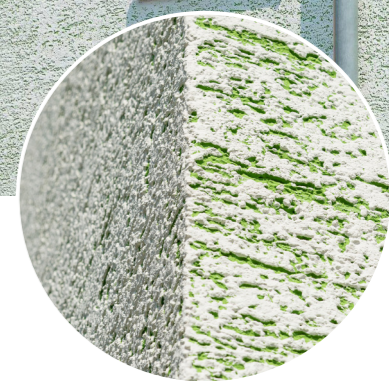
1 STO StoSignature  
kombinace hladké a hrubé struktury



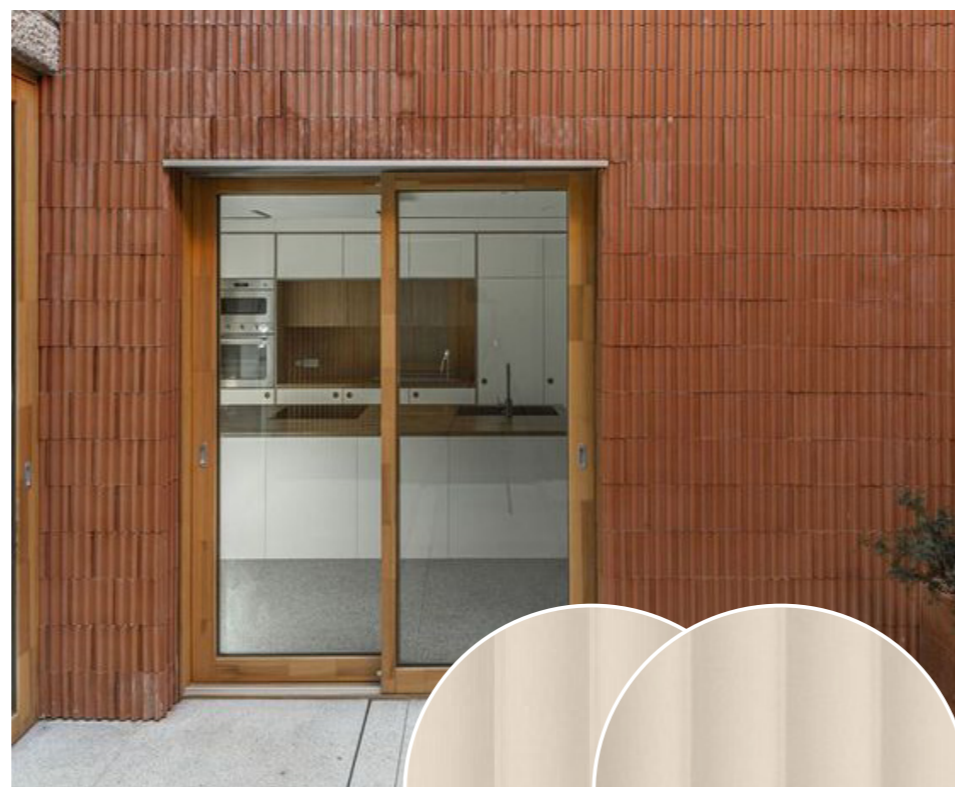
2 STO StoSignature  
jemná struktura třpytivá



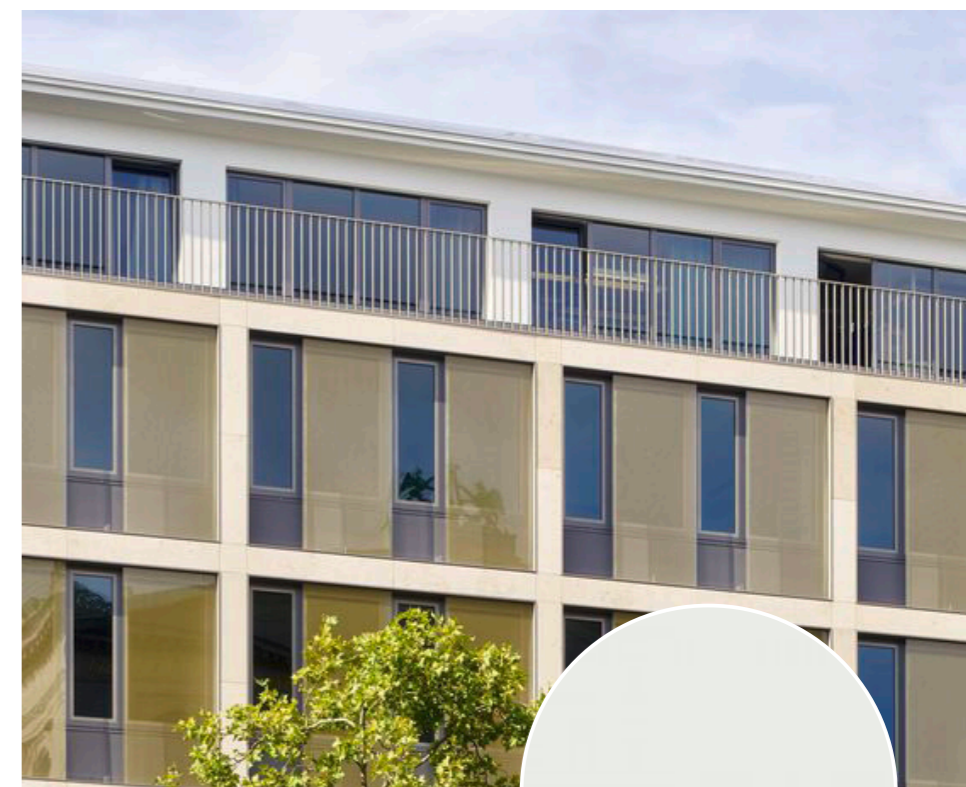
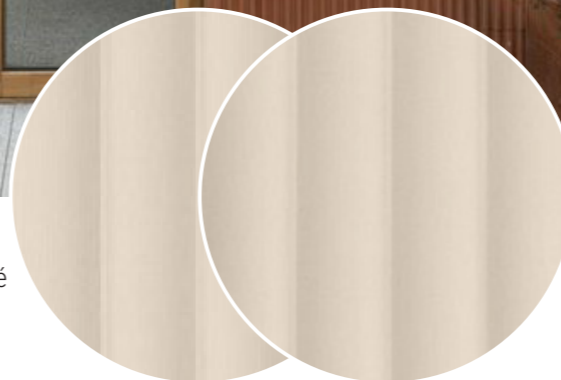
3 STO StoSignature  
hrubá podbarvená struktura



4 STO StoSignature  
lineární struktura



5 COSTA NOVA Equipe  
glazované obklady strukturované



6 AGC YourGlass Lacobel  
skleněné lakované panely  
světlé odstíny



TĚŠTE SE!