



SPRÁVA A ÚDRŽBA SILNIC
JIHOMORAVSKÉHO
KRAJE

Zpráva o činnosti příspěvkové organizace

24. února 2017

2016

Správa a údržba silnic
Jihomoravského kraje, příspěvková
organizace kraje

Ing. Zdeněk Komůrka,
ředitel příspěvkové
organizace



Sídlo organizace: Žerotínovo náměstí 449/3, 602 00 Brno

Korespondenční adresa, pracoviště ředitelství: Ořechovská 35, 619 64 Brno

IČ: 70932581

DIČ: CZ70932581

tel. 547 120 311

e-mail : susjmk@susjmk.cz

datová schránka organizace: k3nk8e7

www.susjmk.cz

Zřizovací listina ze dne 17.9.2009, Usnesení ZJMK 427/09/Z 8

Organizace zřízena ke dni: 14.zář 2001

Zřizovatel: Jihomoravský kraj, se sídlem Žerotínovo náměstí 449/3, 601 82 Brno, IČ: 70888337

Organizace je zapsána v obchodním rejstříku vedeném u Krajského soudu v Brně v oddíle Pr, vložka číslo 287

Nižší organizační jednotky oblasti:

Blansko, se sídlem Blansko, Komenského 1685/2, 678 01 Blansko

Brno, se sídlem Brno, Ořechovská 541/35, Horní Heršpice, 619 00 Brno

Břeclav, se sídlem Břeclav, Lidická 3446/132A, 690 03 Břeclav

Hodonín, se sídlem Hodonín, Brněnská 3254, 695 01 Hodonín

Vyškov, se sídlem Vyškov, Křečkovská 241/17, Vyškov-Předměstí, 682 01 Vyškov

Znojmo, se sídlem Znojmo, Kotkova 3725/24, 669 02 Znojmo

OBSAH

I.	Plnění úkolů v oblasti hlavní činnosti organizace.....	3
II.	Plnění úkolů v personální oblasti	5
III.	Plnění úkolů v oblasti hospodaření	8
III.1	Výnosy	8
III.2	Náklady	9
III.3	Finanční majetek	10
III.4	Pohledávky a závazky	12
III.5	Dotace ze státního rozpočtu a státních fondů	12
III.6	Investice.....	26
III.7	Hospodářská činnost	30
III.8	Výsledek hospodaření	30
IV.	Autoprovoz.....	30
V.	Plnění úkolů v oblasti nakládání s majetkem.....	33
V.1	Celková účetní hodnota majetku dle účetní závěrky a rozvahy v Kč.....	33
V.2	Změny za období roku 2016 s komentářem.....	35
V.2.1	Nemovitý majetek	35
V.2.2	Majetek movitý a ostatní.....	43
VI.	Komentář k tabulce „Přehled o tvorbě a čerpání peněžních fondů“	46
VII.	Kontrolní činnost	47
VIII.	Informace o výsledku inventarizace majetku a závazků	52

Seznam příloh:

- Příloha č. 1: Plnění rozpočtu k 31.12.2016
Příloha č. 2: Výnosy dle analytických účtů 2016
Příloha č. 3: Náklady dle analytických účtů 2016
Příloha č. 4: Pohledávky a závazky k 31.12.2016
Příloha č. 5: Fondy k 31.12.2016
Příloha č. 6: Projektová příprava 2016
Příloha č. 7: Prezentace BESIP
Příloha č. 8: Registr zakázek velkého rozsahu 2016

Graf č. 1: Přehled nákladů silnice II. a III. tř.

Graf č. 2: Přehled nákladů ZIMA II. tř. dle způsobu realizace v jednotlivých letech

I. Plnění úkolů v oblasti hlavní činnosti organizace

Správa a údržba silnic Jihomoravského kraje je příspěvková organizace kraje zřízená ke dni 14. září 2001 zřizovací listinou Jihomoravského kraje vydanou v souladu s ustanovením § 27 odst. 2 zákona č. 250/2000 Sb., o rozpočtových pravidlech územních rozpočtů a v souladu s ustanovením § 35 odst. 2 písm. j) zákona č. 129/2000 Sb., o krajích (krajské zřízení), schválenou zastupitelstvem Jihomoravského kraje dne 13.9.2001 Usnesením č. 154/01/Z5. Příspěvková organizace Správa a údržba silnic Jihomoravského kraje zajišťuje v souladu se zřizovací listinou všechny činnosti, spojené se správou, údržbou, opravami a výstavbou na silnicích II. a III. třídy.

Největší finanční objem představují projekty financované s podporou z fondů EU, ale také z příspěvku státu z rozpočtu SFDI. Stavby byly zaměřeny na modernizaci dopravně důležitých silnic a řešení havarijních stavů mostních objektů či průjezdných úseků silnic obcemi a městy.

Úspěchem je, že se podařilo realizovat projekty zejména v průtazích obcí a měst, které řešily nejen nevyhovující stavební stav vozovky, ale výrazným způsobem přispěly ke zvýšení bezpečnosti silničního provozu a ke zlepšení životního prostředí v obcích a městech.

Na základě příkazní smlouvy s Ředitelstvím silnic a dálnic ČR, uzavřené dle ustanovení § 9 zákona č.13/1997 Sb. o pozemních komunikacích, zajišťovala organizace letní a zimní údržbu silnic I. třídy, a to v období do 30.09.2005. Po ukončení platnosti Příkazní smlouvy pokračovala organizace v údržbě silnic I. třídy na základě uzavřené smlouvy o dílo, mezi Ředitelstvím silnic a dálnic ČR (jako objednatel) a Správou a údržbou silnic Jihomoravského kraje, příspěvkovou organizací kraje (jako dodavatelem).

Po vypršení platnosti smlouvy o dílo s ŘSD ke dni 30.9.2007 byla na základě výběrového řízení uzavřena Smlouva o dílo o zajištění údržby vybraných silnic I. třídy, od 15.11.2014 i silnice I. tř. v rámci statutárního města Brna s Ministerstvem dopravy ČR č.j. 433/2007-12-ORG/1 na období od 1.10.2007 do 30.9.2013. Uvedená smlouva byla Dodatkem č. II. ze dne 30.9.2013 prodloužena do 30.9.2017. Tento smluvní vztah zajišťuje nadále kontinuitu výkonů základních údržbových prací na celé silniční síti v Jihomoravském kraji (kromě dálnic), což je prioritní zejména při zajišťování sjízdnosti silnic v zimním období.

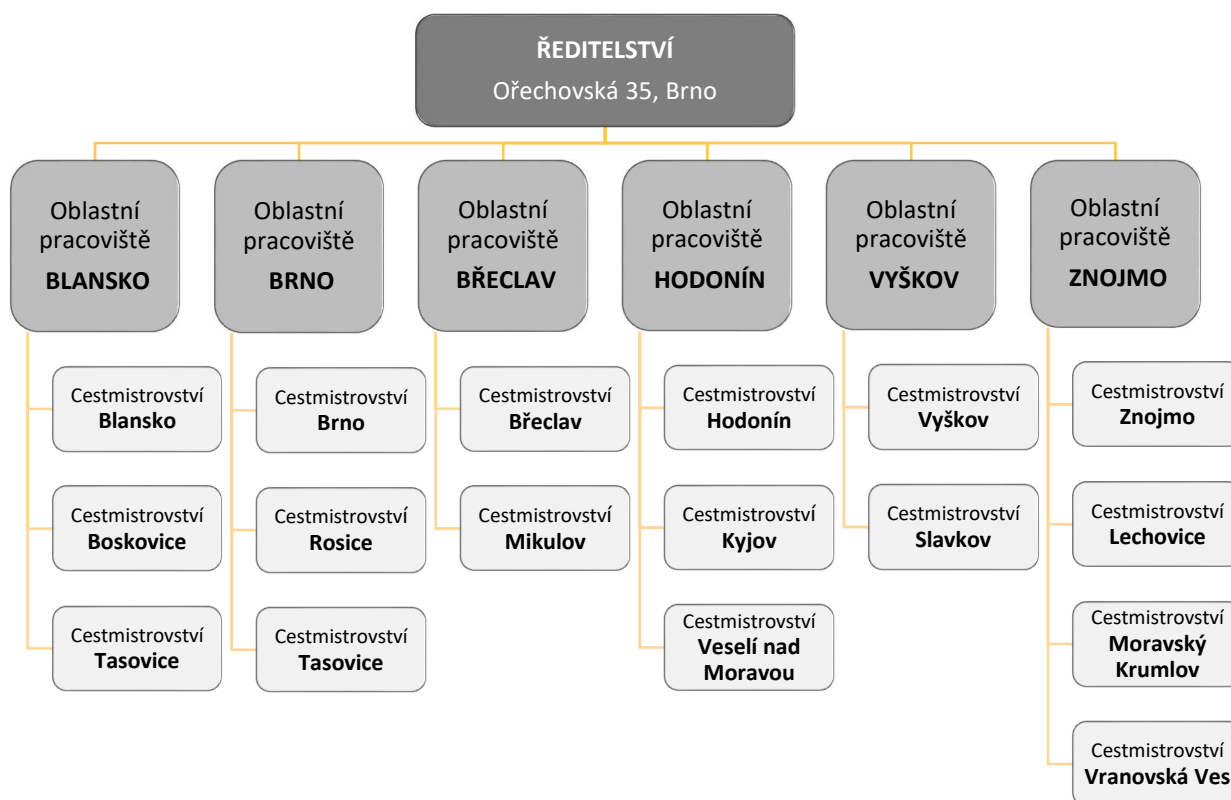
Členění silniční sítě v Jihomoravském kraji

silnice I. třídy	422 KM
silnice II. třídy	1468 KM
silnice III. třídy	2399 KM
délka silniční sítě celkem	4 289 km

Základním programem jsou činnosti:

- správa silničního majetku
- operativní údržbové práce spojené především se zajištěním bezpečnosti silničního provozu a funkčnosti vozovek, dopravního značení, odvodnění silnic i pomocných silničních pozemků, a údržba silniční zeleně.
- dodavatelské zajišťování projekčních a průzkumných prací, realizace akcí spojených s výstavbou, rekonstrukcí a opravami silnic a mostů, souvislou obnovou krytů vozovek a dopravního značení a další činnosti silniční údržby
- v zimním období je prioritou zajištění sjízdnosti silnic na celé udržované silniční síti, zimní údržba není zabezpečována na silnicích malého dopravního významu v délce 142 km. V rámci systému zimní údržby, který respektuje především dopravní důležitost silnic dle intenzity dopravy, je silniční síť rozdělena do tří pořadí důležitosti s časovými lhůtami pro zmírnění závad ve sjízdnosti způsobenými povětrnostními vlivy, a to u rychlostních silnic do 2 hodin, u silnic I. pořadí do 3 hodin, u silnic II. pořadí do 6 hodin a u silnic III. pořadí do 12 hodin. **Od zimního období 2013/2014 zajišťuje SÚS JMK dispečersko-zpravodajskou službu o sjízdnosti silnic nepřetržitě na jednom pracovišti** (v sídle ředitelství Brno, Ořechovská 35) a základní informace o sjízdnosti silnic jsou zveřejňovány na internetových stránkách organizace: www.susjmk.cz.

Základní organizační členění organizace k 31.12.2016



II. Plnění úkolů v personální oblasti

Přírůstky a úbytky zaměstnanců za sledované období:

Konečný přepočtený stav počtu zaměstnanců k **31.12.2016** je **628,96** zaměstnanců.

rok	2014	2015	2016
Počet zaměstnanců přepočtených	630,25	630,85	628,96
Fyzický počet k 31.12.	633,67	633,84	632,09

Organizační schéma organizace zpracované pro rok 2016 zahrnuje celkem 640 systemizovaných pracovních míst a bylo sestaveno na základě propočtů potřeb jednotlivých profesí ve vazbě na rozsah činností, zejména ve vazbě na délku spravované silniční sítě, intenzitu dopravy a na rozsah úkolů při správě majetku, v oblasti veřejných zakázek, zabezpečení přípravy projektů staveb, včetně investorské činnosti na realizovaných stavbách. Respektuje nezbytnou diverzifikaci činností na ředitelství organizace a jednotlivá oblastní a cestmistrovská pracoviště.

Organizace trvale plní povinný podíl osob se zdravotním postižením na celkovém počtu zaměstnanců.

Průměrné platové třídy, průměrný měsíční výdělek za sledované období:

V roce 2016 bylo dosaženo průměrného měsíčního výdělku z prostředků na platy ve výši 27 276 Kč, což je nárůst oproti roku 2015 o 4,21%. Zde se plně projevilo zvýšení platových tarifů od 1.11.2015 následně pak od 1.11.2016.

Organizace měla poprvé pro rok 2016 objem prostředků na platy stanoven limitem ve výši 201 300 tis. Kč a 600 tis. Kč na ostatní osobní náklady (dále jen OON). Limit schválený Usnesením Rady Jihomoravského kraje č. 8828/16/R132 dne 11.2.2016.

Na základě žádosti organizace o zvýšení limitu objemu prostředků na platy pro rok 2016 byl usnesením Rady Jihomoravského kraje 11163/16/R161 ze dne 3.11.2016 schválen objem prostředků na platy ve výši 203 395 tis. Kč a 1 000 tis. Kč na OON.

I přes tato opatření došlo k překročení schváleného limitu objemu prostředků na platy pro rok 2016 o 3 159 518,00 Kč, překročení limitu prostředků na platy bylo čerpáno z prostředků Fondu odměn. K překročení limitu prostředků na platy pro rok 2016 došlo mimo jiné vlivem legislativních změn stupnic platových tarifů dle NV č. 316/2016 od 1.11.2016 a zvýšené potřeby přesčasové práce při opravách a údržbě silniční sítě.

Limit prostředků na OON byl dodržen.

Čerpání jednotlivých položek osobních nákladů je v příloze č. 1: Přehled o plnění rozpočtu za rok 2016.

Čerpání Fondu odměn je v příloze č. 5: Fondy k 31.12.2016.

Struktura, stav zaměstnanců a průměrný měsíční výdělek dle kategorií k 31.12.2016

kategorie zaměstnanců	počet zaměstnanců	průměrná platová třída	průměrný platový stupeň	průměrný měsíční výdělek
dělníci celkem	393,36	5,97	10,33	23 597
ostatní (POP)	24,77	2	11,19	15 099
THP	210,83	9,83	9,07	35 569
celkem	628,96			27 276

Hodnocení BOZP u SÚS JMK za kalendářní rok 2016

V roce 2016 pokračovala Správa a údržba silnic Jihomoravského kraje ve spolupráci s Ing. Veselým, který zajišťuje na základě uzavřené smlouvy metodickou koordinaci práci techniků BOZP organizace. V souladu s plánem práce, plánem výcviku a Kolektivní smlouvou na rok 2016 byly v průběhu měsíce května a června provedeny prověrky BOZP v jednotlivých oblastech Správy a údržby silnic Jihomoravského kraje. Na základě zápisů z těchto prověrek vydali vedoucí oblastí příkazy k odstranění zjištěných nedostatků. Zprávy o výsledcích prověrek BOZP byly v termínu zaslány na Odborový svaz pracovníků dopravy, silničního hospodářství a opravárenství Čech a Moravy.

U jednotlivých oblastí proběhla pravidelná školení zaměstnanců před zahájením letního období a následně před zahájením zimního období 2016/2017 (včetně proškolení pracovníků zhotovitelských společností zajišťujících ZÚS pro SÚS JMK) v souladu se zákonem č. 13/1997 Sb. a vyhláškou 104/1997 Sb..

Dodržování bezpečnosti práce a používání ochranných pracovních pomůcek je projednáváno na poradách bezpečnostních techniků a vedoucích provozních úseků jednotlivých oblastí SÚS JMK a provozního náměstka SÚS JMK, případně vedení organizace.

V průběhu roku 2016 došlo u Správy a údržby silnic Jihomoravského kraje sice celkem k šesti pracovním úrazům, ale nedošlo k žádnému smrtelnému pracovnímu úrazu.

V únoru byla na cestmistrovství Slavkov provedena kontrola Českou inspekcí životního prostředí s jednou zjištěnou závadou, která byla odstraněna do 30 dnů. V květnu 2016 byla na cestmistrovství Brno provedena kontrola Krajskou hygienickou stanicí, bez závad.

Problematicke BOZP je věnována značná pozornost nejen v rámci dodržování platných právních předpisů, ale také nákupem kvalitních ochranných pracovních pomůcek, které napomáhají v předcházení pracovních úrazů případně ke snížení jejich dopadu.

Jednotlivé pracovní úrazy jsou uvedeny v tabulce.

PRACOVNÍ ÚRAZY - za rok 2016

oblast	smrtný úraz	ostatní úrazy	popis jednotlivých pracovních úrazů
Blansko	0	0	-
Brno	0	2	*17.8.2016 - Boreš Jiří- pohmoždění kotníku levé nohy (uklouznutí při práci s křovinořezem), PN -16 dnů *21.11.2016 - Patera Josef-zlomený ukazovák levé ruky (při zatloukání kůlu-výsadba stromů), PN-29 dnů
Břeclav	0	2	*24.2.2016 - Beneš Jiří - podvrtnutí bederní páteře (po provedení opravy výtlučků teplou balenou nakládali zaměstnanci na dodávku vibrační desku, u čehož došlo k úrazu), PN - 22 dnů *13.6.2016 - Jaromír Rosa-naražená bederní páteř (při obsékání překážek křovinořezem uklouzl, došlo k pádu na terén, PN-15 dnů
Hodonín	0	0	-
Vyškov	0	0	-
Znojmo	0	2	*23.1.2016 - Krátký Rudolf-zlomenina žebra na pravé straně (uklouznutí při vystupování z vozidla, PN – 36 dnů *31.5.2016 - Myška David-zlomenina posledního článku malíku levé ruky (při tlačení nepojízdného stroje -vibračního válečku - na přepravní vlek, došlo k přimáčknutí prstu, PN - 61 dnů
Celkem SÚS JMK	0	6	

III. Plnění úkolů v oblasti hospodaření

Hospodaření organizace vychází z využití příspěvků na provoz poskytnutých z prostředků Jihomoravského kraje a plateb MDČR a ŘSD za údržbu silnic I. tř., na základě uzavřených SOD a dalších plateb za práce prováděné v rámci hospodářské činnosti a státních fondů (OPŽP) na účelové akce SFDI.

V tabulce Přehled o plnění rozpočtu za rok 2016 (viz. příloha č. 1) dle rozhodujících výnosových a nákladových položek. V průběhu roku 2016 bylo provedeno celkem 12 změn rozpočtu.

III.1 Výnosy

	tis. Kč	% podíl
VÝNOSY HLAVNÍ ČINNOSTI CELKEM	1 032 500,81	100,00%
v tom:		
příspěvek na provoz - bez účelového určení	641 392,00	
účelový příspěvek na provoz - úroky z úvěru SÚS JMK	4 455,00	
účelový příspěvek na provoz - služby JMK	36,93	
účelový příspěvek na provoz - nehodová místa BESIP	20 000,00	
účelový příspěvek na provoz - protihluková opatření	12 515,99	
účelový příspěvek na provoz - nízkorychlostní kontrolní vážení	587,59	
účelový příspěvek na provoz - opravy mostů	20 000,00	
účelový příspěvek na provoz - opravy silnic a mostů	45 760,00	
celkem příspěvek z rozpočtu Jihomoravského kraje	744 747,51	72,13%
nekrytí odpisů silničního majetku	195 773,68	18,96%
použití fondů	12 790,07	1,24%
výnosy ústř. vlád. inst. Úřad práce	164,35	0,02%
výnosy z titulu časového rozlišení přijatých investičních transferů	68 818,20	6,67%
ostatní výnosy (výnosy z pronájmu, jiné ost. výnosy)	10 207,00	0,99%

Schválený rozpočet - **příspěvek na provoz bez účelového určení** ve výši 541 092 tis. Kč byl v rámci změn rozpočtu upraven na částku 641 392 tis. Kč. Změna rozpočtu spočívala ve zvýšení o 95 000 tis. Kč byla určena na další opravy silniční sítě a mikrokoberce.

Schválený rozpočet ve výši 8 000 tis. Kč - **účelově určený příspěvek na provoz – protihluková opatření** byl v rámci finančního vypořádání v souladu účetními standardy upraven na částku skutečného čerpání k 31.12.2016 ve výši 12 515,99 tis, Kč zahrnující převod nevyčerpaných prostředků z roku 2015.

Schválený rozpočet **úcelový příspěvek na provoz - úhradu nákladů za služby JMK** ve výši 42 tis. Kč byl na základě finančního vypořádání v souladu účetními standardy upraven na částku skutečného čerpání k 31.12.20216 ve výši 36,93 tis. Kč.

Schválený rozpočet **úcelový příspěvek na provoz - správa hraničního přechodu Poštorná** ve výši 564 tis. Kč byl na základě finančního vypořádání v souladu účetními standardy upraven na částku skutečného čerpání k 31.12.20215 ve výši 518,66 tis. Kč.

Schválený rozpočet **úcelový příspěvek na provoz - nízkorychlostní vážení vozidel** ve výši 500 tis. Kč byl na základě finančního vypořádání v souladu účetními standardy upraven na částku skutečného čerpání k 31.12.20216 ve výši 587,59 tis. Kč zahrnující převod nevyčerpaných prostředků z roku 2015.

III.2 Náklady

	tis. Kč	% podíl
NÁKLADY HLAVNÍ ČINNOSTI CELKEM	1 027 011,96	100,00%
v tom:		
náklady na opravu a udržování silnic II. a III. třídy	737 987,40	71,86%
odpisy silničního majetku (z toho: nekryté příspěvkem 195 773,68 tis. Kč)	280 279,32	27,29%
úhrada úroků z úvěru SÚS JMK	4 455,24	0,43%
aktivace DHNM, vytěžený materiál na sklad	-23 789,16	-2,32%
ostatní náklady hlavní činnosti	28 079,16	2,73%

Objemem nákladů je vyjádřen rozsah prací provedených v souladu se zřizovací listinou, což představuje správu a údržbu silniční sítě ve vlastnictví Jihomoravského kraje. Cílem této činnosti je zabezpečení sjízdnosti a schůdnosti silniční sítě, jak v zimní tak v letním období. Objem prací je dán provozním plánem dle jednotlivých provozních činností tzv. nákladových středisek (NS).

1. Zimní údržba
2. Vozovky
3. Dopravní značení
4. Bezpečnostní zařízení
5. Silniční tělesa a odvodnění
6. Mosty
8. Sadovnictví
9. Ostatní činnosti

V zimní období jsou prováděny údržbové práce ve formě posypu vozovek, odklizení sněhu, námrazy, náledí či zmrazků. V exponovaných lokalitách jsou osazovány sněhové kůly a sněhové zábrany. Těmito činnosti je zmírňován dopad povětrnostních podmínek na silniční provoz v zimním období.

V letním období jsou prováděny opravy a údržba silničního tělesa včetně mostů - vysprávkování povrchu, odvodnění (propustky), úpravy krajnic. Opravy a údržba silničního příslušenství – svislého a vodorovného dopravního značení, zábradlí, svodidel, údržba silničního stromoví a sečení trávy.

Podrobné členění nákladů dle AÚ a rozpočtové skladby stanovené zřizovatelem je uvedeno v **příloze č. 3**.

III.3 Finanční majetek

Zůstatky běžných účtů byly ověřeny dle bankovních výpisů a dokladová inventura je doložena fotokopii těchto výpisů.

Bankovní účet v měně € byl přepočten kurzem ČNB platným k 31.12.2016.

Účet	Název	Kč
2410012	KB ROP II/365 Horní Poříčí - Letovice	1 774,36
2410016	KB ROP OPŽP Zateplení správních budov SÚS	875,53
2410024	KB ROP II/387 Bořínov - Nedvědice, most 387-012	1 070,80
2410036	KB IROP Oblast Brno	1 151,13
2410040	KB IROP Oblast Hodonín	847,94
2410042	KB IROP Oblast Vyškov	1 081,91
2410044	KB IROP Oblast Blansko	1 018,64
2410048	KB IROP Oblast Znojmo	2 341,42
2410050	KB náhradní účet	831,55
2410064	KB IROP Oblast Břeclav	933,46
2410082	KB ROP III/40819 Hradiště - průtah	964,43
2410090	KB ROP Projekt obnovy sil. stromořadí	1 071,70
2410096	KB ROP II/430 Podolí OK	1 150,20
2410210	Jiné běžné účty - ČNB 2006 investiční	841,20
2410220	Jiné běžné účty - úvěr ČSOB	-135,00
2410230	Jiné běžné účty - jistoty	3 897 000,00
2410240	Jiné běžné účty - PPF	65 988,39
2410250	Jiné běžné účty - ČNB 3009 (od 18.10.2013)	541,34
2410270	Jiné běžné účty - KB kontokorent II.	29 356,06
2410300	Běžný účet	44 023 908,75
2410301	Běžný účet - Brno - město	-127 261,34
2410411	Běžný účet - peněžní prostředky fondu odměn	876 939,00
2410413	Běžný účet - pen.prostř.RF ze zl.VH	11 905 415,56
2410416	Běžný účet - investiční	18 810 409,83
2410800	KB ROP € Přeshraniční spolupráce	12 517 032,29
CELKEM		92 015 149,15

BĚŽNÝ ÚČET – FKSP SÚ 243

Účet	Název	Kč
2430100	Běžný účet – FKSP	937 653,49
Celkem		937 653,49

Dokladová inventura účtu 243 je doložena fotokopii bankovních výpisů a kontrolou vazby 243/412.

POKLADNA SÚ 261

Účet	Název	Kč
2610100	Pokladna běžná	387 987,00
2610200	Pokladna FKSP	25 277,00
Celkem		413 264,00

CENINY SÚ 263

Účet	Název	Kč
2630110	Ceniny – známky	5 035,00
2630200	Ceniny – stravenky	5 120,00
2630250	Ceniny – stravenky Vyškov	4 960,00
Celkem		15 115,00

KRÁTKODOBÉ ÚVĚRY SÚ 281

Účet	Název	Kč
2810200	Krátkodobé úvěry - tuzemské II.	-75 625 774,88
Celkem		-75 625 774,88

HIK ověřila, že v souladu se zákonem o účetnictví v platném znění byly provedeny fyzické inventury pokladen běžných, FKSP i valutové a cenin, a to k 31.3.2016, 30.6.2016, 31.10.2016 a 31.12.2016. Inventury byly doloženy zápisy s výčetkami. Konečné zůstatky pokladen i cenin souhlasily se stavy v účetnictví. Nebylo zjištěno překročení pokladního limitu.

III.4 Pohledávky a závazky

Přehled pohledávek a závazků k evidovaným v účetnictví ke dni 31.12.2016 je uveden v příloze č. 4 dle analytických účtů, účtové třídy 3 a 4.

Pohledávky - převážný podíl na evidovaných pohledávkách do data splatnosti ke dni 31.12.2016 jsou pohledávky za práce provedené dle SOD (odběratel MDČR) na silnicích I. třídy za prosinec 2016 a to v částce 5 921 tis. Kč se splatností 13.2.2017. Dalšími významnými položkami pohledávek k 31.12.2016 jsou uhrazené zálohy na energie.

Na dohadném účtu aktivním 388 je k 31.12.2016 zaúčtován dohad transferu ve výši 23 023 tis. Kč z programu ERDF program přeshraniční spolupráce Slovenská republika – česká republika 2007-2013 k projektu „Zlepšení dostupnosti pohraničí v okolí Velké Javořiny II“.

Pohledávky po splatnosti jsou řešeny v souladu se zásadami vztahů. Kontrola úhrad pohledávek je prováděna průběžně a v případě zjištění prodlení jsou prováděny právní kroky k řádné úhradě pohledávky.

K odsouhlasení stavu pohledávek ke dni účetní uzávěrky jsou obesíláni odběratelé s pohledávkou 1 001,00 Kč a výše.

Závazky evidované ke dni 31.12.2016 do data splatnosti se týkají neuhrazených faktur za investiční akce a běžné provozní náklady.

Na účtu 451 je v účetní evidenci evidován dlouhodobý bankovní úvěr poskytnutý ČSOB a čerpaný ve výši 850 000 tis. Kč, nesplacená část úvěru k 31.12.2016 činí 97 591 tis. Kč, na úhradu jistiny úvěru byla v roce čerpána investiční dotace z rozpočtu JMK ve výši 87 459 tis. Kč a účet 281 eviduje čerpání kontokorentu 31.12.2015 viz finanční majetek.

K odsouhlasení stavu pohledávek a závazků na k 31.12.2016 byly rozeslány písemné podklady, potvrzené jsou založeny u dokladové inventarizace k 31.12.2016.

III.5 Dotace ze státního rozpočtu a státních fondů

Zastupitelstvo Jihomoravského kraje na svém 23 zasedání konaném dne 17.12.2015 usnesením č. 2179/15/Z 23 schválilo rozpočet Jihomoravského kraje na rok 2016. Organizaci Správa a údržba silnic byly na rok 2016 stanoveny následující závazné ukazatele.

SCHVÁLENÝ ROZPOČET 2016

tis. Kč

Investiční příspěvek - jistina úvěru	87 459,00
Investiční příspěvek - projektovou přípravu	30 000,00
Investiční příspěvek – technické vybavení - sypače	24 000,00
Investiční příspěvek - výkup pozemků pod silnicemi	5 000,00
Investiční příspěvek - sanace nehodových míst	20 000,00
Investiční příspěvek celkem	166 459,00

Příspěvek na provoz bez účelového určení	541 092,00
Účelově určený příspěvek na provoz - úroky z úvěru	4 455,00
Účelově určený příspěvek na provoz – nízkorychlostní vážení	500,00
Účelově určený příspěvek na provoz - úhrada nákladů za služby	42,00
Investiční příspěvek – mosty	20 000,00
Účelově určený příspěvek na provoz - protihluková opatření	8 000,00
Příspěvek na provoz celkem	574 089,00

Rozpočet 2016 v tis. Kč	Usnesení ZJMK č. 2179/15/ Z23 ze dne 17.12.201 5	Usnesení ZJMK 2341/16/ Z25 bod 35 a č. 2402/16/ Z25 bod 95 ze dne 18.2.2016	Usnesení ZJMK 2323/16 /Z25 dne 18.2.201 6 převod z roku 2015	Usnesení ZJMK č. 2443/16/Z 26 a č. 2512/16/Z 626 ze dne 21.4.2016	Usnesení ZJMK č. 2739/16/ Z27 ze dne 23.6.2016	Usnesení ZJMK č. 2872/16/Z 28 ze dne 22.9.2016	Usnesení ZJMK č. 57/16/Z2 ze dne 15.12.2016	Rozpočet 2016
Investiční příspěvek - jistina úvěru	87 459,00	0,00	0,00	0,00	0,00	0,00	0,00	87 459,00
Investiční příspěvek - projektová příprava	30 000,00	0,00	4 805,16	0,00	0,00	0,00	0,00	34 805,16
Investiční příspěvek - technické vybavení - sypače	24 000,00	0,00	0,00	0,00	0,00	0,00	0,00	24 000,00
Investiční příspěvek - sanace nehodových míst	20 000,00	0,00	0,00	-20 000,00	0,00	0,00	0,00	0,00
Investiční příspěvek - výkup pozemků pod silnicemi	5 000,00	0,00	160,81	15 000,00	0,00	0,00	0,00	20 160,81
Investiční příspěvek - dofinancování projektů realizovaných v rámci ROP Jihovýchod	0,00	58 000,00	0,00	0,00	0,00	0,00	0,00	58 000,00
Investiční příspěvek - financování rekonstrukcí silnic a mostů a sil. II. a III. tř.	0,00	65 759,00	0,00	0,00	0,00	0,00	0,00	65 759,00
Investiční příspěvek - IROP	0,00	0,00	0,00	0,00	22 000,00	0,00	0,00	22 000,00
Investiční příspěvek	166 459,00	123 759,00	4 965,97	-5 000,00	22 000,00	0,00	0,00	312 183,97

celkem								
Příspěvek na provoz	541 092,00	0,00	0,00	35 000,00	25 000,00	35 000,00	5 300,00	641 392,00
Účelově určený příspěvek na provoz - úroky z úvěru	4 455,00	0,00	0,00	0,00	0,00	0,00	0,00	4 455,00
Účelově určený příspěvek na provoz - úhrada nákladů za služby	42,00	0,00	0,00	0,00	0,00	0,00	0,00	42,00
Účelově určený příspěvek na provoz - protihluková opatření	8 000,00	0,00	6 431,92	0,00	0,00	0,00	0,00	14 431,92
Účelově určený příspěvek na provoz - mosty	20 000,00	0,00	0,00	0,00	0,00	0,00	0,00	20 000,00
Účelově určený příspěvek na provoz - nízkorychlostní kontrolní vážení	500,00	0,00	401,00	0,00	0,00	0,00	0,00	901,00
Účelově určený příspěvek na provoz - financování oprav silnic a mostů II. a III. tř.	0,00	45 760,00	0,00	0,00	0,00	0,00	0,00	45 760,00
Účelově určený příspěvek na provoz - nehodová místa	0,00	0,00	0,00	20 000,00	0,00	0,00	0,00	20 000,00
Příspěvek na provoz celkem	574 089,00	45 760,00	6 832,92	55 000,00	25 000,00	35 000,00	5 300,00	746 981,92

ČERPÁNÍ ÚČELOVÉHO PŘÍSPĚVKU NA PROVOZ - ÚHRADA NÁKLADŮ ZA SLUŽBY JMK 2016 V KČ

detašované pracoviště JMK - oblast Hodonín	25 753,88
detašované pracoviště JMK - oblast Znojmo	11 174,62
náklady na detašovaná pracoviště JMK celkem	36 928,50

Účelový příspěvek na provoz určený na úhradu nákladů na služby detašovaných pracovišť JMK čerpán co do účelu, nevyčerpaná část příspěvku ve výši 5 071,50 Kč je v rámci finančního vypořádání navržena k vrácení do rozpočtu zřizovatele.

ČERPÁNÍ PŘÍSPĚVKU NA PROVOZ – ÚROKY Z ÚVĚRU

datum úhrady	úroky z úvěru ČSOB v Kč
28.1.2016	478 538,50
29.2.2016	459 209,69
29.3.2016	439 828,84
28.4.2016	420 395,83
30.5.2016	400 910,50
28.6.2016	381 372,75
28.7.2016	361 782,38
29.8.2016	342 139,30
29.9.2016	322 443,34
31.10.2016	302 694,37
28.11.2016	282 892,23
28.12.2016	263 036,80
celkem	4 455 244,53

Účelový příspěvek na provoz na úroky z úvěru byl vyčerpán co do účelu a výše.

PROTIHLUKOVÁ OPATŘENÍ 2016

Název akce	Čerpáno celkem
Brno: II/380 ul. Sokolnická, III/15283 ul. Tuřanka, III/15283 ul. Krejčího, III/15283 ul. Bedřichovická	7 899 134,44 Kč
II/152 Modřice mosty u RD Havlíčkova	7 260,00 Kč
II/380 Brno ulice Tuřanská	32 670,00 Kč
II/385 Kuřim	140 118,00 Kč
II/416 Blučina průtah	2 333 665,43 Kč
II/602 Brno, Bosonohy	92 256,45 Kč
III/3771 Tišnov - Předklášteří, II/394 Neslovice průtah	38 720,00 Kč
III/37918 Brno ul. Gromešova, ul. Jandáskova	1 952 804,91 Kč
III/3866 Hvozdec	19 360,00 Kč
Celkový součet	12 515 989,23 Kč

Účelový příspěvek na provoz protihluková opatření byl vyčerpán v částce 12 515 989,23 Kč, nevyčerpaná částka k 31.12.2016 ve výši 1 915 933,22 Kč je v rámci finančního vypořádání navržena na převod do roku 2017 ke stejnému účelu využití.

Odůvodnění:

Naše organizace vyvíjí vysokou činnost na poli snižování hlukové zátěže na komunikacích, na kterých bylo prokázáno zatížení nadměrného hluku z dopravy a tím překročení stanovených hygienických limitů hluku dle Zákona č. 258/2000 Sb., o ochraně veřejného zdraví a o změně některých souvisejících zákonů, v platném znění.

V roce 2016 byly provedeny stavby, které byly financovány z účelově vázaných prostředků na snižování hluku z dopravy na komunikacích II. a III. tříd na území Jihomoravského kraje.

Z těchto financí byly provedeny pokládky protihlukového koberce na silnici II/380 ul. Sokolnická, ve městě Brně, dále na sil. II/416 v obci Blučina a byly provedeny částečné práce na sil. III/37918 ul. Gromešova a ul. Jandáskova, Brno. Byla prováděna kontrolní hluková měření pro podání zpráv o provedených stavbách na Krajskou hygienickou stanici se sídlem v Brně, se splněním podmínek z vydaných v časově omezených povoleních rozhodnutím KHS JMK. Všechny provedené stavby se nacházely v režimu zvýšených limitů hluku z provozu na pozemních komunikacích.

Nedočerpání plánovaných financí v objemu 1 915 933,22Kč z roku 2016, se vztahují k uzavřeným SOD na pokládku protihlukového koberce. Jedná se o SOD s názvem „III/37918 – ul. Gromešova, ul. Jandáskova“, ze dne 8.9.2016 pod č. 557/2016 a SOD „II/416 Blučina průtah – km 1,140 – 1,618“, ze dne 15.9.2016 pod č. 571/2016. Přípravné práce již byly započaty, ale bohužel z důvodu zpoždění prací na odkanalizování obce Blučina (investor obec Blučina) a rekonstrukcí vodovodního a kanalizačního řádu na ulicích Gromešova a Jandáskova (investor městská část), nebylo možné provést celou stavbu, jak v Blučině, tak i ve městě Brně. Tyto práce byly přesunuty již v SOD na letošní rok a budou realizovány dle platného harmonogramu staveb.

Nedočerpané finance, které jsou předmětem převodu z roku 2016 na rok 2017, v celkové výši 1 915 933,22Kč, budou čerpány v SOD Gromešova, Jandáskova v objemu 1 795 717,53Kč a 120 215,69Kč bude poukázáno na stavbu II/416 Blučina průtah, která bude dočerpána z uvolněných financí pro rok 2017.

Z výše popsaných objektivních důvodů žádáme o převod nevyčerpané částky ve výši : **1 915 933, 22 Kč** do roku 2017 k plánované částce 8 mil.Kč na snižování hluku z dopravy pro rok 2017.

NÍZKORYCHLOSTNÍ KONTROLNÍ VÁŽENÍ

Účelově určený příspěvek na provoz ve výši 901 000,00Kč – zajištění nízkorychlostního kontrolního vážení silničních motorových vozidel byl čerpán ve výši 587 587,71 Kč, nevyčerpaná částka 313 412,29 Kč je v rámci finančního vypořádání navržena k vrácení do rozpočtu JMK

OPRAVY MOSTŮ 2016

Název stavby	Čerpáno celkem
II/152 Ivančice - Moravské Bránice, most 152-034	1 003 911,38 Kč
II/152 Moravské Bránice, most 152-033	1 084 263,02 Kč
II/152 Moravské Bránice, most 152-037	699 492,17 Kč
II/152 Moravské Bránice, most 152-037A	953 903,50 Kč
II/379 Blansko, most 379-034	311 020,00 Kč
II/414 České Křídlovice, most 414-002	3 235 625,90 Kč
II/425 Břeclav, svodidla na rampě za mostem 425-021	900 841,00 Kč
II/428 Dětkovice, most 428-006	663 806,00 Kč

II/430 Rousínov, most 430-011	4 598 787,58 Kč
III/3833 Mokrý - Horákov, most 3833-2	594 330,16 Kč
III/39918 Tvořihráz, most 39918-4	3 389 444,31 Kč
III/41621 Ivaň, most 41621-2	928 244,85 Kč
III/4171 Bedřichovice, most 4171-6	646 065,14 Kč
III/4228 Žádovice - oprava mostu 4228-1	1 028 355,89 Kč
Celkový součet	20 038 090,90 Kč

Účelový příspěvek na provoz - opravy mostů ve výši 20 000 tis. Kč byl vyčerpán co do účelu a výše.

OPRAVY SILNIC A MOSTŮ 2016

Název stavby	Čerpáno celkem
II/373 Brno Jedovnická, úsek Novolíšeňská - Šimáčkova	3 441 914,45 Kč
II/374 Doubravice - Rájec	5 311 960,17 Kč
II/377 Drahaný - Žárovice	9 994 418,50 Kč
II/379 Drásov - Malhostovice	6 621 370,84 Kč
II/379 Drnovice - Vyškov	3 643 231,35 Kč
II/379 Kateřina - Blansko	3 456 123,00 Kč
II/379 Podomí průtah	2 417 409,87 Kč
II/381 Dambořice - křiž. II/419	10 255 125,73 Kč
II/381 křižovatka I/52 - Velký Dvůr	3 570 746,74 Kč
II/381 Přibice průtah	1 706 795,75 Kč
II/396 Olbramovice	3 675 309,66 Kč
II/397 Jaroslavice	3 111 046,21 Kč
II/400 Hostim - Rozkoš	5 377 777,99 Kč
II/412 Znojmo most 412-004	1 224 952,71 Kč
II/413 Nový Šaldorf - státní hranice	10 581 097,89 Kč
II/416 Židlochovice, most 416-013	71 918,30 Kč
II/426 Bzenec - oprava mostu 426-005	1 254 777,07 Kč
II/428 Ivanovice na Hané - křižovatka I/47	1 996 538,81 Kč
II/432 hranice kraje - Bohuslavice	1 972 723,50 Kč
III/03834 Oblekovice	12 100,00 Kč
III/37359 Vratíkov - Okrouhlá, extravilán	2 975 469,13 Kč
III/37415, 37416 Sudický Dvůr - Bačov	5 411 649,98 Kč
III/37418, most za obcí Míchov 37418-1	389 298,14 Kč
III/3744 Kořenec - Benešov	1 881 684,31 Kč
III/3831 Babice - Křtiny	4 204 002,83 Kč
III/38710, III/38810 Pernštejn - Nedvědice - hrad Pernštejn	6 210 690,00 Kč
III/39411 Padochov	3 943 174,62 Kč
III/40833 Mramotice - I/38	1 799 128,30 Kč
III/4161 Holubice průtah	1 179 758,95 Kč
III/41621 Ivaň - křiž. I/52, Vranovice průtah	5 226 693,25 Kč

III/4199 Milešovice - Kobeřice	10 397 263,62 Kč
III/42112 Bořetice - Vrbice	6 654 863,75 Kč
III/42210 křiž. s II/422 Hýsly	2 531 034,49 Kč
III/42211 Vlkoš - Kelčany	2 363 996,55 Kč
III/42222 Čejkovice Cigánov	3 053 333,86 Kč
III/4258 Rohatec	5 119 144,58 Kč
III/49915 Suchov - křiž. s. III/49914	3 659 511,90 Kč
Celkový součet	146 698 036,80 Kč

Účelový příspěvek na provoz – financování oprav silnic a mostů ve výši 45 760 tis. Kč byl vyčerpán co do účelu a výše.

NEHODOVÁ MÍSTA

SÚS JMK - BESIP - nehodová místa

obl ast	Silnice	Místopis	Popis a rozsah prací	Cena	Popis a rozsah prací	Cena	Celkem tis. Kč
			Vlastní činnost	vlastní	Dodavatelsky	Zhotovite lsky vč. DPH	Vlastní + dodavatel sky
BK	II/150	I/43 - Boskovice	svodidla, SDZ, VDZ, směrové sloupky, balisety	224	VDZ liniové, zdršňující povrch	434	658
BK	II/150	Ludíkov - Žďárná	krajnice, SDZ,	69	VDZ liniové	2	72
BK	II/373	Březina - Křtiny	krajnice, SDZ, směrové sloupky, svodidlo	283	VDZ liniové, zdršňující povrch	124	407
BK	II/373	Křtiny - Jedovnice	svodidla, SDZ, VDZ, směrové sloupky	422	VDZ liniové	30	452
BK	II/377	Černá Hora - Bořitov	SDZ, VDZ, vysprávký většího rozsahu, keře, směrové sloupky	64	VDZ liniové	16	79
BK	II/379	Lažánky - Jedovnice	bílení stromů, SDZ	97	VDZ liniové	46	143
BK	II., III. tř.	oblast Blansko	SDZ - osazení Z4 - mosty, propusty (cca 130 ks)	396		0	396
BK	II., III. tř.	oblast Blansko	VDZ (stop čáry) - železniční přejezdy	80	VDZ liniové - železniční přejezdy	20	100
				1 635		672	2 307

obl ast	Silnice	Místopis	Popis a rozsah prací	Cena	Popis a rozsah prací	Cena	Celkem tis. Kč
			Vlastní činnost	vlastní	Dodavatelsky	zhotovite lsky vč. DPH	vlastní+d odavate lsky
BO	II/152	Želešice - Hajany	zdrsňovací nátěr	681			681
BO	II/430	Brno - hr Vyškov	zdrsňovací nátěr	621			621
BO	II/394	Ivančice - Neslovice	úprava krytu	116			116
BO	II., III. tř.	oblast Brno	osazení Z4 - zábradlí, propustky, VDZ	126			126
BO	II/385	Kuřim - Čebín	svodidla		svodidla	2 518	2 518
BO	III/1527 5	Moravany	svodidla		svodidla	119	119
BM	II/602	Brno Jihlavská	zdrsnění povrchu		zdrsnění povrchu	85	85
				1 544		2 722	4 266
obl ast	Silnice	Místopis	Popis a rozsah prací	Cena	Popis a rozsah prací	Cena	Celkem tis. Kč
			Vlastní činnost	vlastní	Dodavatelsky	zhotovite lsky vč. DPH	vlastní+d odavate lsky
BV	II/416	Židlochovice - Žabčice	VDZ + vysprávký	200			200
BV	II/421	Mikulov průtah	VDZ + vysprávký			50	50
BV	II/414	Drnholec křižovatka II/414 x III/4154	Úprava křižovatky - doplnění bezpečnostních prvků + úprava VDZ a SDZ	50		192	242
BV	II/420	Horní Věstonice - křiž s I/52	Zlepšení protismykových vlastností jemným frézováním			299	299
BV	II/425	Křiž. M.Žižkov - křiž. s I/55	Odstranění příčných a podélných nerovností (vyjetých kolejí) frézováním			257	257
BV	II/425	Křiž. Podivín - křiž. Ladná	Odstranění příčných a podélných nerovností (vyjetých kolejí) frézováním			267	267
BV	II/425	Starovičky - křiž. Zaječí	Odstranění příčných a podélných nerovností (vyjetých kolejí) frézováním			349	349
BV	III/4222	Podivín - Rakvice	instalace svodidel v délce 200	484			484

	6		bm				
BV	II., III. tř.	oblast Břeclav	SDZ - instalace Z4 (propustky, mosty - 200 ks objektů)	1 520			1 520
BV	II., III. tř.	oblast Břeclav	Železniční přejezdy - aplikace Psychologické optické brzdy			38	38
				2 254		1 452	3 706
obl ast	Silnice	Místopis	Popis a rozsah prací	Cena	Popis a rozsah prací	Cena	Celkem tis. Kč
			Vlastní činnost	vlastní	Dodavatelsky	zhotovitelky vč. DPH	vlastní+dodavatelsky
HO	II/427	Moravský Písek - hranice se Zlínským krajem	krajnice,	24			24
HO	II/422	Kyjov - Žadovice	svodidla, SDZ, VDZ, směrové sloupky, odvodnění	340			340
HO	II/426	Bzenec - Bzenec Přívoz, u žel.přejezdu na sil.II/426 v k.ú.Bzenec (P7943)	instalace svodidel	142			142
HO	II/495	Moravský Písek - hranice se Zlínským krajem	instalace svodidel	140			140
HO	II., III. tř.	oblast Hodonín	SDZ - osazení Z4 - mosty, propustky (cca 130 ks)	350			350
HO	II., III. tř.	oblast Hodonín	VDZ (stop čáry) - železniční přejezdy	30			30
				1 026		0	1 026
obl ast	Silnice	Místopis	Popis a rozsah prací	Cena	Popis a rozsah prací	Cena	Celkem tis. Kč
			Vlastní činnost	vlastní	Dodavatelsky	zhotovitelky vč. DPH	vlastní+dodavatelsky
VY	II/431	Vyškov - Bohdalice	krajnice, sloupky, vysprávký	540			540
VY	II. a III.tř.	oblast Vyškov	osazení svodidel (332 m)		svodidla	574	574
VY	37729x 37737	křižovatka Morávková			VDZ křižovatka - požadavek BESIPu	37	37

VY	II. a III.tř.	oblast Vyškov	osazení Z4 - 545 ks, osazení směrových sloupků - 1.126 ks	1 103			1 103
VY	II. a III.tř.	oblast Vyškov			Symbole A12, nápisy DĚTI, STOP	56	56
VY	III/0462	křižovatky Pustiměř	Rocbinda		zdrsňující povrch	585	585
				1 643		1 251	2 894
obl ast	Silnice	Místopis	Popis a rozsah prací	Cena	Popis a rozsah prací	Cena	Celkem tis. Kč
			Vlastní činnost	vlastní	Dodavatelsky	zhotovitelky vč. DPH	vlastní+dodavatelsky
ZN	II/412	Znojmo - křiž. I/53			VDZ	44	44
ZN	II., III.tř.	oblast Znojmo	osazení směrových sloupků (370 ks)	152			152
ZN	II., III.tř.	oblast Znojmo	SDZ - zvýraznění přechodů pro chodce - fluorescenční pozadí (30 ks)	43			43
ZN	II., III.tř.	oblast Znojmo	osazení svodidel (2640 bm)	3 990	osazení svodidel (280 + 208 =488 bm)	875	4 865
ZN	II., III.tř.	oblast Znojmo	nástavce na svodidla (410 ks)	120	nástavce na svodidla (390 ks)	118	238
ZN	II., III.tř.	oblast Znojmo	SDZ - osazení Z4 - mosty, propusty (120 ks)	452		0	452
ZN	II., III.tř.	oblast Znojmo			VDZ železniční přejezdy (stopčáry, výstr. kříže)	7	7
				4 757		1 044	5 801
SÚS JMK - sumář				12 859		7 141	20 000

Účelový příspěvek na provoz - nehodová místa ve výši 20 000 tis.Kč byl vyčerpán co do účelu a výše.

Opatření ke zvýšení bezpečnosti silničního provozu - BESIP viz. příloha č. 7.

DOTACE, FONDY EU ZA ROK 2016

Regionální rada soudržnosti	
II/430 Rousínov - Tučapy	15 293 064,43
II/152 Modřice - mosty	57 766 979,98
II/385 Tišnov - Hradčany - Čebín	19 830 937,23
II/413 Prosiměřice - Suchohrdly, extravilány	5 127 471,95
II/422 Čejč - Čejkovice	5 811 705,40
II/408 Vranov nad Dyjí - Znojmo , extravilán	43 485 622,80
II/385 Kuřim průtah	11 826 045,00
II/412 Znojmo mosty	34 761 569,82
III/37418 Boskovice, Chrudichromská	22 185 179,23
III/0021 Ladná, most	43 757 834,16
II/373 Ochoz průtah 2. stavba	10 443 038,09
II/394 Neslovice průtah	6 151 910,96
II/398 Mikulovice průtah	23 941 227,89
III/3771 Tišnov - Předklášteří	11 690 055,03
II/383 Pozořice - Sívce	6 141 214,20
II/387 Bořínov - Nedvědice hraniční most 387-012	26 293 455,62
II/374 Blansko průtah	17 177 423,00
II/365 Letovice - Horní Poříčí, intravilán	58 650 341,29
II/377 Brťov průtah	19 208 403,12
Přestupní uzel IDS Miroslav	11 625 249,09
II/398 Podmyče - Šafov	25 324 622,22
II/398 Horní Dunajovice, most 398-009	4 909 339,07
III/39613 křižovatka Pasohlávky - Drnholec	51 027 240,02
II/395 Zastávka u Brna - hranice kraje III. úsek	38 381 071,45
II/430 Podolí - okružní křižovatka	18 608 086,61
III/4301 Ždánice - Bukovany, st. 1 extravilány	7 223 161,03
III/40819 Hradiště průtah	19 826 986,64
Celkem v Kč	616 469 235,33

ERDF – FONDS program přeshraniční spolupráce SR – ČR

Dotace na realizaci programů přeshraniční spolupráce v celkové částce 1 355,07 tis. Kč na projekt Zlepšení dostupnosti pohraničí v okolí Velké Javořiny.

Státní fond životního prostředí OPŽP

Neinvestiční dotace na obnovu životního prostředí revitalizaci alejí, obnovu biodiverzity v celkové částce 109,20 tis. Kč:

II/425 revitalizace topolové aleje Lanžhot.II/425 revitalizace topolové aleje Lanžhot

Dotace z Operačního programu Lidské zdroje a zaměstnanost - dle dohod o vyhrazení společensky účelného pracovního místa byla poskytnuta dotace úřadem práce ve výši 237,35 Kč na 3 pracovní místa. Oblast Vyškov na 2 pracovní místa a na 1 pracovní místo na oblasti Břeclav

Státní fond dopravní infrastruktury - v roce 2016 byly čerpány prostředky Státního fondu dopravní infrastruktury v celkové výši 250 209,08 tis. Kč na opravy, rekonstrukce a modernizaci silnic II. a III. třídy

Organizace Správa a údržba silnic Jihomoravského kraj uvedené prostředky čerpala jako příjemce finančních prostředků poskytovaných z rozpočtu Státního fondu dopravní infrastruktury z pověření zřizovatele ze dne 11.2.2016 č. j. JMK 22611/2016 žádost o poskytnutí finančních prostředků z rozpočtu Státního fondu dopravní infrastruktury .

Smlouva č. 131S/2016 o poskytnutí finančních prostředků z rozpočtu SFDI na rok 2016 byla uzavřena v dubnu 2016 na částku 238 475 tis. Kč z toho na financování rekonstrukce a modernizace silnic II. a III. třídy náležejících do vlastnictví zřizovatele příjemce. .

Poskytnuté finanční prostředky z rozpočtu SFDI dle výše uvedené smlouvy byly vyčerpány do účelu i výše. Zúčtování v rámci finančního vypořádání prostředků poskytnutých z rozpočtu SFDI v roce 2016 bylo odesláno ze dne 11.1.2017.

Poskytnuté prostředky v rámci Programu financování silnic II. a III. třídy ve vlastnictví krajů z rozpočtu SFDI v roce 2016 ISPROFIN 5621120003 ve výši 238 475 tis. Kč byly čerpány ve 100% výši a to na základě splnění podmínky povinné spoluúčasti na financování oprav, rekonstrukcí a modernizace silnic II. a III. třídy v souladu s článkem 4 odst.7 Smlouvy č. 131S/2016. Výpočet prokazující splnění povinné spoluúčasti na financování oprav, rekonstrukcí silnic II. a III. třídy ve vlastnictví Jihomoravského kraje , zpracovaný dle platné metodiky byl zaslán SFDI dne 10.1.2017 č.j. SUS/565/2017/R.

SFDI 2016

Název akce	Čerpáno SFDI
II/373 Benešov Pavlov, průtah	9 261 595,62 Kč
II/394 Ivančice, ul. Na Brněnce	6 735 289,40 Kč
II/397, III/4141 Božice, okružní křižovatka a most 397-004	8 127 604,45 Kč
II/400 Miroslav - I/53	9 740 237,82 Kč
II/425 Břeclav okružní křiž. u Hlavní pošty	3 650 987,05 Kč
II/640 Brno, ul. Hradecká	26 345 848,67 Kč
III/0462 Drysice - Vyškov	21 926 742,47 Kč
III/0471 Velatice, most 0471-2	4 376 318,91 Kč
III/37424 Boskovice, most 37424-2,4, Pílské údolí	11 171 564,64 Kč
III/37425 Pílské údolí - Újezd u Boskovic	13 073 686,18 Kč
III/37428, 37429 Skalice průtah, mosty 37428-1,2,3,6	7 993 647,90 Kč
III/37913 Rohozec most 37913-5	3 457 064,68 Kč
III/41612 Velké Němčice - Moutnice	30 181 722,66 Kč
III/4203 Šakvice mosty 4203-3,4	35 101 594,20 Kč
III/42125 Nové Mlýny průtah	6 432 623,81 Kč
III/42222 Dolní Bojanovice - I/55	22 681 784,73 Kč
III/4254 Dubňany - Ratíškovice	18 216 686,80 Kč

Celkový součet

238 474 999,99 Kč

SFDI - NOVÉ TECHNOLOGIE 2016

Název stavby	Čerpáno SFDI
III/41417, III/42117 Lednice ul. Mikulovská	4 701 880,49 Kč
III/4179 Blažovice - Zbýšov	7 032 204,42 Kč
Celkový součet	11 734 084,91 Kč

Podání žádosti příspěvkovou organizací Správa a údržba silnic Jihomoravského kraje o poskytnutí příspěvku ze Státního fondu dopravní infrastruktury na projekty spočívající v aplikaci nových technologií na silnicích v rámci stavebních akcí „III/41417, III/42117 Lednice ul. Mikulovská – SO 102 sil. III/42117“ a „III/4179 Blažovice – Zbýšov“.

Smlouva č. 131/2016 o poskytnutí finančních prostředků z rozpočtu Státního fondu dopravní infrastruktury na rok 2016 byla uzavřena v dubnu 2016 na částku 4 873 tis. Kč . Dodatkem č.1 ze dne 2.11.2016 byla částka zvýšena na 11 906 tis. Kč. Čerpání finančních prostředků bylo zúčtováno v rámci finančního vypořádání prostředků poskytnutých SFDI v roce 2016.

III/4179 Blažovice – Zbýšov, zesmluvněno 7 033 tis. Kč, čerpání 7 032 tis. Kč v souladu se smlouvou.

III/41417, III/42117 Lednice ul. Mikulovská – SO 102 sil. III/42117, zesmluvněno 4 873 tis. Kč, čerpání k 31.12.2015 dle požadavků 4 701,88 tis. Kč v souladu se smlouvou.

Čerpání kontokorentu

Správa a údržba silnic Jihomoravského kraje, příspěvková organizace kraje
Žerotínovo náměstí 449/3, 602 00 Brno
IČ: 70932581

ČERPÁNÍ KONTOKORENTU K 31.12.2016

Smlouva o kontokorentním úvěru č. 99012253609

Popisky řádků	ČERPÁNÍ Z ÚVĚRU KB K 31.12.2016	Celkové náklady stavby od počátku k 31.12.2016	termín zahájení akce	termín dokončení akce	termín předložení žádosti o proplacení
II/373, III/37367 Břežina průtah	1 824 227,46 Kč	5 457 670,27 Kč	14.12.2015	2.1.2018	Žep 1 - 28.2.2017
II/422 Podlívín - Lednice	52 549 834,60 Kč	66 910 208,23 Kč	14.12.2015	2.1.2018	MMR SJÚS neumožnilo podat Žep č. 1 v termínu 29.9.2016, skutečně podání 22.12.2016
II/426 Bzenec Přívoz - Stražnice, I/55	21 251 712,82 Kč	25 895 436,46 Kč	20.4.2016	31.5.2018	Žep 1 - 18.1.2017
Celkový součet	75 625 774,88 Kč	98 263 314,96 Kč			

Rekapitulace k zůstatku účtu 115-1004710207/0100
+ poplatky k 31.12.2016 - zůstatek na účtu
meziisoučet

29 356,06 Kč zůstatek na poplatky banky k 31.12.2016

zůstatek na účtu 115-1004710207/0100 k 31.12.2016

75 596 418,82 Kč

Zpracovala: Jana Juračková

Se souhlasem zřizovatele daným Usnesením Rady Jihomoravského kraje č. 7516/15/R113 ze dne 27.8.2015 byl udělen souhlas k uzavření další Smlouvy o kontokorentním úvěru ve výši 300 mil. Kč na jako zdroje předfinancování projektů spolufinancovaných z fondů EU. Smlouvy byla uzavřena 14.9.2015 se splatností 31.8.2016.

Usnesením Rady Jihomoravského kraje č. 10438/16/R151 byl Správa a údržba silnic udělen souhlas k uzavření dodatku č.1 k výše uvedené smlouvě za účelem prodloužení úvěrového rámce o 12 měsíců to je do 31.8.2017.

V průběhu roku 2016 byly kontokorentní úvěr čerpány na předfinancování projektů spolufinancovaných z fondů EU.

Přehled čerpání kontokorentního úvěru k 31.12.2016 viz výše.

III.6 Investice

Organizace Správa a údržba silnic Jihomoravského kraje obdržela v roce 2016 od zřizovatele **investiční příspěvek po rozpočtových změnách v celkové výši 307 218 tis. Kč.**

INVESTICE

tis. Kč % podíl

Investice celkem	557 427,08	100,00%
z toho:		
investiční příspěvek z rozpočtu Jihomoravského kraje	307 218,00	55,11%
z toho: investiční příspěvek - jistina úvěru	87 459,00	
investiční příspěvek - projektová příprava	30 000,00	
investiční příspěvek - výkupy pozemků pod silnicemi	20 000,00	
investiční příspěvek - financování rekonstrukcí silnic a mostů II. a III. třídy	65 759,00	
investiční příspěvek - technické vybavení sypače	24 000,00	
investiční příspěvek - dofinancování projektů realizovaných v rámci ROP	58 000,00	
investiční příspěvek - IROP	22 000,00	
dotace ze SR - SFDI	250 209,08	44,89%
dotace ze SR a SF SFDI	0,00	0,00%
příspěvky od obcí	0,00	0,00%

K čerpání investičních příspěvků poskytnutých z rozpočtu Jihomoravského kraje bylo provedeno finanční vypořádání čerpání k 31.12.2016.

Dotace na investice poskytnuté na

- splácení jistiny úvěru
- projektová příprava
- technické vybavení - sypače
- dofinancování projektů realizovaných v rámci ROP

byly vyčerpány co do účelu a výše.

Na dofinancování projektů realizovaných v rámci ROP byly kromě investičního příspěvku zřizovatele čerpány prostředky fondu investic organizace ve výši 43 853,40 tis. Kč vytvořené převodem z rezervního fondu. Převod prostředků RF do FI k uvedenému účelu byl odsouhlasen Radou Jihomoravského kraje Usnesením č. 10301/16/R150.

Nevyčerpané níže uvedených investičních příspěvků jsou předmětem návrhu finančního vypořádání 2016 pro převod do roku 2017:

- financování rekonstrukcí silnic a mostů na silnicích II. a III. třídy v částce 21 280,78 tis. Kč
- výkup pozemků pod silnicemi v částce 2 542,09 tis. Kč
- investiční příspěvek IROP v částce 9 678,42 tis. Kč

Čerpání investičních příspěvků dle jmenovitých akcí:

VÝKUPY POZEMKŮ 2016

Název akce	Čerpáno z JMK
II/365 Letovice, most 365-013	2 430,00 Kč
II/373 Březina - Ochoz, most 373-017	482 792,00 Kč
II/373, III/37357 Benešov - Žďárná, extravilány	478 088,00 Kč
II/374 Adamov - Bílovice, most 374-039	182 746,00 Kč
II/374 Rájec průtah	9 763 596,00 Kč
II/387 Bořínov - Nedvědice, most 387-012	- 4 750,00 Kč
II/413 Dobelice - Hostěradice	138 119,00 Kč
II/413, III/41316 Těšetice, průtah	33 616,00 Kč
II/422 Kyjov - Svatobořice - Mistrův	24 608,00 Kč
II/431 přeložka sil. před obcí Kojátky	6 381 840,00 Kč
II/432 Kyjov - Milotice	71 392,00 Kč
III/37365, 37367 Křtiny - Březina	53 529,00 Kč
III/3769 Bedřichov průtah	2 850,00 Kč
III/43344 Nemochovice, most 43344-2	7 859,00 Kč
Celkový součet	17 618 715,00 Kč

INV. - DOFINANCOVÁNÍ PROJEKTŮ ROP 2016

Název stavby	Náklad 2016 v Kč	Čerpáno z JMK
II/152 Modřice mosty	21 357 031,12 Kč	20 837 828,09 Kč
II/365 Letovice - Horní Poříčí, intravilán	21 321 228,11 Kč	21 785 362,77 Kč
II/373 Ochoz průtah	185 495,68 Kč	1 142 082,30 Kč
II/374 Blansko průtah	272 211,65 Kč	- 629 698,05 Kč
II/377 Brťov průtah	76 068,90 Kč	77 833,93 Kč
II/379 Lažánky průtah	1 000,00 Kč	1 000,00 Kč
II/383 Pozořice - Sovice	516 966,20 Kč	707 874,23 Kč
II/385 Kuřim průtah	768 116,42 Kč	1 697 788,45 Kč
II/385 Tišnov - Hradčany - Čebín	405 972,46 Kč	788 465,74 Kč
II/387 Bořínov - Nedvědice, most 387-012	675 244,29 Kč	1 206 494,30 Kč
II/394 Neslovice průtah	126 111,67 Kč	126 111,67 Kč
II/395 Zastávka - hranice kraje	951 484,96 Kč	951 484,95 Kč
II/398 Horní Dunajovice most 398-009	3 917 457,94 Kč	7 490 694,71 Kč
II/398 Mikulovice průtah	427 178,31 Kč	- 975 944,22 Kč
II/398 Podmýče - Šafov	342 692,17 Kč	1 057 137,60 Kč
II/398 Vranov na Dyjí, průtah - Onšov	- Kč	- 1 086,72 Kč
II/408 Dyjákovice průtah	- Kč	598 209,12 Kč
II/408 Vranov nad Dyjí - Znojmo, extravilány	196 065,68 Kč	- 2 556 851,11 Kč
II/412 Znojmo mosty 412-001, 002	1 027 563,48 Kč	1 018 090,79 Kč
II/413 Prosiměřice - Suchohrdly, extravilány	- Kč	- 5 127 471,95 Kč
II/422 Čejč - Čejkovice	- Kč	- 5 811 705,40 Kč
II/425 Nosislav - Velké Němčice - Starovičky	71 015,11 Kč	71 015,11 Kč
II/430 Podolí, okružní křižovatka	2 402 284,00 Kč	2 402 284,00 Kč
II/430 Rousínov - Tučapy	4 186 153,32 Kč	6 695 042,56 Kč
II/430 Vyškov průtah	- Kč	8 128 889,22 Kč
II/431 Vyškov průtah	- Kč	17 386,79 Kč
II/432 Hodonín OK	72 133,85 Kč	72 133,85 Kč
II/602 Popůvky - Ostrovačice	- Kč	- 735,42 Kč
III/00221 Ladná, most 00221-2	208 108,09 Kč	200 533,21 Kč
III/37418 Boskovice ul. Chrudichromská	4 019 192,75 Kč	3 281 158,83 Kč
III/3771 Tišnov - Předklášteří	269 555,46 Kč	2 686 246,81 Kč
III/39613 Pasohlávky - Drnholec křiž.	583 722,33 Kč	343 633,06 Kč
III/40819 Hradiště průtah	31 082 484,16 Kč	32 590 619,05 Kč
III/4301 Ždánice - Bukovany, stavba 1. extravilány	120 487,45 Kč	366 686,05 Kč
Přestupní uzel Miroslav	78 275,20 Kč	- 305 915,48 Kč
Celkový součet	95 661 300,76 Kč	100 932 678,83 Kč

INV. - REKONSTRUKCE SIL. II. A III. TŘ. 2016

Název stavby	Čerpáno z JMK
II/373 Benešov Pavlov, průtah	596 643,96 Kč
II/377 Rájec - Karolín	415 664,21 Kč
II/383 Ochoz u Brna - Hostěnice, most 383-005	3 393 297,26 Kč
II/387 Štěpánovice průtah	492 637,90 Kč
II/394 Ivančice, ul. Na Brněnce	984 593,13 Kč
II/397, III/4141 Božice, okružní křižovatka a most 397-004	554 749,55 Kč
II/400 Miroslav - I/53	626 449,04 Kč
II/422 Lednice okružní křižovatka	3 483 906,55 Kč
II/425 Břeclav okružní křiž. u Hlavní pošty	95 667,97 Kč
II/640 Brno, ul. Hradecká	1 180 625,14 Kč
III/0435 Skrchov mosty 0435-2, 3	516 599,48 Kč
III/0462 Drysice - Vyškov	966 970,37 Kč
III/0471 Velatice, most 0471-2	226 886,02 Kč
III/0509 Dobročkovice, most 0509-1	6 063,64 Kč
III/3629 Křtěnov 1. stavba Křtěnov - Olešnice	1 450 276,10 Kč
III/37363 Ostrov u Macochy průtah	60 104,73 Kč
III/37424 Boskovice, most 37424-2,4, Pílské údolí	904 262,94 Kč
III/37425 Pílské údolí - Újezd u Boskovic	652 578,81 Kč
III/37428 Skalice nad Svitavou, opěrná zeď	308 501,96 Kč
III/37443 Blansko - Klepačov	12 183 281,12 Kč
III/37913 Rohozec most 37913-5	205 109,79 Kč
III/3866 Hvozdec průtah	313 423,83 Kč
III/3983 Medlice most 3983-4	97 648,99 Kč
III/4121 Kuchařovice - Znojmo	577 318,40 Kč
III/4121 Kuchařovice průtah	2 116 519,27 Kč
III/41417, III/42117 Lednice ul. Mikulovská	1 996,72 Kč
III/41612 Velké Němčice - Moutnice	850 436,18 Kč
III/4179 Blažovice - Zbýšov	2 795 046,68 Kč
III/4179 Tvarožná průtah	384 272,04 Kč
III/41911 Kobeřice	4 710 115,66 Kč
III/4203 Šakvice mosty 4203-3,4	1 173 309,00 Kč
III/42125 Nové Mlýny průtah	265 691,24 Kč
III/42222 Dolní Bojanovice - I/55	1 032 314,01 Kč
III/4254 Dubňany - Ratíškovice	855 256,19 Kč
Celkový součet	44 478 217,88 Kč

IROP 2016

Název akce	Náklad SÚS celkem v Kč	Čerpáno z JMK
II/373, III/37367 Březina průtah	3 063 565,33 Kč	1 239 337,87 Kč
II/422 Podivín - Lednice	65 635 009,77 Kč	7 270 810,87 Kč
II/426 Bzenec Přívoz - Strážnice, I/55	25 063 142,75 Kč	3 811 429,93 Kč
Celkový součet	93 761 717,85 Kč	12 321 578,67 Kč

Projektová příprava 2016 viz. Příloha č. 6.

III.7 Hospodářská činnost

Výnosy hospodářské činnosti za rok 2016 činily 89 058,76 tis. Kč, náklady doplňkové činnosti po zdanění v roce 2016 dosáhly částky 87 204,34 tis. Kč, hospodářský výsledek z hospodářské činnosti dosáhl částky 1 854,02 tis. Kč. Hospodářská činnost se z hlediska provozních výkonů podílí na celkové činnosti organizace s 8 % podílem (stejně jako v roce 2014 a 2015). Hospodářská činnost organizace je prováděna v souladu se zřizovací listinou s cílem maximálního využití strojního vybavení. Podíl hospodářské činnosti jejímž předmětem je údržba silniční sítě I. třídy činila v roce 2016 75 % z celkových výnosů hospodářské činnosti. V rámci hospodářské činnosti jsou dále prováděny opravy a údržba místních a účelových komunikací, jak v letním, tak zimním období a to především pro města a obce Jihomoravského kraje.

Podrobné členění výnosů dle AÚ a rozpočtové skladby stanovené zřizovatelem je uvedeno v příloze č. 2.

III.8 Výsledek hospodaření

Hospodaření organizace za rok 2016 skončilo zlepšeným hospodářským výsledkem ve výši 7 343,41 tis. Kč, z toho z hlavní činnosti ve výši 5 488,99 tis. Kč a z hospodářské činnosti ve výši 1 854,42 tis. Kč.

Návrh na rozdělení hospodářského výsledku roku 2016 bude předložen OE JMK 3 200 tis. Kč do fondu odměn a 4 143,41 tis. Kč do rezervního fondu.

IV. Autoprovoz

Provoz nákladních a osobních vozidel a mechanismů Správy a údržby silnic Jihomoravského kraje v průběhu kalendářního roku 2016.

Vozový park Správy a údržby silnic Jihomoravského kraje je rozdělen na třech základní kategorií, a to vozidla do 7 tun (Iveco, Avia), do 10 tun (Avia, Iveco) a kategorie vozidel nad 10 tun, která je tvořena převážně vozidly značky Tatra. Na začátku roku 2016 využívala Správa a údržba silnic Jihomoravského kraje pro svou činnost cca 200 nákladních vozidel.

Správa a údržba silnic Jihomoravského kraje ke své činnosti v roce 2016 vyžádala dalších cca 100 vozidel, které lze dále rozdělit na osobní a užitková, která jsou využívána převážně provozním a technicko správním úsekem.

Správa a údržba silnic Jihomoravského kraje provádí od 1.10.2007 údržbu (běžnou letní, zimní) na silnicích I. třídy včetně silnic I. třídy na území města Brna na základě uzavřené smlouvy o dílo s Ministerstvem dopravy České republiky.

Snahou Správy a údržby silnic Jihomoravského kraje je postupná obnova vozidel a strojů. V měsíci dubnu 2016 převzala Správa a údržba silnic Jihomoravského kraje od dodavatele 6 ks automobilových podvozků 4x4 včetně sypačových nástaveb. Jednalo se o druhou část dodávky z celkového počtu 12 ks vozidel včetně nástaveb. I přesto jsou stále v provozu vozidla a stroje, jejichž stáří se v současné době pohybuje průměrně za hranicí 15 let. V průběhu roku 2016 byla u třech nákladních vozidel používaných v zimním období jako nosiče sypací nástavby provedena kompletní generální oprava (1x nákladní vozidlo Tatra, 2x univerzální nosič Unimog). Realizací kompletní GO je prodloužena životnost vozidel o min. 8 roků.

Dále u šesti nákladních vozidel byla provedena oprava podvozku včetně jeho ošetření proti působení chemického posypového materiálu. Tímto krokem chce Správa a údržba silnic Jihomoravského kraje zahájit program, kterým se zajistí postupné prodloužování životnosti automobilových podvozků. Jedná se o kategorii nad 12 tun. Do tohoto programu by měla být postupně zařazována vozidla do max. stáří 10 let, která nevyžadují kompletní GO.

V současné době se Správa a údržba silnic Jihomoravského kraje zaměřuje na postupnou obnovu vozidel do celkové hmotnosti do 10 tun. Především se jedná o zastaralá vozidla značky Avia, která již v mnoha případech není možné provozovat na pozemních komunikacích s ohledem na jejich velmi špatný technický stav. Nová vozidla jsou řešena, jako nosiče kontejnerových nástaveb což umožňuje větší variabilitu při provozu.

Veškeré automobilové podvozky a stroje, které Správa a údržba silnic Jihomoravského kraje zakoupí, jsou vybaveny systémem sledování polohy a spotřeby PHL (systém monitoruje hladinu nádrže včetně přírůstků a úbytků). Tento systém je přesnější a oproti průtokoměrům nevyžaduje takovou údržbu jako průtokoměry a oproti průtokoměrům je kontrolován i nákup paliva.

Správa a údržba silnic Jihomoravského kraje i nadále pokračuje s vyřazováním starých a neopravitelných vozidel a mechanismů, které bylo zahájeno roce 2002. V průběhu let 2004 - 2016 došlo k vyřazení více jak 110 ks nákladních vozidel a dalších strojů s cílem postupného sjednocení vozového parku na úrovni jednotlivých cestmistrovství.

Evidence provozu vozidel

Evidenci provozu vozidel upravuje směrnice ředitele SÚS JMK. Kontrola nad dodržováním výše uvedené směrnice je součástí kontrolní činnosti provozního úseku Správy a údržby silnic Jihomoravského kraje.

Záznamy o provozu vozidel jsou v rámci Správy a údržby silnic Jihomoravského kraje zpracovávány pomocí softwaru „Doprava“, který je součástí jednotného programového vybavení. Pomocí výše zmíněného softwaru je vedena spotřeba pohonných látek u jednotlivých vozidel a mechanismů, dále evidence ujetých kilometrů a vykazovaných motohodin, kde probíhá kontrolní vazba na denní záznamy o provozu vozidel. Dále je možné o jednotlivých vozidlech v tzv. „Vozovém sešitu“ sledovat množství náhradních dílů, které byly na vozidlo vydány ze skladu, výměny olejů, pneu apod.

Již všechna osobní a převážná většina užitkových vozidel je vybavena systémem GPS, s jehož pomocí je prováděno měsíční vyúčtování provozu tj. ujetá vzdálenost a spotřeba pohonných látek.

Náklady a výkony vozidel a mechanismů v provozním účetnictví

Při zpracování prvotní evidence na jednotlivých cestmistrovství jsou náklady a výkony vozidel a mechanismů pro potřeby provozního účetnictví členěny podle závazného rozdělení do skupin, např. (nákladní automobily

do 10 t celkové hmotnosti, universální podvozky, nakladače, traktory apod.). Podle výše uvedeného jsou podrobně sledovány náklady na ujeté kilometry a vykázané motohodiny. V průběhu roku 2016 pokračovalo osazování drobné mechanizace počítadly motohodin, které bylo zahájeno koncem roku 2014. V rámci celé Správy a údržby silnic Jihomoravského kraje je v provozu přes 200 ks počítadel motohodin, které pomáhají zpřesnit evidenci provozu drobné mechanizace a samozřejmě také umožňují lepší kontrolu spotřeby pohonných hmot.

Spotřeba pohonných látek v roce 2016

Spotřeba pohonných hmot je u Správy a údržby silnic Jihomoravského kraje sledována u nákladních i osobních vozidel za kalendářní měsíc. Toto sledování je prováděno na základě platné směrnice ředitele organizace. Předpokládáme, že dalším přínosem v otázce spotřeby PHL, především u nákladních vozidel je používání hladinoměrů pro sledování hladiny v nádrži vozidla nebo stroje. Dodávaná vozidla a mechanismy jsou od roku 2008 automaticky vybavována sledováním hladiny PHL.

Nákup pohonných hmot u Správy a údržby silnic Jihomoravského kraje je zajišťován z vlastních čerpacích stanic (bencalorů) a u veřejných čerpacích stanic pomocí karet CCS. Od zahájení provozu systému vlastních čerpacích stanic bylo v roce 2016 vydáno více motorové nafty z těchto stanic než zakoupeno ve veřejné síti čerpacích stanic.

Od roku 2006 je v provozu centrální systém tankování PHL. Bencalory jsou na cestmistrovství Blansko, Boskovice, Brno, Břeclav, Hodonín, Kyjov, Veselí nad Moravou, Vyškov, Slavkov, Lechovicích a Znojmo. V roce 2016 byl uveden do provozu nový bencalor na cestmistrovství Rosice. Celý systém představuje celkem 12 vnitropodnikových čerpacích stanic. Díky těmto novým stanicím dochází k dalším úsporám provozních nákladů vynakládaných na nákup pohonných hmot a podrobnější sledování čerpání do jednotlivých vozidel. Systém umožňuje i tzv. křížové tankování vozidel a mechanismů v rámci celé organizace. Čerpací stanice v Blansku, Brně, Břeclavi, Hodoníně, Vyškově a Znojmě jsou upraveny tak, aby v případě dlouhodobého výpadku el. energie bylo možné technologii připojit k náhradnímu zdroji el. energie. Tyto úpravy provedla Správa a údržba silnic Jihomoravského kraje v souladu s plánem krizové připravenosti.

V. Plnění úkolů v oblasti nakládání s majetkem

SÚS JMK hospodaří zejména s majetkem svěřeným Jihomoravským krajem, zejména silnice II. a III. třídy na území Jihomoravského kraje, pozemky pod nimi, budovy, stavby a strojní zařízení potřebné pro výkon činnosti, ke které byla SÚS JMK zřízena. V zásadě lze říci, že příspěvkové organizaci je ke dni 31.12.2016 svěřen silniční nemovitý majetek (silnice, mosty a pozemky pod nimi) v pořizovací hodnotě 16 534 mil. Kč, dále nemovitosti určené k vlastnímu hospodářskému využití při výkonu hlavní činnosti organizace a majetek ostatní v hodnotě 2 364 mil. Kč.

Každoročně je majetek Jihomoravského kraje zhodnocován probíhajícími rekonstrukcemi a výstavbou nových úseků silnic. Významným přírůstkem majetku jsou též výkupy nevypořádaných pozemků pod stávajícími silnicemi, které probíhají na úrovni Jihomoravského kraje. Od roku 2012 jsou též nabývány pozemky pod budoucími stavbami do vlastnictví SÚS JMK. Tento způsob nabývání pozemků je uplatňován pouze v souvislosti s plánovanou výstavbou či rekonstrukcí silnic z důvodu urychlení tohoto procesu. Pozemky jsou vedeny na samostatných analytických účtech do doby darování Jihomoravskému kraji. Poté jsou SÚS JMK opět svěřeny aktuálním dodatkem zřizovací listiny.

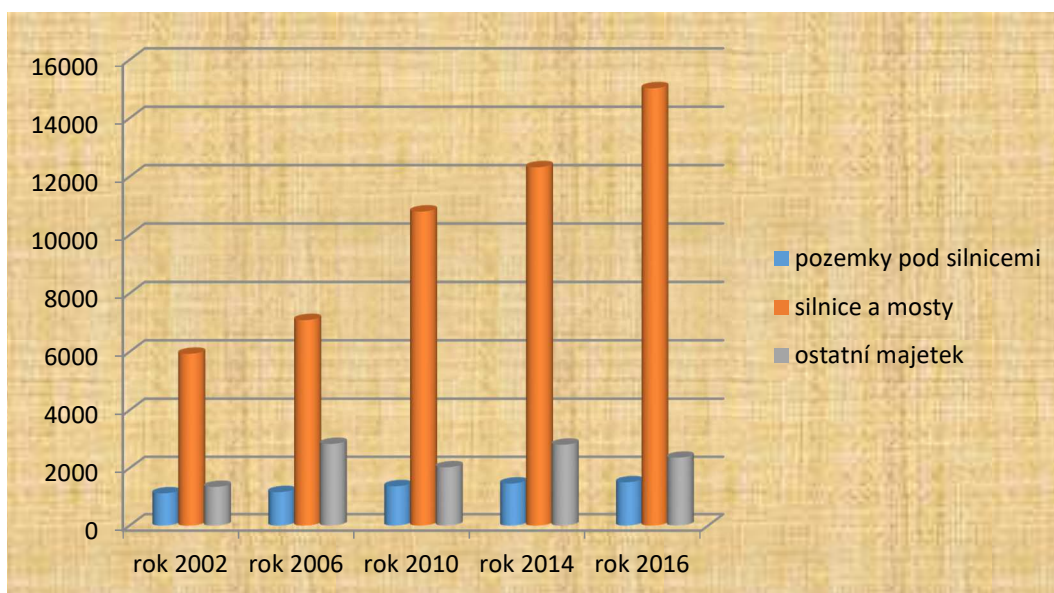
Celková hodnota majetku je zpravidla jednou ročně - ke dni inventarizace - aktualizována dodatkem zřizovací listiny SÚS JMK.

V.1 Celková účetní hodnota majetku dle účetní závěrky a rozvahy v Kč

	MAJETEK – aktiva	ke dni 31.12.2015	ke dni 31.12.2016	rozdíl
A I.	Dlouhodobý nehmotný majetek	9 435 432	9 338 150	-97 282
	Nehmotné výsledky výzk. a vývoje	844 940	844 940	0
	Software	4 134 034	4 134 034	0
	DDNM	4 456 458	4 359 176	-97 282
II.	Dlouhodobý hmotný majetek	18 074 929 020	18 687 711 724	612 782 704
	Pozemky	1 518 525 903	1 555 806 994	37 281 091
	Stavby	13 672 594 082	15 571 088 773	1 898 494 691
	Sam.movité věci a soubory mov.věcí	946 891 546	1 063 806 772	116 915 226
	DDHM	43 241 654	42 693 769	-547 885
	Nedokončený DHM	1 893 675 835	454 315 416	-1 439 360 419
III.	Dlouhodobý finanční majetek	0	0	0
IV.	Dlouhodobé pohledávky	631 247	621 139	-10 108
	Dlouhodobě poskytnuté zálohy	631 247	621 139	-10 108

	CELKEM aktiva stálá A	18 084 995 699	18 697 671 013	612 675 314
B I.	Zásoby	77 970 845	68 114 628	-9 856 217
II.	Krátkodobé pohledávky	14 503 679	39 576 389	25 072 710
III.	Krátkodobý finanční majetek	138 887 432	93 381 182	-45 506 250
	CELKEM aktiva oběžná B	231 361 956	201 072 199	-30 289 757
	AKTIVA CELKEM	18 316 357 655	18 898 743 212	582 385 557
Účet				
Účet	Z toho:	31.12.2015	31.12.2016	Rozdíl
03105	Pozemky pod silnicemi	1 484 251 306	1 509 052 992	24 801 686
02104	Silnice a mosty	13 137 240 053	15 025 112 486	1 887 872 433
	Silniční majetek celkem	14 621 491 359	16 534 165 478	1 912 674 119
	Ostatní majetek	3 694 866 296	2 364 577 734	-1 330 288 562

Historie hodnoty majetku SÚS JMK v mil. Kč:



V.2 Změny za období roku 2016 s komentářem

V.2.1 Nemovitý majetek

V.2.1.1 Silniční nemovitý majetek

V.2.1.1.a Silnice a mosty

V následující tabulce jsou uvedeny všechny silnice včetně mostů, na nichž SÚS JMK provádí zimní a letní údržbu, přičemž silnice **I. tříd nejsou majetkem** Jihomoravského kraje.

Přehled silnic a mostů k 31.12.2016		SILNICE	MOSTY	
		délka tahů	počet ks	délka přemostění
Blansko	I.	50 466	27	305,57
	II.	199 124	72	1 142,31
	III.	360 619	91	705,32
	celkem	610 209	190	2 153,20
Brno město	I.	40 587	69	5 339,36
		47 775	53	1 022,47
Venkov	II.	54 385	38	674,62
		370 050	112	674,62
Město	III.	63 102	32	646,65
		613 413	173	1 728,89
	celkem	1 189 312	477	10 086,61
Břeclav	I.	51 870	20	557,80
	II.	198 976	88	2 121,93
	III.	266 931	76	1 111,96
	celkem	517 777	184	3 791,69
Hodonín	I.	115 395	51	1 131,00
	II.	152 881	44	508,00
	III.	273 480	67	445,00

	celkem	541 756	162	2 084,00
Vyškov	I.	50 923	38	629,82
	II.	111 726	30	376,28
	III.	290 816	107	874,43
	celkem	453 465	175	1 880,53
Znojmo	I.	65 051	20	197,68
	II.	380 746	91	1 287,38
	III.	531 229	135	1 505,97
	celkem	977 026	246	2 991,03
JMK	I.	422 067	278	9 183,70
	II.	1 467 888	475	6 785,14
	III.	2 399 590	681	7 000,22
	celkem	4 289 545	1 434	22 965,06

V.2.1.1.b Pozemky

Problematika majetkoprávního vypořádání stávajících silnic

Dle „Odborného odhadu rozsahu nevypořádaných pozemků pod silnicemi II. a III. třídy v Jihomoravském kraji“ zpracovaném odborem dopravy Krajského úřadu Jihomoravského kraje v prosinci 2013 je celková výměra pozemků pod silnicemi II. a III. tříd odhadována na **49 mil. m²**, přičemž z této výměry vlastní Jihomoravský kraj cca **33 mil. m²**, zbývajících **16 mil. m²** (12,5 tisíce parcel) není dosud majetkově vypořádáno. Z výše uvedeného odborného odhadu dále vyplývá, že výměra pozemků nevypořádaných mimo zřejmých veřejných subjektů činí 6,5 mil. m², z toho výměra pozemků nevypořádaných bez uvedení vlastníka činí 3,5 mil. m². Cenová náročnost nevypořádaných pozemků celkem odpovídá **4 566 mil. Kč** při průměrné ceně 175,- Kč /m² a cenová náročnost nevypořádaných pozemků mimo zřejmých veřejných subjektů činí **1 175 mil. Kč**.

Výkupy či darování těchto pozemků probíhají od roku 2004 na úrovni Jihomoravského kraje, následně jsou získané pozemky svěřovány SÚS JMK příslušným dodatkem ke zřizovací listině a to zpravidla 1 x ročně.

V prosinci 2016 byly **Dodatkem č. 13** ke Zřizovací listině svěřeny SÚS JMK pozemky vypořádané Jihomoravským krajem v hodnotě **30,35 mil. Kč** o celkové výměře **451 363 m²**.

Výkupy pozemků v rámci výstavby a rekonstrukcí silnic (investičních akcí)

probíhá jak na úrovni Jihomoravského kraje tak, na úrovni SÚS JMK. Na rok **2017** byly majetkovému odboru Jihomoravského kraje předloženy jmenovité požadavky na majetkoprávní vypořádání **dokončených staveb**

(rekonstrukcí či výstavby silnic a mostů) zahrnující pozemky pod dvaceti čtyřmi dokončenými stavbami v předpokládané hodnotě **7,189 mil. Kč**:

II/379 Lažánky průtah
II/374 Blansko průtah
II/398 Mikulovice průtah
III/3769 Bedřichov průtah, II. etapa
II/424 Moravská Nová Ves – Tvrdonice
III/37931, 37932 Královopolské Vážany průtah
III/00221 Ladná, most 00221-2
II/412 Znojmo, mosty 412-001, 002
III/41415 Valtice – Katzelsdorf
II/425 Hustopeče – Horní Bojanovice, OK
III/4213 Klobouky, ul. Brněnská
II/602 Ostrovačice průtah
II/152 Ivančice, m.č. Němčice
III/41417, 42117 Lednice, ul. Mikulovská
II/400 Hostěradice – Višňové
II/408 Vranov nad Dyjí – Znojmo, extravilány
III/4121 Kuchařovice – Znojmo
III/41622 Pohořelice průtah
III/0435 Skrchov, mosty 0435-2,3
II/430 Rousínov – Tučapy
II/377 Rájec – Karolín
II/602 Domašov průtah
II/152 Želešice, protihlukový koberec
IDS Miroslav

V roce **2016** byly vykoupeny **do vlastnictví SÚS JMK** pozemky v celkové hodnotě **17,626 mil. Kč** a to pro tyto stavby:

II/374 Rájec průtah IV. stavba
II/373, III/37357 Benešov – Žďárná, extravilán
II/365 Letovice most 365-013
III/3769 Bedřichov průtah
II/374 Adamov – Bílovice, most 374-039

III/37365, 37367 Křtiny – Březina
 II/373 Březina – Ochoz, most 365-013
 II/432 Kyjov – Milotice – Ratíškovice
 II/422 Kyjov – Svatobořice – Mistřín
 II/431 Kojátky přeložka
 II/413, III/41316 Těšetice průtah
 II/413 Dobelice - Hostěradice

Výkupy pozemků **do vlastnictví SÚS JMK** jsou pro rok **2017** plánovány v celkové hodnotě **42,22** mil. Kč (schválené prostředky z rozpočtu JMK pouze 32, 73 mil. Kč). Tyto pozemky budou vykupovány před vydáním stavebního povolení pro tyto stavby:

II/413 Rybníky průtah
 II/385 Čebín obchvat
 II/365 Zastávka – hranice kraje
 III/15289 Brno Evropská, most 15289-1
 II/374 Rájec průtah, IV. stavba
 II/431 Kojátky přeložka

Počet spravovaných parcel a výměra těchto pozemků v roce 2016 a oproti letům předchozím:

rok	počet parcel	výměra v tis. m ²	hodnota v Kč
2006	7 481	33 261	1 292 838 484
2007	8 019	33 497	1 316 983 844
2008	8 678	34 074	1 329 988 930
2009	9 086	34 511	1 358 471 420
2010	9 968	35 214	1 393 176 101
2011	10 382	35 852	1 438 929 606
2012	10 482	36 077	1 432 067 926
2013	11 090	36 502	1 476 624 323

2014	11 347	36 753	1 494 480 711
2015	11 983	37 387	1 518 525 903
2016	12 819	37 748	1 555 806 994



V.2.1.2 Ostatní nemovitý majetek

Přehled zařazených staveb v roce 2016 (investice) a vyřazený majetek na účtu 021:

Oblast, financování	název stavby	zařazení v Kč	vyřazení v Kč
BLANSKO			
ROP	II/365 HORNÍ POŘÍČÍ – LETOVICE, INTRAVILÁNY	110 522 341	
SFDI	II/377 RÁJEC – KAROLÍN	11 728 627	

SFDI	III/3629 KŘTĚNOV PRŮTAH 1. STAVBA KŘTĚNOV - OLEŠNICE	15 650 974	
SFDI	III/37424 BOSKOVICE, MOSTY 37424-2, 4, PILSKÉ ÚDOLÍ, 1.ST.	39 549 645	
SFDI	III/37363 OSTROV u MACOCHY, PRŮTAH	19 709 739	
SFDI	III/37428, 37429 SKALICE PRŮTAH A MOSTY	47 714 322	
ROP	III/37418 BOSKOVICE, CHRUDICHROMSKÁ ULICE	41 221 507	
ROP	II/374 BLANSKO PRŮTAH	44 413 615	
ROP	II/377 BRŤOV PRŮTAH	38 298 778	
	MOST 365 – 013 LETOVICE	596 581	
	II/379 LAŽÁNKY PRŮTAH - DODATEK	1 000	
	Prodej střediska Rozseč		686 237
	Garáže Blansko – TZ rekonstrukce střechy	751 357	
	Sklady Blansko – TZ rekonstrukce střechy	750 714	
SFDI	III/37913 ROHOZEC, MOST 37913-5	4 229 678	
	III/SKRCHOV, MOSTY 0435-2,3	11 196 878	
	II/373, III/37357 BENEŠOV – ŽDĚRNÁ, EXTRAVILÁNY	104 482	
	Celkem za oblast Blansko	386 440 238	686 237
BRNO	Vyřazení kanalizace - dar obci Prace – součást silnice III/4176		1 617 435
	TZ stavební úpravy administrativní budovy Brno	3 765 786	
	TZ rekonstrukce budov stávajících garáží Brno	4 354 674	
ROP	II/394 TETČICE PRŮTAH	37 660 311	
ROP	III/3771 TIŠNOV - PŘEDKLÁŠTEŘÍ	35 100 332	
	Ořečovská 35 – zpevněná plocha, dlažba	843 561	
ROP	II/387 BOŘÍNOV – NEDVĚDICE, HRANIČNÍ MOST 387-12	48 891 713	
ROP	II/395 ZASTÁVKA – HRANICE KRAJE, III. úsek	43 886 713	
ROP	II/373 OCHOZ PRŮTAH 2. STAVBA	18 707 522	

	Dodávka a montáž brány do areálu Ořechovská 541/35	59 932	
ROP	II/385 KUŘIM PRŮTAH	23 426 741	
ROP	II/383 POZOŘICE - SIVICE	56 614 037	
ROP	II/152 MODŘICE MOSTY	174 719 008	
ROP	II/394 NESLOVICE PRŮTAH	39 578 670	
SFDI	III/4179 TVAROŽNÁ PRŮTAH	12 336 710	
SFDI	III/3866 HVOZDEC PRŮTAH	13 344 216	
ROP	II/385 TIŠNOV – HRADČANY – ČEBÍN	114 990 905	
SFDI	II/387 ŠTĚPÁNOVICE PRŮTAH	8 625 331	
	Dodatek č. 13 k ZL – napojení na III/1575 Ořechovská	373 626	
	Dodatek č. 13 k ZL – rozšíření vozovky III/4183 k.ú. Kobylnice	735 000	
	Dodatek č. 13 k ZL – středový ostrůvek III/4183 k.ú. Kobylnice	315 000	
	II/416 ŽIDLOCHOVICE, UL. NÁDRAŽNÍ	630 259	
SFDI	II/640 BRNO, UL. HRADECKÁ	27 726 599	
SFDI	III/4179 BLAŽOVICE-ZBÝŠOV	9 827 252	
ROP	II/430 PODOLÍ OKRUZNÍ KŘIŽOVATKA	27 357 074	
	Celkem za oblast Brno	703 511 964	1 617 435
BŘECLAV			
	III/4213 KLOBOUKY	12 173 557	
ROP	III/00221 LADNÁ, MOST 00221-2	59 760 542	
ROP	II/425 NOSISLAV – VELKÉ NĚMČICE – STAROVIČKY – dodatek, zařazeno v roce 2015	712 535	
	III/39613 KŘIŽOVATKA PASOHLÁVKY - DRNHOLEC	55 488 878	
	III/4245 KOSTICKÁ VÁHA - KOSTICE	33 535 100	
	Stavební úpravy dílny SÚS JMK – středisko Hustopeče	580 650	
SFDI	III/41417, III/42117 LEDNICE, UL. MIKULOVSKÁ	10 563 814	
	Dodatek č. 13 ke ZL - svodidla Strachotín	278 729	

	II/422 LEDNICE – OKRUŽNÍ KŘIŽOVATKA	4 951 301	
	Celkem za oblast Břeclav	178 045 106	0
HODONÍN			
ROP	II/422 ČEJČ - ČEJKOVICE	61 610 602	
	II/432 MILOTICE MOST 432-036	6 333 094	
ROP	II/432 HODONÍN – OK Dodatky - zařazeno v roce 2015	72 134	
	Garážová vrata dílen CM Hodonín	382 105	
	Vyřazení III/42217 Svatobořice + most		485 014
	Celkem za oblast Hodonín	68 397 935	485 014
VYŠKOV			
SFDI	III/37931, III/37932 KRÁLOVOPOLSKÉ VÁŽANY - PRŮTAH	5 254 532	
SFDI	III/0509 DOBROČKOVICE - PŘÍJEZDNÁ	7 943 739	
SFDI	III/43313 CHVALKOVICE NA HANÉ, MOST 433313-1	6 578 737	
SFDI	III/0509 DOBROČKOVICE, MOST 0509-1	7 559 169	
ROP	II/430 ROUSÍNNOV - TUČAPY	110 827 862	
	Úprava cestmistrovství Slavkov	931 106	
	III/41911 KOBEŘICE – PO VÝSTAVBĚ KANALIZACE	4 710 116	
SFDI	III/0462 DRYŠICE – VYŠKOV, SO 102	34 801 404	
	Celkem za oblast Vyškov	178 606 665	0
ZNOJMO			
ROP	II/398 PODMYČE - ŠAFOV	30 199 664	
	Vyřazení silnice III/40822 Horní Břečkov – Čížov – dar obci		3 567 261
	Vyřazení mostů 40822-4 a 40822-5		821 908

ROP	II/412 ZNOJMO, MOSTY 412-001, 002	59 820 530	
ROP	II/398 MIKULOVICE, PRŮTAH	88 779 412	
	III/3983 MEDLICE MOST 3983-4	6 250 542	
SFDI	III/40832, 40833 MRAMOTICE PRŮTAH I. STAVBA	17 723 969	
	Vyřazení staveb – demolice objektu		617 217
	Vyřazení staveb – demolice objektu		628 780
	Vyřazení silnice v k.ú. Podmyče		475 167
ROP	II/408 VRANOV NAD DYJÍ – ZNOJMO, EXTRAVILÁN	49 407 963	
ROP	PŘESTUPNÍ UZEL IDS MIROSLAV	20 329 066	
	III/4121 KUČAŘOVICE – ZNOJMO I. STAVBA	10 602 493	
	III/4121 KUČAŘOVICE, PRŮTAH	20 686 171	
ROP	II/398 HORNÍ DUNAJOVICE MOST 398-009	14 662 535	
ROP	III/40819 HRADIŠTĚ PRŮTAH	63 428 162	
	II/400 MIROSLAV – I/53	10 366 687	
	Celkem za oblast Znojmo	392 257 194	6 110 333
ředitelství			
	Technické zhodnocení admin. budovy	134 609	
	Celkem za všechny oblasti	1 907 393 711	8 899 019

V.2.2 Majetek movitý a ostatní

V.2.2.1 Samostatné movité věci a soubory movitých věcí

Pořízení nových aut, strojů a mechanismů v roce 2016 je zřejmé z následující tabulky:

	ks	Blansko	ks	Brno	ks	Břeclav		
FIAT DUCATO	3	2 487 072	3	2 486 922	2	1 658 048		
SCANIA SYPAČ	2	9 431 511	2	10 306 341	2	9 898 571		

MANITOU nakladač	1	2 194 414		0	1	2 299 774		
ŠKODA YETI	1	482 701		0	1	482 701		
ŠKODA FABIA	1	393 100	3	1 244 500	2	818 800		
RYPADLO New Holland		0	1	2 299 775		0		
IVECO Daily		0	1	2 202 884	1	1 346 320		
ZNAČKOVAČ		0	1	2 245 718		0		
TRAKTOR FORTERA		0	1	1 755 300	1	1 755 300		
SNĚHOVÝ PLUH	2	954 836	4	1 794 957	2	888 286		
ŽACÍ RAMENO		0	1	1 018 820	1	1 018 820		
BERANIDLO		0		0	1	107 569		
PODSV. SEKAČKA		0	1	427 130	1	427 130		
ŘEZAČKA SPAR	1	44 758		0	1	44 758		
IVECO NÁSTAVBA	1	127 534		0	3	218 284		
PŘÍVĚŠ		0	1	167 935		0		
ELEKTROCENTRÁLA	1	44 165		44 165		0		
TELEFONNÍ ÚSTŘEDNA	1	70 242		0	1	73 668		
HLÁSIČ	1	201 130		0		0		
<i>Celkem</i>		16 431 463		25 994 447		21 038 029		
	ks	Hodonín	ks	Vyškov	ks	Znojmo	ks	ředitelství
FIAT DUCATO	3	2 487 022	2	1 640 403	4	3 315 896		0
SCANIA SYPAČ	2	10 072 811	2	9 634 791	2	9 546 462		0
MANITOU nakladač	1	2 194 414		0	1	2 194 414		0
FORD MONDEO		0		0			4	2 840 912
ŠKODA YETI	1	482 701		0		0		0
ŠKODA FABIA		0	3	1 211 900	3	1 244 500		0
RYPADLO New Holland	1	2 299 774		0		0		0

IVECO Daily	1	1 346 320	1	1 346 370	2	4 150 700		0
ZNAČKOVAČ	1	237 160		0		0		0
SNĚHOVÝ PLUH	1	486 493	4	1 461 948	2	755 186		0
SNĚHOVÁ RADLICE	2	791 486		0		0		0
BERANIDLO		0	1	102 850	1	108 749		0
IVECO NÁSTAVBA	3	218 284	2	218 284	1	127 534		0
PŘÍVĚS		0	1	47 817		0		0
WAP	1	215 126		0		0		0
NÁBYTEK		0		0			1	40 419
TELEFONNÍ ÚSTŘEDNA		0	1	67 417	1	85 164	1	61 023
HLÁSIČ		0		0	2	313 249		0
Celkem		20 831 591		15 731 780		21 841 854		2 942 354

Celkem bylo investováno do pořízení provozního zařízení v roce 2016 **124 811 518,- Kč**.

V průběhu roku 2016 byly vyřazovány prodejem či likvidací nepotřebná auta, stroje a jiný dlouhodobý majetek v celkové hodnotě **7 896 292,- Kč**. Přebytečný majetek SÚS JMK je prodáván v elektronických aukcích a prostředky získané tímto prodejem jsou příjmem Jihomoravského kraje. Včetně příjmů získaných prodejem druhotných surovin (šrot) byly v roce 2016 takto získány finanční prostředky v celkové výši **392 534,- Kč**.

V.2.2.2 Drobný dlouhodobý hmotný majetek

V operativní evidenci je na tomto účtu evidován majetek v celkové hodnotě **42 693 tis. Kč**. Jedná se zejména o výpočetní techniku, vybavení kanceláří a menší pracovní zařízení.

V.2.2.3 Nehmotné výsledky výzkumu a vývoje, software a drobný dlouhodobý nehmotný majetek

V roce 2016 zůstal účet nehmotného výsledku výzkumu a vývoje nezměněn oproti letům předchozím (**844 tis. Kč**).

Softwarové vybavení pro řízení organizace a plnění jejích úkolů představuje ke dni 31.12.2016 hodnotu **8493tis.Kč**.

V.2.2.4 Zásoby

Ke dni 31.12.2016 jsou evidovány skladové zásoby v hodnotě **68 114 tis. Kč**.

Jedná se o tyto analytické účty: silniční materiál, PHM, oleje, živice, štěrk, písek, drť, sůl, náhradní díly, pneu, ostatní, osobní ochranné pomůcky.

V.2.2.5 Pohledávky

Ke dni 31.12.2016 dosahuje hodnota krátkodobých pohledávek výše **39 576 tis. Kč**.

V.2.2.6 Finanční majetek

Ke dni 31.12.2016 disponuje firma finančním majetkem ve výši **93 381 tis. Kč** (peníze v pokladnách, ceniny, peníze na běžných účtech, peníze na účtech FKSP).

Informace o škodách vzniklých na majetku a jejich řešení

Postup a odpovědnost při vyřizování škod na majetku organizace je stanoven vnitřním předpisem (Směrnice ředitele č. 3/2013 O evidenci a nakládání s majetkem). Na základě tohoto předpisu je, mimo jiné, jmenována škodní komise, která zasedá zpravidla 1x měsíčně a doporučuje řediteli přijmout rozhodnutí o výši způsobené škody, míře zavinění zaměstnance či třetí osoby, výši škody, kterou uhradí zaměstnanec a kterou ponese organizace, vyřazení majetku z evidence, přijetí či uložení povinnosti zpracovat nápravné opatření.

V průběhu roku 2016 bylo škodní komisí řešeno celkem 36 různých škod na majetku, většina byla nárokována a uhrazena pojistným plněním z pojistných smluv uzavřených Jihomoravským krajem.

VI. Komentář k tabulce „Přehled o tvorbě a čerpání peněžních fondů“

Tvorba a čerpání fondů je v souladu s ustanoveními zákona 250/2000 Sb. o rozpočtových pravidlech územních rozpočtů v platném znění. K plánu tvorby a čerpání peněžních fondů v roce 2016 bylo provedeno devět rozpočtových opatření viz. příloha č. 5.

Fond kulturních a sociálních potřeb byl v roce 2016 tvořen základním přidělem ve výši 1,5% objemu nákladů zaúčtovaných na platy v částce 3 098 tis. Kč. Čerpán byl v souladu se Zásadami k tvorbě a čerpání FKSP pro rok 2016, které jsou nedílnou součástí Kolektivní smlouvy pro rok 2016.

Stav FKSP je krytý bankovním účtem. Oprávněným rozdílem je zejména nepřevedený přiděl do fondu za 12/2016 příspěvky na stravování zaměstnanců za měsíc prosinec 2016 průúčtování a převod poplatků za vedení účtu a kladné úroky, které nejsou příjmem ani výdajem fondu, ale provozním nákladem a výnosem.

Fond odměn byl v roce 2016 čerpán na překročení limitu objemu prostředků na platy schváleného pro rok 2016 v částce 3 159,52 tis. Kč.

Rezervní fond byl čerpán převodem do fondu investic ve výši 43 853,40 tis. Kč. Převod prostředků RF do FI k uvedenému účelu byl odsouhlasen Radou Jihomoravského kraje Usnesením č. 10301/16/R150.

Fond investic byl tvořen odpisy majetku ve výši 240 200 tis. Kč, investičním příspěvkem od zřizovatele ve výši 307 218 tis. Kč. Nekrytí odpisů silničního majetku k 31.12.2016 bylo průúčtováno ve výši 195 774 tis. Kč. Fond investic byl čerpán v souladu s plánem na pořízení a modernizaci dlouhodobého majetku, financování jistiny úvěru ČSOB, výkupy pozemků. V roce 2016 byl zdrojem na opravy dlouhodobého majetku v celkové výši 9 631 tis. Kč.

VII. Kontrolní činnost

Výsledky finančních kontrol a vnitřní kontrolní systém organizace

Zhodnocení výsledků finančních kontrol a přiměřenosti a účinnosti vnitřního kontrolního systému organizace budeme posuzovat na základě:

- 1) vytváření příznivějšího kontrolního prostředí, které bezprostředně souvisí s dosaženou úrovní kvality předpisové základny organizace, informačními funkcemi v rámci systému finanční kontroly organizace a fungováním systému řízení rizik,
- 2) zajištění soustavného sledování a prověřování systému finanční kontroly, zejména výstupů z předběžné, průběžné a následné řídicí kontroly, interního auditu, veřejnosprávní kontroly a kontrol ostatních orgánů veřejné správy,
- 3) zhodnocení výsledků řídicí kontroly, interního auditu, veřejnosprávní kontroly a kontrol ostatních orgánů veřejné správy a přiměřenosti a účinnosti vnitřního kontrolního systému (závažnosti zjištění, které vyplynuly z řídicí kontroly, ze zjištění a doporučení interních auditů, z přijatých opatření a účinnosti jejich plnění, ze zjištění a požadovaných opatření veřejnosprávních kontrol a z ostatních výstupů externích auditů a kontrol).

ad 1) Na vytváření příznivějšího kontrolního prostředí měly v průběhu roku 2016 zásadní vliv:

- i) změny v oblasti předpisové základny organizace – aktualizace stávajících a vydání nových vnitřních předpisů,
 - ✓ Směrnice ředitele č. 2/2016 “Organizační řád“, kromě jiného nově stanoví rozsah odpovědnosti v oblasti odpovědnosti zaměstnanců v návaznosti zákon č. 340/2015Sb., o zvláštních podmínkách účinnosti některých smluv, uveřejňování těchto smluv a o registru smluv,
 - ✓ Směrnice ředitele č. 3/2016 “O zadávání veřejných zakázek“, která v návaznosti zákon č.134/2016 Sb. o zadávání veřejných zakázek na legislativní změny v oblasti zadávání veřejných zakázek stanoví minimální požadavky na postupy organizace jako zadavatele při zadávání veřejných zakázek a při archivaci dokumentace o veřejné zakázce,
 - ✓ Směrnice ředitele č. 4/2016 “Práce a pracoviště zakázané těhotným a kojícím zaměstnankyním, ...“ je vypracována v souladu s ustanovením zákona č. 262/2006 Sb., zákoník práce, ve znění pozdějších předpisů, v návaznosti na vyhlášku č. 180/2015 Sb., ve znění pozdějších předpisů, která aktualizuje a doplňuje požadavky na ochranu veřejného zdraví zaměstnanců organizace,
 - ✓ Směrnice ředitele č. 5/2016 “Registru smluv“, která v návaznosti na zákon č. 340/2015Sb., o zvláštních podmínkách účinnosti některých smluv, uveřejňování těchto smluv a o registru smluv (zákon o registru smluv) stanoví pracovní povinnosti příslušným odpovědným zaměstnanců,
 - ✓ Směrnice ředitele č. 6/2016 “Systém zpracování účetnictví, účetní metody“, která reaguje na aktuální změny v postupech účtování a vydanou metodiku zřizovatele.
- ii) zajišťování informačních funkcí v rámci systému finanční kontroly organizace
 - ✓ řeší porady ředitele organizace, porady náměstků a porady vedoucích oblastí, kteří z těchto porad vyhotovují zápis, obsahující úkoly a případně i opatření,
 - ✓ stanoví směrnice ředitele č. 5/2006 „Vnitřní kontrolní systém organizace“. Součástí této směrnice je povinnost příslušných vedoucích zaměstnanců organizace nejen tuto řídicí

kontrolu prokazatelným způsobem vykonávat, ale rovněž zajistit vyhodnocení učiněných zjištění a v rámci svých kompetencí přijímat příslušná opatření a kontrolovat jejich plnění nebo předkládat návrhy na přijetí opatření řediteli organizace. V rámci hodnocení výsledků řídicí kontroly jsou vedoucí pracovníci organizace povinni objektivně informovat vedení organizace a současně použít hodnocení pro potřeby plánování řídicí kontrolní činnosti pro další období,

- ✓ stanoví směrnice ředitele č. 13/2003 "Postup pro výkon interního auditu v podmínkách příspěvkové organizace ...", která pracovníkům oddělení interního auditu (dále jen „IA“) určuje i postupy pro předávání informací nejen vedoucím auditovaných útvarů, ale i vedení organizace,
- ✓ stanoví předpis zřizovatele "Zásady vztahů JMK k příspěvkovým organizacím" na jehož základě se zpracovávají roční "Zprávy o hospodaření příspěvkové organizace", která souhrnně informuje zřizovatele, a vedení organizace,
- ✓ stanoví směrnice ředitele č. 6/2009 „Příručka kvality“, která stanoví zpracovávat souhrnnou informaci o přezkoumání systému managementu kvality ve formě "zprávy o přezkoumání systému managementu kvality" a její písemné projednání vedením organizace.

iii) a určování závažnosti rizik spojených se zajišťováním schválených úkolů a cílů organizace.

- ✓ Směrnice ředitele č. 5/2006 „Vnitřní kontrolní systém organizace“, která stanoví odpovědnost vedoucích zaměstnanců za zpracování plánů kontrol s ohledem na závažnost klíčových rizik,
- ✓ Směrnice ředitele č. 5/2009 "Řízení rizik" - periodickým hodnocením rizikových faktorů stávajících a nově identifikovaných rizik s ohledem na jejich potencionálně možné negativní dopady do hospodaření příspěvkové organizace,
- ✓ Směrnice ředitele č. 8/2010 "Systém řízení a prevence rizik", která stanoví postup a povinnosti při prevenci rizik všech bezpečnostních kategorií organizace,
- ✓ hodnocení závažnosti zjištění, které vyplynuly z jednotlivých auditů, veřejnosprávních kontroly a ostatních externích kontrol (analýzy rizik informačního systému organizace),
- ✓ zohlednění nejvýznamnějších rizik ve střednědobém a následně v ročním plánu interního auditu a plánů kontrol jednotlivých útvarů organizace.

Lze konstatovat, že nenastala rizika s možným dopadem na nesplnění rozhodujících úkolů a schválených cílů organizace.

ad 2) Zajištění soustavného sledování a prověřování systému finanční kontroly, zejména výstupů z předběžné, průběžné a následné řídicí kontroly, interních auditů, veřejnosprávních kontrol a kontrol ostatních orgánů veřejné správy:

- ✓ z úrovně ředitele organizace, a to zejména v rámci výkonu průběžné řídicí kontroly formou pravidelných porad (kontrolou plnění zadaných úkolů, opatření, provozních a investičních plánů, kontrolou připravenosti akcí k zadání veřejnou zakázkou a kontrolou plnění plánů interního auditu v oblasti systému managementu kvality a finanční kontroly),
- ✓ z úrovně ekonomického úseku, a to v rámci výkonu průběžné řídicí kontroly, prostřednictvím porad ekonomického náměstka a při výkonu následné řídicí kontroly na jednotlivých ekonomických útvarech organizace na základě výstupů kontrol realizovaných podle plánu kontrolní činnosti, který je zaměřen na plnění provozního plánu, kontrolu provozního účetnictví, hospodárnost činností, dodržování závazných ukazatelů, zejména v oblasti mzdové a investic (čerpání investičního fondu), ve vazbě na přijaté dotace a čerpání

investičního úvěru, kontrolu náležitosti účetních a daňových dokladů a v rámci kontrolních dnů i kontrola akcí realizovaných v rámci ROP,

- ✓ z úrovně technického úseku organizace, a to v rámci výkonu průběžné řídicí kontroly, především formou porad technického náměstka a následné řídicí kontroly na jednotlivých technických útvarech organizace, kde kontrolní činnost technického úseku se zaměřila především na kontrolu kvality prováděných prací, oprávněnosti víceprací a méněprací, nájemné ze staveb a kontrolu oprav po uložení inženýrských sítí,
- ✓ z úrovně obchodního úseku organizace, a to v rámci výkonu průběžné řídicí kontroly, zejména v rámci porad obchodního náměstka a následné řídicí kontroly na jednotlivých provozních útvarech organizace, kde předmětem kontrolní činnosti jsou veřejné zakázky,
- ✓ z úrovně provozního úseku organizace, a to v rámci výkonu průběžné řídicí kontroly, zejména v rámci porad provozního náměstka a následné řídicí kontroly na jednotlivých provozních útvarech organizace, kde se kontrolní činnost zaměřila na oblast autoprovozu,
- ✓ z úrovně interního auditu, a to v rámci výkonu interního auditu v oblasti systému managementu kvality a finanční kontroly, jejíž součástí je i prověření přiměřenosti a funkčnosti řídicí kontroly,
- ✓ z úrovně zřizovatele a ostatních dotčených orgánů veřejné správy, a to v rámci výkonu veřejnosprávní kontroly,
- ✓ z úrovně dalších externích subjektů, a to v rámci výkonu externích auditů a kontrol (AUDIT AK CONSULT, s.r.o., ČIŽP aj.).

Opatření přijímají v rámci svých kompetencí vedoucí zaměstnanci organizace (ředitel organizace, náměstci a vedoucí oblastí).

Přijatá opatření vedoucími zaměstnanci organizace jsou zpravidla vydávána prostřednictvím písemných pokynů, záznamů o provedených kontrolách v rámci realizovaných plánů kontrolní činnosti nebo zápisů z porad těchto vedoucích zaměstnanců. Opatření přijatá ostatními vedoucími zaměstnanci pak zejména bezprostředně reagují na zamezení konkrétních zjištění a minimalizaci rizik s tím souvisejících.

Lze konstatovat, že přijatá opatření se dotýkají všech hlavních cílů finanční kontroly (dle § 4, zákona 320/2001 Sb.) a vytváří se tak předpoklad dostatečně účinného fungování vnitřního kontrolního systému organizace.

- ad 3) Zhodnocení výsledků řídicí kontroly, interního auditu, veřejnosprávní kontroly a kontrol ostatních orgánů veřejné správy, přiměřenosti a účinnosti vnitřního kontrolního systému (závažnosti zjištění, které vyplynuly z řídicí kontroly, ze zjištění a doporučení interních auditů, z přijatých opatření a účinnosti jejich plnění, ze zjištění a požadovaných opatření veřejnosprávních kontrol a z ostatních výstupů externích auditů a kontrol).

Z hodnocení plánů kontrolní činnosti, kde řídicí kontrolní činnost byla na úrovni ředitelství – ekonomický, provozní, obchodní a technický úsek a na úrovni oblastí – technicko-správní úseky, provozní úseky a úseky vedoucích oblastí realizována v souladu s plánovanou kontrolní činností. Plnění případných přijatých opatření bylo ze strany nadřízených vedoucích pracovníků případně oddělení interního auditu průběžně ověřováno.

Řídící kontrola na úrovni jednotlivých úseků ředitelství.

Plány kontrolní činnosti na ředitelství za rok 2016 zahrnovaly celkem 17 plánovaných následných kontrol. V souladu s plánem bylo provedeno všech 17 následných kontrol. Jednotlivá oddělení technického úseku provedla v souladu s plánem 8 následných kontrol (majetkosprávní oddělení 6 kontrol v oblasti nakládání majetkem, evidencí pozemku, uložení sítí a uzavírání nájemních smluv, technické oddělení 2 kontroly v oblasti stavební činnosti, plnění smluv o dílo, dodržování harmonogramů prací, vedení předepsané dokumentace), ekonomický úsek provedl 2 následné kontroly (v oblasti tvorby čerpání FKSP, zařazování investic do majetku). Provozní úsek provedl 1 následnou kontrolu (v oblasti evidence záznamů jízd) Při provedených kontrolách technickým, provozním a ekonomickým úsekem nebyla učiněna zjištění.

V roce 2016 provedl obchodní úsek 6 následných kontrol zaměřených na veřejné zakázky. Při kontrolách 29 zakázek učiněných obchodním úsekem byla učiněna zjištění převážně administrativního charakteru.

Řídící kontrola na úrovni oblastí.

Plány kontrolní činnosti za rok 2016 zahrnovaly na oblastech celkem 53 plánovaných a v souladu s plánem i provedených následných kontrol. Ekonomická oddělení provedla 16 následných kontrol, provozní úseky provedly 24 následných kontrol a technicko-správní úseky provedly 13 následných kontrol.

Interní audit

a) dle zákona o finanční kontrole

Zaměření ročních plánů auditů oddělení IA vycházelo ze schváleného střednědobého plánu interního auditu na období 2014 – 2016. V rámci ročního plánu pak byly provedeny všechny 4 naplánované audity. Audity se tak týkaly zadávání, posouzení a hodnocení veřejných zakázek (oblast Hodonín a Vyškov), ověřování stavu majetku a zásob (oblast Brno), autoprovozu v oblasti nákladních a osobních vozidel (organizace). Dále byl realizován mimořádný audit zaměřený na bezpečnost a ochranu zdraví při práci, požární ochranu a ochranu veřejného zdraví (oblast Vyškov).

Lze konstatovat, že nebylo učiněno zjištění s vysokou mírou závažnosti. Zjištění klasifikované jako středně závažná byla učiněna celkem ve 4 případech. Ve dvou případech v oblasti veřejných zakázek a v oblasti zásob. V oblasti veřejných zakázek uvedená zjištění souvisí s nesprávným režimem zadávacího řízení podle předpokládané hodnoty veřejné zakázky a nedostatky při realizaci stavebních prací podle smluvně sjednaných podmínek. V případě zásob se v jednom případě jednalo o zjištění s nízkou závažností, avšak vzhledem k jejich soustavnému opakování v posledních letech bez zjevného zlepšení v oblasti nakládání se skladovými zásobami je lze charakterizovat jako středně závažná zjištění. V druhém případě se jedná o uskladnění zásob na cizích pozemcích bez smluvního ujednání.

Ostatní nedostatky pak lze zahrnout do zjištění s nízkou závažností, včetně nedodržování postupu schvalovacího procesu v odpovědnosti příkazce operace pro předběžnou kontrolní činnost.

Doporučení interního auditu se tak týkající zejména procesu zadávání veřejných zakázek, podle zákona č. 137/2006 Sb. o veřejných zakázkách a s účinností od 1. 10. 2016 podle zákona č. 134/2016 Sb. o zadávání veřejných zakázek, příslušných předpisů zřizovatele a vnitřních předpisů organizace.

b) dle norem ČSN EN ISO 9001:2009

V oblasti systému managementu kvality dle norem ČSN EN ISO 9001:2009 provedl interní audit 11 auditů.

Vydeme-li ze srovnání závažných a drobných odchylek v letech 2013 až 2016, musíme konstatovat, že celkový počet odchylek v roce 2015 (14) se mírně v roce 2016 zvýšil (16). Zvýšení celkového počtu odchylek spočívá zejména v jejich mírném nárůstu v oblasti záznamů z realizace produktů a služeb na technicko-správních a provozních úsecích jednotlivých oblastí, kde se ve srovnání s předchozím rokem počet odchylek (6) rovněž mírně zvýšil (9). Můžeme proto konstatovat, že úroveň fungování systému managementu nebyla snížena. Je i nadále kladen důraz na kvalitu v oblasti realizace produktu. Tuto skutečnost dokládají i výsledky dozorového auditu ze strany certifikačního orgánu (EUROCERT), kde žádné závažné odchylky nebyly zjištěny.

Interní audit nezjistil žádný podstatný výskyt závažných nedostatků, které by významným způsobem nepříznivě ovlivnily činnost organizace nebo způsobily snížení její finanční výkonnosti a nezaznamenal žádná závažná rizika, která by mohla vést k nesplnění rozhodujících úkolů a cílů organizace.

Závěrem lze konstatovat, že veškerá doporučení útvaru interního auditu byla ředitelem organizace a v rámci své řídicí a věcné působnosti i ostatními vedoucími zaměstnanci vzata v úvahu a formou průběžně přijímaných odpovídajících opatření postupně realizována nebo jejich realizace se připravuje. Jejich plnění bylo ověřováno prostřednictvím řídicí kontrolní činnosti nadřízených vedoucích pracovníků organizace nebo v rámci následně uskutečněných auditů a monitoringu oddělením interního auditu.

V rámci výkonu interního auditu nebylo učiněno žádné zjištění, které by přímo nasvědčovalo tomu, že trestní čin byl spáchán.

Vyhodnocení externí kontrolní činnosti

V roce 2016 bylo v organizaci ze strany externích kontrolních subjektů provedeno 15 kontrol. Ve srovnání s předcházejícím rokem (v roce 2015 bylo provedeno 11 kontrol) je četnost kontrol srovnatelná.

V případě 7 kontrol bylo organizaci uloženo 16 opatření. Ve srovnání s předcházejícím rokem tak v roce 2016 došlo k mírnému zvýšení počtu uložených opatření (v roce 2015 bylo uloženo 12 opatření z osmi kontrol).

V případě 3 kontrol uložil KÚ JMK odbor rozvoje dopravy 11 opatření, kdy předmětem kontroly bylo naplňování předmětu hlavní činnosti organizace, hospodárnost a účelnost prostředků vynakládaných příspěvkovou organizací. Z těchto opatření, bylo 6 uloženo v oblasti kontroly investičních akcí, 3 opatření v oblasti kontroly autoprovozu, 1 opatření v oblasti kontroly nakládání s majetkem (ředitelství), a 1 opatření v oblasti kontroly vymáhání pohledávek (oblast Břeclav). V případě 2 kontrol provedených Hasičským záchranným sborem byly uloženy 3 opatření související se zpracováním požární dokumentace. Při kontrole Českým inspektorátem

životního prostředí bylo uloženo jedno opatření související s možným únikem nafty do dešťové kanalizace a v rámci kontroly Okresní správou sociálního pojištění bylo v případě dvou zaměstnanců za období 2013 až 2016 zjištěno pochybení při výpočtu náhrad pracovní neschopnosti (oblast Vyškov). Uvedená opatření byla splněna nebo se průběžně plní. Z kontrol realizovaných ostatními organizacemi (Krajská hygienická stanice, zdravotní pojišťovny,...) nebyla již žádná opatření uložena.

Z výstupů hodnocení plánů kontrolní činnosti, zjištění interního auditu, výsledků veřejnosprávních kontrol a kontrol ostatních kontrolních orgánů státní správy vyplývá, že vnitřní kontrolní systém je v organizaci zaveden, pro potřeby organizace je dostatečně přiměřený a jeho účinnost je průběžně prověřována.

VIII. Informace o výsledku inventarizace majetku a závazků

Inventarizace majetku a závazků byla provedena dle Příkazu ředitele č. 2/2016 ze dne 20.9.2016 na všech oblastech včetně ředitelství SÚS JMK. Při jejím provádění byl dodržen zákon č. 563/1991 Sb., o účetnictví, ve znění pozdějších předpisů a Vyhláška č. 270/2010 Sb., o inventarizaci majetku a závazků ve znění pozdějších předpisů.

PRŮBĚH INVENTARIZACE

Příkazem ředitele č. 2/2016 byla jmenována hlavní inventarizační komise (HIK) v tomto složení:

Předseda: ekonomický náměstek

členové: technický náměstek
 provozní náměstek
 obchodní náměstek;
 hlavní ekonom
 referent správy majetku
 hlavní účetní ředitelství

Dále byl tímto příkazem stanoven způsob a průběh inventur, termíny pro zpracování a odevzdání výsledků hlavní inventarizační komisi a způsob vypořádání inventarizačních rozdílů.

Inventarizací byly zjišťovány skutečné stavy majetku a závazků. Majetek SÚS je majetkem svěřeným do užívání zřizovatelem – Jihomoravským krajem. SÚS však měla k datu 31.12.2016 i vlastní majetek a to pozemky vykoupené za účelem plánovaných nových staveb či rekonstrukcí silnic II. a III. třídy.

Fyzické inventury byly provedeny ke dni 31.10.2016 a ověřovaly skutečný stav majetku, u kterého lze vizuálně zjistit jeho fyzickou existenci.

Dokladové inventury byly provedeny ke dni 31.12.2016 a ověřovaly stav majetku, u kterých nelze vizuálně zjistit jejich fyzickou existenci (bankovní účty, pohledávky, závazky, jiná aktiva a pasiva).

Způsob zjišťování skutečných stavů jednotlivých účtů byl stanoven v příloze k „Příkazu č.2/2016“ a stanovený postup byl dodržen.

Vedoucími oblastí byly jmenovány dílčí inventarizační komise a stanoveny plány inventur.

Inventarizační zápisy byly včas a řádně předány hlavní inventarizační komisi. Inventarizované položky jsou v nich uváděny dle syntetických i analytických účtů.

Zjištěné inventarizační rozdíly a jejich vypořádání je uvedeno v části IV. Inventarizační rozdíly.

PŘEHLED INVENTARIZOVANÝCH POLOŽEK

1) ÚČTOVÁ TŘÍDA 0

Nehmotné výsledky výzkumu a vývoje, software SÚ 012,013

Dlouhodobý hmotný majetek, pozemky SÚ 021,022,031

Pro účely inventarizace staveb a pozemků byli jmenováni členy DIK zaměstnanci vykonávající funkci inspektor silnic, inspektor mostů, správce budov a správce pozemků.

Nedokončený dlouhodobý nehmotný a hmotný majetek SÚ 042

Ke každému zůstatku AU (analytického účtu) je připojen komentář vypovídající o fázi, ve které se příslušná stavba nachází (projekční příprava, rozestavěnost, předpoklad dokončení).

Drobný dlouhodobý hmotný a nehmotný majetek SÚ 018, 028

2) ÚČTOVÁ TŘÍDA 1

Materiál na skladě SÚ 112

Monitoringem interního auditu č. 2/2016, který byl zaměřen na správnost provedení fyzické inventarizace zásob na středisku CM Brno, sklad 20, byly zjištěny 1) fyzické inventarizační rozdíly;

2) nepřipravenost a nízká úroveň provedení inventarizace skladu 20 (dodatečné vydávání a schvalování dokladů za účelem legalizace zjištěných rozdílů).

Opravné položky k odběratelům SÚ 194

Došlo k odepsání pohledávky Telnet s.r.o. a zrušení opravné položky.

3) ÚČTOVÁ TŘÍDA 2

Běžný účet SÚ 241

Zůstatky běžných účtů byly ověřeny dle bankovních výpisů a dokladová inventura je doložena fotokopii těchto výpisů.

Bankovní účet v měně € byl přepočten kurzem ČNB platným k 31.12.2016.

Běžný účet – FKSP SÚ 243

Dokladová inventura účtu 243 je doložena fotokopii bankovních výpisů a kontrolou vazby 243/412.

Pokladna SÚ 261

Ceniny SÚ 263

HIK ověřila, že v souladu se zákonem o účetnictví v platném znění byly provedeny fyzické inventury pokladen běžných, FKSP i valutové a cenin, a to k 31.3.2016, 30.6.2016, 31.10.2016 a 31.12.2016. Inventury byly

doloženy zápisy s výčetkami. Konečné zůstatky pokladen i cenin souhlasily se stavy v účetnictví. Nebylo zjištěno překročení pokladního limitu.

Krátkodobé úvěry SÚ 281

Dokladovou inventurou je doložen stav účtu 281 – jistina, poplatky a úroky jsou účtovány na účtu 241.

4) ÚČTOVÁ TŘÍDA 3

Odběratelé SÚ 311

Zůstatky na účtu 311 jsou v dokladové inventuře doloženy sestavou – Saldo odběratelů k 31.12.2016.

Krátkodobé poskytnuté zálohy SÚ 314

Zůstatky analytických účtů 314 jsou doloženy seznamy v dokladové inventuře.

Jiné pohledávky z hlavní činnosti SÚ 315

Zůstatky účtů 315 jsou doloženy položkovými seznamy v dokladové inventuře.

Dodavatelé SÚ 321

Zůstatky na účtu 321 jsou v dokladové inventuře doloženy sestavou – Saldo dodavatelů k 31.12.2016.

Krátkodobé přijaté zálohy SÚ 324

Zůstatky účtů 324 jsou doloženy položkovými seznamy v dokladové inventuře.

Zaměstnanci SÚ 331

Jedná se o předpis platů vyplacených v hotovosti, doloženo seznamy.

Jiné závazky vůči zaměstnancům SÚ 333

Počínaje 1.10.2011 jsou výplaty všech zaměstnanců SÚS hrazeny oblastí 09 – ředitelství. Proto zůstatek na účtu 333 vykazuje pouze tato oblast. Zůstatek na účtu odpovídá rekapitulaci platů za 12/2016 za celou SÚS.

Pohledávky za zaměstnanci SÚ 335

Dokladová inventura obsahuje seznamy zaměstnanců s uvedením předmětu pohledávky a částky v Kč.

Zúčtování s institucemi SP a ZP SÚ 336,337

Zůstatek na účtu 336 vykazuje pouze oblast 09 – ředitelství, a to z důvodu zaúčtování předpisu – rekapitulace platů za 12/2016 za celou SÚS.

Daň z příjmů SÚ 341

O dani z příjmů PO účet 341 účtuje pouze oblast 09. Po zaúčtování záloh na daň a daně z příjmů za rok 2016 vykazuje účet 341 zůstatek **256 100,00 Kč**, a to povinnost vůči FÚ.

Jiné přímé daně SÚ 342

Účet 342 obsahuje daň z příjmů FO ve výši 2 890 442,00 Kč, tj. předpis dle rekapitulace platů za 12/2016, silniční daň po započtení záloh a povinnosti za rok 2016 ve výši 44 314,00Kč a předpis daně z nabytí nemovitých věcí v částce 25 076,00 Kč, splatné v r. 2017, vše povinnost vůči FÚ.

Daň z přidané hodnoty SÚ 343

Dle doloženého přiznání k DPH za 12/2016 vznikla povinnost vůči FÚ 1 516 408,00 Kč a dále je zaúčtován nárok na odpočet, který je možné uplatnit až za období 1/2017 ve výši 436 260,82 Kč. Stav účtu 343 k 31.12.2016 je 1 080 147,18 Kč.

Krátkodobé přijaté zálohy na transfery SÚ 374

Dle vyúčtování přijatých dotací od zřizovatele nebyl vyčerpán účelový příspěvek na kanceláře JMK, hraniční přechod – Poštorná, protihluková opatření a vážení vozidel a investiční transfer SFDI (0,01 Kč).

Ostatní krátkodobé pohledávky SÚ 377

Jde zejména o pohledávky z titulu přefakturace energií. Podrobně členěno a doloženo v dokladové inventuře.

Ostatní krátkodobé závazky SÚ 378

Jedná se o předpis obstarávkových mezd, předpis odborového příspěvku za 12/2016, jistoty k výběrovým řízením. Položkově doloženo v dokladové inventuře.

Náklady příštích období SÚ 381

Zůstatky účtů 381 jsou doloženy položkovými seznamy v dokladové inventuře.

Výdaje příštích období SÚ 383

Zůstatky účtů 383 jsou doloženy položkovými seznamy v dokladové inventuře.

Výnosy příštích období SÚ 384

Významnou položku tvoří úhrada dle dohody o narovnání Metrostav (1 666 170,00 Kč), bude rozpuštěna do výnosů v r. 2017.

Příjmy příštích období SÚ 385

Účet 385 položkově doložen v dokladové inventuře.

Dohadné účty aktivní SÚ 388

Zaúčtována m.j. částka 23 023 432,00 Kč – dohad transferu ze zahraničí (SR), pojistné události a ostatní, vše doloženo položkovými seznamy.

Dohadné účty pasivní SÚ 389

Nevyfakturované dodávky el. energie, plynu, vodného, stočného a ostatní, položkově doloženo v dokladové inventuře.

5) ÚČTOVÁ TŘÍDA 4

Jmění účetní jednotky a investiční okruh SÚ 401

Za účelem zjištění správnosti účtování 4010901 byla provedena kontrola vazeb účtu 401 na tř. 0

Transfery na pořízení dlouhodobého majetku SÚ 403

Účet 403 vykazuje k 31.12.2016 zůstatek **3 803 367 414,93 Kč**, příjem transferů účtuje pouze oblast 09 – ředitelství. Jedná se o přijaté transfery a dohady transferů, v roce 2016 převážně dobíhajícími akcí ROP a SFDI, snížené o alikvotní podíl odpisů.

Fond odměn SÚ 411

Účet 411 vykazuje k 31.12.2016 zůstatek **876 939 Kč**, byl tvořen ze zlepšeného VH, v roce 2016 bylo zaúčtováno čerpání fondu ve výši 3 159 518,00 Kč z důvodu překročení limitu na platy.

FKSP SÚ 412

Doloženo dokladovou inventurou a kontrolou 243/412 oblastí, v roce 2016 byl základní příděl tvořen 1,5 % z ročního objemu nákladů zúčtovaných na platy.

Rezervní fond SÚ 413

O tomto účtu 413 účtuje pouze oblast 09 – ředitelství. V roce 2016 byl rezervní fond tvořen ze zlepšeného výsledku hospodaření za r. 2015 ve výši 10 523 791,92 Kč a byl na základě usnesení JMK čerpán ve výši 43 853 400,95 Kč, zůstatek fondu činí 11 905 415,56 Kč.

Fond investic SÚ 416

Zjištěné nekrytí fondu investic finančními prostředky ve výši 195 773 679,19 Kč bylo zaúčtováno na vrub účtu 416 a ve prospěch účtu 648. Dokladová inventura byla doplněna kontrolou 2410416/416 s doložením rozdílů.

Dlouhodobé úvěry SÚ 451

Účet 451, který k 31.12.2016 vykazuje zůstatek **97 591 179,54 Kč**, je účtován oblastí 09 – ředitelství. Jde o nesplacenou část úvěru ČSOB a stav účtu byl ověřen výpisem č. 12 ČSOB k 31.12.2016. Splátka za 12/2016 byla uhrazena dne 3.1.2017.

Dlouhodobé poskytnuté zálohy SÚ 465

Jde především o dlouhodobé poskytnuté zálohy z titulu záruky platebních karet CCS a depozitu OBU. V dokladové inventuře doloženy položkové soupisy.

6) ÚČTOVÁ TŘÍDA 9

Podrozvahové účty

Obsahují jiný drobný dlouhodobý majetek, majetek svěřený, vyřazené pohledávky, krátkodobé podmíněné pohledávky, dlouhodobé podmíněné pohledávky, pohledávky ze soudních sporů a dlouhodobé podmíněné závazky z jiných smluv. Všechny účty položkově doloženy v dokladové inventuře.

INVENTARIZAČNÍ ROZDÍLY

Fyzickými inventurami byly zjištěny tyto inventarizační rozdíly:

Účet 112 – **pohonné hmoty**, oblast Blansko, Brno a Znojmo vykázaly rozdíly v naměřených hodnotách nafty oproti účetnímu stavu. Dle postupu stanoveného pokynem ekonomického náměstka č. 5/2016 bylo vypočítáno, že všechny tyto rozdíly byly způsobeny tepelnou roztažností nafty vlivem čerpání PHM při různých teplotách.

Materiál na skladě, na oblasti Brno byly inventurou zjištěny rozdíly:

manko ve výši 830,52 Kč

přebytky ve výši 2769,61 Kč.

Zjištěné manko bylo předepsáno k náhradě odpovědné osobě.

Všechny inventarizační rozdíly byly zaúčtovány do účetního období roku 2016, takže stav vykázaný v účetnictví k 31.12.2016 odpovídá skutečnému stavu veškerého majetku a závazků.

HIK ověřila, že údaje vykázané v účetnictví odpovídají skutečnosti a věrně zobrazují majetek a závazky SÚS. Inventarizace majetku a závazků proběhla v souladu s platnými zákonnými předpisy, dále v souladu se směrnicí č.3/2013 o evidenci a nakládání s majetkem a směrnicí č. 6/2016 – systém zpracování účetnictví, účetní metody.

Originály inventurních soupisů, včetně výpisů z datových souborů podle jednotlivých SÚ a originály dokladových inventur jednotlivých oblastí byly řádně uloženy na oblasti 09 – ředitelství SÚS. Inventurní soupisy jsou opatřeny krycími listy s vyčíslením za celou SÚS.

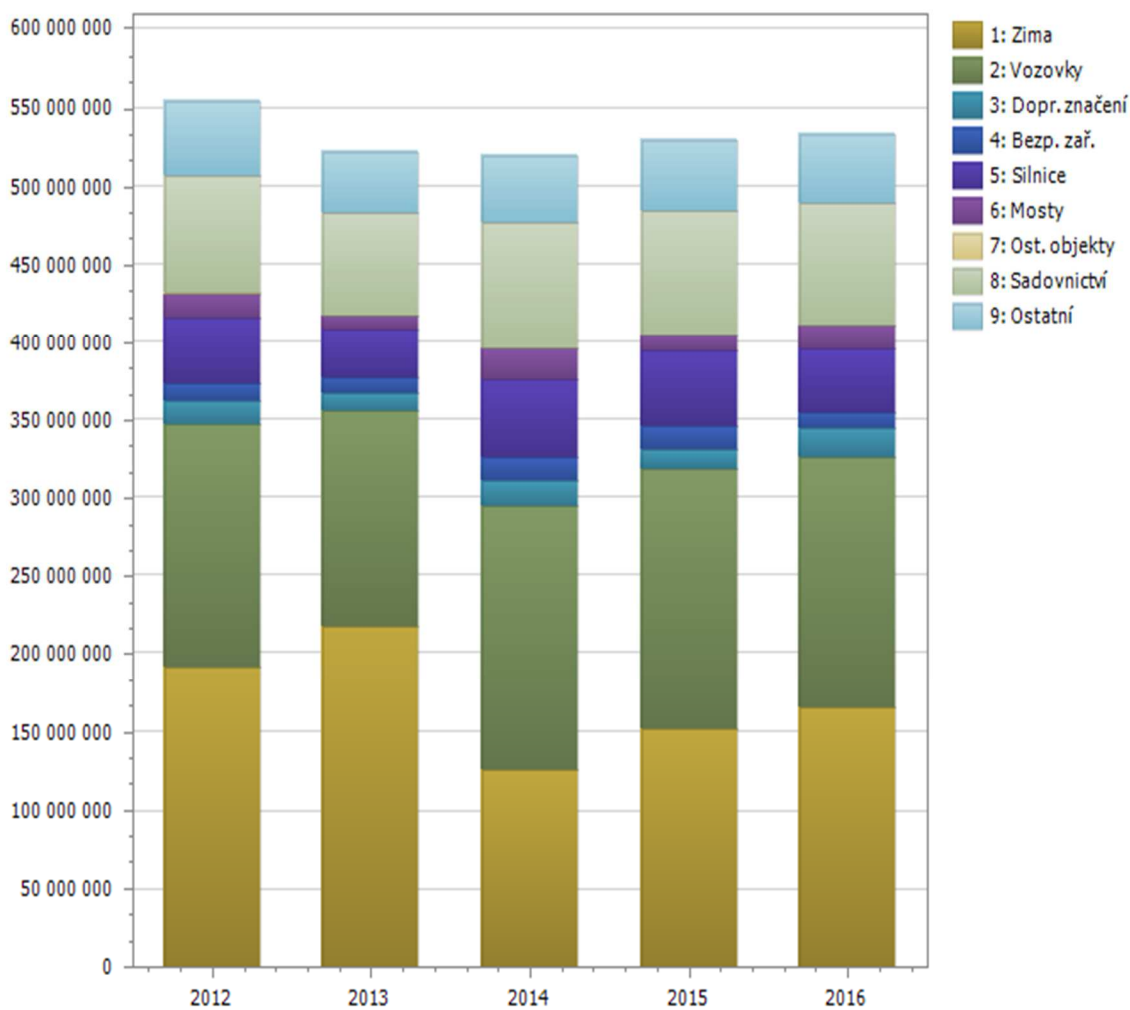
Na základě zjištění nedostatků inventarizace skladu 20 Brno monitoringem interního auditu dne 14. – 16.11.2016 ukládá HIK vedoucímu oblasti Brno nápravné opatření formou pravidelných čtvrtletních inventur příslušného skladu nadřízeným pracovníkem, protože skladník opakovaně porušuje pokyn VO 1/2014 BO.

Inventurní zpráva bude předložena v termínu pro schvalování účetní uzávěrky za rok 2016.

Graf č. 1: Přehled nákladů silnice II. a III. tř. v jednotlivých letech

Přehled nákladů silnice II. a III. tř. v jednotlivých letech

NS1	2012	2013	2014	2015	2016
1: Zima	191 582 434,45 Kč	217 647 137,34 Kč	126 414 482,82 Kč	151 644 829,41 Kč	166 317 605,81 Kč
2: Vozovky	156 592 190,80 Kč	138 826 218,08 Kč	169 445 507,82 Kč	167 026 528,59 Kč	160 562 610,18 Kč
3: Dopr. značení	14 500 920,51 Kč	11 377 938,19 Kč	15 031 066,74 Kč	12 548 750,74 Kč	18 454 386,80 Kč
4: Bezp. zařízení	11 399 335,04 Kč	9 913 100,89 Kč	15 021 673,47 Kč	15 500 240,50 Kč	10 074 984,45 Kč
5: Silnice	41 679 966,35 Kč	30 494 125,89 Kč	50 101 825,78 Kč	48 361 689,37 Kč	40 776 700,16 Kč
6: Mosty	15 529 167,15 Kč	9 379 745,68 Kč	19 624 208,38 Kč	9 845 714,13 Kč	14 497 851,84 Kč
7: Ostatní objekty	737 808,91 Kč	10 000,00 Kč	168 535,59 Kč	0,00 Kč	749,67 Kč
8: Sadovnictví	74 821 886,59 Kč	65 620 717,17 Kč	81 079 480,91 Kč	79 120 896,33 Kč	78 596 467,75 Kč
9: Ostatní	47 012 940,89 Kč	39 020 121,30 Kč	42 094 155,53 Kč	45 176 611,67 Kč	44 466 847,94 Kč
Náklady celkem	553 856 650,69 Kč	522 289 104,54 Kč	518 980 937,04 Kč	529 225 260,74 Kč	533 748 204,60 Kč



Graf č. 1: Přehled nákladů ZIMA II. tř. dle způsobu realizace v jednotlivých letech

Přehled nákladů ZIMA na sil. II. třídy dle způsobu realizace v tis. Kč v jednotlivých letech

	2012	2013	2014	2015	2016
Vlastními pracovníky	143 750 Kč	156 954 Kč	91 324 Kč	114 862 Kč	124 398 Kč
Dodavatelsky	47 833 Kč	60 693 Kč	35 090 Kč	36 783 Kč	41 919 Kč
Náklady celkem	191 582 Kč	217 647 Kč	126 414 Kč	151 645 Kč	166 318 Kč

