

JAHO
JERA

Městský úřad Ivančice, Odbor životního prostředí, Palackého náměstí 196/6, 664 91 Ivančice

VAŠE ZN.:

NAŠE ZN.: č.j. MI/2497/2019/KREE

SP.ZN.: S-MI/26316/2018/KREE

DATUM: 11.02.2019

Č.j.: 2612/19

15. 02. 2019

Počet příloh/listů: 3184

K vyřízení:

ROZHODNUTÍ
veřejná vyhláška

„II/152 Moravské Bránice, most 152-038“
SO 301 Dešťová kanalizace a SO 302 Zatrubnění příkopu

Městský úřad Ivančice, odbor životního prostředí, jako věcně a místně příslušný orgán státní správy ve smyslu § 66 zákona č. 128/2000 Sb., o obcích, ve znění pozdějších předpisů, jako příslušný vodoprávní úřad ve smyslu ustanovení § 104 odst. (2) písm. c) a ustanovení § 106 odst. (1) zákona č. 254/2001 Sb., o vodách a o změně některých zákonů (vodní zákon), v platném znění, jako místně příslušný vodoprávní úřad podle ustanovení § 11 zákona č. 500/2004 Sb., správní řád, v platném znění, a jako speciální stavební úřad ve smyslu § 15 odst. (4) vodního zákona a § 15 zákona č. 183/2006 Sb., o územním plánování a stavebním řádu (stavební zákon), v platném znění,

v y d á v á

žadateli a stavebníkovi, kterým je Jihomoravský kraj, Žerotínovo náměstí 449/3, 602 00 Brno, IČ 70888337, který na základě zřizovací listiny č. VI. Odst.B, bod 3, písm. k) Zřizovací listiny ze dne 17.09.2009 č.j. 427/09/Z8 zastupuje Správa a údržba silnic Jihomoravského kraje, příspěvková organizace kraje, Žerotínovo náměstí 449/3, 602 00 Brno, IČ 709 32 581, adresa pro doručování Ořechovská 541/35, 619 00 Brno,

s t a v e b n í p o v o l e n í

na stavbu vodního „II/152 Moravské Bránice, most 152-038“, jejíž součástí je stavební objekt SO 301 Dešťová kanalizace a SO 302 Zatrubnění příkopu, podle ustanovení § 15 odst. (1) a § 55 odst. (1) písm. c) zákona č. 254/2001 Sb., o vodách a o změně některých zákonů (vodní zákon), v platném znění, § 115 zákona č. 183/2006 Sb., o územním plánování a stavebním řádu (stavební zákon), v platném znění, se souhlasem věcně a místně příslušného stavebního úřadu dle § 15 stavebního zákona a § 67 a násl. zákona č. 500/2004 Sb., správní řád, v platném znění, ke zřízení vodního díla kanalizace pro veřejnou potřebu v kraji Jihomoravském, v obci Moravské Bránice, číslo hydrologického pořadí 4-16-04-003, hydrogeologický rajon 657. Předmětná stavba vodního díla kanalizace pro veřejnou potřebu, včetně souvisejících objektů bude realizována na pozemcích parcela číslo 1042/1, 837/7, 1501/2, 1041/12 v k.ú. Moravské Bránice. Bližší podrobnosti vyplývají ze situačních výkresů ověřených ve stavebním řízení.

Stavební povolení se vydává v rozsahu podle předložené a schválené projektové dokumentace, jejíž základní parametry jsou následující:

Údaje o povolované stavbě vodního díla:

Projektová dokumentace řeší odvedení dešťových vod v dané lokalitě obce Moravské Bránice. Jedná se o výstavbu dešťové kanalizace pro veřejnou potřebu. Stavba zahrnuje výstavbu kanalizačních stok a kanalizačních objektů.

Název kanalizačního systému	- kanalizace Moravské Bránice
Kanalizační soustava	- Č 24.01 (kanalizace pro veřejnou potřebu)
Charakter kanalizační soustavy	- Č 25.02 (oddílná)
Povolované kanalizační stavby a objekty	- Č 03.441 (stoková síť)
Počet napojených obcí	- 1 (Moravské Bránice)
Údaj o provozním řádu	- NE (bude předložen ke kolaudačnímu souhlasu)
Údaj o kanalizačním řádu	- NE (bude předložen ke kolaudačnímu souhlasu)
Kategorie z hlediska TBD	- Č 06.05 (nepodléhá TBD)

Povolovaná stavba vodního díla je rozdělena na následující stavební objekty a provozní soubory:

SO 301 Dešťová kanalizace	
Druh stokové sítě	- Č 42.01 (gravitační)
	PP SN12, DN 250 ... 55,00 m
	PP SN12, DN 300 ... 68,00 m
	PP SN12, DN 400 ... 70,00 m
	Celkem ... 193,00 m

SO 302 Zatrubnění příkopu
Druh stokové sítě

- Č 42.01 (gravitační)	
PP SN12, DN 250	... 40,00 m
PP SN12, DN 300	... 74,00 m
Celkem	... 114,00 m

Předpokládaný termín dokončení stavby je uvažován prosinec 2019. Celkové orientační náklady stavby povoleného vodního díla činí cca 1,6 mil. Kč. Ostatní podrobnosti jsou uvedeny v projektové dokumentaci.

Pro provedení stavby výše uvedených vodních děl se podle § 15 odst. (3) zákona č. 254/2001 Sb., o vodách a o změně některých zákonů (vodní zákon), v platném znění a ustanovení § 115 zákona č. 183/2006 Sb., o územním plánování a stavebním řádu (stavební zákon), v platném znění, současně stanoví tyto podmínky:

- 1) Stavba bude zahájena až po nabytí právní moci tohoto povolení a užívána pouze na základě pravomocného kolaudačního souhlasu.
- 2) Stavba bude provedena podle předložené a vodoprávním úřadem ověřené projektové dokumentace.
- 3) Případné změny nesmí být provedeny bez předchozího povolení vodoprávního úřadu.
- 4) Stavba bude prováděna dodavatelsky oprávněnou organizací.
- 5) Před zahájením stavby bude na viditelném místě u vstupu na staveniště umístěn štítek „Stavba povolena“, který obdrží stavebník, jakmile toto rozhodnutí nabude právní moci. Štítek musí být chráněn před povětrnostními vlivy, aby údaje na něm uvedené zůstaly čitelné, a bude na staveništi ponechán do kolaudace stavby.
- 6) Stavebník zajistí před zahájením prací vytýčení prostorové polohy stavby a všech stávajících inženýrských sítí v místě stavby.
- 7) Při provádění stavebních prací budou dodrženy předpisy týkající se bezpečnosti práce, ochrany zdraví a technických zařízení, které vyplývají z příslušných právních předpisů.
- 8) Při provádění stavby budou dodrženy technické požadavky na stavby vodovodů a kanalizací, vyplývající z příslušných ustanovení vyhlášky č. 428/2001 Sb., kterou se provádí zákon č. 274/2001 Sb., o vodovodech a kanalizacích pro veřejnou potřebu a o změně některých zákonů (zákon o vodovodech a kanalizacích), v platném znění.
- 9) Pro realizaci stavby bude použita taková technologie, která neohrozí okolní pozemky a stavby, resp. nezpůsobí jejich statické poruchy nebo zborcení.
- 10) Při provádění stavby budou rovněž dodrženy technické požadavky na provádění staveb vyplývající z příslušných ustanovení vyhlášky č. 268/2009 Sb., o obecných technických požadavcích na výstavbu, včetně závazných ustanovení příslušných technických norem pro provádění pozemních staveb.
- 11) Při provádění stavby budou dodržena také ustanovení českých technických norem, a to zejména:
 - ČSN 73 60 05 – Prostorové uspořádání sítí technického vybavení
 - ČSN 73 30 50 – Zemní práce
 - ČSN 75 09 05 – Zkoušky vodotěsnosti vodárenských a kanalizačních nádrží
 - ČSN 75 61 01 – Stokové sítě a kanalizační přípojky
 - ČSN 75 61 14 (EN 1610) – Provádění stok a kanalizačních přípojek a jejich zkoušení
 - ČSN 75 69 09 – Zkoušky vodotěsnosti stok
- 12) Majitelé a provozovatelé dotčených technických zařízení a inženýrských sítí musí být přizváni ke kontrole těchto zařízení a sítí před prováděním obsypu a záhozu výkopu a o této kontrole musí být sepsán záznam.
- 13) Při realizaci stavby budou respektovány podmínky a připomínky účastníků řízení uvedené v jejich vyjádřeních a stanoviscích, které jsou nedílnou součástí ověřené projektové dokumentace.
Při realizaci stavby budou dodrženy podmínky uvedené v následujícím vyjádření (stanovisku) - Povodí Moravy, s.p., Dřevařská 11, 601 75 Brno, vydalo stanovisko pod zn. PM073545/2016-203/FI ze dne 23.02.2017 a PM011587/2017-203/FI ze dne 24.4.2017 následujícího znění s uvedením podmínek pro realizaci stavby:
 - Dešťové vody z ploch musí být v maximální možné míře odváděny do vsaku nebo retence (§ 5 odst. 3 zákona č. 254/2001 Sb., o vodách v platném znění, § 20 vyhlášky č. 269/2009 Sb. o obecných požadavcích na využívání území).
 - Zatrubnění otevřeného příkopu bude pouze v nezbytném rozsahu.
 - Součástí DSP bude hydrotechnický výpočet hladin Q100.
 - Prováděním stavby nesmí dojít ke zhoršení odtokových poměrů v předmětné lokalitě a kvality povrchových a podzemních vod.

- Používané mechanizační prostředky musí být v dobrém technickém stavu a budou dodržována maximální preventivní opatření k zabránění případným úkapům či únikům ropných látek.
 - Odpad ze stavby bude tříděn a likvidován v souladu se zákonem č. 185/2001 Sb.
- 14) Při realizaci stavby budou dodrženy podmínky uvedené v následujícím vyjádření (stanovisku) – Lesy ČR, s.p., správa toků – oblast povodí Dyje, Jezuitská 14/13, 602 00 Brno, vydala stanovisko pod zn. LČR952/006321/2016 ze dne 07.02.2017 následujícího znění s uvedením podmínek pro realizaci stavby:
- Vlastník mostu bude provádět odstraňování nánosů pod mostní konstrukcí tak, aby dílo bylo udržováno v řádném stavu včetně opevnění dna.
 - Prováděním prací nesmí dojít ke znečištění povrchových a podzemních vod ani ke zhoršení odtokových poměrů v předmětné lokalitě.
 - Používané mechanizační prostředky musí být v dobrém technickém stavu a musí být dodržována preventivní opatření k zabránění případným úkapům či únikům ropných látek. Během výstavby musí být vyloučen možnost úniků cementových látek do vodního toku.
 - Před zahájením prací bude správci toku předložen havarijný plán.
 - Při realizaci stavebních prací nebudou stavební materiály, vzniklé odpady ani zemina z výkopu ukládány na březích; bude zabezpečeno, aby ani při zvýšených průtocích a srážkách nedošlo k jejich splachování do koryta vodního toku.
 - Správce toku bude přizván ke kontrole plnění výše uvedených podmínek a po dokončení stavby k protokolárnímu předání pozemků, které musí být v řádném stavu.
- 15) Budou dodrženy podmínky souhlasu, který vydaly LESY ČESKÉ REPUBLIKY, s. p., správa toků – oblast povodí Dyje, Jezuitská 14/13, 602 00 Brno, ze dne 5.3.2018, č.j. LČR952/000856/2018:
- Stavba bude provedena dle předložené projektové dokumentace zpracované firmou: Pris projekční kancelář, spol. s r.o., Osová 20, Brno IČ: 46974806, Ing. Martin Řehulka – vedoucí inženýr projektu, z února 2018, číslo zakázky 16141.
 - Stavbou nebudou dotčena práva správce toku daná zákonem č. 254/2001 Sb., v platném znění.
 - Vlastní k mostu bude provádět odstraňování nánosů pod mostní konstrukcí tak, aby dílo bylo udržováno v řádném stavu včetně opevnění dna.
 - Prováděním prací nesmí dojít ke znečištění povrchových a podzemních vod ani ke zhoršení odtokových poměrů v předmětné lokalitě.
 - Použité mechanizační prostředky musí být v dobrém technickém stavu a musí být dodržována preventivní opatření k zabránění případným úkapům či únikům ropných látek. Během výstavby musí být vyloučena možnost úniků cementových látek do vodního toku.
 - Před zahájením prací bude správci toku předložen havarijný plán.
 - Při realizaci stavebních prací nebudou stavební materiály, vzniklé odpady ani zemina a výkopů ukládány na březích; bude zabezpečeno, aby ani při zvýšených průtocích a srážkách nedošlo k jejich splachování do koryta vodního toku.
 - Vzhledem k tomu že rekonstrukce mostu bude vyžadovat dočasný zábor pozemků parcela číslo 100/17, 878/1 a 1049/1 v k. ú. Moravské Bránice, ke kterým LČR, s.p. mají právo hospodařit, je nutné před zahájením stavebních prací uzavřít s LČR, s.p. nájemní smlouvu. Kontaktní osobou pro uzavření této smlouvy je paní Radka Janíčková, tel. 956 952 208, mobil 724 614 033, e-mail: radka.janickovavlesy.cz.
 - Správce toku bude přizván ke kontrole výše uvedených podmínek a po dokončení stavby k protokolárnímu předání pozemků, které musí být v řádném stavu.
- 16) Budou dodrženy podmínky závazného stanoviska, které vydal Městský úřad Ivančice, Odbor životního prostředí, Palackého náměstí 196/6, 664 91 Ivančice dne 23.2.2017 pod zn. MI-4323/2017/PEGM:
- stavba bude probíhat tak, aby nedošlo k poškození okolních pozemků určených k plnění funkcí lesa a porostů na nich rostoucích; v případě vzniku škod budou okamžitě učiněna taková opatření, která povedou k efektivnímu zmírnění důsledků těchto škod a vlastníku předmětného pozemku bude uhrazena náhrada za tyto škody,
 - dodržování základních povinností ochrany pozemků určených k plnění funkcí lesa uvedených v § 13 lesního zákona,
 - stavba bude umístěna dle předložené projektové dokumentace,
- 17) Při realizaci stavby budou dodrženy podmínky uvedené v následujícím vyjádření (stanovisku) – Vodárenská akciová společnost, a.s., divize Brno – venkov, Soběšická 156, 638 01 Brno, vydala vyjádření ke stavebnímu řízení pod zn. BV/1075/2018-MV ze dne 22.3.2018 následujícího znění s uvedením podmínek pro realizaci stavby:
- Souhlasíme se stavbou SO 301 – Dešťová kanalizace a SO 302 – Zatrubnění příkopu dle předložené projektové dokumentace, a to za předpokladu splnění následujících podmínek:

1. Zahájení zemních prací bude vámi oznámeno nejméně 14 dní předem na VAS provozní středisko Ivančice, B. M. Kuldý 20, 664 91 Ivančice. Současně s oznámením předložíte objednávku na vytýčení sítí v provozování VAS.
 2. Dešťovou kanalizaci včetně horských vpustí je třeba umístit do takové vzdálenosti, aby nebránila snadnému provádění oprav, ekvivalentně rekonstrukci vodovodu či splaškové kanalizace. Při křížení je třeba respektovat umístění dle ČSM 73 6005 Prostorové uspořádání sítí technického vybavení.
 3. Požadujeme, aby byla předem provedena kontrola nepropustnosti vodovodu, kanalizace zástupcem VAS, který vystaví protokol o provedené kontrole. Odsouhlasený protokol ze strany VAS bude nezbytnou přílohou ke kolaudaci stavby. Kontrolu objednejte na VAS, provozní středisko Ivančice.
 4. Dojde-li k poškození vodovodu, musí být neprodleně opraveny odbornou firmou (dle požadavků VAS) na vlastní náklady firmy, která prováděla stavební činnost.
 5. Při nedodržení shora uvedených podmínek podá naše a.s. stížnost na dodavatele stavby u příslušného stavebního úřadu.
 6. V průběhu realizace předmětné stavby si vyhrazujeme právo stanovit další podmínky dle požadavků VAS provozního střediska Ivančice.
- 18) Při realizaci stavby budou dodrženy podmínky uvedené v následujícím vyjádření (stanovisku) - E.ON Servisní, s.r.o., F.A.Gerstnera 2151/6, 370 49 České Budějovice vydal pod zn. M40715-16247722 ze dne 24.4.2018 vyjádření o existenci zařízení distribuční soustavy (elektrická síť) ve vlastnictví E.ON Distribuce, a.s. a udělení souhlasu se stavbou a činností v ochranném pásmu následujícího znění s uvedením podmínek pro realizaci stavby:
- Při provádění zemních nebo jiných prací, které mohou ohrozit předmětné distribuční a sdělovací zařízení, jste povinni dle zákona č. 309/2006 Sb., a nařízení vlády č. 591/2006 Sb., učinit veškerá opatření, aby nedošlo ke škodám na rozvodovém zařízení, na majetku nebo zdraví osob elektrickým proudem, zejména tím, že bude zajištěno:
- 1) V OP elektrické stanice, (dále jen OP) zařízení distribuční soustavy budou při realizaci uděleného souhlasu přiměřeně dodrženy podmínky dle § 46 odst. 8 zákona č. 458/2000 Sb., v platném znění, kde se konstatuje, že v OP těchto rozvodných zařízení je zakázáno pod písmeny:
 - c) provádět činnosti, které by mohly ohrozit spolehlivost a bezpečnost provozu těchto zařízení nebo ohrozit život, zdraví či majetek osob,
 - d) provádět činnosti, které by znemožňovaly nebo podstatně znesnadňovaly přístup k těmto zařízením.
 - 2) Zakreslení trasy nadzemního i podzemního vedení vyskytujícího se v zájmovém území do všech vyhotovení prováděcí dokumentace a jeho vyznačení dobře viditelným způsobem přímo v terénu. Jedná se zejména o místa křížení či souběhu trasy vedení a trasou pohybu mechanizace, s trasou vedení výkopů a podobně tak, aby pracující na staveništi byli o hranicích ochranného pásma trvale informováni.
 - 3) Objednání přesného vytýčení distribuční sítě (trasy kabelu) v terénu a to nejméně 14 dnů před zahájením prací v blízkosti podzemního kabelového vedení. V případě, že nebude možné trasu kabelu bezpečně určit pomocí vytýčovacího zařízení, je investor zemních prací povinen provést v nezbytném rozsahu ruční odkrytí kabelu na určených místech podle pokynů zaměstnanců ECZR pro jednoznačné stanovení jeho polohy.
 - 4) Provádění zemních prací v ochranném pásmu kabelu výhradně klasickým ručním nářadím bez použití jakýchkoli mechanismů s nejvyšší opatrností, nebude-li provozovatelem zařízení stanoveno jinak.
 - 5) Vhodné zabezpečení obnaženého kabelu (podložení, vyvěšení,...) aby nedošlo k jeho poškození poruchou nebo nepovolanou osobou a označení výstražnými tabulkami, bude provedeno podle pokynů pracovníka ECZR. Další podmínky pro zabezpečení našeho zařízení si vyhrazujeme při vytýčení nebo jeho odkrytí.
 - 6) Vyřešení způsobu provedení souběhů a křížení výše zmíněné akce s rozvodným zařízením musí odpovídat příslušným ČSN normám.
 - 7) Přizvání zástupce ECZR ke kontrole křížovatek a souběhů před záhozem výkopu.
O kontrole bude proveden zápis do montážního nebo stavebního deníku. Při nedodržení této podmínky, budou poruchy vzniklé na zařízení odstraňovány na náklady investora stavby.
 - 8) Po dokončení musí stavba z pohledu ochrany před provozními a poruchovými vlivy distribuční soustavy odpovídat příslušným normám, zejména PNE 33 3301, PNE 33 3302, PNE 34 1050, ČSN EN 50 341-1, PNE 33 0000-1, ČSN EN 50 522, ČSN EN 61 936-1.
 - 9) Po dokončení stavby a činností připomínáme, že v OP zařízení je dále zakázáno:
 - a) zřizovat bez souhlasu vlastníka těchto zařízení stavby či umísťovat konstrukce a jiná podobná zařízení, jakož i skladovat hořlavé a výbušné látky,
 - b) provádět bez souhlasu jeho vlastníka zemní práce,

- c) u nadzemního vedení nechávat růst porosty nad výšku 3 m
 - d) u podzemního vedení vysazovat trvalé porosty a přejíždět vedení mechanizmy o celkové hmotnosti nad 6 t.
- 10) Veškerá stavební činnost v OP distribučního a sdělovacího zařízení bude před jejím zahájením konzultována s příslušným správcem zařízení (kontakty na správce jsou uvedeny v závěru tohoto vyjádření), který stanoví bezpečnostní opatření pro práce v OP příslušného rozvodného zařízení dle platné ČSN EN 50 110-1.
- 11) Veškeré práce s mechanizací, jejichž části se za provozu mohou přiblížit k vodičům v OP nadzemního vedení VN a výkopové práce v OP podzemního vedení VN, je nutno provádět za beznapětového stavu vedení a vypnutí požadujeme objednat nejméně 25 kalendářních dnů předem. Práce s mechanizací v OP vedení VVN je nutno provádět za předchozího měsíce.
- 12) Uhrazení veškerých nákladů na práce vyvolané stavbou (hradí investor stavby), není-li písemnou dohodou stanoveno jinak.
- 13) Neporušení stability podpěrných bodů nadzemního vedení a nenarušení podzemního uzemňovací soustavy.
- 14) Ohlášení jakéhokoliv poškození distribučního a sdělovacího zařízení
- 19) Při realizaci stavby budou dodrženy podmínky uvedené v následujícím vyjádření (stanovisku) - GridServices, s.r.o., Plynárenská 499/1, 657 02 Brno, vydala vyjádření ke stavebnímu řízení pod zn. 5001676660 ze dne 28.3.2018 následujícího znění s uvedením podmínek pro realizaci stavby:
- „Při realizaci výše uvedené stavby je nutno dodržovat veškerá pravidla stanovená pro práce v ochranném pásmu (OP) plynárenského zařízení a plynovodních přípojek, které činí 1 m na každou stranu od obrysu plynovodu a přípojek. V tomto pásmu nesmí být umístovány žádné nadzemní stavby, prováděna skládka materiálu a výšková úprava terénu. Veškeré stavební práce budou prováděny v OP výhradně ručním způsobem a musí být vykopávány tak, aby v žádném případě nenarušily bezpečný provoz uvedených plynárenských zařízení a plynovodních přípojek.
- V rozsahu této stavby souhlasíme s povolením stavby podle zákona č. 183/2006 Sb., ve znění pozdějších předpisů. Tento souhlas platí pro územní řízení a stavební povolení. V zájmovém území se mohou nacházet plynárenská zařízení jiných vlastníků či správců, případně i dlouhodobě nefunkční (neprovozovaná) plynárenská zařízení bez dostupných informací o jejich poloze a vlastnictví. Plynárenské zařízení a plynovodní přípojky jsou dle ust. § 2925 zákona č. 89/2012 Sb., občanského zákoníku, provozovány jako zařízení zvlášť nebezpečné a z tohoto důvodu jsou chráněny ochranným pásmem dle zákona č. 458/2000 Sb., ve znění pozdějších předpisů. Nedodržení podmínek uvedených v tomto stanovisku zakládá odpovědnost stavebníka za vzniklé škody. Rozsah ochranného pásma je stanoven v zákoně č. 458/2000 Sb., ve znění pozdějších předpisů.
- Při realizaci uvedené stavby budou dodrženy podmínky pro provádění stavební činnosti:
- 1) za stavební činnosti se pro účely tohoto stanoviska považují všechny činnosti prováděné v ochranném pásmu plynárenského zařízení a plynovodních přípojek /dále jen „PZ“/ (tzn. i bezvýkopové technologie a terénní úpravy), a činnosti mimo ochranné pásmo, pokud by mohly ohrozit bezpečnost a spolehlivost PZ (např. trhačí práce, sesuvy půdy, vibrace apod.)
 - 2) stavební činnosti v ochranném pásmu plynárenského zařízení je možné realizovat pouze při dodržení podmínek stanovených v tomto stanovisku. Nebudou-li tyto podmínky dodrženy, budou stavební činnosti, popř. úpravy terénu prováděné v ochranném pásmu plynárenského zařízení považovány dle § 68 zákona č. 458/2000 Sb. ve znění pozdějších předpisů za činnost bez našeho předchozího souhlasu. Při každé změně projektu nebo stavby (zejména trasy navrhovaných inženýrských sítí) je nutné požádat o nové stanovisko k této změně,
 - 3) před zahájením stavební činnosti v ochranném pásmu PZ bude provedeno vytyčení PZ. Vytyčení provede příslušná provozní oblast (viz kontaktní list). Žádost o vytyčení bude podána minimálně 7 dní před požadovaným vytyčením. Při žádosti uvede žadatel naši značku (číslo jednací) uvedenou v úvodu tohoto stanoviska. Bez vytyčení a přesného určení uložení PZ nesmí být stavební činnosti zahájeny. Vytyčení PZ považujeme za zahájení stavební činnosti v ochranném pásmu plynárenského zařízení. O provedeném vytyčení bude sepsán protokol. Přesné uložení plynárenského zařízení a plynovodních přípojek je povinen provést stavebník na svůj náklad. Bez vytyčení a přesného určení uložení plynárenského zařízení a plynovodních přípojek stavebníkem nesmí být vlastní stavební činnosti zahájeny. Vytyčení plynárenského zařízení a plynovodních přípojek považujeme za zahájení stavební činnosti.
 - 4) bude dodržena mj. ČSN 73 6005, TPG 702 04, zákon č. 458/2000 Sb. ve znění pozdějších předpisů, případně další předpisy související s uvedenou stavbou,
 - 5) pracovníci provádějící stavební činnosti budou prokazatelně seznámeni s polohou plynárenského zařízení, rozsahem ochranného pásma a těmito podmínkami,
 - 6) při provádění stavební činnosti, vč. přesného určení uložení plynárenského zařízení je stavebník povinen učinit taková opatření, aby nedošlo k poškození plynárenského zařízení a plynovodních

přípojek nebo ovlivnění jeho bezpečnosti a spolehlivosti provozu. Nebude použito nevhodného nářadí, zemina bude těžena pouze ručně bez použití pneumatických, elektrických, bateriových a motorových nářadí,

7) odkryté plynárenské zařízení a plynovodní přípojky budou v průběhu nebo při přerušení stavební činnosti řádně zabezpečeno proti jeho poškození,

8) v případě použití bezvýkopových technologií (např. protlaku) bude před zahájením stavební činnosti provedeno obnažení plynárenského zařízení a plynovodních přípojek v místě křížení na náklady stavebníka. V případě, že nebude tato podmínka dodržena, nesmí být použita bezvýkopová technologie.,

9) stavebník je povinen neprodleně oznámit každé i sebemenší poškození plynárenského zařízení (vč. izolace, signalizačního vodiče, výstražné fólie atd.) na telefon 1239,

10) před provedením zásypu výkopu bude provedena kontrola dodržení podmínek stanovených pro stavební činnosti, kontrola plynárenského zařízení a plynovodních přípojek. Kontrolu provede příslušná provozní oblast (formulář a kontakt naleznete na www.rwe-ds.cz nebo Zákaznická linka 840 11 33 55). Při žádosti uvede žadatel naši značku (číslo jednací) uvedenou v úvodu tohoto stanoviska. Povinnost kontroly se vztahuje i na plynárenské zařízení, která nebylo odhaleno. O provedené kontrole bude sepsán protokol. Bez provedené kontroly nesmí být plynovodní zařízení a plynovodní přípojky zasypány. V případě, že nebudou dodrženy výše uvedené podmínky je povinen stavebník na základě výzvy provozovatele PZ a plynovodních přípojek, nebo jeho zástupce doložit průkaznou dokumentaci o nepoškození PZ a plynovodních přípojek během výstavby nebo provést na své náklady kontrolní sondy v místě styku stavby s PZ a plynovodními přípojkami.

11) plynárenské zařízení a plynovodní přípojky budou před zásypem výkopu řádně podsypány a obsypány těženým pískem, bude provedeno zhutnění a bude osazena výstražná fólie žluté barvy, vše v souladu s ČSN EN 12007-1-4, TPG 702 01, TPG 702 04,

12) neprodleně po skončení stavební činnosti budou řádně osazeny všechny poklopy a nadzemní prvky plynárenského zařízení a plynovodních přípojek.

13) poklopy uzávěrů a ostatních armatur na plynárenském zařízení a plynovodních přípojkách vč. hlavních uzávěrů plynu (HUP) na odběrném plynovém zařízení udržovat stále přístupné a funkční po celou dobu trvání stavební činnosti,

14) případné zřizování stavenišť, skladování materiálů, stavebních strojů apod. bude realizováno mimo ochranné pásmo plynárenského zařízení (není-li ve stanovisku uvedeno jinak),

15) bude zachována hloubka uložení plynárenského zařízení a plynovodních přípojek (není-li ve stanovisku uvedeno jinak),

16) při použití nákladních vozidel, stavebních strojů a mechanismů zabezpečit případný přejezd přes plynárenské zařízení a plynovodní přípojky uložení panelů v místě přejezdu plynárenského zařízení.“

- 20) Při realizaci stavby budou dodrženy podmínky uvedené v následujícím vyjádření (stanovisku) – Česká telekomunikační infrastruktura a.s., Olšanská 2681/6, 130 00 Praha 3, vydala pod č.j. 778202/16 ze dne 19.12.2016 vyjádření o existenci sítě elektronických komunikací a všeobecné podmínky ochrany sítě elektronických komunikací společnosti Česká telekomunikační infrastruktura a.s., následujícího znění s uvedením podmínek pro realizaci stavby:

1. Vyjádření je platné pouze pro zájmové území určené a vyznačené žadatelem, jakož i pro důvod vydání vyjádření stanovený žadatelem v žádosti.
2. Podmínky ochrany SEK jsou stanoveny v tomto Vyjádření a ve Všeobecných podmínkách ochrany SEK společnosti Česká telekomunikační infrastruktura a.s., které jsou nedílnou součástí tohoto Vyjádření. Stavebník, nebo jím pověřená třetí osoba, je povinen řídit se těmito Všeobecnými podmínkami ochrany SEK společnosti Česká telekomunikační infrastruktura a.s.
3. Stavebník, nebo jím pověřená třetí osoba, je povinen pouze pro případ, že
 - a) existence a poloha SEK, jež je zakreslena v přiloženém výřezu/výřezech z účelové mapy SEK společnosti Česká telekomunikační infrastruktura a.s. a nebo
 - b) toto Vyjádření, včetně Všeobecných podmínek ochrany SEK nepředstavuje dostatečnou informaci pro záměr, pro který podal shora označenou žádost nebo pro zpracování projektové dokumentace stavby, která koliduje se SEK, nebo zasahuje do Ochranného pásma SEK, vyzvat písemně společnost Česká telekomunikační infrastruktura a.s. k upřesnění podmínek ochrany SEK, a to prostřednictvím zaměstnance společnosti Česká telekomunikační infrastruktura a.s. pověřeného ochranou sítě (dále jen POS).
4. Přeložení SEK zajistí její vlastník, společnost Česká telekomunikační infrastruktura a.s. Stavebník, který vyvolal překládku SEK je dle ustanovení § 104 odst. 17 zákona č. 127/2005 Sb., o elektrických komunikacích a o změně některých souvisejících zákonů povinen uhradit společnosti České telekomunikační infrastruktura a.s. veškeré náklady na nezbytné úpravy dotčeného úseku SEK, a to na úrovni stávajícího technického řešení.

5. Pro účely přeložení SEK dle bodu 3) tohoto Vyjádření je stavebník povinen uzavřít se společností České telekomunikační infrastruktura a.s. Smlouvu o realizaci překládky SEK.
6. Společnost Česká telekomunikační infrastruktura a.s. prohlašuje, že žadateli byly pro jím určené a vyznačené zájmové území poskytnuty veškeré, ke dni podání shora označené žádosti, dostupné informace o SEK.
7. Žadateli převzetím tohoto Vyjádření vzniká povinnost poskytnuté informace a data užít pouze k účelu, pro který mu byla tato poskytnuta. Žadatel není oprávněn poskytnuté informace a data rozmnožovat, rozšiřovat, pronajímat, půjčovat či jinak užívat bez souhlasu společnosti Česká telekomunikační infrastruktura a.s. V případě porušení těchto povinností vzniká žadateli odpovědnost vyplývající z platných právních předpisů, zejména předpisů práva autorského.

I. Obecná ustanovení

1. Stavebník, nebo jím pověřená třetí osoba, je povinen při provádění jakýchkoliv činností, zejména stavebních nebo jiných prací, při odstraňování havárií a projektování staveb, řídit se platnými právními předpisy, technickými a odbornými normami (včetně doporučených), správnou praxí v oboru stavebnictví a technologickými postupy a učinit veškerá opatření nezbytná k tomu, aby nedošlo k poškození nebo ohrožení sítě elektronických komunikací ve vlastnictví společnosti Česká telekomunikační infrastruktura a.s. a je výslovně srozuměn s tím, že SEK jsou součástí veřejné komunikační sítě, jsou zajišťovány ve veřejném zájmu a jsou chráněny právními předpisy.
2. Při jakékoliv činnosti v blízkosti vedení SEK je stavebník, nebo jím pověřená třetí osoba, povinen respektovat ochranné pásmo PVSEK a NVSEK tak, aby nedošlo k poškození nebo zamezení přístupu k SEK. Při křížení nebo souběhu činností se SEK je povinen řídit se platnými právními předpisy, technickými a odbornými normami (včetně doporučených), správnou praxí v oboru stavebnictví a technologickými postupy. Při jakékoliv činnosti ve vzdálenosti menší než 1,5 m od krajního vedení vyznačené trasy PVSEK je povinen nepoužívat mechanizačních prostředků a nevhodného nářadí.
3. Pro případ porušení kterékoliv z povinností stavebníka, nebo jím pověřené třetí osoby, založené všeobecnými podmínkami ochrany SEK společnosti Česká telekomunikační infrastruktura a.s., je stavebník, nebo jím pověřená třetí osoba, odpovědný za veškeré náklady a škody, které společnosti Telefónica vzniknou porušením jeho povinností.
4. V případě, že budou zemní práce zahájeny po uplynutí doby platnosti tohoto vyjádření, nelze toto vyjádření použít jako podklad pro vytýčení a je třeba žádat o vydání nového vyjádření.
5. Bude-li žadatel na společnosti Česká telekomunikační infrastruktura a.s. požadovat, aby se jako účastník správního řízení, pro jehož účely bylo toto vyjádření vydáno, vzdala práva na odvolání proti rozhodnutí vydanému ve správním řízení, pro jehož účely bylo toto vyjádření vydáno, je povinen kontaktovat POS.

II. Součinnost stavebníka při činnostech v blízkosti SEK

1. Započetí činnosti je stavebník, nebo jím pověřená třetí osoba, povinen oznámit POS. Oznámení dle předchozí věty je povinen učinit elektronicky, či telefonicky na telefonní číslo shora uvedené, přičemž takové oznámení bude obsahovat číslo Vyjádření, k němuž se vztahují tyto podmínky.
2. Před započetím zemních prací či jakékoliv jiné činnosti je stavebník, nebo jím pověřená třetí osoba, povinen zajistit vyznačení trasy PVSEK na terénu dle polohopisné dokumentace. S vyznačenou trasou PVSEK prokazatelně seznámí všechny osoby, které budou, anebo by mohly činnosti provádět.
3. Stavebník, nebo jím pověřená třetí osoba, je povinen upozornit jakoukoliv třetí osobu, jež bude provádět zemní práce, aby zjistila nebo ověřila stranovou a hloubkovou polohu PVSEK příčnými sondami a je srozuměn s tím, že možná odchylka uložení středu trasy PVSEK, stranová i hloubková, činí +/- 30 cm mezi skutečným uložením PVSEK a polohovými údaji ve výkresové dokumentaci.
4. Při provádění zemních prací v blízkosti PVSEK je stavebník, nebo jím pověřená třetí osoba, povinen postupovat tak, aby nedošlo ke změně hloubky uložení nebo prostorového uspořádání PVSEK. Odkryté PVSEK je stavebník, nebo jím pověřená třetí osoba, povinen zabezpečit proti prověšení, poškození a odcizení.
5. Při zjištění jakéhokoliv rozporu mezi údaji v projektové dokumentaci a skutečností je stavebník, nebo jím pověřená třetí osoba, povinen bez zbytečného odkladu zastavit práce a zjištění rozporu oznámit POS. V přerušených pracích lze pokračovat teprve poté, co od POS prokazatelně obdržel souhlas k pokračování v pracích.
6. V místech, kde PVSEK vystupuje ze země do budovy, rozváděče, na sloup apod. je stavebník, nebo jím pověřená třetí osoba, povinen vykonávat zemní práce se zvýšenou mírou opatrnosti s ohledem na ubývající krytí nad PVSEK. Výkopové práce v blízkosti sloupů nadzemního vedení SEK (dále jen NVSEK) je povinen provádět v takové vzdálenosti, aby nedošlo k narušení jejich stability, to vše za dodržení platných právních předpisů, technických a odborných norem, správné praxi v oboru stavebnictví a technologických postupů.

7. Při provádění zemních prací, u kterých nastane odkrytí PVSEK, je povinen stavebník, nebo jím pověřená třetí osoba, před zakrytím PVSEK vyzvat POS ke kontrole. Zához je oprávněn provést až poté, kdy prokazatelně obdržel souhlas POS.

8. Stavebník, nebo jím pověřená třetí osoba, není oprávněn manipulovat s kryty kabelových komor a vstupovat do kabelových komor bez souhlasu společnosti Česká telekomunikační infrastruktura a.s..

9. Stavebník, nebo jím pověřená třetí osoba, není oprávněn trasu PVSEK mimo vozovku přejíždět vozidly nebo stavební mechanizací, a to až do doby, než PVSEK řádně zabezpečí proti mechanickému poškození. Stavebník, nebo jím pověřená třetí osoba, je povinen projednat s POS způsob mechanické ochrany trasy PVSEK. Při přepravě vysokého nákladu nebo mechanizace pod trasou NVSEK je stavebník, nebo jím pověřená třetí osoba, povinen respektovat výšku NVSEK nad zemí.

10. Stavebník, nebo jím pověřená třetí osoba, není oprávněn na trase PVSEK (včetně ochranného pásma) jakkoliv měnit niveletu terénu, vysazovat trvalé porosty ani měnit rozsah a konstrukci zpevněných ploch (např. komunikací, parkovišť, vjezdů aj.).

11. Stavebník, nebo jím pověřená třetí osoba, je povinen manipulační a skladové plochy zřizovat v takové vzdálenosti od NVSEK, aby činnosti na/v manipulačních a skladových plochách nemohly být vykonávány ve vzdálenost menší než 1 m od NVSEK.

12. Stavebník, nebo jím pověřená třetí osoba, je povinen obrátit se na POS v průběhu stavby, a to ve všech případech, kdy by i nad rámec těchto všeobecných podmínek ochrany SEK společnosti Telefónica mohlo dojít ke střetu stavby se SEK.

13. Stavebník, nebo jím pověřená třetí osoba, není oprávněn bez předchozího projednání jakkoliv manipulovat s případně odkrytými prvky SEK, zejména s ochrannou skříňí optických spojek, optickými spojkami, technologickými rezervami či jakýmkoliv zařízením SEK.

15. Stavebník, nebo jím pověřená třetí osoba, je povinen každé poškození či krádež SEK neprodleně od okamžiku zjištění takové skutečnosti, oznámit POS.

III. Práce v objektech a odstraňování objektů

1. Stavebník, nebo jím pověřená třetí osoba, je povinen před zahájením jakýchkoliv prací v objektu, kterými by mohl ohrozit stávající SEK, prokazatelně kontaktovat POS a zajistit u společnosti Česká telekomunikační infrastruktura a.s. bezpečné odpojení SEK.

2. Při provádění činností v objektu je stavebník, nebo jím pověřená třetí osoba, povinen v souladu s právními předpisy, technickými a odbornými normami (včetně doporučených), správnou praxí v oboru stavebnictví a technologickými postupy provést mimo jiné průzkum vnějších i vnitřních vedení SEK na omítce i pod ní.

IV. Součinnost stavebníka při přípravě stavby

1. Pokud by činností stavebníka, nebo jím pověřené třetí osoby, k níž je třeba povolení správního orgánu dle zvláštního právního předpisu, mohlo dojít k ohrožení či omezení SEK, je stavebník, nebo jím pověřená třetí osoba, povinen kontaktovat POS a předložit zakreslení SEK do příslušné dokumentace stavby (projektové, realizační, koordinační atp.).

2. V případě, že pro činnost stavebníka, nebo jím pověřené třetí osoby, není třeba povolení správního orgánu dle zvláštního právního předpisu, je stavebník, nebo jím pověřená třetí osoba, povinen předložit zakreslení trasy SEK i s příslušnými kótami do zjednodušené dokumentace (katastrální mapa, plánek), ze které bude zcela patrná míra dotčení SEK.

3. Při projektování stavby, rekonstrukce či přeložky vedení a zařízení silových elektrických sítí, elektrických trakcí vlaků a tramvají, nejpozději však před zahájením správního řízení ve věci povolení stavby, rekonstrukce či přeložky vedení a zařízení silových elektrických sítí, elektrických trakcí vlaků a tramvají, je stavebník, nebo jím pověřená třetí osoba, povinen provést výpočet rušivých vlivů, zpracovat ochranná opatření a předat POS.

4. Při projektování stavby, při rekonstrukci, která se nachází v ochranném pásmu radiových tras společnosti Česká telekomunikační infrastruktura a.s. a překračuje výšku 15 m nad zemským povrchem, a to včetně dočasných objektů zařízení staveniště (jeřáby, konstrukce, atd.), nejpozději však před zahájením správního řízení ve věci povolení takové stavby, je stavebník, nebo jím pověřená třetí osoba, povinen kontaktovat POS za účelem projednání podmínek ochrany těchto radiových tras. Ochranné pásmo radiových tras je tvořeno dvěma podélnými pruhy o šíři 25 m po obou stranách radiového paprsku v celé jeho délce, resp. 25 m kruhem kolem vysílacího radiového zařízení.

5. Pokud se v zájmovém území stavby nachází podzemní silnoproudé vedení (NN) společnosti Česká telekomunikační infrastruktura a.s. je stavebník, nebo jím pověřená třetí osoba, před zahájením správního řízení ve věci povolení správního orgánu k činnosti stavebníka, nebo jím pověřené třetí osoby, nejpozději však před zahájením stavby, povinen kontaktovat POS.

6. Pokud by budované stavby (produktovou, energovody aj.) svými ochrannými pásmy zasahovaly do prostoru stávajících tras a zařízení SEK, či do jejich ochranných pásem, je stavebník, nebo jím

pověřená třetí osoba, povinen realizovat taková opatření, aby mohla být prováděna údržba a opravy SEK, a to i za použití otevřeného plamene a podobných technologií.

V. Křížení a souběh se SEK

1. Stavebník, nebo jím pověřená třetí osoba, je povinen v místech křížení PVSEK s pozemními komunikacemi, parkovacími plochami, vjezdy atp. ukládat PVSEK v zákonnými předpisy stanovené hloubce a chránit PVSEK chráničkami s přesahem minimálně 0,5 m na každou stranu od hrany křížení. Chráničku je povinen utěsnit a zamezit vnikání nečistot.

2. Stavebník, nebo jím pověřená třetí osoba, je výslovně srozuměn s tím, že v případě, kdy hodlá umístit stavbu sjezdu či vjezdu, je povinen stavbu sjezdu či vjezdu umístit tak, aby metalické kabely SEK nebyly umístěny v hloubce menší jak 0,6 m a optické nebyly umístěny v hloubce menší než 1 m.

3. Stavebník, nebo jím pověřená třetí osoba, je povinen základy (stavby, opěrné zdi, podezdívky apod.) umístit tak, aby dodržel minimální vodorovný odstup 1,5 m od krajního vedení, případně kontaktovat POS.

4. Stavebník, nebo jím pověřená třetí osoba, není oprávněn trasy PVSEK znepřístupnit (např. zabetonováním).

5. Stavebník, nebo jím pověřená třetí osoba, je při křížení a souběhu stavby nebo sítě technické infrastruktury s kabelovodem, povinen zejména:

- pokud plánované stavby nebo trasy sítě technické infrastruktury budou umístěny v blízkosti kabelovodu ve vzdálenosti menší než 2 m nebo při křížení kabelovodu ve vzdálenosti menší 0,5 m nad nebo kdekoliv pod kabelovodem, předložit POS a následně s POS projednat zakreslení v příčných řezech,

- do příčného řezu zakreslit také profil kabelové komory v případě, kdy jsou sítě technické infrastruktury či stavby umístěny v blízkosti kabelové komory ve vzdálenosti menší než 2 m,

- neumísťovat nad trasou kabelovodu v podélném směru sítě technické infrastruktury,

- předložit POS vypracovaný odborný statický posudek včetně návrhu ochrany tělesa kabelovodu pod stavbou, ve vjezdu nebo pod zpevněnou plochou,

- nezakrývat vstupy do kabelových komor, a to ani dočasně,

- projednat s POS, nejpozději ve fázi projektové přípravy, jakékoliv výkopové práce, které by mohly být vedeny v úrovni či pod úrovní kabelovodu nebo kabelové komory a veškeré případy, kdy jsou trajektorie podvrtnů a protlaků ve vzdálenosti bližší než 1,5 m od kabelovodu.

21) Při realizaci stavby budou dodrženy podmínky uvedené v následujícím vyjádření (stanovisku) - Itself s.r.o., Pálavské náměstí 4343/11, 628 00 Brno, vydal vyjádření k dokumentaci pro provádění stavby pod čj. 16/005093 - A ze dne 15.6.2017 následujícího znění s uvedením podmínek pro realizaci stavby:

Firma Itself s.r.o., Pálavské náměstí 11, Brno 628 00 souhlasí s výše uvedenou akcí, v jejíž lokalitě se nachází podzemní síť televizních kabelových rozvodů v našem majetku (dále jen TKR), za předpokladu splnění a dodržení těchto podmínek:

1. Trasu sítě TKR je zaznačit a popsat v projektové dokumentaci.

2. Zařízení televizních kabelových rozvodů je telekomunikační trasou s ochranným pásmem 1,5 m od kabelů, v místech dotčení trasy TKR do projektové dokumentace zapracovat způsob ochrany kabelů.

Při realizaci požadujeme:

3. Před zahájením zemních prací v ochranném pásmu TKR zajistí investor vytyčení sítě. Vytyčení je třeba objednat 14 dní předem!

4. Veškeré zemní práce prováděné blíže než 1,5 m od kabelu provádět ručně, pomocí strojní mechanizace pouze s nejvyšší opatrností a až po provedení ručně kopaných sond pro zjištění přesné polohy a hloubky vedení TKR, která se nemusí přesně shodovat s vytyčenou trasou (tolerance zaměření a vytyčení).

5. Nad kabelovou trasou dodržet zákaz skládek a budování zařízení, které by znemožňovalo přístup ke kabelu, v ochranném pásmu TKR dbát zvýšené opatrnosti (trasu ve volném terénu vhodně zajistit), aby nedošlo k poškození kabelů pohybem těžké techniky, apod.

6. Po odkrytí kabelu jej chránit proti prověšení nebo poškození nepovolanou osobou.

7. V případě kolize stavby s vedením TKR kontaktujte Servisní středisko Itself s.r.o. Ivančice.

8. V místech zřízení zpevněných ploch (vjezdy, parkovací stání, apod.) nad trasou TKR, zabezpečit ochranu kabelů – kabely uložit do chráničky. V případě realizace nerozebíratelných povrchů nad trasou TKR kabely uložit do chráničky, založit rezervní chráničku (spolupráce se Servisním střediskem Itself s.r.o. Ivančice).

9. Před opětovným zasypáním trasy TKR vyžadujeme účast našeho pracovníka, který zkontroluje, zda nejsou kabely mechanicky poškozeny a na místě odsouhlasí způsob provedení prací (vystaví kontrolní protokol).

10. Pokud dojde při stavbě k poškození TKR, je nutné poškození neprodleně oznámit Dohledové centrum firmy Itself s.r.o..

11. Fa Itself s.r.o. nezodpovídá za změny uložení kabelu, vzniklé při dodatečných terénních úpravách a pracích prováděných v blízkosti uložení kabelu.
- 22) Území, na kterém se stavba uskuteční, je území s archeologickými nálezy ve smyslu dle § 22 odst. 2 zákona č. 20/1987 Sb., o státní památkové péči, v platném znění.
Stavebník je proto povinen písemně ohlásit termín zahájení zemních prací již od doby přípravy stavby, nejpozději však s předstihem 30 dnů před započítím Archeologickému ústavu Akademie věd ČR Brno, v.v.i., a umožnit jemu nebo oprávněné organizaci provedení záchranného archeologického výzkumu na dotčeném území. Výzkum je prováděn na základě dohody uzavřené mezi investorem stavby a Archeologickým ústavem AV ČR nebo oprávněnou organizací. Úhrada nákladů záchranného archeologického výzkumu se řídí ustanovením § 22, odst. 2 zákona č. 20/1987 Sb., o státní památkové péči, v platném znění.
- 23) Budou dodrženy podmínky souhlasu, který vydala Obec Moravské Bránice, Moravské Bránice 325, 664 64 Dolní Kounice dne 4.1.2017 pod č.j. MB 747/2016:
1. Pokud dojde při stavebních zásazích k poškození majetku obce, bude oprava neprodleně provedena investorem na jeho náklady.
 2. Pokud dojde k zásahu do povrchu místní komunikace, je nutné ji uvést do původního stavu.
 3. Dojde-li vlivem nedostatečného zhutnění k propadu povrchu místní komunikace, musí být povrch komunikace uveden investorem do původního stavu. Tato podmínka platí po dobu tří let od ukončení stavby.
 4. minimálně měsíc před započítím výkopových prací musí investor uvědomit Obecní úřad o termínu zahájení případných výkopových prací či omezení dopravní přístupnosti lokalit zpřístupnění místními či účelovými komunikacemi. Investor je povinen zabezpečit neustálou průjezdnost komunikací a zabezpečit příslušné dopravní značení na vlastní náklady.
 5. zakreslení tras sítí v majetku Obce musí být provedeno jak v prováděcí dokumentaci, tak v terénu a to dobře viditelným způsobem. Vytýčení digitálně dostupných sítí ve vlastnictví obce musí být provedeno investorem, příp. jeho subdodavatelem.
 6. Obec požaduje doplnění záměru o přidání jedné chráničky pro uložení obecního rozhlasu vedle plánovaných chrániček na uložení VO a Kabeláže cetin v na mostě ev.č. 152-038.
 7. Jako součást komplexního řešení území. Obec požaduje doplnit i řešení napojení krajské komunikace č. II/152 na místní komunikaci s označením 6 c dle pasportu místních komunikací a dopravního značení v obci Moravské Bránice z 12/2016 v rozsahu viz příloha. Navrhovaná místní komunikace bude v šíři 4.00 m, vzhledem k prostorovým a vlastnickým podmínkám.
- 24) Pro dokončení stavby, včetně vydání kolaudačního souhlasu, se stanovuje lhůta do 31.12.2021.
- 25) Po dokončení stavby bude stavba (povolované stavební objekty a provozní soubory) zaměřena oprávněnou geodetickou organizací nebo oprávněným geodetem.
- 26) Vodoprávní úřad ve smyslu ustanovení § 115 odst. (1) zákona č. 183/2006 Sb., o územním plánování a stavebním řádu (stavební zákon), v platném znění, stanovuje, že povolovanou stavbu vodního díla lze užívat jen na základě kolaudačního souhlasu.
- 27) Vodoprávní úřad ve smyslu ustanovení § 115 odst. (1) zákona č. 183/2006 Sb., o územním plánování a stavebním řádu (stavební zákon), v platném znění, provede kontrolní prohlídku povolované stavby vodního díla při místním šetření a ústním jednání v rámci vydání kolaudačního souhlasu k trvalému užívání stavby.
- 28) Po ukončení stavby bude vodoprávnímu úřadu předložena žádost o vydání kolaudačního souhlasu pro trvalé užívání stavby vodního díla tj. uvedení stavby do trvalého provozu, včetně všech zákonem stanovených dokladů, jejichž součástí bude mimo jiné provozní řád dokončené stavby kanalizace pro veřejnou potřebu a kanalizační řád. Dále bude vodoprávnímu úřadu spolu s žádostí o vydání kolaudačního souhlasu ve smyslu ustanovení § 15 odst. (3) vodního zákona předloženo povolení k provozování kanalizace pro veřejnou potřebu.
- 29) Žádost o vydání kolaudačního souhlasu (uvedení stavby do trvalého provozu) bude podána ve smyslu § 15 vodního zákona, § 122 stavebního zákona a § 11a) vyhlášky č. 432/2001 Sb., o dokladech žádosti o rozhodnutí nebo vyjádření a o náležitostech povolení, souhlasů a vyjádření vodoprávního úřadu, v platném znění. Náležitosti žádosti a doložení požadovaných dokladů jsou uvedeny v příloze č.12 citované vyhlášky.
- Ve smyslu § 115 odst. (4) zákona č. 183/2006 Sb., o územním plánování a stavebním řádu (stavební zákon), v platném znění, má toto rozhodnutí platnost dva roky ode dne, kdy nabylo právní moci.
- Účastníci vodoprávního řízení ve smyslu § 27 odst. (1) zákona č. 500/2004 Sb., správní řád, v platném znění:
- Jihomoravský kraj, Žerotínovo náměstí 449/3, 602 00 Brno, IČ 70888337, který na základě zřizovací listiny čl. VI. Odst.B, bod 3, písm. k) Zřizovací listiny ze dne 17.09.2009 č.j. 427/09/Z8 zastupuje Správa a údržba silnic Jihomoravského kraje, příspěvková organizace kraje, Žerotínovo náměstí 449/3, 602 00 Brno, IČ 709 32 581, adresa pro doručování Ořechovská 541/35, 619 00 Brno

O d ů v o d n ě n í :

Dne 18.06.2018 obdržel MěÚ Ivančice, odbor životního prostředí žádost, kterou podal Jihomoravský kraj, Žerotínovo náměstí 449/3, 602 00 Brno, IČ 70888337, který na základě zřizovací listiny č. VI. Odst.B, bod 3, písm. k) Zřizovací listiny ze dne 17.09.2009 č.j. 427/09/Z8 zastupuje Správa a údržba silnic Jihomoravského kraje, příspěvková organizace kraje, Žerotínovo náměstí 449/3, 602 00 Brno, IČ 709 32 581, adresa pro doručování Ořešovská 541/35, 619 00 Brno, o vydání stavebního a vodoprávního povolení na zřízení stavby vodního díla kanalizace pro veřejnou potřebu ve smyslu § 15 a 55 odst. (1) písm. c) zákona č. 254/2001 Sb., o vodách a o změně některých zákonů (vodní zákon), v platném znění, a to na stavbu „II/152 Moravské Bránice, most 152-038“, jejíž součástí je stavební objekt SO 301 Dešťová kanalizace a SO 302 Zatrubnění příkopu vše v k.ú. Moravské Bránice na pozemcích parcela číslo 1042/1, 837/7, 1501/2, 1041/12. Souhlasy s provedením stavby vyznačené na koordinační situaci stavby byly doručeny dne 15.10.2018.

Stručný popis stavby

Projektová dokumentace řeší návrh nové stoky dešťové kanalizace pro veřejnou potřebu a zatrubnění příkopu, do kterých budou zaústěny odvodňovací prvky rekonstruované vozovky a dále jednotlivé nemovitosti situované podél této komunikace.

Městský úřad Ivančice, odbor životního prostředí, jako věcně a místně příslušný orgán státní správy, jako příslušný vodoprávní úřad podle ustanovení § 115 zákona č. 254/2001 Sb., o vodách a o změně některých zákonů (vodní zákon), ve znění pozdějších předpisů, dále dle ustanovení § 112 odst. (1) zákona č. 183/2006 Sb., o územním plánování a stavebním řádu (stavební zákon), v platném znění a v souladu s § 47 odst. (1) a s odvoláním na § 144 odst. (1) a (2) zákona č. 500/2004 Sb., správní řád, v platném znění, oznámil zahájení vodoprávního a stavebního řízení všem jemu známým účastníkům řízení i dotčeným správním úřadům oznámením veřejnou vyhláškou č.j.: M/26317/2018/KREE ze dne 12.11.2018. S odvoláním na ustanovení § 144 odst. (2) věta druhá zákona č. 500/2004 Sb., správní řád, v platném znění, uvedl vodoprávní úřad v oznámení, že předmětné vodoprávní řízení bude zahájeno uplynutím lhůty stanovené ve veřejné vyhlášce, tj. 15. dnem ode dne vyvěšení veřejné vyhlášky na úřední desce MěÚ Ivančice. Současně v souladu s ustanovením § 49 odst. (1) zákona č. 500/2004 Sb., správní řád, § 115 odst. (8) zákona č. 254/2001 Sb., vodní zákon a § 112 odst. (1) zákona č. 183/2006 Sb., stavební zákon, nařídil vodoprávní úřad k projednání výše uvedené žádosti ústní jednání spojené s místním šetřením na den 10.12.2018 v 10.00 hodin se zahájením v kanceláři OŽP MěÚ Ivančice a dále na místě stavby. V oznámení vodoprávní úřad s odvoláním na § 115 odst. (8) zákona č. 254/2001 Sb., vodní zákon a § 112 odst. (1) zákona č. 183/2006 Sb., stavební zákon, výslovně upozornil, že účastníci vodoprávního řízení a dotčené orgány mohou své námítky, připomínky, stanoviska popř. důkazy k projednávané záležitosti uplatnit nejpozději při ústním jednání, jinak nebude možno na námítky a připomínky později podané vzít zřetel a nebude k nim přihlédnuto a nechá-li se některý z účastníků řízení zastupovat, předloží jeho zástupce písemnou plnou moc. Z tohoto jednání byl sepsán protokol, který je nedílnou součástí tohoto rozhodnutí. V něm všichni přítomní mohli uplatnit svoje námítky a připomínky k projednávané stavbě.

Podaná žádost byla doložena všemi povinnými doklady podle ustanovení § 6 + přílohy č.8 vyhlášky č. 432/2001 Sb., o dokladech žádosti o rozhodnutí nebo vyjádření a o náležitostech povolení, souhlasů a vyjádření vodoprávního úřadu, v platném znění a dalšími doklady, a to:

- 2 x paré projektové dokumentace
- územní rozhodnutí č.j. MUDK/2050/2017-Ja ze dne 16.10.2017, právní moc ze dne 16.11.2017
- souhlas dle § 15 stavebního zákona č.j. MUDK/0469/2018 ze dne 21.02.2018
- stanoviska a vyjádření DO, vlastníků a správců dotčených inž. sítí a technických zařízení a ostatních účastníků vodoprávního řízení
- informace o dotčených pozemcích
- mapové podklady KN
- souhlasy vlastníků stavbou dotčených pozemků uvedených na situaci stavby
- plná moc ze dne 17.09.2009 pro zastupování žadatele

V průběhu celého vodoprávního řízení bylo zjištěno:

- a) Projektovou dokumentaci stavby „II/152 Moravské Bránice, most 152-038“, jejíž součástí je stavební objekt SO 301 Dešťová kanalizace a SO 302 Zatrubnění příkopu vypracovala Projekční kancelář PRIS, s.r.o., Osová 20, 625 00 Brno, IČ 46974806 a ověřil autorizovaný inženýr inženýrské konstrukce, Ing. Albert Jurkovič, ČKAIT-00111111. Tato projektová dokumentace řeší stavebně

technické provedení stavby dešťové kanalizace pro veřejnou potřebu. Ostatní podrobnosti jsou uvedeny v projektové dokumentaci.

- b) K projektové dokumentaci stavby se vyjádřily nebo daly své stanovisko, souhlas popř. rozhodnutí tyto dotčené orgány, správní úřady, organizace a ostatní účastníci vodoprávního řízení:
- Povodí Moravy, s.p., Dřevařská 11, 601 75 Brno, vydalo stanovisko pod zn. PM073545/2016-203/Fi ze dne 23.02.2017 a PM011587/2017-203/Fi ze dne 24.4.2017
 - Lesy ČR, s.p., správa toků – oblast povodí Dyje, Jezuitská 14/13, 602 00 Brno, vydala stanovisko pod zn. LČR952/006321/2016 ze dne 07.02.2017
 - LESY ČESKÉ REPUBLIKY, s. p., správa toků – oblast povodí Dyje, jezuitská 14/13, 602 00 Brno, ze dne 5.3.2018, č.j. LCR952/000856/2018
 - Městský úřad Ivančice, Odbor životního prostředí, Palackého náměstí 196/6, 664 91 Ivančice dne 23.2.2017 pod zn. MI-4323/2017/PEGM
 - Vodárenská akciová společnost, a.s., divize Brno – venkov, Soběšická 156, 638 01 Brno, vydala vyjádření ke stavebnímu řízení pod zn. BV/1075/2018-MV ze dne 22.3.2018
 - E.ON Servisní, s.r.o., F.A.Gerstnera 2151/6, 370 49 České Budějovice vydal pod zn. M40715-16247722 ze dne 24.4.2018 vyjádření o existenci zařízení distribuční soustavy (elektrická síť) ve vlastnictví E.ON Distribuce, a.s. a udělení souhlasu se stavbou a činností v ochranném pásmu
 - GridServices, s.r.o., Plynárenská 499/1, 657 02 Brno, vydala vyjádření ke stavebnímu řízení pod zn. 5001676660 ze dne 28.3.2018
 - Česká telekomunikační infrastruktura a.s., Olšanská 2681/6, 130 00 Praha 3, vydala pod č.j. 778202/16 ze dne 19.12.2016 vyjádření o existenci sítě elektronických komunikací a všeobecné podmínky ochrany sítě elektronických komunikací společnosti Česká telekomunikační infrastruktura a.s.
 - Itself s.r.o., Pálavské náměstí 4343/11, 628 00 Brno, vydal vyjádření k dokumentaci pro provádění stavby pod č.j. 16/005093 - A ze dne 15.6.2017
 - Obec Moravské Bránice, Moravské Bránice 325, 664 64 Dolní Kounice dne 4.1.2017 pod č.j. MB 747/2016
- c) K záměru stavby vodního díla vydal MěÚ Dolní Kounice, stavební úřad I. stupně, Masarykovo nám. 2, 664 64 Dolní Kounice územní rozhodnutí pod č.j. MUDK/2050/2017-Ja ze dne 16.10.2017, právní moc ze dne 16.11.2017. Souhlas výše uvedeného místně příslušného stavebního úřadu podle ustanovení § 15 zákona č. 183/2006 Sb., o územním plánování a stavebním řádu (stavební zákon), v platném znění, s předmětnou stavbou vodního díla byl vydán pod č.j.: MUDK/0469/2018 ze dne 21.02.2018.
- d) V průběhu celého vodoprávního řízení nebyly podány žádné námitky. Veškeré připomínky a požadavky účastníků vodoprávního řízení jsou zohledněny ve výroku rozhodnutí a proti jejich zapracování do výroku rozhodnutí nebyly ze strany účastníků řízení vzneseny žádné připomínky.
- e) Vodoprávní úřad se zabýval všemi podklady rozhodnutí, zejména předloženou dokumentací, z níž je patrné, že žadatel připravuje záměr v oblasti čísla hydrologického pořadí 4-16-04-003, hydrogeologický rajon 657, v katastrálním území Moravské Bránice, a dále doloženými vyjádřeními a stanovisky dotčených orgánů, dotčených organizací a ostatních účastníků řízení

Vodoprávní úřad ve výroku rozhodnutí stanovil podmínku č.1) upozorňující na právní vztah umožňující zahájení a užívání stavby. Podmínkou č.2) a 3) je stanoveno, že stavba může být prováděna pouze podle ověřené projektové dokumentace vodoprávním úřadem a jakékoliv změny stavby musí být předem povoleny vodoprávním úřadem. Podmínky č.4) až 11) jsou nutné k zajištění provádění stavby podle všeobecně platných právních předpisů a českých technických norem. Podmínky č.12) až č.23) slouží k ochraně dotčených jednotlivých práv a právem chráněných zájmů účastníků řízení, a dále k ochraně dotčených inženýrských sítí a technických zařízení. Termín pro dokončení stavby a doklady požadované k vydání kolaudačního souhlasu stanovené v podmínkách č.24) až č.29) slouží k ověření kvality vybudovaného vodního díla a jako doklady k jeho řádnému užívání a provozování.

Vodoprávní úřad prověřil v rámci vodoprávního řízení podané žádosti, ostatní podklady, včetně dokumentace, a provedl volné hodnocení důkazů. Uvedl rozhodnutí do souladu se všemi stanovisky dotčených orgánů státní správy. Posoudil rozsah dotčených jednotlivých práv a právem chráněných zájmů včetně negativního ovlivnění životního prostředí zejména vodních poměrů. Zjistil, že uvedený záměr je z hlediska plánování v oblasti vod v souladu se zájmy hájenými Plánem oblasti povodí a jeho realizace je při dodržení stanovených podmínek možná. Dále zjistil, že stavba předmětného vodního díla je v souladu s obecně technickými požadavky na výstavbu a je zajištěna její komplexnost.

Na základě všech shora uvedených skutečností rozhodl odbor životního prostředí Městského úřadu Ivančice tak, jak je ve výroku tohoto rozhodnutí uvedeno.

P o u č e n í :

Proti tomuto rozhodnutí může účastník řízení podat podle ustanovení § 81 a § 82 správního řádu odvolání, ve kterém se uvede, v jakém rozsahu se rozhodnutí napadá a dále namítaný rozpor s právními předpisy nebo nesprávnost rozhodnutí nebo řízení, jež mu předcházelo, ve lhůtě 15 dnů ode dne jeho oznámení ke Krajskému úřadu Jihomoravského kraje podáním učiněným u Městského úřadu Ivančice, odboru životního prostředí, Palackého náměstí 196/6, 664 91 Ivančice. Odvolání se podává ústně do protokolu nebo písemně v takovém počtu vyhotovení, které odpovídá počtu účastníků řízení. Nepodá-li účastník řízení potřebný počet stejnopisů, vyhotoví je na náklady odvolatele Městský úřad Ivančice. Podané odvolání má v souladu s ustanovením § 85 odst. 1 správního řádu odkladný účinek. Nerozhodne-li o odvolání podle § 87 zákona č. 500/2004 Sb., správní řád, Městský úřad Ivančice sám, bude odvolání postoupeno Krajskému úřadu Jihomoravského kraje, odboru životního prostředí, Žerotínovo nám. 3/5, 601 82 Brno.

Toto rozhodnutí musí být v souladu s ustanovením § 144 odst. (2) správního řádu vyvěšeno po dobu nejméně 15-ti dnů na úředních deskách MěÚ Ivančice a OÚ Moravské Bránice, a dále na elektronické úřední desce MěÚ Ivančice. Po sejmutí z úředních desek bude tato veřejná vyhláška doručena odboru životního prostředí MěÚ Ivančice s vyznačením data vyvěšení a sejmutí. Tímto se uvedené úřady žádají o vyvěšení rozhodnutí na úředních deskách.

Vyvěšeno dne :

Sejmuto dne :

Ing. Eduard Kremláček
vedoucí odboru

Doručuje se:

Účastník řízení
Správa a údržba silnic Jm kraje, POK – oblast Brno, Ořechovská 35, 619 64 Brno

Dotčené orgány - DO:

MěÚ Ivančice, ORR - ÚÚP, PAM, Palackého náměstí 196/6, 664 91 Ivančice
MěÚ Ivančice, OSČ, silniční správní úřad, Petra Bezruče 1014/4, 664 91 Ivančice
MěÚ Ivančice, OŽP, státní správa lesů, Palackého náměstí 196/6, 664 91
Krajská hygienická stanice Jihomoravského kraje, Jeřábkova 4, 602 00 Brno
ČR HZS Jihomoravského kraje, Krajské ředitelství, Zubatého 1, 614 00 Brno, odbor prevence,
Štefánikova 32, 602 00 Brno
Inspektorát bezpečnosti práce pro Jihomoravský a Zlínský kraj se sídlem v Brně,
Milady Horákové 3, 658 60 Brno
Policie ČR, OR Brno, DI, Rybářská 17, 603 00 Brno

Za účelem vyvěšení veřejné vyhlášky:

MěÚ Ivančice, Palackého náměstí 196/6, 664 91 Ivančice
OÚ Moravské Bránice, Moravské Bránice 325, 664 64 Dolní Kounice

Účastník řízení veřejnou vyhláškou:

Obec Moravské Bránice, Moravské Bránice 325, 664 64 Dolní Kounice
Vodárenská akciová společnost, a.s., divize Brno – venkov, Soběšická 156, 638 01 Brno
Svazek vodovodů a kanalizací Ivančice, Kounická 1598/78, 664 91 Ivančice
ČR – Úřad pro zastupování státu ve věcech majetkových, ÚP Brno, Orlí 27, 601 70 Brno
Povodí Moravy, s.p., Dřevařská 11, 601 75 Brno

Lesy České republiky, s.p., Přemyslova 1106/19, 500 08 Hradec Králové
GridServices, s.r.o., Plynárenská 499/1, 657 02 Brno
E.ON Česká republika, s.r.o., F. A. Gerstnera 2151/6, 370 49 České Budějovice
Česká telekomunikační infrastruktura a.s., Olšanská 2681/6, 130 00 Praha 3
Itself s.r.o., Pálavské náměstí 4343/11, 628 00 Brno
Archeologický ústav AV ČR, Královopolská 147, 612 00 Brno
Národní památkový ústav Brno, nám. Svobody 8, 602 00 Brno

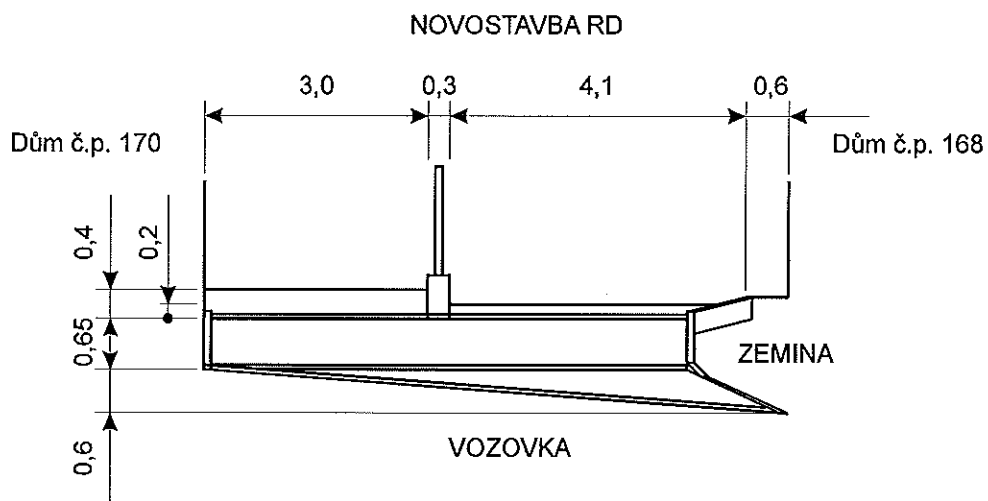
Další vlastníci sousedních pozemků a staveb nebo ten kdo má k těmto pozemkům a stavbám právo odpovídající věcnému břemenu nebo jiná věcná práva, mohou-li být jejich práva navrhovanou stavbou přímo dotčena, t.j. účastníci řízení ve smyslu § 109 odst. (1) písm. e) a f) zákona č. 183/2006 Sb., o územním plánování a stavebním řádu (stavební zákon), v platném znění. Jsou to vlastníci následujících pozemků parcela číslo:

32/1, 100/10, 100/11, 150/1, 878/1, 880/2, 886/2, 903/1, 907/2, 68, 791, 793, 797, 801, 803, 837/5, 837/6, 838, 841, 842, 845, 847, 859, 861, 862, 860, 863, 864, 888, 890, 892, 895, 901, 1048/1, 1048/4, 100/11, 100/17, 880/1, 884, 885, 1041/10, 1042/2, 799, 837/4, 908 katastrální území Moravské Bránice

Na vědomí:

MěÚ Dolní Kounice, stavební úřad, Masarykovo nám. 2, 664 64 Dolní Kounice

POHLED ZEPŘEDU



Stavebník: p. Petr Vyklický Nová Ves 221, 664 91 Nová Ves			
Stavba: SJEZD k novostavbě RD na poz. p.č. 171, k.ú. Padochov v obci OSLAVANY-Padochov z MK ul. U Mlýnka		Vypracoval:	Ing. J. Skokan
		Formát:	A4
		Datum:	01/2019
		Měřítko:	1:100
Název výkresu: POHLED ZEPŘEDU		Číslo výkresu:	3

