

VÁŠ DOPIS ČJ.:

ZE DNE:

2018-11-01

NAŠE ČJ.:

MMB/0444531/2018

SPIS. ZN.:

6300/MO/MMB/0444543/2018

MEDICOPROJECT, s.r.o.

Ing. Vladimír Kundera

VYŘIZUJE:

Ing. Marie Maliňáková

TEL.:

542 173 160

FAX:

542 173 099

E-MAIL:

malinakova.marie@brno.cz

Kroftova 45

616 00 Brno

DATUM:

2018-11-14

POČET LISTŮ:

1

Stavba: „Rekonstrukce prostor 1. PP Masarykova domova mládeže a Školní jídelny Brno“, Botanická 18, pozemek p.č. 1272/1 k.ú. Veverčí, investor stavby: Jihomoravský kraj, Žerotínovo nám. 3, 601 82 Brno – vyjádření Stavebního referátu Majetkového odboru Magistrátu města Brna

Vážení,

podáním ze dne 02.11.2018 jste požádali Majetkový odbor Magistrátu města Brna o vyjádření k výše uvedené stavbě.

Objekt Botanická 18 na pozemku p.č. 1272/1 k.ú. Veverčí je v katastru nemovitostí zapsán na LV 446 – Jihomoravský kraj – Masarykův domov mládeže a Školní jídelna Brno. Předmětná nemovitost bude dotčena provedením stavebních úprav suterénu objektu A, včetně rekonstrukce dvorní zpevněné plochy, anglického dvorku a podzemní spojovací chodby objektu C. Provedena bude především hydroizolace nosného systému budovy a odvedení dešťových vod.

Provedením výkopu pro sanaci a izolaci proti zemní vlhkosti základů s drenáží a umístěním kanalizační přípojky pro odvedení dešťových vod z drenáže bude dotčen sousedící pozemek statutárního města Brna (ul. Botanická) - p.č. 1318 k.ú. Veverčí. Předmětný pozemek je v KN veden jako ostatní plocha – ostatní komunikace na LV 10001. Komunikační plocha na výše uvedeném pozemku je ve správě spol. Brněnské komunikace, a.s.

Majetkový odbor Magistrátu města Brna, v zastoupení statutárního města Brna, vlastníka pozemku p.č. 1318 k.ú. Veverčí, **nemá námítky k umístění a povolení stavby** nazv. „Rekonstrukce prostor 1. PP Masarykova domova mládeže a Školní jídelny Brno“.

- Zásah do pozemku města p.č. 1318 k.ú. Veverčí musí být proveden dle podmínek stanovených spol. Brněnské komunikace, a.s.

Platnost tohoto vyjádření je 2 roky.

S pozdravem



STATUTÁRNÍ MĚSTO BRNO
MAGISTRÁT MĚSTA BRNA
Majetkový odbor
Malinovského nám. 3
601 67 BRNO
-003-

Mgr. Dagmar Baborovská
vedoucí Majetkového odboru MMB

Příloha
Spis

Situační výkres s vyznačeným souhlasem MO MMB



Investor:	Jihomoravský kraj Zemělního náměstí 3, 601 82 Brno	ZAMĚŘENÍ SKUTEČNÉHO STAVU		
Zpracovatel:	MEDICOPROJECT, s.r.o. STAVEBNÍ PROJEKČNÍ KANCELÁŘ Koťkova 45, 616 00 BRNO, tel: 541 211 409 E-mail: medicoproject@medicoproject.cz	Zodpovědný projektant	Vyracoval	PARE:
		Ing. VLADIMÍR KUNDERA 	Ing. ANTOJIN RUDŽIČKA 	
Akte:	Rekonstrukce prostor 1.PP objektu Masarykova domova mládeže a školní jídelny Brno	Datum	Základové číslo	Červen 2018
		Formát	ZM4	ZAM-01-2018
		Stupeň	ZM4M	
		Měřítko	Číslo přílohy	
Příloha:	Situace	1:1500	C	



Hasičský záchranný sbor Jihomoravského kraje
Krajské ředitelství Brno, Zubatého 685/1, Zábřdovice, 61400 Brno
Oddělení stavební prevence, Štefánikova 32, 602 00 Brno

Ev. č.: HSBM-73-1-7/1-OPST-2019

Brno 14. 01. 2019

Počet listů: 1

Příloha: 1/PD

MEDICOPROJECT, s.r.o.
Kroftova 2619/45
616 00 Brno

Závazné stanovisko dotčeného orgánu na úseku požární ochrany

Vyřizuje za HZS: kpt. Ing. Štefan Štefánčík, vrchní komisař, tel.: 950 639 136, e-mail: stefan.stefancik@firebrno.cz

Název stavby: Rekonstrukce prostor 1.PP objektu Masarykova domova mládeže a Školní jídelny
Místo stavby: Brno, Veveří, Cihlářská 604/21, k. ú. Veveří, parc. č. 1272/1
Stavebník: Jihomoravský kraj, Žerotínovo náměstí 449/3, Veveří, 602 00 Brno
Předložená dokumentace pro stavební řízení
zpracovatel: Ing. Vladimír Kundera, ČKAIT 1000771, datum zpracování: 10/2018

Hasičský záchranný sbor Jihomoravského kraje jako věcně a místně příslušný dotčený orgán na úseku požární ochrany dle ustanovení § 7 odst.4 zákona č. 320/2015 Sb., o Hasičském záchranném sboru České republiky a o změně některých zákonů (zákon o hasičském záchranném sboru), ve znění zákona č. 183/2017 Sb., a dle ustanovení § 26 odst. 2 písm. b) a ustanovení § 31 odst. 1 písm. b) zákona č. 133/1985 Sb., o požární ochraně, ve znění pozdějších předpisů (dále jen „zákon o požární ochraně“) posoudil v rozsahu níže uvedených dokladů výše uvedenou dokumentaci předloženou dne 02. 01. 2019 a vydává k ní v souladu s ustanovením § 31 odst. 3 zákona o požární ochraně a dále dle ustanovení § 149 odst. 1 zákona č. 500/2004 Sb., správního řádu, ve znění pozdějších předpisů

SOUHLASNÉ ZÁVAZNÉ STANOVISKO

Odůvodnění:

Hasičský záchranný sbor Jihomoravského kraje vycházel při vydání závazného stanoviska z těchto podkladů:
- požárně bezpečnostní řešení nebo obdobný dokument (dále jen „PBR“):
zpracování PBR: říjen 2018, projektant PBR: Ing. Eva Fajkusová, ČKAIT 1003169

Posouzením předložené dokumentace v rozsahu požárně bezpečnostního řešení nebo obdobného dokumentu dle ustanovení § 46 odst. 1 vyhlášky č. 246/2001 Sb., o stanovení podmínek požární bezpečnosti a výkonu státního požárního dozoru (vyhláška o požární prevenci), ve znění vyhlášky č. 221/2014 Sb., dospěl HZS Jihomoravského kraje k závěru, že PBR splňuje obsahové náležitosti dle ustanovení § 41 vyhlášky o požární prevenci. Z obsahu posouzeného PBR vyplývá, že jsou splněny technické podmínky požární ochrany kladené na danou stavbu vyhláškou č. 23/2008 Sb., o technických podmínkách požární ochrany staveb, ve znění vyhlášky č. 268/2011 Sb.

HZS Jihomoravského kraje
úsek prevence a CNP
614 00 Brno, Zubatého 1
pracoviště: Štefánikova 32
plk. Ing. Václav Špěra, vrchní rada
naměstek ředitele pro úsek prevence a CNP
HZS Jihomoravského kraje

**KRAJSKÁ HYGIENICKÁ STANICE
JIHOMORAVSKÉHO KRAJE SE SÍDLEM V BRNĚ
JEŘÁBKOVA 4, 602 00 BRNO**

Spisová značka: S-KHSJM 00209/2019
Č.j: KHSJM 01697/2019/BM/HDM
Vyřizuje: MUDr. Eva Lysá
Pracoviště: Jeřábkova 4, 602 00 Brno
Tel.: 545 113 045
+420 724 092 078
e-mail: eva.lysa@khsbrno.cz

Zasláno poštou

MEDICOPROJECT, s.r.o.

Kroftova 2619/45

616 00 Brno

ID datové schránky: ac7kzbu

V Brně dne 23. ledna 2019

**ZÁVAZNÉ STANOVISKO PRO VYDÁNÍ STAVEBNÍHO POVOLENÍ –
„Rekonstrukce prostor 1. PP objektu Masarykova domova mládeže a Školní jídelny
Brno“**

Krajská hygienická stanice Jihomoravského kraje se sídlem v Brně (dále jen „KHS JmK“) jako dotčený správní úřad místně příslušný podle § 82 odst. 1 a věcně příslušný podle § 82 odst. 2 písm. i) zákona č. 258/2000 Sb., o ochraně veřejného zdraví a o změně některých souvisejících zákonů, ve znění pozdějších předpisů (dále jen „zákon č. 258/2000 Sb.“), podle § 77 zákona č. 258/2000 Sb. a § 94l odst. 2 zákona č. 183/2006 Sb., o územním plánování a stavebním řádu (stavební zákon), ve znění pozdějších předpisů (dále jen „stavební zákon“), **vydává** v souladu s § 149 odst. 1 a 2 zákona č. 500/2004 Sb., správní řád, ve znění pozdějších předpisů, na základě žádosti o vydání závazného stanoviska pro vydání společného souhlasu, podané dne 3. 1. 2019 MEDICOPROJECT, s.r.o., sídlem Kroftova 2619/45, 616 00 Brno, IČ: 60703016 (dále také jen „žadatel“), **toto**

závazné stanovisko:

Po zhodnocení souladu předložených podkladů s požadavky předpisů v oblasti ochrany veřejného zdraví stanovenými v

- § 7 odst. 1 zákona č. 258/2000 Sb. ve spojení s vyhláškou č. 410/2005 Sb., o hygienických požadavcích na prostory a provoz zařízení a provozoven pro výchovu a vzdělávání dětí a mladistvých, ve znění pozdějších předpisů

- § 3 odst. 1, odst. 2 a § 4 odst. 1 písm. a) zákona č. 258/2000 Sb. ve spojení s vyhláškou č. 252/2004 Sb., kterou se stanoví požadavky na pitnou a teplou vodu a rozsah kontroly pitné vody, ve znění pozdějších předpisů

- § 5 odst. 11 zákona č. 258/2000 Sb. ve spojení s vyhláškou č. 409/2005 Sb., o hygienických požadavcích na výrobky přicházejícími do přímého styku s vodou a na úpravu vody ve znění pozdějších předpisů (dále jen „vyhláška č. 409/2005 Sb.“)

- § 23 odst. 2 zákona č. 258/2000 Sb. ve spojení s nařízením ES č. 852/2004, o hygieně potravin,
KHS JmK s vydáním stavebního povolení pro záměr „Rekonstrukce prostor 1. PP objektu Masarykova domova mládeže a Školní jídelny Brno“, Cihlářská 304/21, 602 00 Brno

souhlasí.

V souladu s ustanovením § 77 odst. 1 zákona č. 258/2000 Sb. se souhlas váže na splnění podmínek:

1. Nejpozději ke kolaudaci předloží investor laboratorní rozběr vody v rozsahu - krácený rozběr, dle § 3 odst. 1, odst. 2 a § 4 odst. 1 písm. a) zákona č. 258/2000 Sb., v rozsahu ukazatelů předepsaných v § 3 odst. 1 a § 4 odst. 2 ve spojení s přílohou č. 5 vyhlášky č. 252/2004 Sb., kterou se stanoví požadavky na pitnou vodu a rozsah a četnost její kontroly. Odběr bude provedený např. z umyvadla na hyg. zařízení patřící k dílně.

2. Ke kolaudaci investor předloží doklad o tom, že k rozvodu vody byly použity výrobky splňující požadavky § 5 odst. 11 zákona č. 258/2000 Sb. ve spojení s § 3 vyhl. č. 409/2005 Sb.
3. Umyvadla na hygienických zařízeních zaměstnanců kuchyně musí být vybavené vodovodní baterií zajišťující hygienické mytí rukou za účelem dodržení vysokého stupně čistoty (tj. bezručního uzavírání) - čl. 4 odst. 2 ve spojení s přílohou II kap. VIII odst. 1 nařízení ES č. 852/2004, o hygieně potravin.
4. Podlaha v chladících boxech bude takového typu, aby bylo možné ji udržovat v bezvadném stavu, byla snadno čistitelná a dezinfikovatelná. Použitý materiál musí být odolný, nenasákavý, omyvatelný a netoxický, jak stanovuje čl. 4 odst. 2 ve spojení s přílohou II kap. II bod 1 písm. a) nařízení ES č. 852/2004, o hygieně potravin.

Odůvodnění:

Podáním ze dne 3. 1. 2019 pod podacím číslem KHSJM 00209/2019/BM/HDM byla požádána Krajská hygienická stanice Jihomoravského kraje se sídlem v Brně, jako dotčený správní úřad, o posouzení projektové dokumentace stavby „Rekonstrukce prostor 1. PP objektu Masarykova domova mládeže a Školní jídelny Brno“, Cihlářská 304/21, 602 00 Brno pro vydání stavebního povolení.

Předložená projektová dokumentace řeší stavební úpravy suterénu objektu A vč. úprav dvorní zpevněné plochy, anglického dvorku a podzemní spojovací chodby objektu C. Cílem je zejména odstranit nevyhovující stav z hlediska vlhkosti a zatékání do objektu, sanace narušeného nosného systému objektu, úpravy dispozic provozu školní jídelny a domova mládeže v 1.PP a rekonstrukce zpevněné plochy dvora mezi objektem A a B.

Bude provedena sanace celého objektu (nová hydroizolace a drenáž).

Dispoziční řešení 1. PP v objektu A:

Vstupy do prostor suterénu včetně schodiště mezi 1.PP a kuchyní v 1. NP budou zachovány. Prostor kolektoru v 1.PP objektu C bude nově oddělen zděnou příčkou s otočnými dveřmi. Z hlavní chodby v 1. PP bude vstup do úklidové místnosti, do dílny s hygienickým zázemím (WC, sprchový kout, umyvadlo) s návazností na sklad průchozí do předávací stanice s hlavním uzávěrem plynu a vody. V sousedství dílny vznikne sklad stolního nádobí a sklad s mrazáky a lednicemi. Umývárna nádobí, sklad, výtah a jeho strojovna nebudou dispozičními úpravami dotčeny. Vedle umývárny nádobí bude zbudována prádelna, WC personálu s předsíní a sklad čistících prostředků. Tyto místnosti budou přístupné z hlavní chodby. Původní výtahová šachta a prostor pod přilehlým schodištěm budou využívány jako sklady. Stávající zrekonstruovaná strojovna pro VZT pro kuchyň zůstane beze změn. Vedle ní v hlavní chodbě bude příčkou částečně vymezen prostor pro stávající a nový elektrorozvaděč. Z hlavní chodby bude vstup do strojovny chladících boxů, do chladícího boxu na zeleninu, chladícího boxu na maso, do nové strojovny VZT pro 1.PP a do suchého skladu. Z boční chodby při stávající strojovně VZT kuchyně bude přístupný sklad domova mládeže, dvě šatny s hygienickým zázemím (WC, umyvadlo v předsíni, 2 sprchové kouty s umyvadlem) pro zaměstnance kuchyně dělené dle pohlaví a druhý sklad domova mládeže.

Na podlahách bude keramická dlažba. Pouze ve strojovně VZT, strojovně chladících boxů a chladících boxech bude podlaha betonová.

Šatny, hygienická zařízení, prostory bez oken budou mít teplovzdušné odvětrání. Samostatná VZT jednotka pro 1.PP bude osazena ve strojovně. Čerstvý vzduch bude nasáván z venkovního prostoru anglického dvorku, bude přiváděn do prostoru chodeb, místností s lednicemi a skladu nádobí. Odvod vzduchu je navržen z méně čistých místností – hyg. zařízení, místnosti s chladicími kompresory, skladu bílého nádobí a místnosti s mrazáky. Přefuk vzduchu z chodby do odsávaných místností bude zajištěn mřížkami nebo štěrbinou pod dveřmi bez prahů. Výfuk vzduchu do venkovních prostor bude přes stávající komínová tělesa nad střechu. Šatny včetně hygienických zařízení budou větrány samostatnou VZT jednotkou umístěnou také ve strojovně VZT. Čerstvý vzduch nasávaný také z anglického dvorku bude přiváděn do prostoru šaten. Odvod bude z prostorů sprch a hyg. zařízení. Přefuk z šaten do odsávaných místností bude zajištěn mřížkami. Výfuk bude nad střechu stávajícími komínovými tělesy. Odvod tepla z místnosti s chladicími kompresory zajistí potrubní ventilátor umístěný ve větrací místnosti, ze které bude vyfukovaný vzduch pomocí zvukotlumících hadic a kruhového potrubí veden stávajícím komínovým tělesem nad střechu objektu. Přívod vzduchu bude zajištěn podtlakově přívodním potrubím z fasády objektu. Ventilátor bude spouštěn pomocí prostorového termostatu ve větrané místnosti.

Přívod studené i teplé vody pro nově navrhované zařízení bude napojen nastávající páteří rozvody pod stropem 1.PP. Umělé osvětlení prostor zajistí LED svítidla. Vytápění bude stávající teplovodní. V 1.PP je výměníková stanice. Po stavebních úpravách 1.PP budou provedeny rozvody nové, které napojí stávající stoupačky a desková tělesa s termostatickými ventily. V rámci rekonstrukce 1.PP

budou vyměněny veškeré svislé dešťové i splaškové odpady a napojeny na novou ležatou oddílnou kanalizaci pod podlahou 1.PP.

Po zhodnocení předloženého návrhu projektové dokumentace stavby z hlediska požadavků na ochranu veřejného zdraví je možno vyslovit s předloženým návrhem souhlas.

Předložená projektová dokumentace není v rozporu s požadavky zákona č. 258/2000 Sb., o ochraně veřejného zdraví a o změně některých souvisejících zákonů, v platném znění.

Podmínka č.1 byla stanovena v souladu s § 3 odst. 2 a § 4 odst.1 písm. a) zákona č. 258/2000 Sb. a § 3 odst. 1 a § 4 odst. 2 písm. a) a odst. 3 jeho prováděcí vyhlášky č. 252/2004 Sb., kterou se stanoví požadavky na pitnou vodu a četnost a rozsah kontroly pitné vody, z nichž vyplývá povinnost kontroly kvality pitné vody ve znění pozdějších předpisů. Podmínka č. 2 byla stanovena ve smyslu § 5 odst. 1 a odst. 4 zákona č. 258/2000 Sb. Podmínka č. 3 a č. 4 byla stanovena v souladu s § 23 zákona č. 258/2000 Sb.,

KHS JmK upozorňuje na:

- povinnost, stanovenou v § 41 zákona č. 258/2000 Sb. ve spojení s prováděcími předpisy.
- povinnost, stanovenou v § 13 odst. 1 zákona č. 258/2000 Sb. ve spojení s vyhláškou č. 6/2003 Sb., kterou se stanoví hygienické limity chemických, fyzikálních a biologických ukazatelů pro vnitřní prostředí pobytových místností některých staveb, která se týká uživatelů staveb zařízení pro výchovu a vzdělávání. Vnitřní prostředí pobytových místností, které budou užívány v průběhu prováděných stavebních prací, musí odpovídat stanoveným hygienickým limitům po celou dobu prováděných stavebních prací.
- povinnost, stanovenou v § 30 odst. 1 zákona č. 258/2000 Sb. ve spojení s § 11 odst. 4 a § 12 odst. 9 nařízením vlády č. 272/2011 Sb., o ochraně zdraví před nepříznivými účinky hluku a vibrací, ve znění nařízení vlády č. 217/2016 Sb. Stavební práce probíhající za provozu školy nesmí překračovat stanovené hlukové limity.

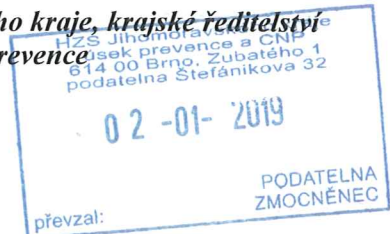
KRAJSKÁ HYGIENICKÁ STANICE
Jihomoravského kraje se sídlem v Brně
Jeřábkova 4, 602 00 Brno
-20-



.....
MUDr. Eva Lysá
vedoucí oddělení
hygieny dětí a mladistvých
pracoviště Brno

Rozdělovník

1. Adresát, ID datové schránky: ac7kzbu
2. KHS JmK – spis



Věc: Žádost o závazné stanovisko

- ☐ K OHLÁŠENÍ STAVBY včetně změny v užívání spojené se stavebními úpravami (dle §104 odst.1 písm k) stavebního zákona)
- ☐ KE ZMĚNĚ V UŽÍVÁNÍ STAVBY bez stavebních úprav (změna užívání není podmíněna změnou dokončené stavby)
- ☒ KE STAVEBNÍMU ŘÍZENÍ
- ☐ KE ZMĚNĚ STAVBY PŘED JEJÍM DOKONČENÍM

I. Stavebník (investor)

- ☐ fyzická osoba: Jméno a příjmení:
Datum narození:
Adresa trvalého bydliště:
tel. kontakt: e-mail:

- ☐ fyzická osoba podnikající ☒ právnická osoba
IČ Jihomoravský kraj

7 0 8 8 8 3 3 7 Název firmy
Adresa Žerotínovo nám. 3, 601 82 Brno
tel. kontakt: e-mail:

II. Zástupce stavebníka (žadatel)

IČ Medicoproject s.r.o, zastoupený Ing. Vladimírem Kunderou
6 0 7 0 3 0 1 6 Název firmy
Kroftova 45, 616 00 Brno
Adresa
777 801 664 vladimir.kundera@medicoproject.cz
tel. kontakt: e-mail:

III. Název akce

Rekonstrukce prostor 1PP objektu Masarykova domova mládeže a Školní jídelny

IV. Místo stavby a pozemky dotčené stavbou

Obec – ulice, číslo orientační /popisné	katastrální území	parcelní č.	Stavební úřad
Cihlářská 604/21, 602 00 Brno	Veveří	1272/1	Brno-střed

V. Projektant požárně bezpečnostního řešení (PBR)

IČ Ing. Eva Fajkusová
4 3 3 9 0 6 8 4 Název firmy
Klatovská 195/2, 602 00 Brno
Adresa
604 835 178 fajke@volny.cz
tel. kontakt: e-mail:

2.1.2019

datum a podpis žadatele



E.ON Distribuce, a.s., F. A. Gerstnera 2151/6, 370 01 České Budějovice

MEDICOPROJECT, s.r.o.
Ing. Vladimír Kundera
Kroftova 2619/45
61600 Brno

E.ON Distribuce, a.s.
Regionální správa Brno
Hády 968/2
614 00 Brno – Maloměřice
www.eon-distribuce.cz

Ing. Tomáš Ludva
T +420-54514-1422
tomas.ludva@eon.cz

Naše značka
T6779-16296088

Brno – Maloměřice, 04.01.2019

Souhlas se stavbou a činností v ochranném pásmu zařízení distribuční soustavy (elektrická síť) ve vlastnictví E.ON Distribuce, a.s.

Předložili jste nám žádost o vyjádření ke stavbě a činnosti v ochranném pásmu:

Podzemní vedení NN
Podzemní vedení VN

Jedná se o akci: „**Rekonstrukce prostor 1.PP objektu Masarykova domova mládeže a Školní jídelny Brno**“. K zásahům do ochranného pásma dochází v místě stavby, parc. č.: 519, KÚ Veveří (610372).

Souhlasíme s provedením výše uvedené akce v ochranném pásmu zařízení distribuční soustavy při splnění těchto podmínek:

Technologický postup při zabezpečení krytí a vyvěšení kabelů NN, VN během stavby nutno odsouhlasit s technikem provozu RS p.Hochmannem.

Stavbou nesmí dojít ke snížení zákrytu kabelů pod mez stanovenou ČSN332000-5-52.

Před záhozem je nutná kontrola příslušným technikem RS Brno. O kontrole bude vyhotoven písemný zápis, popř. protokol.

Stávající kabelovou skříň je možno vyměnit po konzultaci a kontrole technického stavu s technikem provozu a údržby RS Brno

Sídlo společnosti:
F.A. Gerstnera 2151/6
České Budějovice 7
370 01 České Budějovice
Společnost je zapsána
v Obchodním rejstříku
vedeném Krajským soudem
v Českých Budějovicích,
oddíl B., vložka 1772
IČ: 280 85 400
DIČ: CZ28085400

Číslo žádosti: 16296088

p.Hochmannem (tel. 545141173). O konzultaci požádejte s předstihem min. 3 měsíce před zahájením stavebních prací.

Kabelové skříně musí zůstat přístupné z veřejného prostranství a zajištěny původním energetickým zámkem. Otevření dveří skříně musí být umožněno v plném rozsahu.

Před kolaudací je nutná kontrola příslušným technikem RS Brno. O kontrole bude vyhotoven písemný zápis, popř. protokol.

Všeobecné podmínky pro činnosti v ochranném pásmu:

- 1) **V ochranných pásmech (dále jen OP) zařízení distribuční soustavy budou při realizaci akce dle uděleného souhlasu dodrženy podmínky dle § 46 odst. 8 zákona č. 458/2000 Sb., v platném znění, kde se konstatuje, že v OP těchto rozvodných zařízení je zakázáno pod písmeny:**
 - c) **provádět činnosti, které by mohly ohrozit spolehlivost a bezpečnost provozu těchto zařízení nebo ohrozit život, zdraví či majetek osob**
 - d) **provádět činnosti, které by znemožňovaly nebo znesnadňovaly přístup k těmto zařízením.**
- 2) Zakreslení trasy nadzemního i podzemního vedení vyskytujícího se v zájmovém území do všech vyhotovení prováděcí dokumentace a jeho vyznačení dobře viditelným způsobem přímo v terénu. Jedná se zejména o místa křížení či souběhu trasy vedení s trasou pohybu mechanizace, s trasou vedení výkopů a podobně tak, aby pracující na staveništi byli o hranicích ochranného pásma trvale informováni.
- 3) Objednání přesného vytýčení distribuční sítě (trasy kabelu) v terénu a to nejméně 14 dnů před zahájením prací v blízkosti podzemního kabelového vedení. V případě, že nebude možné trasu kabelu bezpečně určit pomocí vytyčovacího zařízení, je investor zemních prací povinen pro jednoznačné stanovení jeho polohy provést na určených místech a v nezbytném rozsahu ruční odkrytí kabelu podle pokynů zaměstnanců E.ON Distribuce, a.s. (dále jen ECD). **Vytýčení kabelů VN, NN zajistí Ivana Peclová Zelinková, tel.: 733670248, email: ivana.zelinkova@eon.cz. Vytýčení sdělovacího vedení zajistí Lukáš Toman, tel.: 54514-2930, email: lukas.toman@eon.cz.**
- 4) Provádění zemních prací v ochranném pásmu kabelu výhradně klasickým ručním náradím bez použití jakýchkoli mechanismů s nejvyšší opatrností, nebude-li provozovatelem zařízení stanoveno jinak.

- 5) Vhodné zabezpečení obnaženého kabelu (podložení, vyvěšení, ...), aby nedošlo k jeho poškození poruchou nebo nepovolanou osobou a označení výstražnými tabulkami, bude provedeno podle pokynů pracovníka ECD. Další podmínky pro zabezpečení našeho zařízení si vyhradujeme při vytýčení nebo po jeho odkrytí.
- 6) Vyřešení způsobu provedení souběhů a křížení výše zmíněné akce s rozvodným zařízením musí odpovídat příslušným ČSN.
- 7) Přizvání zástupce ECD ke kontrole křížovatek a souběhů před záhozem výkopu. O kontrole bude proveden zápis do montážního nebo stavebního deníku. Při nedodržení této podmínky, budou poruchy vzniklé na zařízení odstraňovány na náklady investora stavby.
- 8) Po dokončení musí stavba z pohledu ochrany před provozními a poruchovými vlivy distribuční soustavy odpovídat příslušným normám, zejména PNE 33 3301, PNE 33 3302, PNE 34 1050, ČSN EN 50 341-1, PNE 33 0000-1, ČSN EN 50 522, ČSN EN 61 936-1.
- 9) Po dokončení stavby a činnosti připomínáme, že v OP zařízení je dále zakázáno:
 - a) zřizovat bez souhlasu vlastníka těchto zařízení stavby či umisťovat konstrukce a jiná podobná zařízení, jakož i uskláňovat hořlavé a výbušné látky
 - b) provádět bez souhlasu jeho vlastníka zemní práce
 - c) u nadzemního vedení nechávat růst porosty nad výšku 3 m
 - d) u podzemního vedení vysazovat trvalé porosty a přejíždět vedení mechanizmy o celkové hmotnosti nad 6t.
- 10) V projektové dokumentaci a při stavbě budou respektovány podmínky uvedené ve vyjádření o existenci zařízení distribuční soustavy ve vlastnictví a provozování ECD a podmínkách práce v jeho blízkosti.
- 11) Veškerá stavební činnost v OP distribučního a sdělovacího zařízení bude před jejím zahájením konzultována s příslušným správcem zařízení (kontakty na správce zařízení jsou uvedeny v závěru tohoto vyjádření), který stanoví bezpečnostní opatření pro práce v OP příslušného rozvodného zařízení dle platné ČSN EN 50 110-1.
- 12) Veškeré práce s mechanizací, jejichž části se za provozu mohou přiblížit k vodičům v OP nadzemního vedení 22 kV a výkopové práce v OP podzemního vedení 22 kV, je nutno provádět za beznapětového stavu vedení a vypnutí požadujeme objednat nejméně 25 kalendářních dnů předem. Práce s mechanizací v OP vedení 110 kV je nutno provádět za beznapětového stavu vedení a vypnutí požadujeme objednat nejpozději do 10. dne předchozího měsíce.

Kontakty správců zařízení:

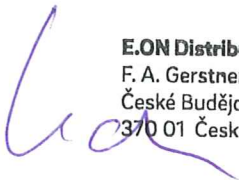
VN+NN	Regionální správa, Radek Hochmann, tel.: 54514-1173, email: radek.hochmann@eon.cz
Sdělovací vedení	Správa přenosů dat a radiové sítě, Zdeněk Pikula, tel.: 53514-2949, email: zdenek.pikula@eon.cz.

V případě nedodržení vzdáleností a podmínek dle norem a platných právních předpisů, nesouhlasíme po ukončení stavby s její kolaudací.

Platnost tohoto vyjádření je 12 měsíců.

S přátelským pozdravem

E.ON Distribuce, a.s.


E.ON Distribuce, a.s.
F. A. Gerstnera 2151/6
České Budějovice 7
370 01 České Budějovice

088



00765-19-TSB

Vážený pan
Ing. Vladimír Kundera

VAŠE ZNAČKA:

NAŠE ZNAČKA: 5800/Šim/0006/19

VYŘIZUJE: Iveta Šimandlová

TEL./MOBIL: 545 424 033 / 604 223 466

EMAIL: simandlova@tsb.cz

DATUM: 18.01.2019

Věc – Subj.: Vyjádření k projektové dokumentaci pro stavební povolení a provádění stavby

**Stavba „Rekonstrukce prostor 1.pp objektu Masarykova domova mládeže
a Školní jídelny Brno“ (p.č. 1272/1 a další k.ú. Veveří, ul. Botanická)**

Vážený pane,

při realizaci shora uvedené akce dojde ke styku se zařízením veřejného osvětlení. S akcí dle předložené projektové dokumentace souhlasíme za předpokladu splnění následujících podmínek:

- před započatím výkopových prací bude vytýčena trasa kabelu veřejného osvětlení (dále v textu jen VO). Objednávku na vytyčovací práce je třeba zaslat alespoň 10 dní předem na adresu našeho pracovníka pana Šrámka (sramek@tsb.cz, tel. 603 586 845). Vytyčovací protokol bude předložen při kolaudačním řízení.
- před zahájením prací přizvete 14 dní předem pracovníka TSB, a.s. (tel. 604 223 466) na předání staveniště, při kterém bude sepsán protokol o stavu předávaného povrchového zařízení VO a budou dohodnuty další podmínky provozu VO po dobu stavby. Po skončení přizvete opět technika TSB, a.s. ke zpětnému převzetí zařízení VO. Tento protokol bude předložen při kolaudačním řízení.
- zahájení vlastních prací musí být oznámeno správci VO písemně.
- požadujeme dodržovat ustanovení normy ČSN 73 60 05 – Prostorové uspořádání sítí technického vybavení vůči stávajícímu zařízení VO.
- Investor a jím pověřený zhotovitel stavby jsou povinni učinit veškerá opatření proti poškození kabelů a zařízení VO stavebními pracemi.
- výkopové práce v blízkosti našeho zařízení je třeba provádět ručně a se zvýšenou opatrností.
- odkryté kabelové vedení VO musí být řádně zabezpečeno proti poškození. Před záhozem kabelů musí být přizván ke kontrole správnosti uložení a neporušenosti izolace kabelů zástupce naší společnosti (oznámit alespoň jeden den předem). Volejte na tel. 604 223 466. Z kontroly bude pořízen zápis, který bude sloužit jako doklad ke kolaudačnímu řízení.
- jakékoliv poškození kabelů a zařízení VO ihned oznamte na dispečink TSB a.s. (tel. 800 100 312). Veškerá poškození našeho zařízení budou odstraněna na náklady investora stavby. Na opravy je třeba vystavit objednávku, kterou adresujete na vedoucího provozu TSB, a.s. pana Pijáka (tel. 545 424 036). V případě poškození kabelu VO bude na základě vyjádření pracovníků provozu TSB, a.s. vyměněno celé kabelové pole, není dovoleno provést opravu kabelovou spojkou.
- poškození zařízení VO, které nebude nahlášeno TSB, a.s., bude posuzováno a řešeno jako škoda na veřejně prospěšném zařízení.
- budeme přizváni ke kolaudačnímu řízení.

Vyjádření Odboru datové sítě:

V oblasti dotčené stavbou se nachází optická trasa v majetku společnosti Technické sítě Brno, a.s.

Technické sítě Brno, akciová společnost | Barviřská 5 | 602 00 Brno | tsb@tsb.cz | www.tsb.cz
veřejné osvětlení | kolektory | engineering | reklama | datové sítě

Akciová společnost je zapsána v obchodním rejstříku vedeném Krajským soudem v Brně, oddíl B, vložka číslo 2500 dne 1.1.1998
IČ: 255 12 285 | DIČ: CZ25512285 | Bankovní účet: 2025576339/0800 | nositel certifikátu ČSN EN ISO 9001:2009 a 14001:2005
Fax/tel: | +420 545 424 011 | +420 545 424 012 | +420 545 424 032 | +420 545 424 016

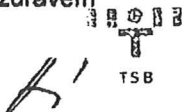
1. Optickou trasu tvoří dvě HDPE chráničky v průměru 40 mm v barvě červené a bílé. Trasa HDPE přichází od stožáru VO č. S-0069-011 (bez odskoku ke stožáru) na ulici Botanické, vede na rozhraní travnatého pásu a chodníku a asi po 3,5 m kříží chodník a vede v blízkosti přilehlé zdičky. Prochází kolem stožáru S-0069-012 a po ca 5 m přechází vjezd do areálu, dále míjí stožár č. 013, 014 a asi 10 m za stožárem č. 014 je ukončena. Trasa HDPE vede v souběhu s trasou VO bez odskoků ke stožárům VO.

S akcí dle předložené projektové dokumentace souhlasíme za předpokladu splnění následujících podmínek:

- Zahájení vlastních prací musí být oznámeno paní Šimandlové na tel. číslo 604 223 466.
- Investor a jím pověřený zhotovitel stavby jsou povinni učinit veškerá opatření proti poškození optického kabelu stavebními pracemi
- Během výstavby bude respektováno ustanovení § 101 a 102 Zákona č. 127/2005 Sb. O Elektronických komunikacích.
- Požadujeme dodržovat ustanovení normy ČSN 73 60 05 – Prostorové uspořádání sítí technického vybavení
- Výkopové práce v blízkosti našeho zařízení je třeba provádět ručně a se zvýšenou opatrností
- Odkryté vedení musí být řádně zabezpečeno proti poškození. Před záhozem HDPE trubek musí být přizván ke kontrole správnosti uložení a neporušenosti HDPE trubek zástupce naší společnosti paní Šimandlová - tel. 604 223 466 (oznámit alespoň jeden den předem)
- Z kontroly bude pořízen zápis, který bude sloužit jako doklad ke kolaudačnímu řízení, za kontrolu nepovažujeme pořízení fotografií nebo videozáznamů.
- Jakékoliv poškození našeho zařízení ihned oznamte na dispečink TSB, a.s. (tel. 545424040). V případě poškození našeho zařízení budeme žádat obnovu původního stavu.
- Veškeré náklady na tyto činnosti budou hrazeny investorem stavby.

Toto vyjádření má platnost jeden rok.

S pozdravem



TECHNICKÉ SÍTĚ BRNO, a. s.
BARVÍŘSKÁ 5, 602 00 BRNO
TEL.: +420 545 424 030
FAX: +420 545 424 016
IČ: 25512285, DIČ: CZ25512285

Ing. Miroslava Vraná
Vedoucí Odboru investic a projekce, správy majetku



Brněnské vodárny a kanalizace, a.s.

Pisárecká 555/1a, Pisárky, 603 00 Brno

Subjekt je zapsán v obchodním rejstříku Krajského soudu v Brně, oddíl B, vložka 783

MEDICOPROJECT, s.r.o.

Kroftova 2619/45
616 00 BRNO - ŽABOVŘESKY

VÁŠ DOPIS ZNAČKY / ZE DNE

NAŠE ZNAČKA

722/000483/2019/MK1

VYŘIZUJE / LINKA

Ing. Klimeš / 543 433 242

BRNO

09.01.2019

VĚC

190109M1

Brno, k.ú. Veverří, p.č. 1272/1, ul. Cihlářská 21, "Rekonstrukce prostor 1.PP Masarykova domova mládeže a Školní jídelny Brno", vyjádření k projektové dokumentaci pro stavební povolení, souhlasné stanovisko s podmínkami

Předmětem předložené projektové dokumentace (MEDICOPROJECT, s.r.o., 10/2018) je „Rekonstrukce prostor 1.PP Masarykova domova mládeže a Školní jídelny Brno“, která spočívá ve stavebních úpravách suterénních prostor, řešení dvorní zpevněné plochy, spojovacího krčku, anglického dvorku, odstranění vlhkosti (sanace betonových konstrukcí, svislá a vodorovná hydroizolace, drenáž, ...). Napojení na stávající inženýrské sítě zůstává stávající.

Drenáž

Navržená drenáž kolem objektu stavby nebude odvádět drenážované vody do kanalizace. Veškeré tyto vody budou svedeny do vsaku na pozemku stavebníka.

Úprava zpevněných ploch a jejich odvodnění do nového liniového žlabu

V rámci předmětné stavby bude mezi budovou A a B vybourána stávající betonová plocha a bude nahrazena dlažbou s širokými spárami. Dojde tak ke snížení odtokového množství dešťových vod.

Dotčení vodovodní přípojky a jednotné kanalizační přípojky

Odkopáním zeminy kolem objektu (šířka 1,2 m, hloubka 2,2 m) za účelem sanace objektů a hydroizolace dojde k dotčení stávající vodovodní přípojky a ochranného území kanalizační přípojky.

K předložené projektové dokumentaci Vám z hlediska provozovatele vodovodů a kanalizací pro veřejnou potřebu sdělujeme následující:

- Stavbou bude dotčena stávající vodovodní a kanalizační přípojka.
- Před započítáním stavebních prací kontaktujte s předstihem obvodového technika provozu kanalizační sítě (Pavel Bundálek, tel. 606 676 347). Před započítáním stavebních prací kontaktujte s předstihem obvodového technika provozu vodovodní sítě (Libor Schořík, tel. 606 715 405). Během stavby se řiďte jejich pokyny.
- Výkopové práce v ochranném území přípojek (0,75 m na každou stranu od přípojky) budou prováděny ručně a se zvýšenou opatrností. Ke kontrole na místě budou přizváni příslušní obvodoví technici (viz výše).
- K závěrečné technické prohlídce bude doložen protokol o správnosti napojení vnitřních rozvodů na systém odkanalizování.
- Hodnoty znečištění vypouštěných odpadních vod musí odpovídat povoleným limitům dle Kanalizačního řádu.
- Upozorňujeme, že navazující kanalizační síť, která je v majetku města Brna a v provozování Brněnských vodáren a kanalizací, a.s., je dimenzována s ohledem na bezpečnost při návrhovém dešti s periodicitou 0,5 (2 – letý déšť). Ochranu objektu před vzdutou vodou v kanalizaci pro

TELEFON
+420 543 433 111

FAX
+420 543 433 000

BANKOVNÍ SPOJENÍ
KB BRNO-MĚSTO 5501621/0100

DIČ: CZ46347275

IČO: 46347275

veřejnou potřebu docílíte navržením vhodných opatření na vnitřní instalaci v souladu s Městskými standardy pro kanalizační zařízení a v nich uvedenými normami. Jedná se zejména o následující normy:

- ČSN EN 12056 – (1–5) Vnitřní kanalizace – Gravitační systémy (Část 1–5)
- ČSN 75 6760 – Vnitřní kanalizace

Jako úroveň hladiny vzduší je uvažována úroveň povrchu komunikace v místě napojení kanalizační přípojky.

Projektant odpovídá za správnost, celistvost, úplnost a bezpečnost stavby provedené podle jím zpracované projektové dokumentace a proveditelnost stavby podle této projektové dokumentace, jakož i za technickou a ekonomickou úroveň projektu technologického zařízení, včetně vlivů na životní prostředí.

Upozornění: Vyjádření platí pouze pro vodovody a kanalizace pro veřejnou potřebu v provozování Brněnských vodáren a kanalizací, a.s.


Vyjádření platí po dobu jednoho roku od data odeslání vyjádření.

Toto vyjádření se vztahuje k projektové dokumentaci stavby "Rekonstrukce prostor 1.PP Masarykova domova mládeže a Školní jídelny Brno" pro potřeby stavebního řízení.

Předloženou PD si ponecháváme pro naši interní potřebu.

S pozdravem

Brněnské vodárny a kanalizace, a.s.
Pisárcká 555/1a, Píškův, 603 00 Brno
útv. VHR a GIS


Ing. Milan Příhošil
vedoucí útvaru VHR

Korespondenční adresa

Teplárny Brno, a.s.
P. O. BOX 215, 658 15 Brno

MEDICOPROJECT, s.r.o.
Ing. Vladimír Kundera
Kroftova 45
616 00 Brno

Váš dopis značky / ze dne	Naše značka	Vyřizuje / linka	V Brně, dne
e-mail 02/01/2019	319/2019/TB	Ing. Chromá / 545 162 845 chroma@teplarny.cz	10/01/2019

Věc: Stanovisko k projektové dokumentaci

Akce	Rekonstrukce prostor 1. PP objektu Masarykova domova mládeže a Školní jídelny
Žadatel	MEDICOPROJECT, s.r.o.
Stavebník - investor	Masarykův domov mládeže a Školní jídelna Brno, p.o.
Zpracovatel PD	MEDICOPROJECT, s.r.o.
Účel stanoviska	Pro vydání stavebního povolení
Platnost stanoviska	Do 10/01/2021
MČ, k.ú.	Brno – střed, Veverří

Vážený pane inženýre,

uvedenou stavbou budou dotčena práva společnosti Teplárny Brno, a.s. (dále jen TB).

V prostoru plánovaných terénní úprav při severní straně objektu A je situován tepelný rozvod ve vlastnictví a správě TB, v jehož ochranném pásmu budou prováděny i zemní práce pro drenáž a svislou hydroizolaci objektu A. Jedná se dvoutrubkový horkovod 2xDN50/140 v bezkanálovém uložení, jehož součástí je i svazek komunikačních kabelů uložených nad horkovodním potrubím.

Trasa výše uvedeného horkovodního rozvodu je ve Vámi dodané situaci zdokumentována.

K vydání stavebního povolení nemáme námitek při dodržení následujících podmínek:

1. Budou respektována příslušná ustanovení zákona č. 458/2000 Sb. v platném znění (energetický zákon), zejména pak ochranné pásmo tepelného rozvodu, které činí půdorysně 2,5 m na obě strany od okraje tepelného vedení.

2. Před zahájením vlastní realizace akce bude vytyčen podzemní tepelný rozvod TB. Bez vytyčení podzemního tepelného rozvodu nesmí být zemní práce zahájeny. Za tímto účelem kontaktujte, prosím, min. 7 dnů před vlastním vytyčením pana Velebu (mobil 725 953 140) na odboru technického rozvoje, a to každý pracovní den od 8:00 do 9:00.
3. Zemní práce v ochranném pásmu tepelného rozvodu TB budou prováděny obezřetně bez použití mechanismů, klasickým ručním nářadím.
4. Při provádění zemních prací v ochranném pásmu tepelného rozvodu TB tam, kde dojde k porušení stávajícího hutněného nadloží nebo podloží tepelného rozvodu, společnost TB žádá, aby stavebník (investor) zajistil úpravu nadloží nebo podloží včetně jeho hutnění na předepsané parametry.
5. V případě narušení podloží tepelného rozvodu bude tepelný rozvod staticky zabezpečen.
6. Před provedením zpětného záhozu v místě odkrytí tepelného rozvodu bude provedena vizuální kontrola za účasti zástupce TB. Z provedené kontroly bude vyhotoven protokol potvrzený oběma stranami. Současně bude proveden zápis do stavebního deníku. Oba pořízené doklady budou sloužit pro úkony příslušného stavebního úřadu před uvedením k jejímu užívání dle § 120, 122 nebo 123 Stavebního zákona č. 183/2006 Sb. Za tímto účelem kontaktujte, prosím, rovněž pana Velebu.
7. Terénní úpravy budou provedeny tak, aby bylo zachováno minimálně stávající krytí tepelného rozvodu.
8. V případě jakéhokoli poškození zařízení v majetku nebo správě TB v souvislosti s realizací předmětné akce bude obratem přizván zástupce TB, se kterým bude o škodní události sepsán zápis. Současně budou bez průtahů provedeny potřebné následné úkony a opravy k odstranění příčin a následků škodní události a to na náklady investora (zhotovitele) předmětné akce. TB si vyhrazují nárok na náhradu celkově vzniklé hmotné a finanční škody a to včetně nároků, plynoucích z přerušení smluvních dodávek tepelné energie.
9. Část „ZOV“ projektové dokumentace, bude řešena s ohledem na časově neomezený přístup k tepelnému rozvodu i do jeho ochranného pásma z důvodu bezproblémového zachování provozu tohoto zařízení společnosti TB.
10. Staveništní doprava v ochranném pásmu tepelného rozvodu pod nezpevněnými komunikacemi, v rostlém terénu apod. bude řešena tak, aby nebylo naše zařízení přetěžováno svislým tlakem, např. překrytím silničními panely apod. Zatížení terénu v ochranném pásmu tepelné sítě TB žádáme dodržet na hodnotě max. 10 kPa. Při kladení více krycích panelů nebo desek budou jejich delší svislé plochy v místě spojování orientovány pokud možno kolmo k ose chráněného potrubí. Nepřípustné je umístění spojů panelů v ose potrubního svazku a přímo nad tepelným potrubím.
11. Investor prokazatelně seznámí pracovníky dodavatele s obsahem tohoto stanoviska a s vytyčenou trasou tepelného rozvodu.

Toto vyjádření platí pro dokumentaci předanou do TB dne 02/01/2019 v příloze e-mailu se žádostí o vyjádření z téhož dne.

S pozdravem

 **TEPLÁRNY BRNO**
Teplárny Brno, a.s.
korespondenční adresa:
P. O. BOX 215, 658 15 Brno

.....
Ing. Martin Šroubek, MBA
vedoucí odboru technického rozvoje



MEDICOPROJECT, s.r.o.
Kroftova 2619/45
61600 Brno

naše značka
5001847214

vyřizuje
Jana Ščudlová

datum
25.01.2019

Věc:

Rekonstrukce prostor 1.PP objektu Masarykova domova mládeže a Školní jídelny Brno

K.ú. - p.č.: Veveří

Stavebník: Jihomoravský kraj, Žerotínovo náměstí 449/3, 60200 Brno

Účel stanoviska: Povolení stavby - stavební režim (ÚR+SP)

GasNet, s.r.o., jako provozovatel distribuční soustavy (PDS) a technické infrastruktury, zastoupený GridServices, s.r.o., vydává toto stanovisko:

V ZÁJMOVÉM ÚZEMÍ STAVBY SE NACHÁZÍ TATO PLYNÁRENSKÁ ZAŘÍZENÍ A PLYNOVODNÍ PŘÍPOJKY:

- NTL plynovod dn 160 PE

Dále se v zájmovém území nachází nefunkční NTL plynovod. Plynovod je odstaven od provozované části NTL plynovodní sítě, a proto jej nelze vytýčit dle předepsaného postupu.

Při provádění prací ve vyznačeném prostoru požadujeme dbát zvýšené opatrnosti, protože při mechanickém poškození plynovodu je možnost vzniku výbušné směsi. Pracovníci provádějící stavební práce musí být s touto skutečností prokazatelně seznámeni.

Požadujeme respektovat průběh a ochranné pásmo plynárenského zařízení.

Stávající plynovodní vedení bude během stavby zabezpečeno proti poškození a prověšení.

Při realizaci výše uvedené stavby je nutno dodržovat veškerá pravidla stanovená pro práce v ochranném pásmu (OP) plynárenského zařízení a plynovodních přípojek, které činí 1 m na každou stranu od obrysu plynovodu a přípojek. V tomto pásmu nesmí být umístovány žádné nadzemní stavby, prováděna skládka materiálu a výšková úprava terénu. Veškeré stavební práce budou prováděny v OP výhradně ručním způsobem a musí být vykonávány tak, aby v žádném případě nenarušily bezpečný provoz uvedených plynárenských zařízení a plynovodních přípojek.

Před začátkem stavby musí být poloha plynárenského potrubí vytyčena.

V rozsahu této stavby souhlasíme s povolením stavby dle zákona 183/2006 Sb. ve znění pozdějších předpisů. Tento souhlas platí pro územní řízení, řízení o územním souhlasu, veřejnoprávní smlouvy pro umístění stavby, zjednodušené územní řízení, ohlášení, stavební řízení, společné územní a stavební řízení, veřejnoprávní smlouvu o provedení stavby nebo oznámení stavebního záměru s certifikátem autorizovaného inspektora.

V zájmovém území se mohou nacházet plynárenská zařízení jiných vlastníků či správců, případně i dlouhodobě nefunkční/neprovozovaná plynárenská zařízení bez dostupných informací o jejich poloze a vlastnictví.

Plynárenské zařízení a plynovodní přípojky jsou dle ust. § 2925 zákona č. 89/2012 Sb., občanského zákoníku, provozovány jako zařízení zvláště nebezpečné a z tohoto důvodu jsou chráněny ochranným pásmem dle zákona č. 458/2000 Sb. ve znění pozdějších předpisů.

Nedodržení podmínek uvedených v tomto stanovisku zakládá odpovědnost stavebníka za vzniklé škody.

Rozsah ochranného pásma je stanoven v zákoně 458/2000 Sb. ve znění pozdějších předpisů.

GridServices, s.r.o.

Plynárenská 499/1

Zábrdovice

602 00 Brno

T +42053221111

F +420545578571

E info@gridservices.cz

I www.gridservices.cz

IČ: 27935311

DIČ: CZ27935311

Zapsán do obchodního rejstříku:

Krajský soud v Brně

oddíl C, vložka 57165

26.07.2007

Bankovní spojení:
Československá obchodní banka,
a.s.

Číslo účtu: 17837923

Kód banky: 0300

Při realizaci uvedené stavby budou dodrženy podmínky pro provádění stavební činnosti:

- 1) Za stavební činnosti se pro účely tohoto stanoviska považují všechny činnosti prováděné v ochranném pásmu plynárenského zařízení a plynovodních přípojek (tzn. i bezvýkopové technologie a terénní úpravy) a činnosti mimo ochranné pásmo, pokud by takové činnosti mohly ohrozit bezpečnost a spolehlivost plynárenského zařízení a plynovodních přípojek (např. trhací práce, sesuvy půdy, vibrace, apod.).
- 2) Stavební činnosti je možné realizovat pouze při dodržení podmínek stanovených v tomto stanovisku. Nebudou-li tyto podmínky dodrženy, budou stavební činnosti, považovány dle § 68 zákona č.458/2000 Sb. ve znění pozdějších předpisů za činnost bez našeho předchozího souhlasu. Při každé změně projektu nebo stavby (zejména trasy navrhovaných inženýrských sítí) je nutné požádat o nové stanovisko k této změně.
- 3) Před zahájením stavební činnosti bude provedeno vytyčení trasy a přesné určení uložení plynárenského zařízení a plynovodních přípojek. Vytyčení trasy provede příslušná provozní oblast (formulář a kontakt naleznete na www.gridservices.cz nebo NONSTOP zákaznická linka 800 11 33 55). Při žádosti uvede žadatel naši značku (číslo jednací) uvedenou v úvodu tohoto stanoviska. O provedeném vytyčení trasy bude sepsán protokol. Přesné určení uložení plynárenského zařízení a plynovodních přípojek je povinen provést stavebník na svůj náklad. Bez vytyčení trasy a přesného určení uložení plynárenského zařízení a plynovodních přípojek stavebníkem nesmí být vlastní stavební činnosti zahájeny. Vytyčení plynárenského zařízení a plynovodních přípojek považujeme za zahájení stavební činnosti.
- 4) Bude dodržena mj. ČSN 73 6005, TPG 702 04, zákon č.458/2000 Sb. ve znění pozdějších předpisů, případně další předpisy související s uvedenou stavbou.
- 5) Pracovníci provádějící stavební činnosti budou prokazatelně seznámeni s polohou plynárenského zařízení a plynovodních přípojek, rozsahem ochranného pásma a těmito podmínkami.
- 6) Při provádění stavební činnosti, vč. přesného určení uložení plynárenského zařízení je stavebník povinen učinit taková opatření, aby nedošlo k poškození plynárenského zařízení a plynovodních přípojek nebo ovlivnění jejich bezpečnosti a spolehlivosti provozu. Nebude použito nevhodného nářadí, zemina bude těžena pouze ručně bez použití pneumatických, elektrických, bateriových a motorových nářadí.
- 7) Odkryté plynárenské zařízení a plynovodní přípojky budou v průběhu nebo při přerušení stavební činnosti řádně zabezpečeny proti jejich poškození.
- 8) V případě použití bezvýkopových technologií (např. protlaku) bude před zahájením stavební činnosti provedeno úplné obnažení plynárenského zařízení a plynovodních přípojek v místě křížení na náklady stavebníka. V případě, že nebude tato podmínka dodržena, nesmí být použita bezvýkopová technologie.
- 9) Stavebník je povinen neprodleně oznámit každé i sebemenší poškození plynárenského zařízení nebo plynovodních přípojek (vč. izolace, signalizačního vodiče, výstražné fólie atd.) na telefon 1239.
- 10) Před provedením zásypu výkopu bude provedena kontrola dodržení podmínek stanovených pro stavební činnosti, kontrola plynárenského zařízení a plynovodních přípojek. Kontrolu provede příslušná provozní oblast (formulář a kontakt naleznete na www.gridservices.cz nebo NONSTOP zákaznická linka 800 11 33 55). Při žádosti uvede žadatel naši značku (číslo jednací) uvedenou v úvodu tohoto stanoviska. Povinnost kontroly se vztahuje i na plynárenské zařízení, které nebylo odhaleno. O provedené kontrole bude sepsán protokol. Bez provedené kontroly nesmí být plynárenské zařízení a plynovodní přípojky zasypány. V případě, že nebudou dodrženy výše uvedené podmínky, je stavebník povinen na základě výzvy provozovatele plynárenského zařízení a plynovodních přípojek, nebo jeho zástupce doložit průkaznou dokumentaci o nepoškození plynárenského zařízení a plynovodních přípojek během výstavby nebo provést na své náklady kontrolní sondy v místě styku stavby s plynárenským zařízením a plynovodními přípojkami.
- 11) Plynárenské zařízení a plynovodní přípojky budou před zásypem výkopu řádně podsypány a obsypány těženým pískem, bude provedeno zhutnění a bude osazena výstražná fólie žluté barvy, vše v souladu s ČSN EN 12007-1-4, TPG 702 01, TPG 702 04.
- 12) Neprodleně po skončení stavební činnosti budou řádně osazeny všechny poklopy a nadzemní prvky plynárenského zařízení a plynovodních přípojek.
- 13) Poklopy uzávěrů a ostatních armatur na plynárenském zařízení a plynovodních přípojkách, vč. hlavních uzávěrů plynu (HUP) na odběrném plynovém zařízení udržovat stále přístupné a funkční po celou dobu trvání stavební činnosti.

14) Případné zřizování staveníště, skladování materiálů, stavebních strojů apod. bude realizováno mimo ochranné pásmo plynárenského zařízení a plynovodních přípojek (není-li ve stanovisku uvedeno jinak).

15) Bude zachována hloubka uložení plynárenského zařízení a plynovodních přípojek (není-li ve stanovisku uvedeno jinak).

16) Při použití nákladních vozidel, stavebních strojů a mechanismů zabezpečit případný přejezd přes plynárenské zařízení a plynovodní přípojky uložení panelů v místě přejezdu plynárenského zařízení.

Platí pouze pro území vyznačené v příloze tohoto stanoviska a to 24 měsíců ode dne jeho vydání.

V případě dotčení pozemku v majetku společnosti GasNet, s.r.o. je třeba dále projednat smluvní vztah k tomuto pozemku. Kontakt na projednání naleznete na adrese www.gasnet.cz/cs/kontaktni-system/, činnost "Smluvní vztahy - pozemky a budovy plynárenských zařízení", případně na NONSTOP zákaznické lince 800 11 33 55.

Za správnost a úplnost dokumentace předložené s žádostí včetně jejího souladu s platnými předpisy plně zodpovídá její zpracovatel. Stanovisko nenahrazuje případná další stanoviska k jiným částem stavby.

V případě další korespondence nebo jednání (např. změna stavby) uvádějte naši značku - 5001847214 a datum tohoto stanoviska. Kontakty jsou k dispozici na www.gridservices.cz nebo NONSTOP zákaznická linka 800 11 33 55.

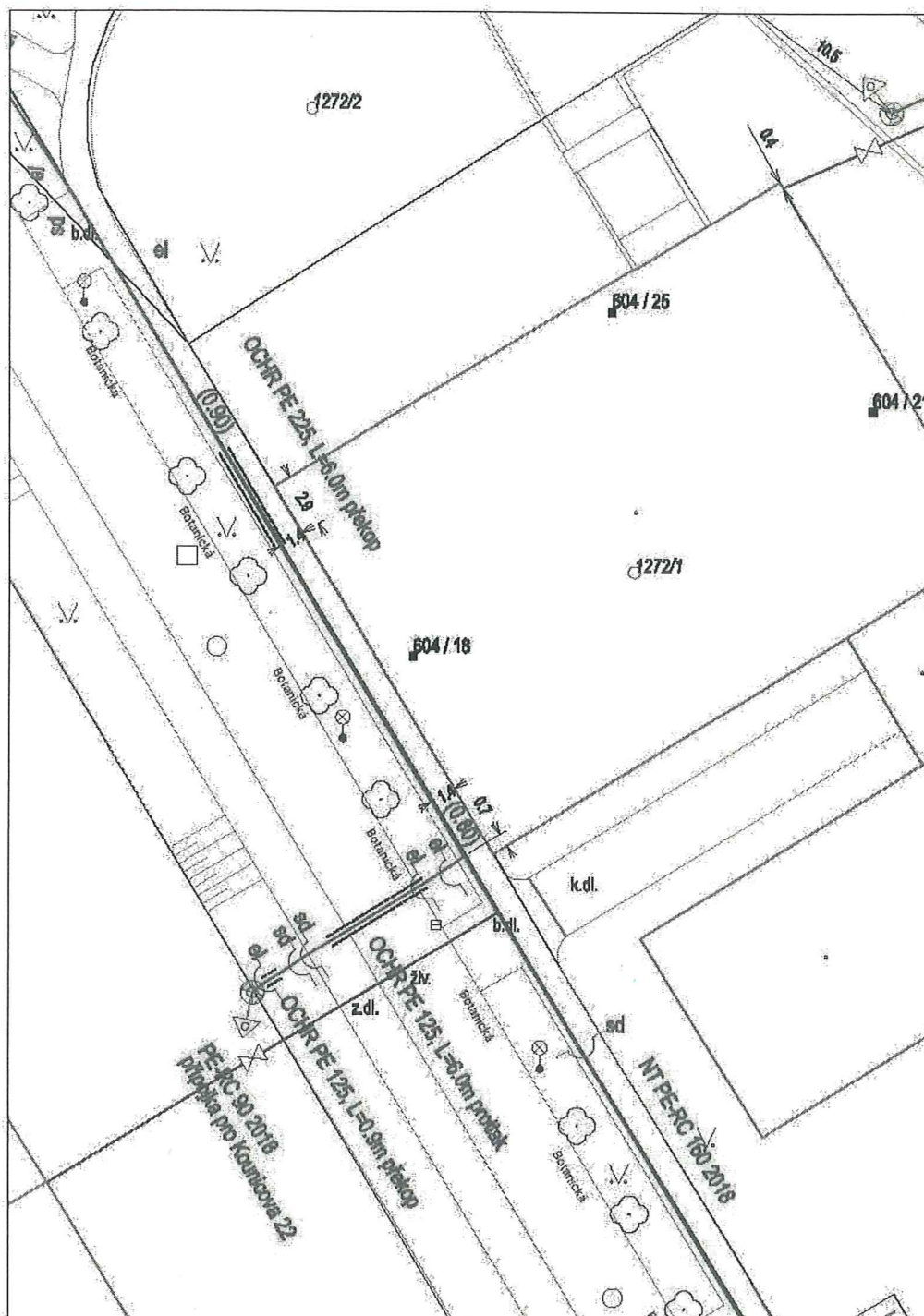


GasNet, s.r.o.
zastoupená společností GridServices, s.r.o., IČ 279 35 311
Jana Študlová
Vedoucí zpracování ext. požadavků-Morava
Oddělení zpracování ext.požadavků-Morava
+420532227477
jana.scudlova@innogy.com

Přílohy: Orientační zakres plynárenského zařízení, Detailní zakres plynárenského zařízení, Ověřená příloha žadatele,
Ověřená příloha žadatele

Příloha: Detailní zakres plynárenského zařízení. Tato příloha je nedílnou součástí stanoviska č. 5001847214 ze dne 25.01.2019.

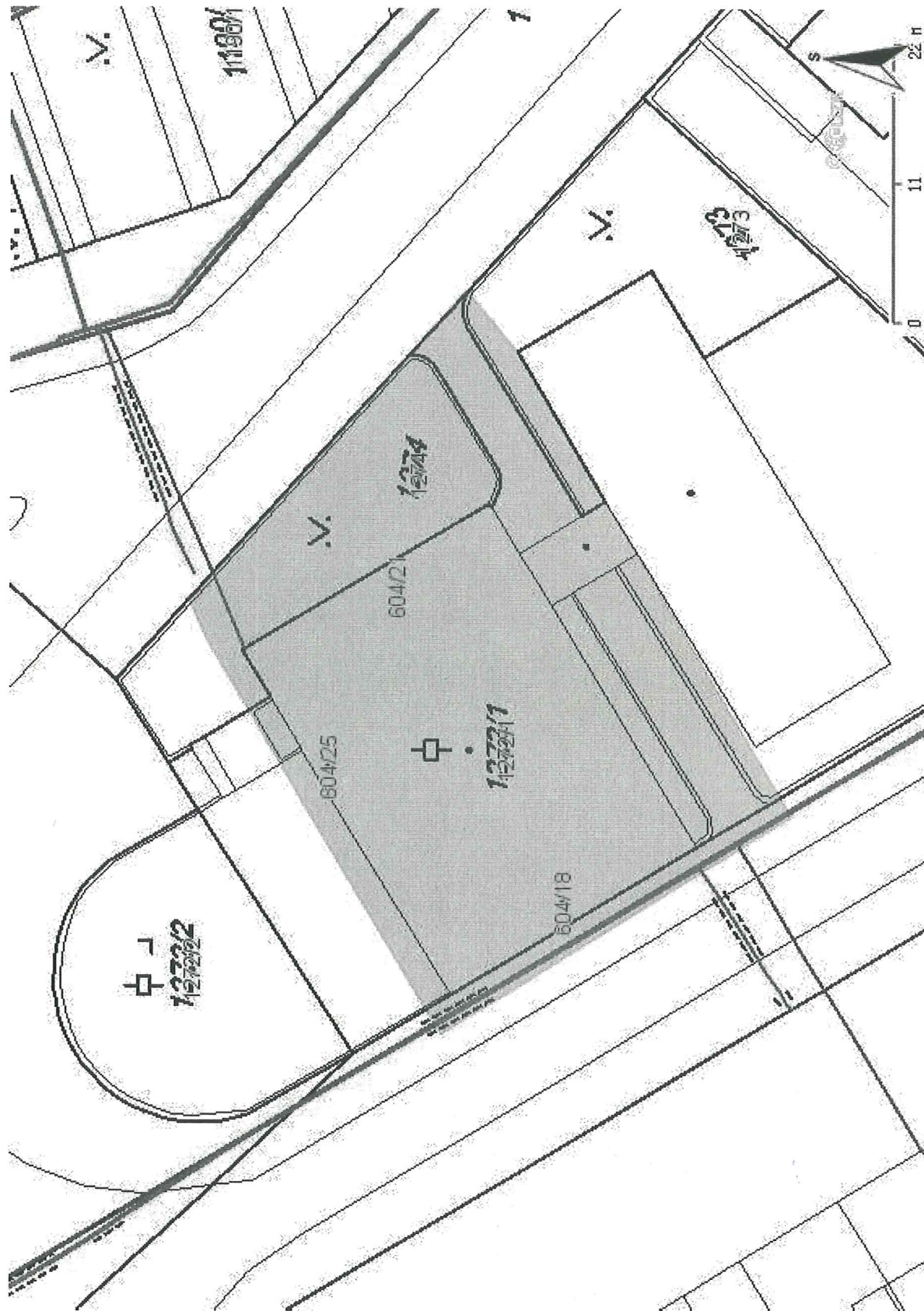
Provozovatel DS: GasNet, s.r.o.; Stavebník: Jihomoravský kraj, Žerotínovo náměstí 449/3, 60200 Brno. K.ú.: Veverí.



Legenda:

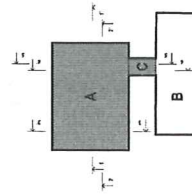
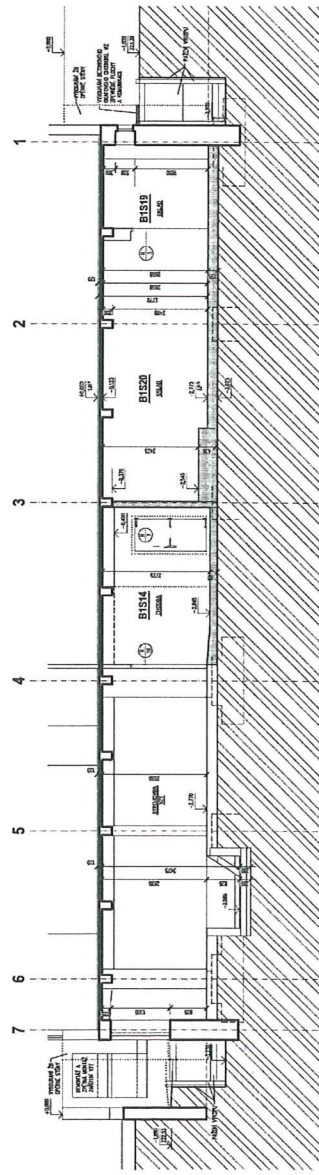
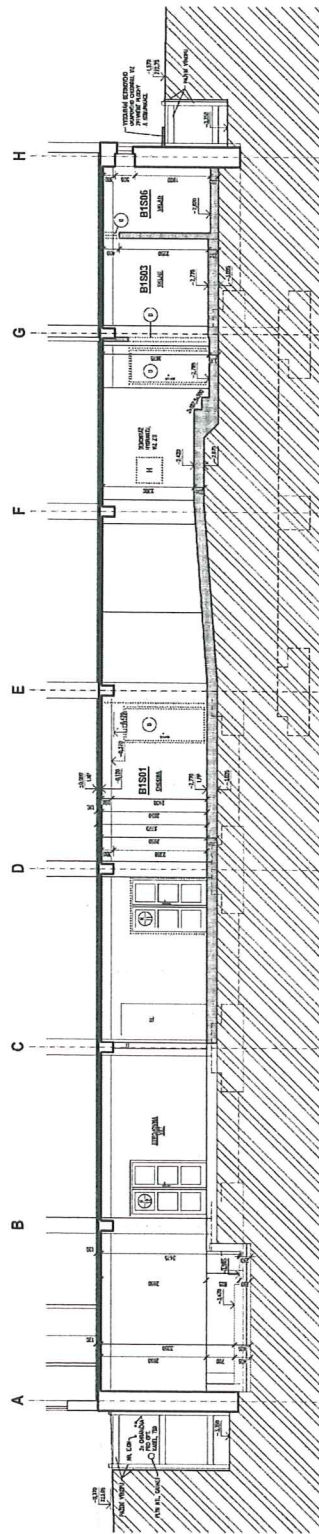
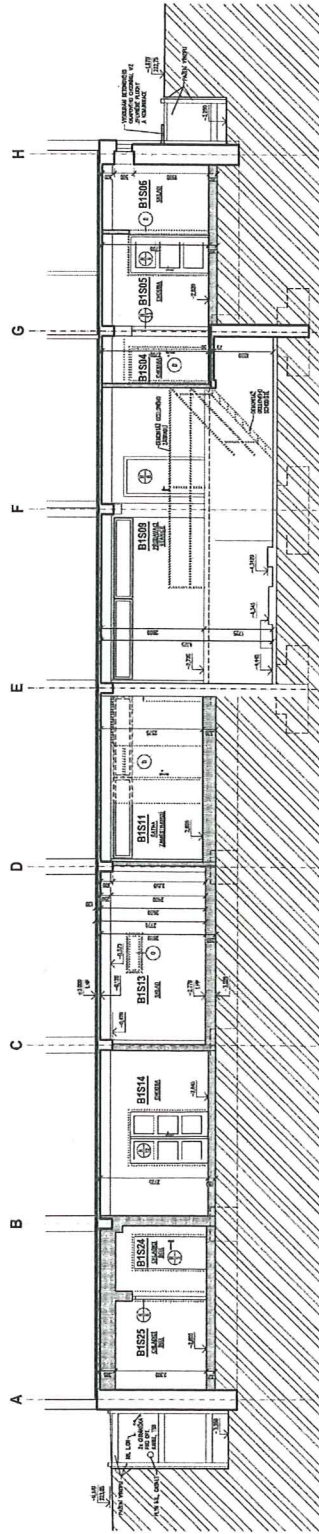
	linie		ochranné zařízení		kabel
	NTL/ STL/ VTL/				protikoroziční ochrany
	VVTL				
	plynovodu				
	nefunkční		kabel		anodové uzemnění
	plánovaná stavba před realizací		elektropřípojka		stanice katodové ochrany
	výstavba		regulační stanice		pásmo vlivu anodového uzemnění SKAO

Provozovatel DS: GasNet, s.r.o.; Stavebník: Jihomoravský kraj, Žerotínovo náměstí 449/3, 60200 Brno. K.ú.: Veveří.



Legenda:

linie plynovodu	
NTL	
STL	
VTL	
VVTL	
nefunkční	
plánovaná stavba před realizací	
ve výstavbě, neuvedeno do provozu	
regulační stanice	
ochranné zařízení	
kabel	
elektropřípojka	
kabel protikorozní ochrany	
anodové uzemnění	
stanice katodové ochrany	
pásmo vlivu anodového uzemnění SKAO	

[illegible]

MEDICOPROJEKT, s.r.o.**Kroftova 45****616 00 Brno**

VÁŠ DOPIS ZNAČKY / ZE DNE

NAŠE ZNAČKA

VYŘIZUJE LINKA

BRNO / DATUM

74/2019/5040

Ing. Kučerová / 543171562

14.1.2019

Rekonstrukce prostor 1.PP Masarykova domova mládeže a Školní jídelny

Vyjádření k dokumentaci pro provedení stavby

Na základě Vaší žádosti Vám sdělujeme naše stanovisko k předložené projektové dokumentaci na stavební úpravy v areálu domova mládeže včetně realizace drenáže v chodníku ulice Botanické pro odstranění nevyhovujícího stavu z hlediska vlhkosti a zatékání do objektu, v k.ú. Veveří:

V zeleném pásu mezi dotčeným chodníkem a vozovkou v ulici Botanické se nachází kabelová trasa DPMB, a.s. (napájecí a zpětné trakční kabely). Podklady a případné informace Vám poskytnou pracovníci našeho střediska Energetická síť, Radlas 8/10 - p. Slouková, tel. 543175322.

V rámci stavby požadujeme dodržení následujících podmínek:

1. Před zahájením stavebních prací stavebník zabezpečí vytyčení kabelové trasy s trakčními kabely v obvodu staveniště. Vytyčení provedou pracovníci střediska 5082 Energetická síť, Radlas 8/10, tel. 543175333 nebo 605580852 do pěti pracovních dnů od sdělení Vaší objednávky.
2. **V rámci stavby je nutné zajistit ochranu kabelové trasy tak, aby nedošlo k jejímu poškození nebo narušení - realizační podmínky s ohledem na prováděnou stavební činnost projednejte se správcem kabelové sítě, středisko Energetická síť - p. Knoflíček, tel. 543175310, mob. 736652798; e-mail: lknoflicek@dpmb.cz.**
3. Odstranění stávající konstrukce komunikačních ploch a výkopové práce v ochranném pásmu 1,5 m na každou stranu od přilehlého kabelu musí být prováděny ručně.
4. Při případném obnažení kabelů dráhy musí být tyto vhodným způsobem zajištěny proti poškození a prověšení. V místě otevřeného výkopu je nutné kabely vyvěsit a vyvázat na desky tak, aby nedošlo k narušení jejich izolace. Bez souhlasu DPMB nesmí být s kabely manipulováno (posouvání, překládání).
5. **Při obnažení, ochraně a před zpětným zapravením (záhozem) budou pracovníci střediska Energetická síť přizváni ke kontrole zařízení - p. Štěpánek, tel. 605580852.**
6. Kabelová trasa DPMB nesmí být narušena. Její případné narušení musí být ihned nahlášeno na energetický dispečink tel. 543175132 nebo 603177646.
7. **Zahájení stavby musí být oznámeno na středisko Energetická síť.**
8. Požadujeme přizvání ke kolaudačnímu řízení, kde stavebník předloží protokol o vytyčení a kontrole kabelové trasy DPMB, která byla stavbou dotčena.
9. Kabelová trasa, která je vedena v nezpevněných plochách nebo v chodníku, nesmí být bez zajištění pojížděna dopravní a stavební technikou. Zajištění trakčních kabelů konzultujte s pracovníky střediska Energetická síť.

10. Nad kabelovou trasou DPMB a v jejím ochranném pásmu (1,5 m od krajního kabelu) nesmí být umístěna žádná zařízení a staveništní technika (jeřáby a jejich patky, zařízení stavenišť, lešení apod.) a nesmí být ukládán žádný stavební nebo jiný materiál.
11. V případných místech křížení a souběhu musí být dodrženo ČSN 73 6005, ČSN 33 2000-5-52 a ČSN 34 1500.
12. Kabelová trasa DPMB, a.s. nesmí být oplocena. Po celou dobu výstavby musí být našim pracovníkům umožněn okamžitý přístup ke kabelové trase.

Veškeré škody na zařízení DPMB vzniklé při realizaci uvedené akce, zjištěné i dodatečně, budou hrazeny z finančních prostředků investora.

Platnost vyjádření je jeden rok od data vystavení.

S pozdravem

Dopravní podnik města Brna, a.s.
Hlinky 64/151, Pisárky, 603 00 Brno
Doručovací číslo: 65646

Ing. Jaromír Holec

Ing. Jaromír Holec
technický ředitel

Váš dopis zn.:

Ze dne: 03. 01. 2019
Naše značka: BKOM/00180/2019
Vyřizuje: Ing. Eva Trandová/3100
Telefon: +420 532 144 246
Mobil: +420 602 574 727
E-mail: trandova@bkom.cz
Datum: 10. 01. 2019

MEDICOPROJECT, s.r.o.
Kroftova 45
616 00 Brno

Brno, Botanická – Rekonstrukce prostor 1.PP objektu Masarykova domova mládeže a Školní jídelny Brno, sanace vlhkého zdiva

Vážení,

v rámci rekonstrukce prostor 1. PP objektu bude sanace vlhkého zdiva realizována výkopem v chodníku na ul. Botanická.

Obnova chodníku bude provedena odstupňovaně v konstrukci: ZD 6 cm
drť 4/8 4 cm
ŠD 15 cm.

Přepravní trasa staveništní dopravy bude vedena po ulicích městského okruhu na ul. Kounicova, Sokolská, Botanická, Smetanova, Kounicova a bude s max. celkovou tonáží do 18 t.

Dojde-li v souvislosti se stavbou nebo staveništní dopravou k poškození či znečištění komunikačních ploch, budou tyto závady odstraněny dle podmínek Brněnských komunikací a.s. na náklady investora.

Obecné realizační podmínky jsou následující:

1. Stavba v tělese pozemní komunikace může být realizována pouze na základě rozhodnutí o zvláštním užívání komunikace (dále jen ZUK) vydaného příslušným silničním správním úřadem dle Zákona č. 13/1997 Sb. o pozemních komunikacích, v platném znění.
2. Staveniště musí být protokolárně převzato od společnosti Brněnské komunikace a. s. (dále BKOM) před zahájením stavebních prací. Při předání staveniště budou doloženy následující doklady:
 - povolení stavby dle stavebního zákona
 - rozhodnutí o ZUK
 - situace s vyznačenými plochami včetně okótovaného rozsahu zabraných ploch.
3. Akce bude v dostatečném předstihu na vhodném místě označena informativní tabulí s uvedením názvu a sídla firmy, kvůli jejíž činnosti je uzavírka nebo zvláštní užívání komunikace povoleno, důvod uzavírky nebo zvláštního užívání komunikace, datum zahájení a ukončení akce, jméno a telefonní kontakt na odpovědnou osobu za organizování akce.
4. Výkopové práce, zásypy rýh, obnovu konstrukčních vrstev komunikace, obnovu a ochranu silniční vegetace požadujeme provádět v souladu s příslušnými normami a technickými předpisy vztahujícími se k prováděné stavbě (zejm. ČSN, ČSN EN, TP a TKP staveb pozemních komunikací).
5. Vytěžená zemina musí být plynule odvážena nebo skladována mimo profil veřejné komunikace v celém průběhu stavby, nebude-li správcem stanoveno jinak.

6. Zásyp rýh bude hutněn po vrstvách tl. max. 20 - 30 cm a budou průběžně prováděny zkoušky hutnění zásypů a pláně. Veškerá technologie pažení výkopu musí být před záhozem z pozemku vyjmuta. Únosnost pláně vozovky, parkoviště a sjezdu musí být dle požadavku PD, avšak min. $E_{def2}=45\text{MPa}$. Únosnost pláně chodníku a cyklostezky dle požadavku PD, avšak min. $E_{def2}=30\text{MPa}$.
7. V případě, že obnova komunikace nebude dokončena v termínu do 30. 11., požadujeme realizovat provizorní konstrukci v rýze. Definitivní obnova komunikace v předepsané konstrukci bude realizována po 28. 2. následujícího roku. Do data definitivní obnovy a následného předání BKOM bude údržba zajišťována investorem stavby. Provizorní konstrukce bude před realizací odsouhlasena zástupcem BKOM.
8. Do uličních vpustí nesmí být vylévány ani smetány žádné zbytky stavebních hmot.
9. Po ukončení stavebních prací v termínu stanoveném v ZUK musí být obnovená a upravená komunikace protokolárně předána zpět do správy BKOM s následujícími doklady:
 - příslušné doklady o zabudovaných prvcích a protokoly zkoušek dle realizovaných konstrukčních vrstev komunikace zhotovené způsobilou laboratoří
 - rozsah obnovy komunikací v digitální podobě pomocí programu EZA včetně ploch, kde byl přechod realizován protlakem nebo v silniční zeleni (kontakt na středisko pasportu při společnosti Brněnské komunikace a.s., tel.: 777 889 818, e-mail: chlup@bkom.cz)
10. Podmínkou pro zahájení přejímky je obnovení původního dopravního značení a vyklizení staveniště a přilehlých ploch.
11. Záruční lhůta na provedené práce bude sjednána podpisem předávacího protokolu na dobu min. 48 měsíců od data zpětného předání BKOM do správy. Záruční lhůta se vztahuje i na komunikaci nad přechodem inženýrských sítí prováděným bezvýkopovou technologií.

Při neplnění podmínek stavby bude dán podnět silničnímu správnímu úřadu k zahájení správního řízení dle zákona č. 13/1997 Sb., o pozemních komunikacích, v platném znění.

Upozorňujeme, že z důvodu právní jistoty a finančního krytí možných budoucích škod na komunikaci způsobených žadatelem o ZUK, je před vydáním souhlasného stanoviska k rozhodnutí o ZUK uzavírána s žadatelem dohoda o složení kauce.

Toto stanovisko má platnost 1 rok a nenahrazuje souhlas vlastníka komunikace s vydáním ZUK.

S pozdravem



Ing. Roman Nekula, MBA
správní ředitel

Přílohy:

PD