



E.ON Servisní, s.r.o., F. A. Gerstnera 2151/6, 370 01 České Budějovice

Yvona Čumová
Klatovská 426/20
602 00 Brno

E.ON Servisní, s.r.o.

RCDS Brno
Hády 968/2
614 00 Brno – Maloměřice
www.eon-distribuce.cz

Bronislava Kousalíková
T +420-545141250
bronislava.kousalikova@eon.cz

Naše značka
B6941-16244262

Brno – Maloměřice, 10.05.2018

**Vyjádření o existenci zařízení distribuční soustavy (elektrická síť)
ve vlastnictví E.ON Distribuce, a.s. a udělení souhlasu se stavbou
a činností v ochranném pásmu**

Investor stavby: Jihomoravský kraj
Název stavby: Obnova historické fasády a schodiště budovy
Žerotínovo náměstí 1, Brno
Místo stavby: parc. č. 514/1, k. ú. Veverčí, Brno

Toto vyjádření slouží pro informaci o stávajícím elektrickém zařízení distribuční soustavy vlastněném a provozovaném společností E.ON Distribuce, a.s. a je vyjádřením pro územní a stavební řízení.

V zájmovém území výše uvedené stavby se nachází:

Podzemní vedení VN

Podzemní vedení NN + přípojková a rozpojovací skříně

Udělujeme souhlas se stavbou a činností v ochranném pásmu zařízení distribuční soustavy ve smyslu § 46 odst. 11 zákona č. 458/2000 Sb., o podmínkách podnikání a výkonu státní správy v energetických odvětvích, v platném znění, při splnění následujících podmínek.

- 1. Kabelové skříně (přípojková, rozpojovací) zůstanou neporušeny tj. v původním provedení, přístupné z veřejného prostranství a zajištěna původním energetickým zámkem.**
- 2. Stávající kabelové skříně je možno vyměnit po konzultaci a kontrole technického stavu s technikem provozu a údržby RS Brno Radkem Hochmannem (tel. 545 14 1173) s předstihem min. 3 měsíce.**
- 3. Před dveřmi skříně musí být manipulační prostor min. 1 m. Otevření dveří skříně musí být umožněno v plném rozsahu**

Sídlo společnosti:
F.A. Gerstnera 2151/6
České Budějovice 7
370 01 České Budějovice
Společnost je zapsána
v Obchodním rejstříku
vedeném Krajským soudem
v Českých Budějovicích,
oddíl C., vložka 8464
IČ: 251 86 213
DIČ: CZ25186213

- s možností vysazení dveří a vyjmutí základové desky s pojistkami.
4. Nátěr skříně je možné změnit, je nutné umístění bezpečnostní nálepky.
 5. Před kolaudací je nutná kontrola příslušným technikem RS Brno. O kontrole bude písemný zápis popř. protokol.
 6. Jestliže tyto podmínky nelze splnit, nebo jsou pro investora nepřijatelné je nutné požádat o přeložení skříně. Provedení přeložení skříně bude se řídit zákonem 458/2000 Sb. a standardy E.ON.
 7. V případě, že konstrukce balkonů zasahuje do ochranného pásma vedení VN nebo NN je nutné toto konzultovat s technikem nebo si požádat o přeložení sítí dle zákona 458/2000 Sb.
 8. V případě, že přes kabel distribuční sítě bude přejížděno těžkými mechanismy a vozidly, požadujeme provedení provizorního panelového přejezdu, který bude překrývat stávající kabely minimálně 1m na obě strany, či bude v místě budoucího vjezdu provedena ochrana proti mech. poškození dle ČSN332000-5-52 uložením stávajících kabelů do plast. půl. chrániček AROT s připořením 1x rezervní chráničky Arot s přesahem 0,5m.
Stavbou dočasného sjezdu nedojde ke snížení zákrytu kabelů pod mez stanovenou ČSN332000-5-52.
 9. Nejbližší část kotvení, zapuštění patek, zemniče lešení bude ve vzdálenosti min. 0,5m od kabelu VN, NN za předpokladu uložení kabelu do plast. půl. chrániček Arot 160, 110, nebo kabelových betonových žlabů. V případě dodržení OP 1 m není třeba uložení do plast. půl. chrániček Arot. Pro provedení uvedených úprav na kabelovém vedení VN, NN se obraťte na některou ze zhotovitelských firem E.ON Česká republika s.r.o. s působností v oblasti RS Brno (seznam zhotovitelů níže).

ZHOTOVITEL	KONTAKT	
	EMAIL	TELEFON
BRIXTON – STAVITELSTVÍ, S.R.O.	pavlicek@brixton.cz	Ing.Pavlíček - 737 259 010
EEIKA BRNO, S.R.O.	eeika@eeika.cz	Ing.Šafránek – 602 742 962, 545 232 303
ELMOZ, A.S.	sujan@elmoz.cz	p.Šujan – 602 164 165
ELQA, S.R.O.	kubicek@elqa.cz moucka@elqa.cz	Ing. Kubiček – 777 888 100,

		Bc. Moučka – 777 888 102
ENORM, A.S.	fukan@enorm.cz	Ing.Fukan – 602 738 421
KYTLICA – ELEKTRO TEAM, S.R.O.	kytlica@kytlica-elektro.cz	p. Kytlica - 602 528 414

Stávající kabelové vedení NN, VN, bude před započítím budování hydroizolace odkopáno a vyvěšeno na provizorní závěsnou lávku na náklady investora. Před započítím výkopových prací je nutno kontaktovat technika RS Brno Radka Hochmanna, se kterým je nutno dohodnout dohlídku nad provedením provizorní lávky, vyvěšení těchto kabelů na lávce. Současně s ním dohodnete pracovní postup na provedení hydroizolace kabelových skříní.

V ochranném pásmu těchto kabelů bude probíhat veškerá stavební činnost pouze ručně.

V ochranném pásmu kabelů VN bude probíhat veškerá stavební činnost pouze při vypnutém stavu těchto kabelů VN (vypnutí kabelů VN dohodněte 30 dní před započítím výkopových prací).

Po ukončení stavebních prací, v případě obnažení kabelu NN, VN, nebo jeho opětovného uložení do země, bude vytvořeno nové kabelové lože dle ČSN a následně bude provizorní lávka demontována.

V době obnažení a následném umístění kabelů na lávce je třeba zabezpečit tento prostor proti vniknutí cizích osob – oplocení, zábrany a na kabelech VN provést nezbytný zákryt.

V případě požadavku na vypnutí přípojkové skříně, kabelů VN, je nutno kontaktovat p. Hochmanna.

V případě rekonstrukce schodiště nesmí dojít k rozšíření jeho základů směrem do ochranného pásma kabelů NN.

Při provádění zemních nebo jiných prací, které mohou ohrozit předmětné distribuční a sdělovací zařízení, jste povinni dle zákona č. 309/2006 Sb., a nařízení vlády č. 591/2006 Sb., učinit veškerá opatření, aby nedošlo ke škodám na výše uvedeném zařízení, na majetku nebo na zdraví osob elektrickým proudem, zejména tím, že zajistíte:

1. V ochranných pásmech (dále jen OP) zařízení distribuční soustavy budou při realizaci uděleného souhlasu dodrženy podmínky dle § 46 odst. 8 zákona č. 458/2000 Sb., v platném znění, kde se konstatuje, že v OP těchto zařízení je zakázáno pod písmeny:
 - c) provádět činnosti, které by mohly ohrozit spolehlivost a bezpečnost provozu těchto zařízení nebo ohrozit život, zdraví či majetek osob

- d) provádět činnosti, které by znemožňovaly nebo podstatně znesnadňovaly přístup k těmto zařízením.
2. Zakreslení trasy nadzemního i podzemního vedení vyskytujícího se v zájmovém území do všech vyhotovení prováděcí dokumentace a jeho vyznačení dobře viditelným způsobem přímo v terénu. Jedná se zejména o místa křížení či souběhu trasy vedení s trasou pohybu mechanizace, s trasou vedení výkopů a podobně tak, aby pracující na staveništi byli o hranicích OP trvale informováni.
 3. Objednání přesného vytýčení distribuční sítě (trasy kabelu) v terénu a to nejméně 14 dnů před zahájením prací v blízkosti podzemního kabelového vedení. V případě, že nebude možné trasu kabelu bezpečně určit pomocí vytyčovacího zařízení, je investor zemních prací povinen pro jednoznačné stanovení jeho polohy provést na určených místech a v nezbytném rozsahu ruční odkrytí kabelu podle pokynů zaměstnanců E.ON Česká republika, s.r.o. (dále jen ECZR). **Vytýčení kabelů VN, NN zajistí Ivana Peclová Zelinková, tel.: 733670248, email: ivana.zelinkova@eon.cz.**
 4. Provádění zemních prací v OP kabelového vedení výhradně klasickým ručním náradím bez použití jakýchkoli mechanismů s nejvyšší opatrností, nebude-li provozovatelem zařízení stanoveno jinak.
 5. Vhodné zabezpečení obnaženého kabelu (podložení, vyvěšení, ...) tak, aby nedošlo k jeho poškození poruchou nebo nepovolanou osobou. Označení výstražnými tabulkami bude provedeno podle pokynů pracovníka ECZR. Další podmínky pro zabezpečení našeho zařízení si vyhradujeme při vytýčení nebo po jeho odkrytí.
 6. Vyřešení způsobu provedení souběhů a křížení výše zmíněné akce s distribučním zařízením bude odpovídat příslušným ČSN normám.
 7. **Přizvání zástupce ECZR ke kontrole křížovek a souběhů před záhozem výkopu. O kontrole bude proveden zápis do montážního nebo stavebního deníku. Při nedodržení této podmínky, budou poruchy vzniklé na zařízení odstraňovány na náklady investora stavby.**
 8. Po dokončení musí stavba z pohledu ochrany před provozními a poruchovými vlivy distribuční soustavy odpovídat příslušným normám, zejména PNE 33 3301, PNE 33 3302, PNE 34 1050, ČSN EN 50 341-1, PNE 33 0000-1, ČSN EN 50 522, ČSN EN 61 936-1.
 9. Po dokončení stavby připomínáme, že v OP distribučního zařízení je dále zakázáno:
 - a) zřizovat bez souhlasu vlastníka těchto zařízení stavby či umisťovat konstrukce a jiná podobná zařízení, jakož i uskladňovat hořlavé a výbušné látky
 - b) provádět bez souhlasu jeho vlastníka zemní práce
 - c) u nadzemního vedení nechávat růst porosty nad výšku 3 m

- d) u podzemního vedení vysazovat trvalé porosty a přejíždět vedení mechanizmy o celkové hmotnosti nad 6t.
10. Veškerá stavební činnost v OP distribučního a sdělovacího zařízení bude před jejím zahájením konzultována s příslušným správcem zařízení (kontakty na správce zařízení jsou uvedeny v závěru tohoto vyjádření), který stanoví bezpečnostní opatření pro práce v OP příslušného rozvodného zařízení dle platné ČSN EN 50 110-1.
11. **Veškeré práce s mechanizací, jejichž části se za provozu mohou přiblížit k vodičům v OP nadzemního vedení VN a výkopové práce v OP podzemního vedení VN, je nutno provádět za beznapětového stavu vedení a vypnutí požadujeme objednat nejméně 25 kalendářních dnů předem. Práce s mechanizací v OP vedení VVN je nutno provádět za beznapětového stavu vedení a vypnutí požadujeme objednat nejpozději do 10. dne předchozího měsíce.**
12. Uhrazení veškerých nákladů na práce vyvolané stavbou (hradí investor stavby), není-li písemnou dohodou stanoveno jinak.
13. Neporušení stability podpěrných bodů nadzemního vedení a nenarušení podzemní uzemňovací soustavy.
14. Ohlášení jakéhokoli poškození distribučního a sdělovacího zařízení na telefonním čísle Poruchové služby **800 22 55 77**.

Kontakty správců zařízení:

VN+NN

Regionální správa, **Radek Hochmann**,
tel.: 54514-1173,
email: radek.hochmann@eon.cz

Vyjádření má platnost do 10.04.2020.

Upozorňujeme Vás na možnou polohovou odchylku vedení v přiložené situaci s informativním zákresem sítí

Do přiložené a námi orazítované situace jsme **informativně** zakreslili:

- červeně plně podzemní vedení VN
- červeně čárkovaně nadzemní vedení VN
- zeleně plně podzemní vedení NN
- zeleně čárkovaně nadzemní vedení NN
- fialově plně zrušené podzemní vedení



Při vytýčení trasy zařízení i ke kontrole před záhozem a ke všem dalším souvisejícím jednáním předložte, prosím, toto vyjádření.

V případě nedodržení vzdáleností a podmínek dle norem a platných právních předpisů, nesouhlasíme po ukončení stavby s její kolaudací.

Vyjádření nenahrazuje a neuvádí připojovací podmínky. V případě, že požadujete připojení nového odběrného místa, můžete podat žádost elektronicky na www.eon-distribuce.cz.

S přátelským pozdravem

E.ON Servisní, s.r.o.

Handl
E.ON Servisní, s.r.o.
F. A. Gerstnera 2153/6
České Budějovice
370 01 České Budějovice
IČ: 25186213. DIČ: CZ25186213

Příloha: Orazítkovaná situace s informativním zákresem sítí

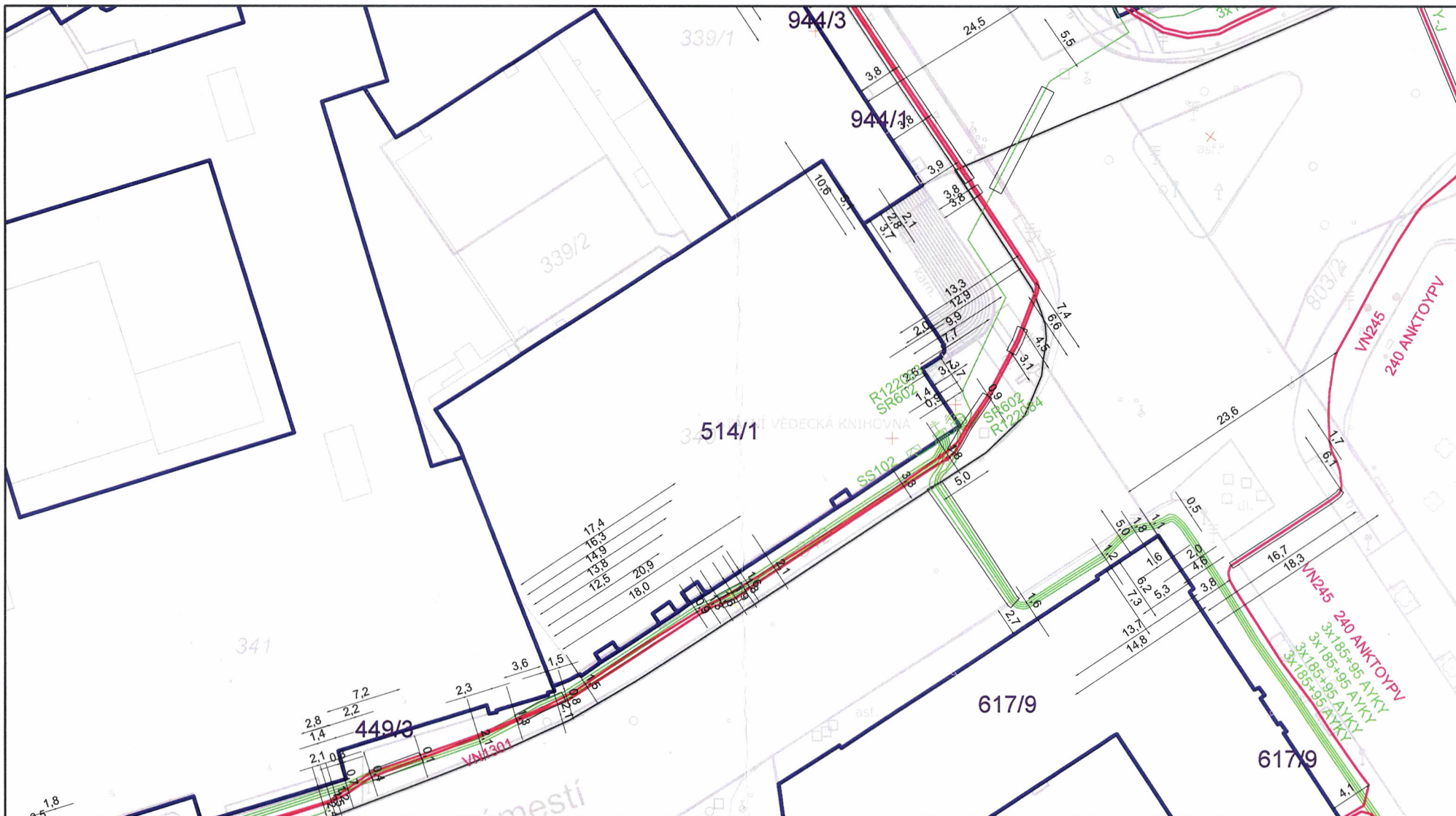
Následující oddíl se vyplňuje v případě žádosti o udělení souhlasu se zjednodušeným územním řízením nebo s uzavřením veřejnoprávní smlouvy

Udělení souhlasu (pro platnost udělení souhlasu je nutný podpis a razítko oprávněného pracovníka ECZR)

Souhlasíme – Nesouhlasíme se zjednodušeným územním řízením

Souhlasíme – Nesouhlasíme s uzavřením veřejnoprávní smlouvy

E.ON Česká republika, s.r.o.



e-on

Datum : 10.05.2018
Měřítko : 500

Strana: 1 / 1

- | | | |
|------------------------------|---------------------------|---------------------------------------|
| — Nadzemní vedení VVN 400 kV | — Podzemní vedení VN | — Nadzemní sdělovací vedení optické |
| — Nadzemní vedení VVN 220 kV | — Nadzemní vedení NN | — Podzemní sdělovací vedení optické |
| — Nadzemní vedení VVN 110 kV | — Podzemní vedení NN | — Nadzemní sdělovací vedení metalické |
| — Podzemní vedení VVN 110 kV | — Pomocný propoj NN | — Podzemní sdělovací vedení metalické |
| — Nadzemní vedení VN | — Zrušené kabelové vedení | |

Handwritten signature
E.ON Servisní, s.r.o.
F. A. Gersonera 2151/6
České Budějovice 7
370 01 České Budějovice
IČ: 25186213, DIČ: CZ25186213