

ZÁZNAM Z JEDNÁNÍ

konaného dne 20. 08. 2013

v zasedací místnosti Správy a údržby silnic Jihomoravského kraje, oblast Břeclav, Lidická 132A, Břeclav

Přítomni: dle prezenční listiny

Věc : Vstupní jednání k akci **„II/420 Dolní Věstonice, most ev. č. 420-012 - IZ“**

Předmětem jednání bylo seznámení zúčastněných s postupem projekčních prací na investiční záměru rekonstrukce výše uvedeného mostního objektu, ujasnění předpokládaných technických postupů a ostatních problémů.

Ve stávajícím stavu se jedná o most o šesti polích přes původní koryto Dyje. Délka přemostění 68,4 m. Spodní stavba je provedená jako monolitická betonová (opěry) a kombinovaná (pilíře) – prefabrikované železobetonové stojky s monolitickým železobetonovým prahem. Nosná konstrukce je tvořena ocelovým roštěm, na něž je volně položena mostovka z železobetonových prefabrikátů. Na mostovce je provedena živičná vozovka a železobetonové monolitické římsy. Dle poslední hlavní prohlídky je stav spodní stavby i nosné konstrukce špatný - V. V návaznosti na plánovanou rekonstrukci silnice II/420 v úseku D. Věstonice – Strachotín byl zadán k vypracování tento investiční záměr rekonstrukce mostu. Účelem záměru je stanovit finanční a organizační náročnost celkové rekonstrukce mostu.

Bylo diskutováno a dohodnuto:

- o Projektantem předložená technická koncepce rekonstrukce mostu byla schválena:
 - stávající spodní stavba bude zachována, bude pouze povrchově sanována
 - upraveny budou pouze úložné prahy opěr a pilířů pro nové uložení nosné konstrukce a závěrné zidky pro kotvení mostních závěrů
 - ocelová část nosné konstrukce bude z větší části zachována a sanována, budou vyměněny pouze krajní nosníky, jež jsou silně napadené korozí. Krajní nosník pod novou konzolou chodníku bude zesílen, konzola chodníku podepřena vzpěrou
 - na ocelovou konstrukci bude nově provedena železobetonová spojitá spřažená deska s úložnými příčníky nad podpěrami
 - na mostě bude provedena vozovka o volné šířce 6,5 m a pravostranný chodník šířky 1,5 m (staničení Stachotín – D. Věstonice)

- o Předpokládaná skladba stavebních objektů a jejich obsahu

SO 101 Úprava komunikace – šířkové a výškové navázání upravené nivelety na mostě na přilehlé úseky, v celém rozsahu výměna celé konstrukce vozovky, úprava silničních náspů, v délce 100 m před a za mostem

SO 102 Dopravně inženýrská opatření – objízdná trasa pro veškerá vozidla nad 3,5 t

SO 103 Provizorní komunikace – zřízení a likvidace dočasné komunikace pro vozidla do 3,5 t a autobusy pravidelné linkové dopravy včetně komunikace pro pěší

SO 201 Most – rekonstrukce mostu ev. č. 420-012

SO 202 Provizorní přemostění – zřízení a likvidace provizorního přemostění řeky Dyje pro převedení SO 103

SO 401 Přeložka telekomunikačního kabelu O2 – práce spojené s manipulací a zpětným umístěním kabelu společnosti Telefónica O2 Czech Republic a.s.

SO 402 Přeložka telekomunikačního kabelu PMO – práce spojené s manipulací a zpětným umístěním kabelu společnosti Povodí Moravy s.p.

- Byly diskutovány varianty organizace dopravy při opravě mostu
 - Varianta 1 – po dobu opravy mostu bude v místě mostu přerušena veškerá doprava. Budou vyznačeny objízdné trasy po stávajících komunikacích pro všechna vozidla. Na obou předmostích budou zřízeny točny autobusů, kde budou dočasně končit linky veřejné dopravy. Na Věstonickém předmostí bude zřízena točna autobusů na ploše vlevo za mostem. Točna musí umožňovat otáčení dvou autobusů, jejich vzájemné předjíždění, budou zde umístěny dvě autobusové zastávky, povrch bude zpevněn. Prostor točny se částečně nachází na soukromém pozemku (EPINIEN s.r.o. – p. Langr). Na Strachotinském předmostí bude točna umístěna v místě připojování silnice II/420 k hrázi vodního díla, vzhledem k prostorovým podmínkám je zde možné otáčení pouze s couváním. Z bezpečnostních důvodů není možné prostorem obou točen vést žádnou dopravu – prostory budou dopravním značením uzavřeny pro veškerou dopravu. Obě točny budou spojeny komunikací pro pěší, jenž bude umožňovat přestup mezi autobusy. Tato komunikace bude obsahovat přemostění Dyje v místě stávajícího přepadu, bude v celé délce zpevněná a uzpůsobena pohybu i zdravotně hendikepovaných osob. V ranních a večerních hodinách je potřeba zajistit veřejné osvětlení celé pěší trasy a prostorů dočasných zastávek.
 - Varianta 2 – po dobu stavby bude zřízena provizorní objízdná komunikace pro motorová vozidla do 3,5 tun po pravé straně mostu (staničení Stachotín – D. Věstonice). Konstrukce komunikace umožní i průjezd pravidelných linkových autobusů IDS JmK (délka 13 m, 18 tun, nízkopodlažní). Veškerá doprava nad 3,5 tuny, mimo autobusy IDS JmK, bude odkloněna na objízdnou trasu po stávajících komunikacích. Pěší a cyklistická doprava bude vedena po provizorní komunikaci, ale odděleně od dopravy motorové. Přemostění ramene Dyje se předpokládá v místě přepadu.
- Dotčené obce, Krajský úřad Jihomoravského kraje - odbor dopravy a Kordis požadují provést organizaci dopravy dle varianty 2 předchozího bodu z důvodů velké četnosti autobusových linek (cca 40 denně), jejich velké obsazenosti a délkám objízdných tras. Vzhledem k předpokládané délce opravy (cca 6 měsíců) by úplné uzavření dopravy kromě komplikací v IDS JmK přineslo i negativní dopad na turistický ruch tohoto exponovaného místa.
- Bylo tedy rozhodnuto do investičního záměru zapracovat variantu 2 organizace dopravy
- Zapracování této varianty si vyžádá dodatečné zaměření dotčeného prostoru a projekční práce. Rozsah těchto prací bude upřesněn na jednání mezi investorem a projektantem
- V rámci zpracování projektant zajistí předběžné vyjádření Povodí Moravy k vedení objízdné trasy po jejich pozemcích a uložení provizorního přemostění na objektu přepadu.
- Projektant přítomné seznámil s rozsahem dotčených pozemků včetně několika neznámých vlastníků a nejasností v katastru. Pan Sasínek přislíbil pomoc obce Dolní Věstonice v řešení případných nejasností.
- Projektant přítomné seznámil přítomné se zjištěnými inženýrskými sítěmi v okolí mostu. Mimo vzdušné vedení VN nad mostem se jedná o dva telekomunikační kabely na boku mostu. Oba kabely budou po dobu stavby ochráněny a po dokončení zavěšeny na bok mostu.
- Provedení stavby je předpokládáno v roce 2014



PREZENČNÍ LISTINA

Z jednání konaného dne: 20.8.2013

Ve věci: **II/420 Dolní Věstonice, most ev. č. 420-012 - IZ**

V (Na): Správa a údržba silnic JMK, oblast Břeclav
Lidická 132A, Břeclav

[illegible]

VYJÁDRĚNÍ O EXISTENCI SÍTĚ ELEKTRONICKÝCH KOMUNIKACÍ A VŠEOBECNÉ PODMÍNKY OCHRANY SÍTĚ ELEKTRONICKÝCH KOMUNIKACÍ SPOLEČNOSTI TELEFÓNICA CZECH REPUBLIC, A.S.

vydané podle § 101 zákona č. 127/2005 Sb., o elektronických komunikacích a o změně některých souvisejících zákonů (zákon o elektronických komunikacích), ve znění pozdějších předpisů a § 161 zákona č. 183/2006 Sb., o územním plánování a stavebním řádu (stavební zákon) či dle dalších příslušných právních předpisů

Číslo jednací: 615798/13

Číslo žádosti: 0113 960 229

Důvod vydání Vyjádření: Stavební řízení

Platnost tohoto Vyjádření končí dne: 11. 7. 2015.

Žadatel	Rušar mosty, s.r.o.	
Stavebník	Správa a údržba silnic Jihomoravského kraje, Žerotínovo nám. 3/5, Brno, 601 82	
Název akce	II/420 Dolní Věstonice, most ev.č. 420-012	
Zájmové území	Okres	Břeclav
	Obec	Dolní Věstonice
	Kat. území / č. parcely	Dolní Věstonice

Žadatel shora označenou žádostí určil a vyznačil zájmové území, jakož i stanovil důvod pro vydání Vyjádření o existenci sítě elektronických komunikací a Všeobecných podmínek ochrany sítě elektronických komunikací společnosti Telefónica Czech Republic, a.s. (dále jen *Vyjádření*).

Na základě určení a vyznačení zájmového území žadatelem a na základě stanovení důvodu pro vydání Vyjádření vydává společnost Telefónica Czech Republic, a.s. (dále jen *Telefónica*) následující Vyjádření:

dojde ke střetu

se sítí elektronických komunikací (dále jen *SEK*) společnosti *Telefónica*, jejíž existence a poloha je zakreslena v příloženém výřezu/výřezech z účelové mapy *SEK* společnosti *Telefónica*. Ochranné pásmo *SEK* je v souladu s ustanovením § 102 zákona č. 127/2005 Sb., o elektronických komunikacích a o změně některých souvisejících zákonů stanoveno rozsahem 1,5 m po stranách krajního vedení *SEK* a není v příloženém výřezu/výřezech z účelové mapy *SEK* společnosti *Telefónica* vyznačeno (dále jen *Ochranné pásmo*).

(1) *Vyjádření* je platné pouze pro zájmové území určené a vyznačené žadatelem, jakož i pro důvod vydání *Vyjádření* stanovený žadatelem v žádosti.

Vyjádření pozbývá platnosti uplynutím doby platnosti v tomto *Vyjádření* uvedeně, změnou rozsahu zájmového území či změnou důvodu vydání *Vyjádření* uvedeného v žádosti nebo nesplněním povinnosti stavebníka dle bodu 2 tohoto *Vyjádření*, to vše v závislosti na tom, která ze skutečností rozhodná pro pozbytí platnosti tohoto *Vyjádření* nastane nejdříve.

(2) Stavebník, nebo jím pověřená třetí osoba, je povinen bez zbytečného odkladu poté, kdy zjistil, že jeho záměr, pro který podal shora označenou žádost, je v kolizi se *SEK* a nebo zasahuje do *Ochranného pásma SEK*, nejpozději však před počátkem zpracování projektové dokumentace stavby, která koliduje se *SEK* a nebo zasahuje do *Ochranného pásma SEK*, vyzvat společnost *Telefónica* ke stanovení konkrétních podmínek ochrany *SEK*, případně k přeložení *SEK*, a to v pracovní dny od 8:00 do 15:00, prostřednictvím zaměstnance společnosti *Telefónica* pověřeného ochranou sítě - Dana Panáková, tel.: 720 752 454, e-mail: dana.panakova@telefonica.com (dále jen *POS*).

(3) Přeložení *SEK* zajistí její vlastník, společnost *Telefónica*. Stavebník, který vyvolal překládku *SEK* je dle ustanovení § 104 odst. 16 zákona č. 127/2005 Sb., o elektronických komunikacích a o změně některých souvisejících zákonů povinen uhradit společnosti *Telefónica* veškeré náklady na nezbytné úpravy dotčeného úseku *SEK*, a to na úrovni stávajícího technického řešení.

Číslo jednací: 615798/13

Číslo žádosti: 0113 960 229

(4) Pro účely přeložení SEK dle bodu (3) tohoto *Vyjádření* je stavebník povinen uzavřít se společností *Telefónica* Smlouvu o realizaci překládky SEK.

(5) Bez ohledu na všechny shora v tomto *Vyjádření* uvedené skutečnosti je stavebník, nebo jím pověřená třetí osoba povinen řídit se Všeobecnými podmínkami ochrany SEK společnosti *Telefónica*, které jsou nedílnou součástí tohoto *Vyjádření*.

(6) Společnost *Telefónica* prohlašuje, že žadateli byly pro jím určené a vyznačené zájmové území poskytnuty veškeré dostupné informace o SEK.

(7) Žadateli převzetím tohoto *Vyjádření* vzniká povinnost poskytnuté informace a data užít pouze k účelu, pro který mu byla tato poskytnuta. Žadatel není oprávněn poskytnuté informace a data rozmnožovat, rozšiřovat, pronajímat, půjčovat či jinak užívat bez souhlasu společnosti *Telefónica*. V případě porušení těchto povinností vznikne žadateli odpovědnost vyplývající z platných právních předpisů, zejména předpisů práva autorského.

V případě dotazů k *Vyjádření* lze kontaktovat společnost *Telefónica* na asistenční lince 14 111.

Přílohami *Vyjádření* jsou:

- Všeobecné podmínky ochrany SEK společnosti *Telefónica*
- Situační výkres (obsahuje zájmové území určené a vyznačené žadatelem a výřezy účelové mapy SEK)
- Informace k podmínkám napojení
- Informace k vytyčení SEK

Vyjádření vydala společnost *Telefónica* dne: 11. 7. 2013.



Telefónica Czech Republic, a.s.
Za Brumlovkou 266/2
140 22 Praha 4
DIČ: CZ 60193336

188

Všeobecné podmínky ochrany SEK společnosti Telefónica**I. Obecná ustanovení**

1. Stavebník, nebo jím pověřená třetí osoba, je povinen při provádění jakýchkoliv činností, zejména stavebních nebo jiných prací, při odstraňování havárií a projektování staveb, řídit se platnými právními předpisy, technickými a odbornými normami (včetně doporučených), správnou praxí v oboru stavebnictví a technologickými postupy a učinit veškerá opatření nezbytná k tomu, aby nedošlo k poškození nebo ohrožení sítě elektronických komunikací ve vlastnictví společnosti Telefónica a je výslovně srozuměn s tím, že SEK jsou součástí veřejné komunikační sítě, jsou zajišťovány ve veřejném zájmu a jsou chráněny právními předpisy.

2. Při jakékoliv činnosti v blízkosti vedení SEK je stavebník, nebo jím pověřená třetí osoba, povinen respektovat ochranné pásmo SEK tak, aby nedošlo k poškození nebo zamezení přístupu k SEK. Při křížení nebo souběhu činností se SEK je povinen řídit se platnými právními předpisy, technickými a odbornými normami (včetně doporučených), správnou praxí v oboru stavebnictví a technologickými postupy. Při jakékoliv činnosti ve vzdálenosti menší než 1,5 m od krajního vedení vyznačené trasy podzemního vedení SEK (dále jen PVSEK) nesmí používat mechanizačních prostředků a nevhodného nářadí.

3. Pro případ porušení kterékoliv z povinností stavebníka, nebo jím pověřené třetí osoby, založené Všeobecnými podmínkami ochrany SEK společnosti Telefónica je stavebník, nebo jím pověřená třetí osoba, odpovědný za veškeré náklady a škody, které společnosti Telefónica vzniknou porušením jeho povinností.

4. V případě, že budou zemní práce zahájeny po uplynutí doby platnosti tohoto Vyjádření, nelze toto Vyjádření použít jako podklad pro vytyčení a je třeba požádat o vydání nového Vyjádření.

5. Bude-li žadatel na společnosti Telefónica požadovat, aby se jako účastník správního řízení, pro jehož účely bylo toto Vyjádření vydáno, vzdala práva na odvolání proti rozhodnutí vydanému ve správním řízení, pro jehož účely bylo toto Vyjádření vydáno, je povinen kontaktovat POS.

II. Součinnost stavebníka při činnostech v blízkosti SEK

1. Započetí činnosti je stavebník, nebo jím pověřená třetí osoba, povinen oznámit POS. Oznámení bude obsahovat číslo Vyjádření, k němuž se vztahují tyto podmínky.

2. Před započítím zemních prací či jakékoliv jiné činnosti je stavebník, nebo jím pověřená třetí osoba, povinen zajistit vyznačení tras PVSEK na terénu dle polohopisné dokumentace. S vyznačenou trasou PVSEK prokazatelně seznámí všechny osoby, které budou a nebo by mohly činnosti provádět.

3. Stavebník, nebo jím pověřená třetí osoba, je povinen upozornit jakoukoliv třetí osobu, jež bude provádět zemní práce, aby zjistila nebo ověřila stranovou a hloubkovou polohu PVSEK příčnými sondami, a je srozuměn s tím, že možná odchylka uložení sídla trasy PVSEK, stranová i hloubková, činí +/- 30 cm mezi skutečným uložení PVSEK a polohovými údaji ve výkresové dokumentaci.

4. Při provádění zemních prací v blízkosti PVSEK je stavebník, nebo jím pověřená třetí osoba, povinen postupovat tak, aby nedošlo ke změně hloubky uložení nebo prostorového uspořádání PVSEK. Odkryté PVSEK je stavebník, nebo jím pověřená třetí osoba, povinen zabezpečit proti prověšení, poškození a odcizení.

5. Při zjištění jakéhokoliv rozporu mezi údaji v projektové dokumentaci a skutečností je stavebník, nebo jím pověřená třetí osoba, povinen bez zbytečného odkladu přerušit práce a zjištění rozporu oznámit POS. V přerušovaných pracích lze pokračovat teprve poté, co od POS prokazatelně obdržel souhlas k pokračování v pracích.

6. V místech, kde PVSEK vystupuje ze země do budovy, rozváděče, na sloup apod. je stavebník, nebo jím pověřená třetí osoba, povinen vykonávat zemní práce se zvýšenou mírou opatrnosti s ohledem na ubývající krytí nad PVSEK. Výkopové práce v blízkosti sloupů nadzemního vedení SEK (dále jen NVSEK) je povinen provádět v takové vzdálenosti, aby nedošlo k narušení jejich stability, to vše za dodržení platných právních předpisů, technických a odborných norem, správné praxi v oboru stavebnictví a technologických postupů.

7. Při provádění zemních prací, u kterých nastane odkrytí *PVSEK*, je povinen stavebník, nebo jím pověřená třetí osoba před zakrytím *PVSEK* vyzvat *POS* ke kontrole. Zához je oprávněn provést až poté, kdy prokazatelně obdržel souhlas *POS*.

8. Stavebník, nebo jím pověřená třetí osoba, není oprávněn manipulovat s kryty kabelových komor a vstupovat do kabelových komor bez souhlasu společnosti *Telefónica*.

9. Stavebník, nebo jím pověřená třetí osoba, není oprávněn trasu *PVSEK* mimo vozovku přejíždět vozidly nebo stavební mechanizací, a to až do doby, než *PVSEK* řádně zabezpečí proti mechanickému poškození. Stavebník, nebo jím pověřená třetí osoba, je povinen projednat s *POS* způsob mechanické ochrany trasy *PVSEK*. Při přepravě vysokého nákladu nebo mechanizace pod trasou *NVSEK* je stavebník, nebo jím pověřená třetí osoba, povinen respektovat výšku *NVSEK* nad zemí.

10. Stavebník, nebo jím pověřená třetí osoba, není oprávněn na trase *PVSEK* (včetně ochranného pásma) jakkoliv měnit niveletu terénu, vysazovat trvalé porosty ani měnit rozsah a konstrukci zpevněných ploch (např. komunikací, parkovišť, vjezdů aj.).

11. Stavebník, nebo jím pověřená třetí osoba, je povinen manipulační a skladové plochy zřizovat v takové vzdálenosti od *NVSEK*, aby činnosti na/v manipulačních a skladových plochách nemohly být vykonávány ve vzdálenost menší než 1m od *NVSEK*.

12. Stavebník, nebo jím pověřená třetí osoba, je povinen obrátit se na *POS* v průběhu stavby, a to ve všech případech, kdy by i nad rámec těchto Všeobecných podmínek ochrany *SEK* společnosti *Telefónica* mohlo dojít ke střetu stavby se *SEK*.

13. Stavebník, nebo jím pověřená třetí osoba, není oprávněn užívat, přemísťovat a odstraňovat technologické, ochranné a pomocné prvky *SEK*.

14. Stavebník, nebo jím pověřená třetí osoba, není oprávněn bez předchozího projednání s *POS* jakkoliv manipulovat s případně odkrytými prvky *SEK*, zejména s ochrannou skříní optických spojek, optickými spojkami, technologickými rezervami či jakýmkoliv jiným zařízením *SEK*. Stavebník, nebo jím pověřená třetí osoba, je výslovně srozuměn s tím, že technologická rezerva představuje několik desítek metrů kabelu stočeného do kruhu a ochranou optické spojky je skříně o hraně cca 1m.

15. Stavebník, nebo jím pověřená třetí osoba, je povinen každé poškození či krádež *SEK* neprodleně od okamžiku zjištění takové skutečnosti, oznámit *POS* nebo poruchové službě společnosti *Telefónica*, telefonní číslo 800 184 084, pro oblast Praha lze užít telefonní číslo 241 400 500.

III. Práce v objektech a odstraňování objektů

1. Stavebník, nebo jím pověřená třetí osoba, je povinen před zahájením jakýchkoliv prací v budovách a jiných objektech, kterými by mohl ohrozit stávající *SEK*, prokazatelně kontaktovat *POS* a zajistit u společnosti *Telefónica* bezpečné odpojení *SEK*.

2. Při provádění činností v budovách a jiných objektech je stavebník, nebo jím pověřená třetí osoba, povinen v souladu s právními předpisy, technickými a odbornými normami (včetně doporučených), správnou praxí v oboru stavebnictví a technologickými postupy provést mimo jiné průzkum vnějších i vnitřních vedení *SEK* na omítce i pod ní.

IV. Součinnost stavebníka při přípravě stavby

1. Pokud by činností stavebníka, nebo jím pověřené třetí osoby, k níž je třeba povolení správního orgánu dle zvláštního právního předpisu, mohlo dojít k ohrožení či omezení *SEK*, je stavebník, nebo jím pověřená třetí osoba, povinen kontaktovat *POS* a předložit zakreslení *SEK* do příslušné dokumentace stavby (projektové, realizační, koordinační atp.).

2. V případě, že pro činnosti stavebníka, nebo jím pověřené třetí osoby, není třeba povolení správního orgánu dle zvláštního právního předpisu, je stavebník, nebo jím pověřená třetí osoba, povinen předložit zakreslení trasy *SEK* i s příslušnými kótami do zjednodušené dokumentace (katastrální mapa, plánec), ze které bude zcela patrná míra dotčení *SEK*.

3. Při projektování stavby, rekonstrukce či přeložky vedení a zařízení silových elektrických sítí, elektrických trakcí vlaků a tramvají, nejpozději však před zahájením správního řízení ve věci povolení stavby, rekonstrukce či přeložky vedení a zařízení silových elektrických sítí, elektrických trakcí vlaků a tramvají, je stavebník, nebo jím pověřená třetí osoba, povinen provést výpočet rušivých vlivů, zpracovat ochranná opatření a předat je POS. Stavebník, nebo jím pověřená třetí osoba, není oprávněn do doby, než obdrží od POS vyjádření k návrhu opatření, zahájit činnost, která by mohla způsobit ohrožení či poškození SEK. Způsobem uvedeným v předchozí větě je stavebník, nebo jím pověřená třetí osoba, povinen postupovat také při projektování stavby, rekonstrukce či přeložky produktovodu s katodovou ochranou.

4. Při projektování stavby, při rekonstrukci, která se nachází v ochranném pásmu radiových tras společnosti Telefónica a překračuje výšku 15 m nad zemským povrchem, a to včetně dočasných objektů zařízení staveniště (jeřáby, konstrukce, atd.), nejpozději však před zahájením správního řízení ve věci povolení takové stavby, je stavebník nebo jím pověřená třetí osoba, povinen kontaktovat POS za účelem projednání podmínek ochrany těchto radiových tras. Ochranné pásmo radiových tras v šíři 50m je zakresleno do situačního výkresu. Je tvořeno dvěma podélnými pruhy o šíři 25 m po obou stranách radiového paprsku v celé jeho délce, resp. 25 m kruhem kolem vysílacího radiového zařízení.

5. Pokud se v zájmovém území stavby nachází podzemní silnoproudé vedení (NN) společnosti Telefónica je stavebník, nebo jím pověřená třetí osoba, před zahájením správního řízení ve věci povolení správního orgánu k činnosti stavebníka, nebo jím pověřené třetí osoby, nejpozději však před zahájením stavby, povinen kontaktovat POS.

6. Pokud by navrhované stavby (produktovody, energovody aj.) svými ochrannými pásmy zasahovaly do prostoru stávajících tras a zařízení SEK, či do jejich ochranných pásem, je stavebník, nebo jím pověřená třetí osoba, povinen realizovat taková opatření, aby mohla být prováděna údržba a opravy SEK, a to i za použití mechanizace, otevřeného plamene a podobných technologií.

V. Křížení a souběh se SEK

1. Stavebník, nebo jím pověřená třetí osoba, je povinen v místech křížení PVSEK se sítěmi technické infrastruktury, pozemními komunikacemi, parkovacími plochami, vjezdy atp. ukládat PVSEK v zákonnými předpisy stanovené hloubce a chránit PVSEK chráničkami s přesahem minimálně 0.5 m na každou stranu od hrany křížení. Chráničku je povinen utěsnit a zamezit vnikání nečistot.

2. Stavebník nebo jím pověřená třetí osoba, je výslovně srozuměn s tím, že v případě, kdy hodlá umístit stavbu sjezdu či vjezdu, je povinen stavbu sjezdu či vjezdu umístit tak, aby metalické kabely SEK nebyly umístěny v hloubce menší než 0,6 m a optické nebyly umístěny v hloubce menší než 1 m. V případě, že stavebník, nebo jím pověřená osoba, není schopen zajistit povinnosti dle předchozí věty, je povinen kontaktovat POS.

3. Stavebník, nebo jím pověřená třetí osoba, je povinen základy (stavby, opěrné zdi, podezdívky apod.) umístit tak, aby dodržel minimální vodorovný odstup 1,5 m od krajního vedení, případně kontaktovat POS.

4. Stavebník, nebo jím pověřená třetí osoba, není oprávněn trasy PVSEK znepřístupnit (např. zabetonováním).

5. Stavebník, nebo jím pověřená třetí osoba, je při křížení a souběhu stavby nebo sítí technické infrastruktury s kabelovodem povinen zejména:

- pokud plánované stavby nebo trasy sítí technické infrastruktury budou umístěny v blízkosti kabelovodu ve vzdálenosti menší než 2 m nebo při křížení kabelovodu ve vzdálenosti menší než 0,5 m nad nebo kdekoliv pod kabelovodem, předložit POS a následně projednat zakreslení v příčných řezech,
- do příčného řezu zakreslit také profil kabelové komory v případě, kdy jsou sítě technické infrastruktury či stavby umístěny v blízkosti kabelové komory ve vzdálenosti menší než 2 m,
- neumísťovat nad trasou kabelovodu v podélném směru sítě technické infrastruktury,
- předložit POS vypracovaný odborný statický posudek včetně návrhu ochrany tělesa kabelovodu pod stavbou, ve vjezdu nebo pod zpevněnou plochou,
- nezakrývat vstupy do kabelových komor, a to ani dočasně,
- projednat s POS, nejpozději ve fázi projektové přípravy, jakékoliv výkopové práce, které by mohly být vedeny v úrovni či pod úrovní kabelovodu nebo kabelové komory a veškeré případy, kdy jsou trajektorie podvrtné a protlaků ve vzdálenosti menší než 1,5 m od kabelovodu.

Informace k podmínkám napojení

Společnost *Telefónica*, jako vlastník technické infrastruktury, Vám poskytuje dle ustanovení § 161 odst. 1 zákona č. 183/2006 Sb., o územním plánování a stavebním řádu (dále jen stavební zákon) současně s vydáním *Vyjádření* následující informace o podmínkách včasného napojení stavby (objektu) k *SEK* u níž je zájem o služby elektronických komunikací (internet, televize, hlas...).

Pro urychlení a usnadnění napojení Vašeho objektu k *SEK* a následnému zprovoznění požadovaných služeb společností *Telefónica*, kontaktujte, prosím, naše pracoviště Plánování a výstavba sítě, které bude koordinátorem napojení objektu k *SEK*. Podmínkou napojení objektu na *SEK* je splnění technických, ekonomických a správních podmínek napojení v dané lokalitě. Kontaktním pracovníkem pro řešení napojení Vašeho objektu k *SEK* je (kontakt neuveden).

Další užitečné informace:

- V rámci přípravy stavby podejte žádost o vydání územního rozhodnutí, a to včetně výstavby přípojky k *SEK*. V žádosti o vydání územního rozhodnutí je vhodné tuto trasu označit jako stavební objekt - "SO II/420 Dolní Věstonice, most ev.č. 420-012 trasa SEK Telefónica Czech Republic, a.s." Trasu kabelu *SEK* a místo napojení na stávající síť společnosti *Telefónica* konzultujte s výše uvedeným kontaktním pracovníkem. Pokud jste již žádost o vydání územního rozhodnutí podali, případně územní rozhodnutí bylo již vydáno bez trasy *SEK*, požádejte o změnu územního rozhodnutí u nové trasy *SEK* nutné pro napojení požadovaných objektů (projednání žádosti o změnu územního rozhodnutí se provádí pouze v rozsahu této změny).
- Dovolujeme si Vás požádat, abyste informovali výše uvedeného kontaktního pracovníka naší společnosti o nabytí právní moci územního rozhodnutí vydaného na stavbu a přípojku vedení *SEK*. V případě potřeby s Vámi společnost *Telefónica*, uzavře smlouvu o postoupení práv a povinností vyplývajících z územního rozhodnutí pro výstavbu přípojky vedení *SEK*.
- Na základě našich zkušeností je výhodné v rámci výstavby objektu provést přípravu pro následné vybudování vnitřních komunikačních rozvodů (např. trubkováním ve zdivu) nebo vybudovat vlastní komunikační rozvody s možností napojení k *SEK*. Dodatečně budované vnitřní rozvody mohou narušit estetický vzhled vybudovaného objektu.
- Dovolujeme si Vás také upozornit na současné právní aspekty plynoucí ze stavebního zákona a vyhlášky č. 137/1998 Sb., o obecných technických požadavcích na výstavbu. Stavba dle ustanovení § 45 odst. 5 této vyhlášky musí umožňovat vstup silnoproudých a komunikačních kabelů do budovy, umístění rozvodných skříní a provedení vnitřních silnoproudých a komunikačních rozvodů až ke koncovým bodům sítě. Vnitřní elektrické rozvody silnoproudé a komunikační musí splňovat požadavky na zabezpečení proti zneužití.
- Společnost *Telefónica* Vám nabízí předání typového projektu pro realizaci vnitřních rozvodů, koncového bodu sítě a řešení vstupu vedení *SEK* ke koncovému bodu sítě. V případě zájmu o uvedené typové řešení kontaktujte, prosím, výše uvedeného kontaktního pracovníka.
- Pokud uvažujete o odprodeji Vámi budované sítě společnosti *Telefónica* (vztahuje se k sítí větších územních celků jako jsou průmyslové zóny, obytné soubory atp.), dovolujeme si Vás upozornit na nezbytnost uzavření smlouvy o smlouvě budoucí kupní ještě před zahájením realizace. Smlouva o smlouvě budoucí kupní bude upravovat především realizační, cenové a platební podmínky budované sítě a také problematiku věcných břemen k dotčeným nemovitostem. Na základě smlouvy o smlouvě budoucí kupní bude následně uzavřena vlastní kupní smlouva. Zpracování projektové dokumentace Vámi budované sítě konzultujte, prosím, s výše uvedeným kontaktním pracovníkem, který pro Vás zajistí nutnou konzultaci technických řešení s odbornými útvary společnosti *Telefónica*.

Aktuální nabídku služeb naší společnosti naleznete na letáčích v prodejnách společnosti *Telefónica*, na telefonní lince 800 02 02 02 nebo na internetových stránkách společnosti www.o2.cz.

Děkujeme za zájem o naše služby a za Vaši budoucí spolupráci při budování sítě a zprovoznění služeb elektronických komunikací ve Vašem objektu.

Informace k vytyčení SEK

V případě požadavku na vytyčení PVSEK společnosti *Telefónica* se, prosím, obraťte na společnosti uvedené níže.

Telefónica Czech Republic, a.s. - středisko Morava jih

se sídlem: Za Brumlovkou 266/2 140 22 Praha 4 - Michle
IČ: 60193336 DIČ: CZ60193336
kontakt: tel: 541131268 obslužná doba po-pa 7 - 15 hod

Vegacom, a.s. - výhradní dodavatel společnosti Telefónica Czech Republic, a.s.

se sídlem: Novodvorská 1010/14, 142 01 Praha 4
IČ: 25788680 DIČ: CZ25788680
kontakt: Luboš Bodzík, mobil: 603855439, e-mail: bodzik@vegacom.cz
Jaromír Kovalčík (pro okres Hodonín), mobil: 725936197, e-mail: kovalcik@vegacom.cz

CONTENT, s.r.o.

se sídlem: Karlov 1246, 594 01 Velké Meziříčí, pobočka: Okružní 28/18, 591 01 Žďár nad Sázavou
IČ: 63492164 DIČ: CZ63492164
kontakt: Martin Kalina, tel/fax: 566521721, mobil: 777702117, e-mail: kalina@content-vm.cz,
vytycenisiti@seznam.cz

ELQA s.r.o.

se sídlem: Blanenská 1340, 664 34 Kuřim
IČ: 49977121 DIČ:
kontakt: Jiří Janout, tel.: 541225579, fax: 541220207, mobil: 777888102, e-mail: janout@elqa.cz

InfoTel

se sídlem: Brno, Novolíšeňská 18, PSČ: 628 00
IČ: 46981071 DIČ: CZ46981071
kontakt: Pavel Drdla, mobil: 725871746, e-mail: pavel_drdla@infotel.cz
Vlček Josef, mobil: 606722446, e-mail: josef_vlcek@infotel.cz

Jiří Novotný, Montáž, údržba a servis tel.sítí - okr. Třebíč, Znojmo

se sídlem: Akad. Práta 524, 675 55 Hrotovice, okr. Třebíč
IČ: 72377259 DIČ:
kontakt: Jiří Novotný, tel.: 568860888, mobil: 777318588, e-mail: novotny.hrotovice@seznam.cz

Sitel, spol. s r.o., oblast Brno

se sídlem: Vinohradská 74, 618 00 Brno-Černovice
IČ: 44797320 DIČ: CZ 44797320
kontakt: Vladimír Holík, mobil: 602171192, e-mail: vholik@sitel.cz

STRATEL Telekomunikace s.r.o.

se sídlem: Rozdrojovice 112, 664 34 Brno-venkov
IČ: 26259427 DIČ: CZ26259427
kontakt: Daniel Stráský, tel/fax: 546221222, mobil: 602770022, e-mail: stratel@stratel.cz

TEMO Brno s.r.o.

se sídlem: Hutařova 21, 612 00 Brno
IČ: 49436821 DIČ:
kontakt: Milan Král, tel.: 541216221, fax: 541213221, mobil: 602544583, e-mail: vytycenio2@centrum.cz

Příloha k Vyjádření č.j.: 615798/13

Číslo žádosti: 0113 960 229

UniCab, s.r.o.,

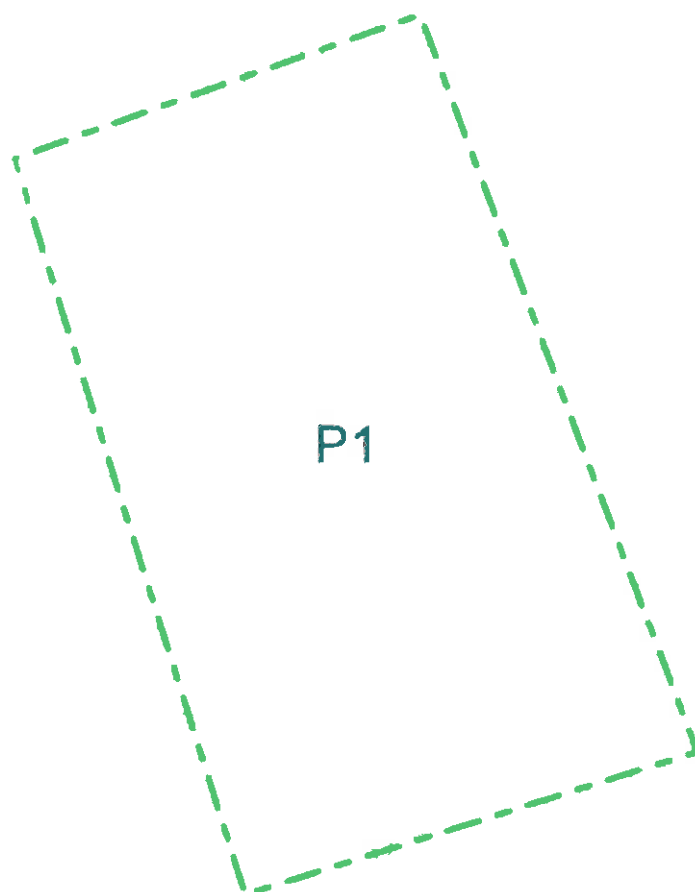
se sídlem: Švehlova 44, 664 00 Šlapanice

IČ: 26961873

DIČ: CZ26961873

kontakt: Ing. Karel Kopecký, tel.: 548220344, fax: 548220343, mobil: 775590265, e-mail: kopecky@unicab.cz

SITUAČNÍ VÝKRES - ZÁJMOVÉ ÚZEMÍ



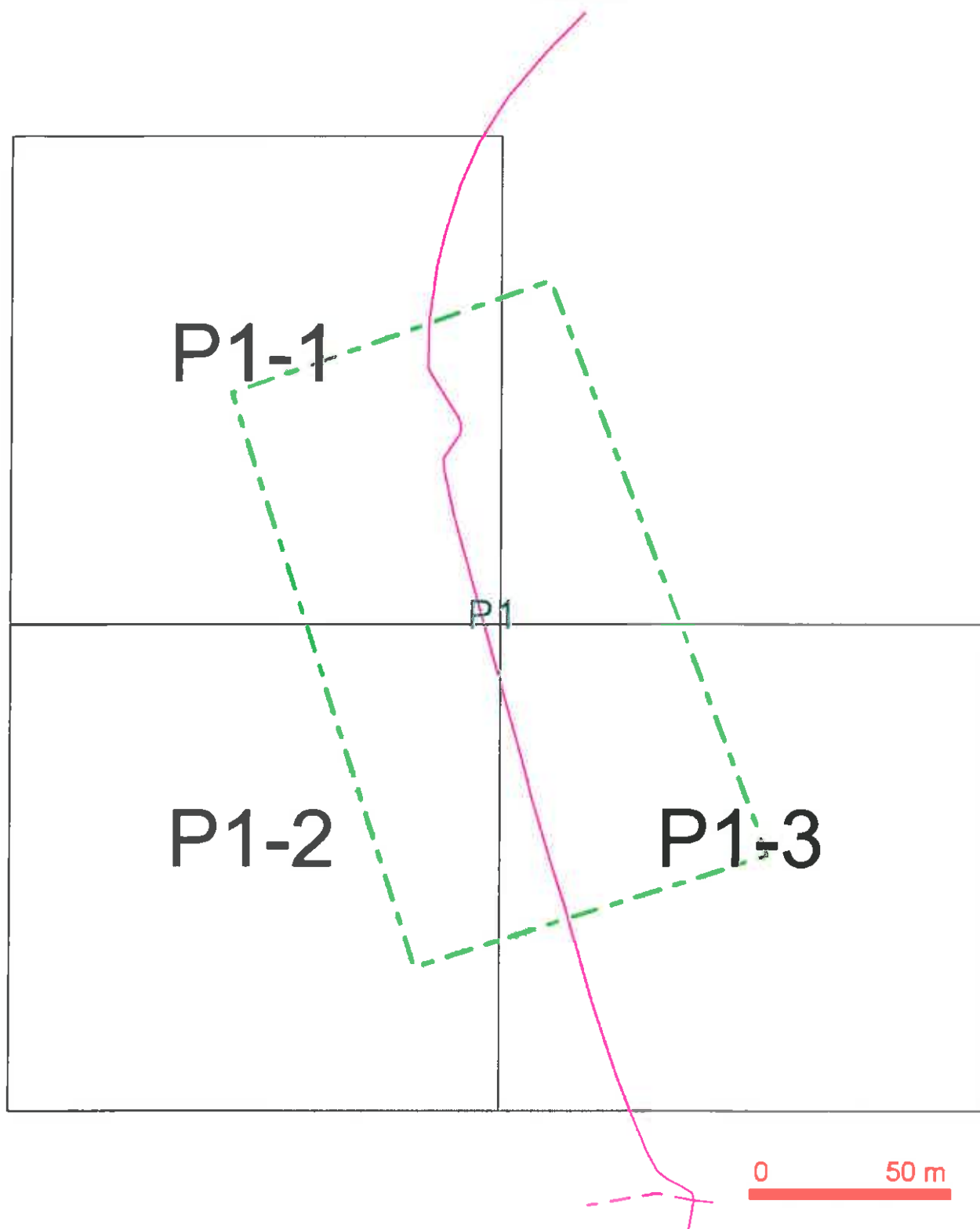
0 50 m

LEGENDA:
— — — — — hranice zájmového území k vyjádření

Telefónica Czech Republic, a.s.
Za Brumlovkou 266/2
140 22 Praha 4
DIČ: CZ 60193338
188

ml

SITUAČNÍ VÝKRES - POLYGON 1



LEGENDA:

	hranice zájmového území k vyjádření na přípojku území s na přípojkou O2		nezaměřený průběh optického kabelu, HDPE trubky nebo souběh optického a metalického kabelu
	zaměřený průběh metalického kabelu		radiové síť, ochranné pásmo radiové sítě
	zaměřený průběh optického kabelu, HDPE trubky nebo souběh optického a metalického kabelu		nadzemní síť
	nezaměřený průběh metalického kabelu		neprůvodivostní síť
	nadzemní síť		podzemní síť
			kollektor, kabelovod

LEGENDA:

	hranice uživatelského území k vyzkoušení		nezamýšlený průběh optického kabelu, HDPE trubky nebo souběh optického a metalického kabelu
	není přípustná, území k ní nepřijímá O2		radnice a/sit ochranné pásmo radnice a/sit
	zamýšlený průběh metalického kabelu		nezamýšlená síť
	zamýšlený průběh optického kabelu, HDPE trubky nebo souběh optického a metalického kabelu		naprogramované síť
	nezamýšlený průběh metalického kabelu		podzemní síť a/sit
	nezamýšlená síť a/sit		== == kotevka, kabelovod

alt. Stacholm bel

[illegible]

5 / 5

Základní podmínky společnosti Telefónica Czech Republic, a.s. pro realizaci překládky vedení a zařízení sítě elektronických komunikací (SEK) vynucené cizími stavebníky

1. V souladu s ustanovením § 104 odst.16 zákona č. 127/2005 Sb., nese veškeré náklady spojené s překládkou SEK (a jeho ochranou před poškozením) stavebník, který překládku vyvolal.
2. Přeložení SEK zajistí její vlastník Telefónica Czech Republic, a.s. (TCZ)
 - a) zpracování dokumentace pro provedení stavby a realizaci vynucené překládky včetně zajištění smluv o zřízení věcného břemene s následným podáním návrhu na vklad do katastru nemovitostí
 - b) realizaci vynucené překládky
 - c) zajištění smluv o zřízení věcného břemene s následným podáním návrhu na vklad do katastru nemovitostí
 - d) vyřízení územního rozhodnutí, pokud přeložka SEK není součástí ÚR stavby, která ji vyvolala.

Stavebník může sám na svoje náklady zajistit zpracování projektové dokumentace u autorizovaného projektanta, včetně odsouhlasení schválení u příslušných složek TCZ

K zajištění vynucené překládky a uzavření příslušných smluv kontaktujte zaměstnance spol. Telefónica Czech Republic, a.s. - Ludmila Uhrová, tel. 541 132 454, 607 931 841, e-m: ludmila.uhrova@telefonica.com.

Hlavní výhody pro stavebníka při realizaci překládek společností Telefónica jsou:

- stavebník nemusí zajišťovat zhotovitele dokumentace na provedení stavby a zhotovitele na realizaci překládky, kteří mají řádná oprávnění k provádění staveb ve VKS
- bezproblémové dodržení realizačních termínů a to i v případech, kdy je nutno na překládaném komunikačním vedení převádět provoz na jiná náhradní komunikační vedení
- vlastní odborné technické práce jsou prováděny vybraným nejlepším zhotovitelem pod přímou kontrolou zaměstnance společnosti TCZ.
- technické řešení a vlastní realizace překládky včetně veškeré potřebné administrativy je vždy provedeno tak, aby bylo zajištěno vždy kladné stanovisko společnosti TCZ pro závěrečné kolaudační řízení stavby, která přeložku vyvolala
- nesporná úspora vynaloženého času na vlastní organizační zajištění překládky.

Jan Matějček

Od: Dana Panáková [dana.pankova@telefonica.com]
Odesláno: 7. srpna 2013 16:51
Komu: Jan Matějček, Rušar mosty s.r.o.
Předmět: RE: Most ev. č. 420-012 Dolní Věstonice | kabel
Přílohy: Základní podmínky společnosti Telefonica Czech Republic_2012.doc

Dobrý den pane inženýre,

S navrženým řešením ochrany kabelu po dobu stavby a novým umístěním po ukončení opravy mostu souhlasíme. Vzhledem ke stěhí kabelu, jeho váze a délce mostu, je nutné v dalším stupni projektové dokumentace (pro územní řízení) bližší specifikovat a v technické zprávě jasně dopsat konkrétní způsob provizorního vyvážení kabelu mimo konstrukci mostu – např. uložení do dřevěného korýta a uchycení pomocí ocelových lan na spodní část mostu, která zůstane zachována apod., a jasně stanovit a popsat nové umístění a uchycení kabelu na mostě (nebo v mostní konstrukci).

Jde především o velmi hrubých kalkulací budou práce a materiál spojený s novým uložením kabelu obnášet finanční náklady ve výši min. 90 000,- Kč (bez DPH) s tím, že v uvedené částce není zahrnuta ochrana kabelu a jeho provizorní vyvážení a zabezpečení během stavby. Zdůrazňujeme, že se jedná o velmi hrubý odhad a přesné vyčištění bude provedeno až na základě řádně zpracované projektové dokumentace přílohy kabelu v rámci dalšího stupně projektové dokumentace. Přesně výše finančních nákladů pak bude investorem stavby vyčištěna při podpisu Smlouvy o přeložce, která musí být před zahájením stavby (nejlépe v rámci stavební řízení) podepsána mezi investorem stavby a společností Telefonica Czech Republic, a.s..

V příloze Vám posílám Základní podmínky pro provádění přeložek.

Hezký zbytek dne přeje

Dana Panáková

Ing. Dana Panáková
Telefonica Czech Republic, a.s.
Specialista pro opravy Sítě Morava-Jih
Sušilova 22, Hodonín
M +420 720 752 454 | T +420 541 131 298
dana.pankova@telefonica.com

From: Jan Matějček, Rušar mosty s.r.o. [mailto:matejcek@rusar.cz]
Sent: Thursday, August 01, 2013 11:54 AM
To: Dana Panáková
Subject: Most ev. č. 420-012 Dolní Věstonice | kabel

Dobrý den,

Dle naší telefonní domluvy v současné době zpracovávám pro StÚS JmK investiční záměr opravy mostu 420-012 v Dolních Věstonicích. Jedná se o most přes původní korýto Dyje s délkou přemostění 68,4 m.

Při rekonstrukci bude snesena nosná konstrukce mostu a nahrazena novou. Stávající spodní stavba bude zachována, bude pouze sanována a upravena v místě uložení nosné konstrukce.

Při opravě bude dotčen sdělovací kabel ve vaší správě „zaváženy“ po pravé straně mostu ve směru na Strachotín. Stav kabelu je dokumentován fotografiemi v příloze.

Navržené technické řešení:

- kabel bude po dobu stavby vyvážěn ze stávajícího umístění a provizorně uchycen k spodní stavbě
- uchycení bude pod dobu stavby měněno v závislosti na postupu sanace spodní stavby
- po dokončení nosné konstrukce bude kabel přerušen a vložen do nové chráničky zavážené na konzole na boku nosné konstrukce nebo římsy cca ve stávající trase – umístění do chráničky bude znamenat přerušení kabelu a jeho funkčnosti na 1 den

Potéčoval bych odsouhlasení možnosti navrženého postupu, případně jeho doplnění. A jestli je to ve vašich silách a nějaké finanční ohodnocení této manipulace.

V případě že Vás napadne i nějaké práce, které budete při provádění opravy mostu vyžadovat (i mimo kabel) prosím o jejich sdělení.

V případě dotazů mne prosím kontaktujte.

S přáním pěkného dne

Matějček

Ing. Jan Matějček
Rušar mosty, s.r.o.
Slevčkova 1a
638 00 BRNO
telefon, fax: +420 545 222 037
mobil: +420 607 677 921
matejcek@rusar.cz
www.rusar.cz

Rušar mosty, s.r.o.
Majdalenky 853/19
63800 Brno

naše značka
5000810934

vyřizuje
David Novák

datum
11.07.2013

Věc:
II/420 Dolní Věstonice, most ev.č. 420-012

K.ú. - p.č.: Dolní Věstonice

Stavebník: Správa a údržba silnic Jihomoravského kraje, příspěvková organizace kraje, Žerotínovo nám. 3/5, 60182

Účel stanoviska: Povolení stavby - stavební režim

JMP Net, s.r.o., jako provozovatel distribuční soustavy (PDS) a technické infrastruktury, zastoupený Jihomoravská plynárenská, a.s., vydává toto stanovisko:

V zájmovém území vyznačeném v příloze tohoto stanoviska, nejsou umístěna žádná stávající plynárenská zařízení ve vlastnictví nebo správě JMP Net, s.r.o..


V rozsahu území vyznačeného v příloze souhlasíme s povolením stavby dle zákona 183/2006 Sb. ve znění pozdějších předpisů např. s vydáním územního rozhodnutí, zjednodušeným územním řízením, vydáním územního souhlasu, uzavřením veřejnoprávní smlouvy, ohlášením, stavebním povolením, veřejnoprávní smlouvou o provedení stavby nebo oznámením stavebního záměru s certifikátem autorizovaného inspektora. V případě uzavření veřejnoprávní smlouvy nebude JMP Net, s.r.o. ani Jihomoravská plynárenská, a.s., jako zmocněnec JMP Net, s.r.o., účastníkem územního ani stavebního řízení a nebudou uvedeni ve třetích osobách veřejnoprávní smlouvy.

Platí pouze pro území vyznačené v příloze tohoto stanoviska a to 24 měsíců ode dne jeho vydání.

Stanovisko bylo vygenerováno na základě vaší žádosti automaticky.

Za správnost a úplnost dokumentace předložené s žádostí včetně jejího souladu s platnými předpisy plně zodpovídá její zpracovatel. Stanovisko nenahrazuje případná další stanoviska k jiným částem stavby.

V případě další korespondence nebo jednání (např. změna stavby) uvádějte naši značku - 5000810934 a datum tohoto stanoviska. Kontakty jsou k dispozici na www.rwe-ds.cz nebo Zákaznická linka 840 11 33 55.


David Novák
vedoucí regionální OSS-Hodonín
odděl. reg. oper. správy sítí Hodonín
Jihomoravská plynárenská, a.s.
+420532228455
david.novak@rwe.cz

Přílohy: Orientační zakres plynárenského zařízení

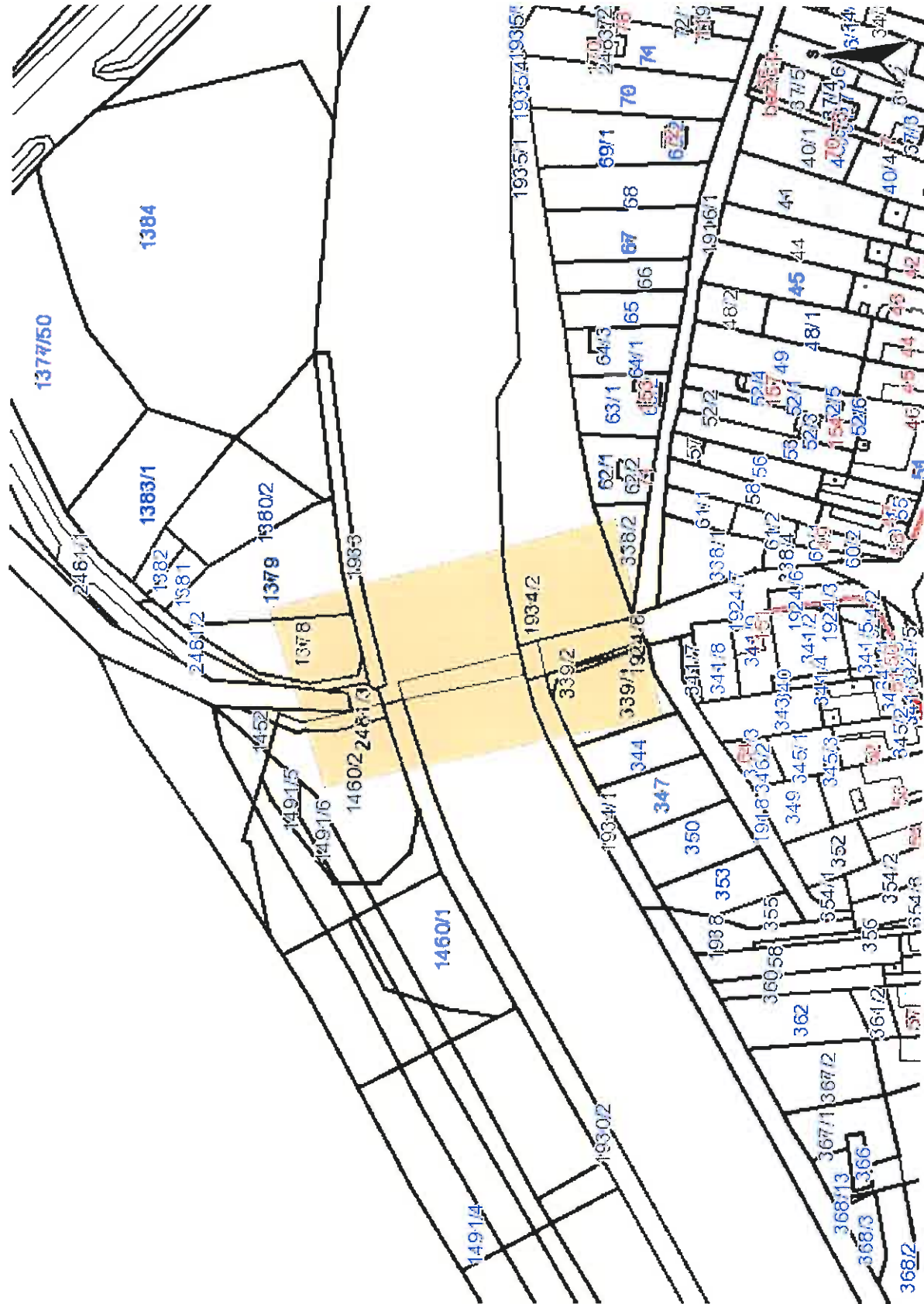
Jihomoravská plynárenská, a.s.

Plynárenská 499/1
657 02 Brno
T +420532221111
F +420545578571
E info_ds@rwe.cz
I www.rwe.cz
IČ: 49970607
DIČ: CZ49970607

Zapsán do obchodního rejstříku
Krajský soud v Brně
oddíl B, vložka 1246
01.01.1994

Bankovní spojení
Komerční banka, a.s.
Číslo účtu: 1445550237
Kód banky: 0100

Provozovatel DS: JMP Net, s.r.o.; Stavebník: Správa a údržba silnic Jihomoravského kraje, příspěvková organizace kraje, Žerotínovo nám. 3/5, 60182 Brno. K.ú.: Dolní Věstonice.



Legenda:

Linie plynovodu	
	NTL
	STL
	VTL
	WTL
	nefunkční
	výstavba
	regulační stanice
	ochranné zařízení
	kabel
	elektropřípojka
	kabel protikorozní ochrany
	anodové uzemnění
	stanice katodové ochrany



E.ON Servisní, s.r.o., F. A. Gerstnera 2151/6, 370 49 České Budějovice

Rušar mosty, s. r. o.
Slavičková 827/1a
638 00 Brno 38

E.ON Servisní, s.r.o.

RCDS Hodonín
Husova 1
69542 Hodonín
www.eon.cz

Eva Opršalová
T +420-518 30-52 49
F +420-518 30-52 87
eva.oprsalova@eon.cz

Naše značka
E7456 - Z051323977

Hodonín, 26.07.2013

**Vyjádření o existenci zařízení distribuční soustavy (elektrická síť)
ve vlastnictví E.ON Distribuce, a.s. a podmínkách práce v jeho
blízkosti.**

Název stavby: Dolní Věstonice - existence sítí, předprojektová příprava

Toto vyjádření slouží pro informaci o stávajícím elektrickém zařízení distribuční soustavy vlastněném a provozovaném společností E.ON Distribuce, a.s. (dále jen ECD) a je vyjádřením k existenci sítí. Vyjádření nenahrazuje a neuvádí připojovací podmínky. V případě, že požadujete připojení nového odběrného místa, resp. zvýšení rezervovaného příkonu a doposud jste nepodali žádost, obraťte se na zákaznickou linku 840 111 333.

Upozorňujeme, že účastníkem územního a stavebního řízení zůstává provozovatel distribuční soustavy ECD, kterého v uvedených řízeních na základě zmocnění zastupuje společnost E.ON Česká republika, s.r.o. (dále jen ECZR).

V zájmovém území výše uvedené stavby se nachází:

Nadzemní vedení VN
Distribuční trafostanice VN/NN

Ke stavbě a činnosti v ochranných pásmech (dále jen OP) nadzemního vedení VN, VVN, podzemního vedení nebo elektrických stanic je investor povinen zajistit si písemný souhlas ve smyslu § 46 odst. 11 zákona č. 458/2000 Sb., o podmínkách podnikání a výkonu státní správy v energetických odvětvích, v platném znění.

Sídlo společnosti:
F.A. Gerstnera 2151/6
370 49 České Budějovice
Společnost je zapsána
v Obchodním rejstříku
vedeném Krajským soudem
v Českých Budějovicích,
oddíl C., vložka 8464.
IČ: 25186213

Souhlas se stavbou a činností v OP zařízení distribuční soustavy uděluje ECZR jako zástupce ECD na základě žádosti investora stavby. S podáním žádosti předložíte k vyjádření projektovou dokumentaci stavby s podrobným zákresem a okótováním umístění stavby v OP.

Podklady pro žádost musí obsahovat následující údaje:

- celé jméno právnické nebo fyzické osoby, která žádá o výjimku
- jméno a celá adresa investora stavby, IČO
- místo zásahu do pásma
- okres, katastrální území, parcelní číslo, druh zařízení
- nový způsob zajištění ochrany rozvodného zařízení
- kopii vyjádření o existenci zařízení včetně zakreslení sítí

Při provádění zemních nebo jiných prací, které mohou ohrozit předmětné distribuční a sdělovací zařízení, jste povinni dle zákona č. 309/2006 Sb., a nařízení vlády č. 591/2006 Sb., učinit veškerá opatření, aby nedošlo ke škodám na rozvodném zařízení, na majetku nebo na zdraví osob elektrickým proudem, zejména tím, že bude zajištěno:

1. Výkopové práce v blízkosti nadzemního vedení NN lze provádět v min. vzdálenosti 1m od sloupů tak, aby nedošlo k narušení jejich stability a uzemňovací soustavy, nebo nebyl jinak ohrožen provoz el. zařízení a bezpečnost osob. Dále požadujeme dodržovat platná ustanovení norem ČSN EN 50 110-1 a PNE 33 3302.
2. Při provádění stavebních prací nesmí dojít k poškození el. zařízení.
3. V důsledku stavebních prací nesmí dojít k znepřístupnění el. zařízení.
4. Ohlášení jakéhokoliv poškození distribučního a sdělovacího zařízení v provozování ECD na telefonní číslo **800 225 577**.

Kontakty jednotlivých provozovatelů zařízení:

VVN	Správa sítě VVN Ing. Lásková - 545 141 253, p. Janáč - 545 143 838
VN+NN	RS p. Petráš 519 394 236
Sdělovací vedení	Správa přenosů dat a radiové sítě Brno, p. Veselý, 545 142 941

Pozor ! Vyjádření má platnost 12 měsíců tj. do 26.07.2014.

Upozorňujeme na možnou polohovou odchylku uloženého vedení od výkresové dokumentace.

Do přiložené a námi orazítkované dokumentace jsme **informativně** zakreslili:

- | | |
|---------------------|----------------------------|
| - zeleně čárkovaně | nadzemní vedení NN |
| - zeleně plně | podzemní vedení NN |
| - červeně čárkovaně | nadzemní vedení VN |
| - červeně plně | podzemní vedení VN |
| - fialově plně | zrušené podzemní vedení NN |



Při vytýčení trasy zařízení i ke kontrole před záhozem a ke všem dalším jednáním s ECZR jako zástupcem ECD předložte toto vyjádření.

S přátelským pozdravem

E.ON Servisní, s.r.o.

E.ON Servisní, s.r.o.

F. A. Gerstnera 2151/6

370 49 České Budějovice

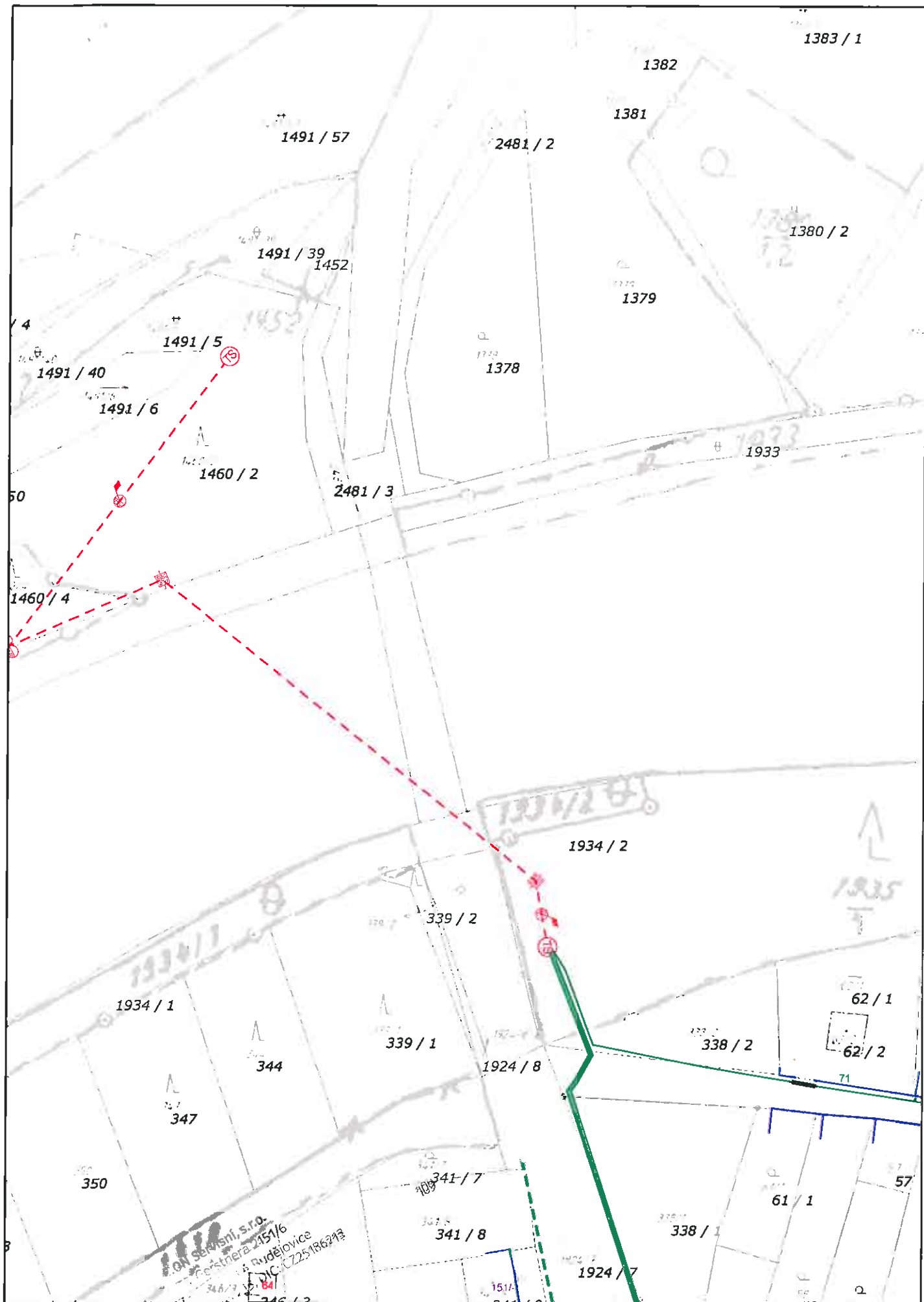
IČ 25186213, DIČ CZ25186213

109

Příloha: Orazítkovaná situace s informativním zákresem.

E.ON – myslíme na Vaši bezpečnost: žádný kompromis

Informační materiály týkající se bezpečného využívání elektřiny a plynu naleznete na stránce:
www.eon.cz -> Občané a domácnosti -> Zákazníci -> Zákaznický servis -> Informační materiály





Vodovody a kanalizace Břeclav, a.s.

Čechova 1300/23, 690 11 Břeclav

IČ: 49455168 DIČ: CZ49455168

bank.spoj.: Komerční banka a.s., č.ú. 1908651/0100

Zapsána v obchodním rejstříku u Krajského soudu v Brně, spisová zn. B.1176

Rušar mosty, s.r.o.
Slavičkova 1a
638 00 Brno

VÁŠ DOPIS ZNAČKY

JEDNACÍ ČÍSLO
POZ-2013-002741

VYŘIZUJE
Jakubík Karel

DATUM
9.8.2013

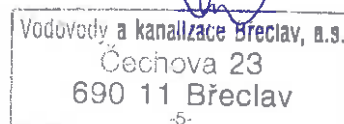
Dolní Věstonice - II/420, most ev.č. 420-012 - existence inž. sítí

Na základě předložených situací žádáte VaK Břeclav, a.s. o vydání vyjádření k existenci inž. sítí pro plánovanou stavbu "II/420 Dolní Věstonice, most ev.č. 420-012. Investorem stavby je Správa a údržba silnic JmK.

Vodovody a kanalizace Břeclav, a.s. (dále jen VaK Břeclav, a.s.) **vydává** následující vyjádření:

1. V zájmovém prostoru se nenachází žádná zařízení v majetku VaK Břeclav, a.s.
2. Platnost vyjádření je 2 roky od data vydání (do 9.8.2015)

Cabal Jan
ředitel a.s.

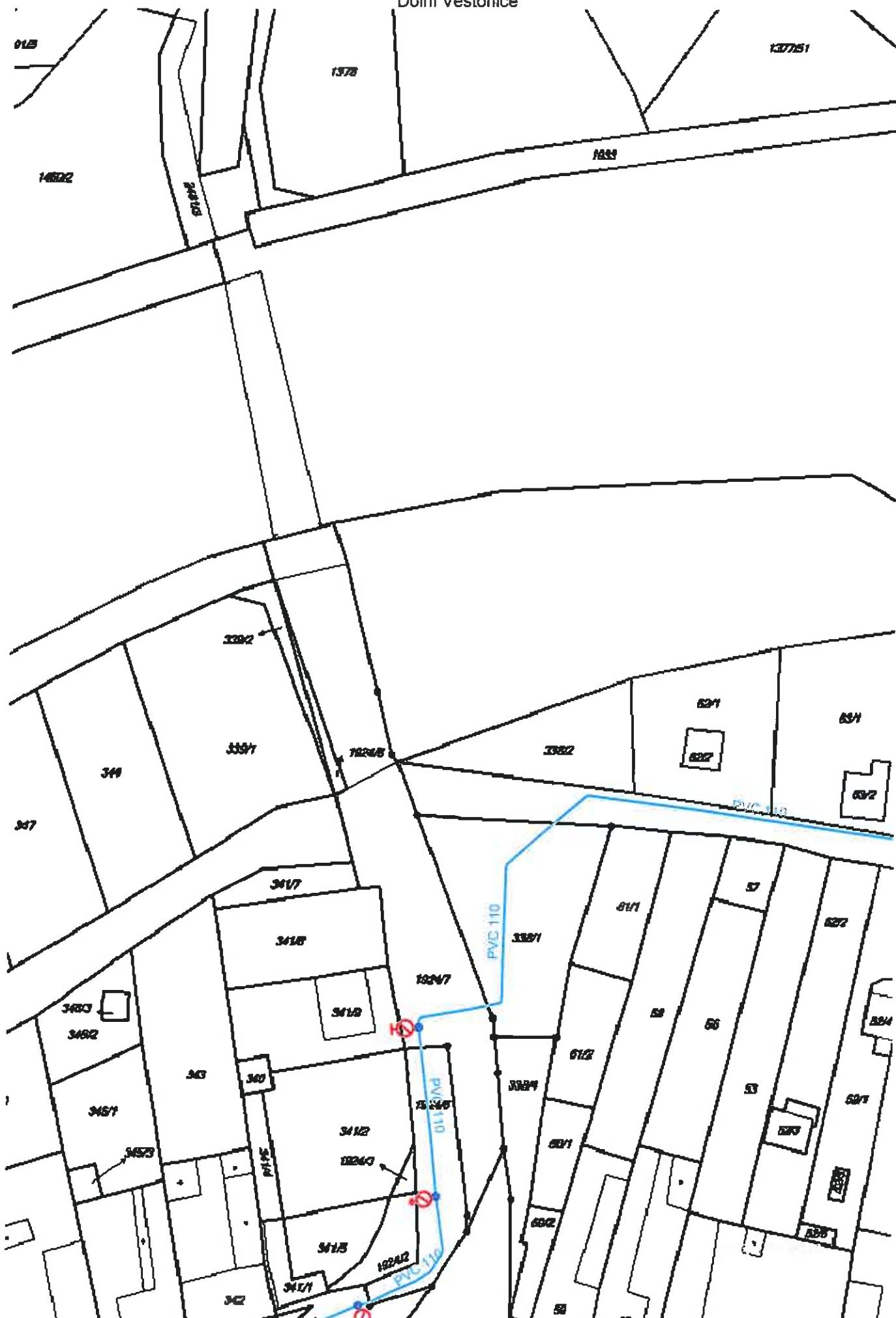


Příloha:

3 x situace stavby

1 x situace vodovodu

Dolní Věstonice



Česká republika - Ministerstvo obrany
Vojenská ubytovací a stavební správa Brno
se sídlem Svatoplukova 2687/84
615 00 Brno - Židenice

Čj. 2986/2013-1383-ÚP-BR

V Brně dne: 18. července 2013

Výtisk číslo: 1

Počet listů: 1

Rušar mosty, s.r.o.
Slavičková 1a

638 00 B R N O

Věc: „II/420 Dolní Věstonice, most ev.č. 420-012 (vyjádření k existenci inženýrských sítí – stanovisko k předprojektové přípravě)“

Vaše značka: DOP/398/2013

Ve smyslu § 175 zákona č.183/2006 Sb. o územním plánování a stavebním řádu (stavební zákon) a zákona č.222/1999 Sb. o zajišťování obrany České republiky v platných zněních a v souladu s rezortními předpisy (na teritoriu okresů Brno-město, Brno-venkov, Blansko, Břeclav, Hodonín, Kroměříž, Prostějov, Třebíč, Uherské Hradiště, Vyškov, Zlín, Znojmo a Bruntál, Frýdek-Místek, Jeseník, Karviná, Nový Jičín, Olomouc, Opava, Ostrava, Přerov, Šumperk, Vsetín) bylo provedeno vyhodnocení výše uvedené akce.

Ministerstvo obrany

zastoupené VUSS Brno, jako věcně a místně příslušnou ve smyslu zákona č. 222/1999 Sb., jejímž jménem jedná ředitel VUSS Brno Ing. Jaroslav Valchář na základě pověření ministryně obrany čj.2566/2007-8764 ze dne 2.1.2008 ve smyslu § 7, odst.2 zákona č.219/2000 Sb.


vydává následující stanovisko:

V dané lokalitě akce neevidujeme podzemní telekomunikační vedení ve vlastnictví MO-ČR. Dané území se nachází v zájmovém území MO ČR a dle § 175 zákona č. 183/2006 Sb. jsou stavby podmíněny závazným souhlasným stanoviskem Ministerstva obrany, proto požadujeme zpracovanou projektovou dokumentaci předložit VUSS Brno k posouzení.

Stanovisko VUSS je platné 2 roky a musí být vyžadováno znovu, nebude-li během této doby stavba zahájena, nebo dojde-li ke změně v umístění, ve výšce nebo rozsahu stavby.

V další korespondenci, týkající se výše uvedené věci, uvádějte vždy číslo jednací spisu.

Kontaktní osoba: Ing. Lenka Martykánová, tel. 973 445 060, fax. 973 445 060


ŘEDITEL VUSS BRNO
Ing. Jaroslav VALCHÁŘ
V zastoupení
Ing. Petr Kobliha

Předmět: Sdělení provozu Dolní Věstonice - žádost o existenci sítí - trafostanice Dolní Věstonice

Od: Ovesný Jan <Ovesny@pmo.cz>

Datum: 18.7.2013 14:54

Komu: "Lucie Vedralová, Rušar mosty" <vedralova@rusar.cz>

Dobrý den,

po mostě v Dolních Věstonicích přechází sdělovací kabel v naší správě. Kabel by měl být v souběhu s telefonním kabelem a vede pod chodníkem na pravé straně mostu ve směru na Strachotín.

S pozdravem

Ing. Jan Ovesný

Vedoucí provozu Dolní Věstonice

MT +420 602 756 277

Povodí Moravy, s.p., Dřevařská 11, 601 75 Brno

T +420 541 637 111 F +420 541 211 403

www.pmo.cz

-----Original Message-----

From: "Lucie Vedralová, Rušar mosty" [<mailto:vedralova@rusar.cz>]

Sent: Thursday, July 18, 2013 11:46 AM

To: Provoz Dolní Věstonice

Subject: žádost o existenci sítí - trafostanice Dolní Věstonice

--

Lucie VEDRALOVÁ

Rušar mosty, s.r.o.

Slavičková 1a

638 00 BRNO

tel, fax: 545 222 037

info@rusar.cz

www.rusar.cz

Jan Matějček

Od: Ovesný Jan [Ovesny@pmo.cz]
Odesláno: 2. srpna 2013 12:57
Komu: Jan Matějček, Rušar mosty s.r.o.
Kopie: Grůza Jaromír; Grufík Jindřich; Vajbar Zdeněk
Předmět: RE: Most ev. č. 420-012 Dolní Věstonice | kabel | maximální hladina

Dobrý den, pro provedení opravy mostu nemáme žádné zvláštní požadavky.

K Vaším dotazům:

- finanční ohodnocení výluky kabelu – bez náhrady
- žádné další práce kromě prací na kabelu provést nepožadujeme
- maximální hladina v odstaveném rameni Dyje je na kótě cca 166,00 m n.m. Hladina vody je udržována čerpáním.
- doba přerušení provozu kabelu na 1 den plně vyhovuje, může být až 1 týden bez náhrady (přizpůsobíme se). Je však potřeba se dohodnout s Telekomem. Tato společnost náš kabel zčásti využívá.

S pozdravem

Ing. Ovesný Jan

vedoucí provozu Dolní Věstonice

Email: ovesny@pmo.cz

T +420 519 517 586 **M** +420 602 756 277

Povodí Moravy, s.p., závod Střední Morava, provoz Dolní Věstonice

Dolní Věstonice 142, 691 29

T +420 519 517 586 **F** +420 602 756 277

www.pmo.cz



From: Jan Matějček, Rušar mosty s.r.o. [<mailto:matejcek@rusar.cz>]

Sent: Thursday, August 01, 2013 11:45 AM

To: Ovesný Jan

Subject: Most ev. č. 420-012 Dolní Věstonice | kabel | maximální hladina

Dobrý den,

Dle naší telefonní domluvy v současné době zpracovávám pro SÚS JmK investiční záměr opravy mostu 420-012 v Dolních Věstonicích. Jedná se o most přes původní koryto Dyje s délkou přemostění 68,4 m.

Při rekonstrukci bude snesena nosná konstrukce mostu a nahrazena novou. Stávající spodní stavba bude zachována, bude pouze sanována a upravena v místě uložení nosné konstrukce.

Při opravě bude dotčen sdělovací kabel ve vaší zprávě „zavěšený“ po pravé straně mostu ve směru na Strachotín. Stav kabelu je dokumentován fotografiemi v příloze.

Předmět: RE: most Dolní Věstonice

Od: Kříž Tomáš <Kriz@pmo.cz>

Datum: 16.8.2013 10:22

Komu: Rušar mosty <info@rusar.cz>

Dobrý den, vzhledem k tomu, že se jedná o most u nádrže Nové Mlýny, nedochází zde k rozlivu při rozvodnění řeky Dyje (průtok v Dyji je zachycen nádržemi). Při povodni může být okolí zaplavené vodou odtokem z okolních kopců. Maximální výšku hladiny však stanovit nelze. Předmětný most se nenachází v záplavovém území Dyje (ZÚ řádově vyřazováno).



Pěkný den

Ing. Tomáš Kříž
vodohospodářský dispečink

M +420 724 818 997 T +420 541 637 209

From: Rušar mosty [mailto:info@rusar.cz]
Sent: Thursday, July 25, 2013 1:53 PM
To: Kříž Tomáš
Subject: most Dolní Věstonice

Dobrý den,
velice Vás prosíme, bylo by možné zjistit maximální hladinu, kterou proteče voda při povodni?
Jde o most ev.č. 420-012 v Dolních Věstonicích.

Děkujeme za Vaši ochotu a laskavost.

Přeji hezký den

--

Lucie VEDRALOVÁ
Rušar mosty, s.r.o.
Slavičková 1a

Jan Matějček

Od: Jareš Zbyněk [Jares@pmo.cz]
Odesláno: 2. září 2013 12:42
Komu: matejcek@rusar.cz
Předmět: Nivelační bod - N27
Přílohy: IMG_0014.JPG; IMG_0015.JPG; IMG_0016.JPG; N27.pdf

DD, nakonec se jedná o bod umístěný v červené chráničce (viz. přílohy). Bohužel zaměření nemáme, lze alespoň vyjít z přiloženého nivelačního pořadu.

Ing. Zbyněk Jareš
útvár provozu a TBD

T +420 541 637 423

Povodí Moravy, s.p., Dřevařská 11, 601 75 Brno
T +420 541 637 111 F +420 541 211 403
www.pmo.cz



From: Rainer Vít [mailto:Rainer@vdtbd.cz]
Sent: Monday, September 02, 2013 12:32 PM
To: Jareš Zbyněk
Subject: N27

Ahoj.
Posílám něco k pevnému bodu.
Bohužel souřadnice tam nejsou, ale to si stejně musí zaměřit sami.

Vítek

Jan Matějčíček

Od: Jareš Zbyněk [Jares@pmo.cz]
Odesláno: 10. září 2013 8:30
Komu: matejcek@rusar.cz
Kopie: Krejčí Vlastimil; Ovesný Jan
Předmět: FW: Most 420-012 Dolní Věstonice
Přílohy: 02 Koordinační situace_cropped.pdf; Skenovany_soubor__9.pdf; Skenovany_soubor__8.pdf

Dobrý den, s předloženým investičním záměrem na prozatímní přeložku komunikace předběžně souhlasíme. V následujících stupních projektové dokumentace budeme požadovat dořešit :

- u nivelačního bodu bude vytýčeno ochranné pásmo 3m, vlastní bod bude chráněn betonovými skružemi
- úroveň základové spáry založení prozatímního přemostění - bude požadován minimální zásah do těsnícího jádra hráze
- po odstranění prozatímního mostu a odstranění panelů komunikace na hrázi bude uvedeno vše do původního projektovaného stavu (viz. přílohy)

Ing. Zbyněk Jareš
útvár provozu a TBD

T +420 541 637 423

Povodí Moravy, s.p., Dřevařská 11, 601 75 Brno
T +420 541 637 111 F +420 541 211 403
www.pmo.cz



From: Krejčí Vlastimil
Sent: Monday, September 09, 2013 4:47 PM
To: Jareš Zbyněk
Subject: FW: Most 420-012 Dolní Věstonice

Ing. Vlastimil Krejčí
vedoucí útvaru provozu a TBD

T +420 541 637 239, gsm 602 714 464

OBEC DOLNÍ VĚSTONICE
se sídlem: Dolní Věstonice 67, PSČ 691 29

Rušar mosty, s. r. o.
Slavičková 1a
638 00 Brno

Váš dopis zn./ze dne:
11. 7. 2013

Naše zn.

Vyřizuje:
Votava

Dolní Věstonice dne:
15. 7. 2013

Věc: žádost k akci „II/420 Dolní Věstonice, most ev. č. 420-012“

Na Váš dotaz ze dne 11. 7. 2013 Vám sdělujeme, že poblíž předmětného mostu se nalézá z obecního majetku pouze trafostanice – viz nákres. Od trafostanice podle silnice směrem k obci v zemi leží kabel NN. Ten, spolu s vedením VN, patří firmě E.ON. Přívod VN k trafostanici vede přes most. Na mostě jsou ještě uloženy dva kabely; komu patří, nám není známo. Za mostem (směrem na Strachotín), se nachází trafostanice, napájející zařízení výpustí mezi druhou a třetí nádrží VD Nové Mlýny; je od mostu více vzdálena než naše trafostanice. Jestli patří E.ONu nebo Povodí Moravy, s. p., nám není známo.

** resp. nad mostem*

S pozdravem



RNDr. Jan Votava, CSc.
místostarosta

OBEC

Dolní Věstonice
691 29 IČO: 283 134

Bankovní spojení:
KB Břeclav 6821-651/0100

IČO:
283134

Email:
ou.dolnivestonice@iol.cz

Tel./Fax
519517630