

ZÁSADY ORGANIZACE VÝSTAVBY

akce: **III/37418 BOSKOVICE, CHRUDICHROMSKÁ ULICE – III. ÚSEK STAVBY**

1. Identifikační údaje

Název stavby : **III/37418 Boskovice, Chrudichromská ulice**
kraj - JM, katastrální území – Boskovice

Objednatel : **Správa a údržba silnic Jihomoravského kraje**
příspěvková organizace kraje, Žerotínovo náměstí 3/5, 601 82 Brno

Investor : **Jihomoravský kraj, Žerotínovo náměstí 3/5, 601 82 Brno,**
IČ: 708 883 37, DIČ: CZ 708 88 337

Zastoupený: **Správou a údržbou silnic Jihomoravského kraje**
Příspěvkovou organizací kraje, se sídlem Komenského 2,
678 01 Blansko

Gen. projektant : **Silniční projekt, spol.s r.o., Šumavská 31, 602 00 Brno**
IČ: 469 688 22, DIČ: CZ 469 68 822

Stupeň PD : **DSP**

Místo stavby: **Jihomoravský kraj, kat.úz. Boskovice**

2. Charakteristika a celkové uspořádání staveniště.

Úsek rekonstrukce silnice III/37418 ve směru od Chrudichrom začíná před trafostanicí E.ON v pasportním km 8,705 a je ukončena na křižovatce se silnicí II/150 v pasportním km 9,966 před železničním přejezdem u hotelu Slávia v Boskovicích. Stávající silnice má šířku zpevněné části 5-6 m. Celková délka rekonstrukce silnice III/37418 činí 1.257 50km. Jedná se o staveniště liniové stavby, které v převážné části leží v zastavěném území s podélným spádem dosahujícím hodnotu do 6,0%, v území přehledném a pro příjezd stavební mechanizace, přísun stavebního materiálu a odvoz vybouraného materiálu zcela bezproblémově.

Stavební práce bude nutné provádět za uzavřeného provozu a dopravu vést po objížďkách. Objížďka bude vedena po stávajících silnicích II. a III. třídy. Komunikace bude stavebně rozdělena na tři samostatné úseky:

Úsek I. - SO 101 – ZÚ km 0.000 00 – km 0.261 00

Úsek II. - SO 102 – km 0.261 00 – km 0.767 00

Úsek III. - SO 103 – km 0.767 00 – KÚ km 1.257 50

Veřejná doprava bude odkloněna na objížďkové trasy.

Při provádění I. úsek – km 0.000 00 – km 0.261 00 bude doprava vedena po objížďce směr Boskovice – Mladkov sil. II/150, a Svitávka – Chrudichromy.

Při provádění II. úsek - km 0.261 00 – km 0.767 00 bude doprava vedena po objížďce směr Boskovice – Mladkov sil. II/150, a Svitávka – Chrudichromy.

Při provádění III. úseku - km 0.767 00 – km 1.257 50 bude doprava vedena po sil. II/150 (ul. Otakara Kubína, Průmyslová (místní komunikaci vedoucí kolem firmy ITAB)a zpět ul. Chrudichromská

Jednotlivé úseky budou dále členěny na etapy. Lokální vjezdy do jednotlivých podniků podél trasy výstavby budou prováděny tak, aby na ul. Chrudichromská byl stále průjezdný profil min. 5,50 m. Po celou dobu výstavby zajistí zhotovitelé vjezd a výjezd vozidlům dopravní obsluhy k nemovitostem,

vozidlům záchranné služby a hasičům, provizorní přesun zastávek BUS s řešením vhodnému přístupu chodců a provizorních lávek pro pěší přes překládané inženýrské sítě. MHD - Organizaci dopravy MHD je dle dřívějšího vyjádření Kordis JmK a.s. třeba konzultovat v průběhu stavby.

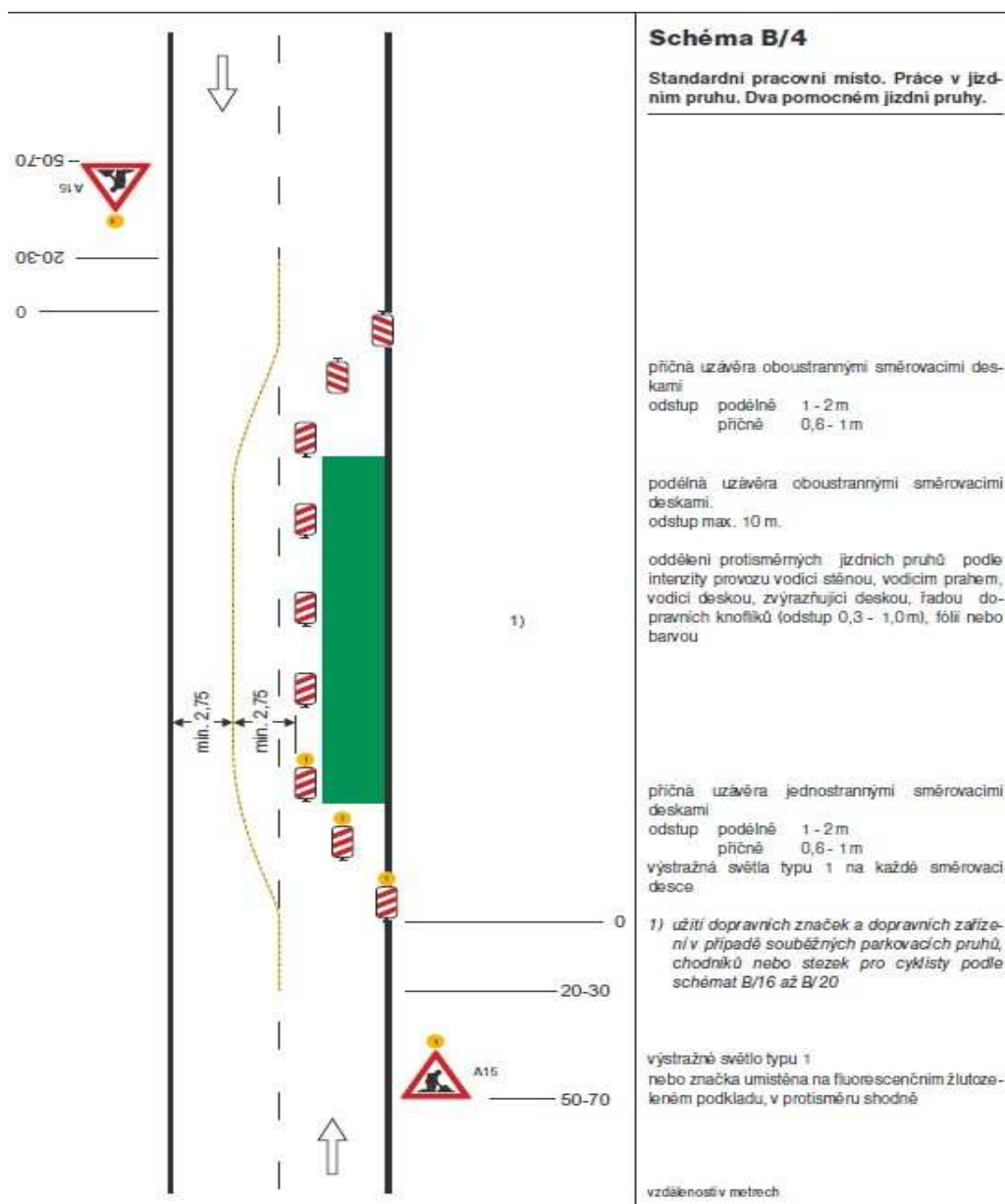
Přehled dopravního omezení na vjezdech do výrobních areálů:

III/37418 Boskovice, Chrudichromská ul. - ZOV Přehled vjezdů na sousední pozemky a harmonogram jejich dotčení				
Dotčení	Adresa	vjezd	etapa	poznámka
Manželé Pohl Jaroslav a Pohlová Dra	Komenského 1875/25	1,160 vl	IV/1	
	680 01 Boskovice			
Černý Pavel	Chrudichromská 1344/10	1,180 vl	IV/1	
	680 01 Boskovice			
Berg Simon a Bergová Dana	Chrudichromská 1346/6	1,190 vl	IV/1	nový, povolen?
	680 01 Boskovice			
Zdeněk Klíč	Dřevařská 53/5a	1,160 vl	IV/1	
	680 01 Boskovice			
Kožoušek		1,210 vl	IV/1	možný příjezd z ul. Dřevařské
				nový, povolen?
T-CAR spol. s r.o. (Hyundai)-Ing. Tla	Dřevařská 31	1,160 vp	IV/1	polovina
tcar@tcar.cz	680 01 Boskovice		IV/2	polovina
Benzina	s.r.o.	1,180 vp	IV/2	
benzina@benzina.cz	Praha			
EDEN Development (Tesco)	a. s.	1,010 vp	neprovádí se	bez omezení
info@nceden.cz	Vršovická 1527/68b, 100 00 Praha			nutno předat kontrolní zaměření skutečného stavu
Stavebniny ŠKB s.r.o.	Pražská 1042/82a	0,990 vl	II/1	společný s Colorprofi
info@stavebninyskb.cz	679 61 Letovice			1/2 průjezdná vždy
COLORprofi	spol. s r.o.	0,990 vl	II/1	1/2 průjezdná vždy
vasicek@colorprofi.cz	Hrádkov 42,680 01 Boskovice			
JEDNOTA	spotřební družstvo v Boskovicích	0,940 vl	II/1	1/2 průjezdná vždy
jednotabce@jednotabce.cz	Boskovice			
VMS VISION s.r.o.	Chrudichromská 2292/13	0,855 vl	III/2	1/2 průjezdná vždy
vms@vms.cz	680 01 Boskovice			společný s Colorprofi
Správa a údržba silnic Jihomoravské	Komenského 2	0,855 vp	I/1	1/2 průjezdná vždy
eva.zouharova@susjmk.cz	678 01 Blansko	0,805 vl	I/1	provizorní napojení z průjezdné
				III/37418, 1/2 průjezdná vždy
NEMOHOLD a.s.	Moravské nám. 690/15	0,760 vl.	I/1	plně průjezdná vždy
	602 00 Brno			

Tento návrh podrobného členění provádění stavby byl projednán na jednání se zástupci dotčených organizací či fyzických osob dne 12.12.2012 a jejich připomínky zapracovány. Před převedením dopravy na objížďku (etapa IV + V.) bude provedeno přechodné dopravní značení. Vedení objízdných tras bude projednáno s OD MěÚ Boskovice, SÚS Jihomoravského kraje, Policií ČR, OR DI Blansko a Vydos Bus Boskovice. DZ IS 11a -3x, IS 11b – 8x

U vjezdů na staveniště budou osazeny vodorovné příčné zábrany Z2a s dopravní značkou č.B1 – zákaz vjezdu všech vozidel s dodatkovou tabulkou E12 s nápisem „ MIMO VOZIDLA S POVOLENÍM STAVBY“ – 4x. Zábrany budou osazeny na hranici obvodu staveniště.

Dopravní značení zúžených partií komunikace bude provedeno dle TP 66 schéma B/4 takto:



a) Stanovení obvodu staveniště, jeho zdůvodnění a údaje o pozemcích ZS

Obvod staveniště je dán hranicemi trvalého nebo dočasného záboru pozemků, které musí být při zahájení stavby v terénu vytyčeny a označeny.

b) Zásady návrhu zařízení staveniště

Rozsah a umístění ZS bude předmětem řešení budoucího zhotovitele stavby. Při jeho zřizování je však třeba důsledně respektovat ochranná pásma stávajících jak podzemních tak nadzemních inženýrských sítí které se v prostoru staveniště a jeho okolí vyskytují.

V zájmovém území silnice III/37418 se nachází následující IS s těmito ochrannými pásmy:

Komunikace (v souladu se zákonem 13/97 Sb.)

- Silnice III. třída 20 m od osy komunikace na obě strany
- Místní komunikace 15 m od osy komunikace na obě strany

Dráhy (v souladu se zákonem 266/1994 Sb.)

- Lokální trať č. 262 45 m od obvodu dráhy (3m od krajní koleje)

Podzemní vedení plynárenská

- STL a NTL plynovod 1 m od osy potrubí na obě strany

Podzemní vedení trubní ostatní

- Vodovod a kanalizace do 500 mm 1,5 m od líce potrubí na obě strany
- Vodovod a kanalizace nad 500 mm 2,5 m od líce potrubí na obě strany

Kabelové vedení

- Spojovací kabely 1 m od krajního kabelu na obě strany

Šířka manipulačního pásma při výstavbě přeložek IS v rámci předmětné stavby

- sdělovací kabely (s rýhou šířky do 60 cm a hloubkou 80 cm) 4 m (3+1 od osy)
- vodovody (s rýhou šířky do 1,0 m a hloubkou do 1,5 m) 6 m (3+3 od osy)
- kanalizace (s rýhou šířky do 2,0 m a hloubkou do 5,0 m) 8 m (4+4 od osy)
- STL plynovody (s rýhou šířky do 2,0 m a hloubkou do 5,0 m) 8 m (4+4 od osy)
- nadzemní rozvody el. energie (VVN,VN) a hloubkou do 5,0 m) 8 m (4+4 od osy)

Zákres všech inženýrských sítí je pouze informativní. Skutečnou polohu je nutno vytyčit ve spolupráci se správcí inženýrských sítí a viditelně je označit v terénu. Zaměření stávajících sítí a hran v mapovém podkladu je **souřadném systému JTSK – S a výškovém systému Balt. p. v.**

Podzemní inženýrské sítě musí být v terénu vytyčeny za přítomnosti jejich správců a jejich průběh viditelně označen.

c) Návrh postupu provádění stavby

Návrh výstavby úseku III. předpokládá zahájení prací v termínu 03/2015 a ukončení v 11/2015 – viz příloha F - Harmonogram výstavby. Před započítím prací na objektech v jednotlivých etapách bude provedeno dočasné dopravní značení, kácení vzrostlého porostu, snímání ornice v obvodu staveniště, vybourání vozovkových vrstev a následně provádění přeložek inženýrských sítí. Tím bude uvolněno staveniště pro provádění prací na rekonstruovaných úsecích vozovky.

Při provádění příčných překopů vozovky je nutno zajistit možnost jejich přejíždění dopravní obsluhou k nemovitostem.

Současně s prováděním výše uvedených prací, mohou začít stavební práce na rekonstrukci a rozšíření vozovky.

d) Objekty uváděné samostatně do provozu – předčasné užívání

Samostatně budou uvedeny do provozu všechny přeložky inženýrských sítí ihned po jejich dokončení. Rekonstruované úseky sil.III/37418 budou uváděny do provozu po ukončení jednotlivých úseků.

e) Možné napojení na zdroje

Odběr elektrické energie a vody je možný ze stávající sítě na základě dohody budoucího zhotovitele se společností E-ON, a.s. a VaS divize Boskovice prostřednictvím samostatného měření odběru. Technologickou vodu lze alternativně zajistit dovozem cisternami. Napojení na další zdroje energie není nutné.

f) Možnosti nakládání s odpady

V prostoru celé stavby budou v rámci rekonstrukce vytěženy následující materiály, které bude možno zpětně použít nebo jsou, jako odpad, určeny na odvoz na skládku nebo do sběrný kovů.

Kryt vozovky s asfalt. pojivem: 1144.60m³

Podkladní vrstvy: 2259.20m³

Vybouraný asf. materiál z krytu vozovky bude odvezen na skládku SÚS Blansko – 17.5km, podkladní vrstvy a jiný použitý materiál bude uložen na skládku určenou obcí Boskovice vzdálené 3km. Rozbité dlaždice a obrubníky je možné odvézt na drtičku přímo v Boskovicích firma TRYMET - Macháček. Dlažba z drobných a velkých žulových kostek – přebytek bude odvezen na skládku SÚS ve vzdálenosti 17.5km

g) Přístup na staveniště

Příjezd na staveniště, stejně tak jako výjezd, je možný po stávajících komunikacích sil. II nebo III třídy. Při provádění 1. a 2. etapy bude využita místní komunikace vedoucí kolem firmy ITAB.

h) Požadavky na zabezpečení ochrany staveniště a jeho okolí

Zhotovitel je povinen zajistit, aby nedocházelo k narušování prostoru mimo obvod staveniště jak osobami, tak stavebními mechanizmy zhotovitele pracujícími na stavbě.

i) Zvláštní podmínky na provádění stavby, které vyžadují bezpečnostní opatření BOZ

Před realizací stavby bude zadavatelem v souladu se z.č. 309/2006 Sb. stanoven koordinátor bezpečnosti práce a ochrany zdraví při provádění prací na staveništi. Zadavatel stavby musí předat tomuto koordinátorovi veškeré informace ve vztahu k projektové dokumentaci a dalším závazkům (termíny, roční období, technologie atd.) dodavatele stavby.

Zadavatel stavby doručí příslušnému Okresnímu inspektorátu bezpečnosti práce oznámení ohledně zahájení stavebních prací a to nejpozději do 8 dnů před předáním stavby zhotoviteli.

Vzhledem k charakteru prací rozhodne koordinátor bezpečnosti práce ohledně nutnosti zpracovat plán zajištění BOZ na staveništi dle přílohy č.5 k prováděcí vyhlášce č. 591/2006 Sb. Ochranná pásma inženýrských sítí.

Všechna podzemní vedení včetně plánovaných a rušených inženýrských sítí jsou v situaci zakreslena informativně dle podkladů správců sítí, dle místního šetření a s přesností odpovídající použité technické metodě a úrovni podkladů (3. třída). Možné odchylky jsou $\pm 0,30$ m na obě strany.

Při předání staveniště je nutné situování inženýrských sítí ověřit vytyčením jejich správcí přímo v terénu případně ručně kopanými sondami, protože aktuální stav sítí před zahájením prací nemusí odpovídat stavu v projektu. Vytyčené sítě budou po vytyčení viditelně označeny. Bez tohoto vytyčení nelze provést zahájení stavby.

Při stavebních a vytyčovací pracích je nutno dodržet podmínky zákona č. 458/2000 Sb. o ochranných pásmech podzemních a venkovních vedení rozvodných zařízení energetických odvětví. Platí rovněž ochranné pásmo kanalizací podle zákona 274/2000 O vodovodech a kanalizacích .

V případě, že i po vytýčení podzemních sítí dojde během zemních prací k nálezů neznámého kabelového či trubního vedení, popřípadě se budou mapové podklady výrazně neshodovat s reálným stavem sítí, je nutno stavební práce neprodleně zastavit a vyrozumět investora i projektanta. V zemních pracích bude možno pokračovat až po vyjasnění celé problematiky přímo na stavbě.

Zákres stávajících sítí v podélném profilu je proveden na základě odečtu ze situace. Hloubky příslušných sítí jsou zakresleny buď dle skutečného podkladu nebo dle charakteru příslušného vedení. Během zemních prací je nutno předpokládat, že i uložení jednotlivých sítí se může ve skutečnosti odchýlovat od zákresu. V blízkosti IS je nutno dodržet požadavky příslušných správců sítí a odtěžovat zeminu pouze ručně.

Ochranná pásma těchto sítí jsou následující :

sdělovací kabely	2 m od osy
plynovod VTL - extravilán	4 m od líce potrubí na obě strany
vedení VVN 220 kV	20 m od krajního vodiče
nadzemní vedení VN a NN	7 m od krajního vodiče

Brno, leden 2013

Ing. Rudolf Drnec