

Technologický postup úklidu ve zdravotnických zařízeních

Pracoviště: Nemocnice Znojmo, p.o.

Obsah

1	Účel a oblast platnosti	3
2	Definice a zkratky	3
2.1	Definice	3
2.2	Zkratky	4
3	Obecné požadavky.....	4
4	Technologický postup úklidu a dezinfekce v NZ	5
4.1	Úklid na lůžkových odděleních	5
4.2	Pracovní pomůcky a technologie.....	6
5	Pracovní postup úklidu	6
5.1	Předepsané vybavení zhotovitele:.....	6
5.2	Úklidové vozíky jsou vybaveny barevnými frakcemi:	7
5.2.1	Dezinfekce a mytí ploch a předmětů mimo podlahových krytin.....	7
6	Dezinfekce a mytí podlahových krytin.....	8
6.1	Postup mopování:	9
7	Postup při úklidu.....	10
7.1	Obecné zásady	10
7.2	Úklid pokojů pacientů oddělení:.....	10
7.3	Úklid provozních místností oddělení:	11
7.4	Úklid sociálních zařízení a čistících místností:.....	11
7.5	Úklid chodeb a veřejných prostor:	11
7.6	Úklid vyšetřoven, ordinací, převazoven, přípraven, laboratoří, odběrových místností,	12
8	Postup při úklidu ARO, JIP	12
9	Vytírání podlah ARO – JIP – viz 8.f. Důkazy, že to jde.	14
9.1	Úklid na ARO	14
9.1.1	Dopolední směna, 1. úklid (do svačiny)	14
9.1.2	Dopolední směna, 2. úklid (po svačině).....	15
9.1.3	Odpolední směna - úklid	15
9.2	Úklid na JIP CHIR	16
9.2.1	Dopolední směna, 1. úklid (do svačiny).....	16
9.2.2	Dopolední směna, 2. úklid.....	17
9.2.3	Odpolední směna - úklid	17
9.3	Úklid na JIP INT	18
9.3.1	Dopolední směna, 1. úklid (do svačiny)	18
9.3.2	Dopolední směna, 2. úklid (po svačině).....	18
9.3.3	Odpolední směna - úklid	18
9.4	Úklid JIP NOV	19
9.4.1	Dopolední směna 1 (do svačiny)	19
9.4.2	Dopolední směna (po svačině).....	20
9.4.1	Odpolední směna.....	20
10	Pracovní postup úklidu prostor označených jako infekční.....	20
10.1	Pomůcky pro úklid, které zůstanou po dobu trvání infekce uvnitř pokoje:	20

10.2	Jednorázové ochranné prostředky (dle izolačního režimu):	21
10.3	Technologický postup úklidu (dle izolačního režimu skupiny A, B, C dle typu EBZK):	21
11	Provozní řád prádelny <i>návrků</i>	22
11.1	Účel.....	22
11.2	Umístění prádelny	22
11.3	Provozní doba prádelny	22
11.4	Personální zajištění.....	22
11.5	Zásady osobní hygieny zaměstnanců prádelny	22
11.6	Postup při praní a expedici mopů	22
11.7	Harmonogram úklidu prádelny	23
12	Požadavky na kvalifikaci a školení	23
13	Odpovědnosti a kompetence	23
14	Související dokumenty.....	24
14.1	Externí dokumentace	24
14.2	Interní dokumenty	24
15	Přílohy.....	24
16	Revize	24

1 Účel a oblast platnosti

Technologický postup úklidu stanovuje postupy úklidu Nemocnice Znojmo, p.o. s důrazem na rychlost, kvalitu a komfort úklidu. Postupy stanovené v tomto dokumentu budou používány při vzdělávání zaměstnanců. Obsahuje informace metodiky úklidu, kterými se zaměstnanci musí řídit.

Je určena zaměstnancům SaJ, hlavní sestře, vrchním a staničním sestrám NZ a zaměstnancům PTO určeným vedoucím PTO, *zaměstnancům na pracovišti pro kontrolu a prevenci infekcí (nemocniční hygienik a epidemiologická sestra)*.

2 Definice a zkratky

2.1 Definice

Detergent - chemická látka určená k čištění

Exspirace – doba použitelnosti dezinfekčního prostředku – označení na láhvi

Expoziční doba dezinfekce – doba, za kterou dezinfekční prostředek bakterie zabije

Outsourcing – řízení procesů zajišťovaných pomocí externích zdrojů – externí organizací.

Objektová vedoucí – vedoucí zaměstnanec SaJ odpovědný za provádění úklidu v NZ.

Izolace – oddělení fyzické osoby (pacienta) s infekcí nebo s kolonizací EZBK od jiných fyzických osob (pacientů) způsobem zabraňujícím nebo omezujícím přenos infekce nebo EZBK na další fyzické osoby (pacienty).

Zhotovitel – SaJ

Objednatel – Nemocnice Znojmo, p.o.

2.2 Zkratky

BM	-	Biologický materiál
EZBK	-	epidemiologicky závažný bakteriální kmen
HEŘ	-	Hygienicko epidemiologický řád
HPŘ	-	Hygienicko provozní řád
HTS	-	Hospodářsko - technická správa
NZ	-	Nemocnice Znojmo, příspěvková organizace
PTO	-	Provozně – technologický odbor
SŘK	-	Systém řízení kvality

3 Obecné požadavky

Zhotovitel je povinen vypracovat technologický postup úklidu, včetně dezinfekčního plánu, který bude vycházet z platného dezinfekčního řádu nemocnice. Tyto dokumenty podléhají schválení zadavatele a orgánem veřejného zdraví (KHS Brno, pracoviště Znojmo).

Zhotovitel je povinen akceptovat auditní činnost nemocnice, spolupracovat při auditu a zajistit neprodlené odstranění zjištěných závad.

Zadavatel si vyhrazuje právo požadovat na zhotoviteli změny schváleného Technologického postupu úklidu v souvislosti se zvyšováním kvality péče a aktuální epidemiologickou situací.

Zhotovitel je především povinen dodržovat právní předpisy, normy, hygienická opatření, vnitřní pokyny a směrnice zadavatele.

Na pracovišti Nemocnice Znojmo p.o. platí, že mezi jednotlivými stěry je minimálně 3 hodinový interval.

Podlahy ošetřované dezinfekčními prostředky se 1x měsíčně odmyjí teplou vodou s detergentem náhradou za dezinfekční stěr.

Na pracovišti Nemocnice Znojmo p.o. bude na operačních sálech, centrální sterilizaci, na odděleních intenzivní péče (ARO, JIP) a v prostorách izolačního režimu používán jednorázový materiál pracovní oděv a obuv, nebo směnné prádlo a ochranné rukavice.

Pro potřeby barevného rozlišení pracovních a ochranných pomůcek jsou stanoveny tzv. kategorie úklidu:

- 1 a. Lůžkové oddělení standardní. Oddělení se společným soc. zařízením a společným WC*
- 1.b. Lůžkové oddělení standardní. Oddělení se soc. zařízením a WC na každém pokoji*
- 2. Izolační místnost (EZBK na oddělení)*
- 3. Kuchyňky, pokoje lékařů, kancelářské prostory lékařů (primárky),*
- 4. Ambulance*
- 5. Kancelářské prostory zaměstnanců HTS, kartotéky,*
- 6. Čekárny, chodby, kabiny, kabiny výtahů, sklady*
- 7. Sociální místnosti společné. (sprchy, vany koupelny)*
- 8 WC (společné WC)*
- 9. Infekční oddělení,*
- 10. Laboratoře*
- 11. JIP, ARO*

12. Operační sály

4 Technologický postup úklidu a dezinfekce v NZ

Jako I. v pořadí se provádí mytí a dezinfekce vybavení místností, jako II. v pořadí mopování podlahových krytin místností.

4.1 Úklid na lůžkových odděleních

Na základě rozdělení na kategorie se provádí úklid na lůžkových odděleních vždy v pořadí:

Na lůžkovém oddělení se společným soc. zařízení a WC

1. Vyšetřovny a ambulance. Poté mění dezinfekci a návlek
2. Pokoje pacientů
2. Chodby na oddělení
3. Kuchyňky, pokoje lékařů,
4. Společné sprchy, vany koupelny
4. (společné WC)
5. Izolační místnost (EZBK na oddělení)

Platí:

Jedna kategorie v celku max. 150 m

Pokud se bude přecházet z kategorie, mění rukavice a návlek

První (druhý) upotřebený návlek uklízečka po propláchnutí (v čisté vodě, nebo v dezinfekčním roztoku) a vyždímání vloží uklízečka do další nádoby s dezinfekčním roztokem na dobu expoziční doby dezinfekce. Poté návlek může použít znovu.

Na lůžkovém oddělení koupelna a WC na každém pokoji

1. Nejdříve povrchy pokoje (modré utěrky)
2. Vysypání, otření koše, výměna sáčků (perlan)
3. Potom umývadlo, sprchu (červené utěrky)
4. WC jednorázový perlan
5. Potom podlahy. Jeden návlek na pokoj, jeden na toalety.

Platí:

Pokud se bude přecházet z kategorie, mění rukavice a návlek

Nesmí se přecházet ze stejným návlekm do jiné kategorie úklidu ani v rámci jednoho pokoje

První (druhý) upotřebený návlek uklízečka po propláchnutí (v čisté vodě, nebo v dezinfekčním roztoku) a vyždímání vloží do další nádoby s dezinfekčním roztokem na dobu expoziční doby dezinfekce. Poté návlek může použít znovu.

Postup prací vychází ze seznamu výkonů. Práce jsou prováděny v souladu s interními předpisy příslušného zdravotnického zařízení.

4.2 Pracovní pomůcky a technologie

Pro úklidové a dezinfekční práce jsou využívány pracovní pomůcky a technologie v souladu s nejnovějšími trendy úklidové mechanizace a postupů:

- a) úklidové vozíky,
- b) systém návleků,
- c) vybavení příslušného oddělení úklidovou technikou je voleno tak, aby vyhovovalo konkrétnímu pracovišti z hlediska využití, velikosti a náročnosti provozu,
- d) barevně odlišené pomůcky dle kategorie jejich použití.

5 Pracovní postup úklidu

Základem správného úklidu je odpovídající technické a technologické vybavení, proškolení pracovníci a dodržování pracovních postupů.

5.1 Předepsané vybavení zhotovitele:

- a) úklidový vozík,
- b) příslušenství - násada na mop, návleky (na mopy), chemikálie s dávkovači, dezinfekční přípravky a osobní ochranné pracovní pomůcky – dále jen OOPP.

Chemické směsi a detergenty:

- Na úklidovém vozíku může být pouze ty chemické látky a detergenty, které jsou obsaženy v Krycím listě Bezpečnostních listů. Přípravky jsou v originálních lahvích, nebo náhradních lahvích dodanými výrobcem, které musí být správně označeny (název, číslo šarže, expirace, výstražné symboly, použití)

Úklidové pomůcky:

- utěrky dle barevného rozlišení
- kartáč na radiátory
- padová houbička
- kartáč na nedostupná místa
- škrabka na odstranění žvýkaček
- lopatka se smetáčkem
- smeták na ometání pavučin (dle oddělení)
- držák mopu
- *návleky - úhledně naskládané*

Všechny úklidové pomůcky, které se použijí, musejí být po ukončení směny dezinfikovány!

Všechny úklidové pomůcky dodává zhotovitel.

K ručnímu úklidu se používá úklidový vozík, který musí obsahovat:

- kovová nebo plastová kostra vozíku
- 2x nádoba na dezinfekci utěrek k očištění povrchů
- 2x vědro na dezinfekci a máchání návleků na podlahové krytiny
- MOP s násadou
- Ždímací systém – „ždímač“

- Držák pytle na odpad
- Košík na ostatní přípravky

Harmonogram mytí a dezinfekce úklidového vozíku:

Mytí a dezinfekce úklidového vozíku minimálně jednou týdně po ukončení směny

- Sundat ždímač, košík, vědra a nádoby
- omýt kostru vozíku od madla až po kolečka
- kolečka zbavit namotaných vlasů a pečlivě je omýt.
- Vyprázdnit vědra a nádoby a omýt zevnitř i zvenku
- Od násady směrem dolů umýt držák mopu s násadou.
- Vozík zkompletovat a doplnit do košíku čisticí prostředky.
- Poté uložit na určené místo.
- Omýt v dezinfekčním roztoku všechny úklidové pomůcky ponořením na expoziční dobu padová houbička + kartáč na nedostupná místa
- Zvláštní pozornost věnovat vrchní části plochého držáku, kde se nejvíce usazují nečistoty.
- Pokud je potřeba zbavit některé části vozíku od hrubých nečistot, použít tekutý písek, opláchnout čistou vodou a nanést dezinfekční roztok.

V dezinfekčním roztoku pomůcky neoplachovat, ale nechat ho působit minimálně po dobu expozice. Po omytí úklidového vozíku dezinfekčním roztokem vozík neoplachovat, ale nechat dezinfekci působit minimálně po dobu expozice.

Rukavice gumové, pokud jsou používány, po skončení každé směny dezinfikovat celé ponořením do dezinfekčního roztoku. Rukavice je možno používat po uplynutí expoziční doby.

5.2 Úklidové vozíky jsou vybaveny barevnými frakcemi:

5.2.1 Dezinfekce a mytí ploch a předmětů mimo podlahových krytin.

Červená nádoba, červená utěrka

Použití: sociální zařízení - umývárny, koupelny, sprchy, umyvadla, bazény, kuchyňky

PERLAN

Použití: po jednorázovém namočení na vnitřní část odpadkových košů
po jednorázovém namočení v červené nádobě na WC - toaletní mísy a pisoáry

Modrá nádoba, modrá utěrka

Použití: povrchy mimo sociální zařízení (WC a vnitřní stranu košů),
mimo umývárny, koupelny, sprchy, umyvadla, bazény kuchyňky

Toto rozdělení zabraňuje vzájemné kontaminaci zelené a modré utěrky a tím významně snižuje pravděpodobnost vzniku rezistentních bakterií. Systém:

- *Modrá nádoba s modrou utěrkou na povrchy mimo vnitřní část odpadkových košů a (WC)*
- *Červená nádoba s červenou utěrkou na plochy sociální zařízení - umývárny, koupelny, sprchy, umyvadla, bazény, kuchyňky*
- *Jednorázová utěrka perlan*
 - *po namočení do červené nádoby pouze na vnitřní část odpadkových košů*
 - *po namočení do červené nádoby pouze na WC - toaletní mísu a pisoár.**Použitý perlan odkládáme do infekčního odpadu, pokud je na pokoji, jinak ho odnést v černém košovém sáčku do úklidové místnosti.*

Před započítáním úklidových prací provede uklízečka dezinfekce rukou a po zaschnutí dezinfekčního prostředku použije ochranné rukavice!

Postup při mytí a dezinfekci

1. Příprava dezinfekčního roztoku dle dezinfekčního řádu (do modré a červené nádoby)
2. Namočít příslušnou utěrku do dezinfekčního roztoku
3. Mírným tlakem odstředit přebytečný roztok do vědra
4. Otřít vybavení a zařízení místností na vlhko
5. Vymáchat utěrku v dezinfekčním roztoku
6. Jednorázovou utěrku perlan namočít do dezinfekčního roztoku v červené nádobě
7. Mírným tlakem odstředit přebytečný roztok do červené nádoby
8. Otřít vnitřní strany odpadkových košů na vlhko a odložit do infekčního odpadu
9. Jednorázovou utěrku perlan namočít do dezinfekčního roztoku v červené nádobě
10. Otřít vnitřní toaletní mísu a pisoár na vlhko a odložit do infekčního odpadu

K mytí a dezinfekci se používá takové množství pracovního roztoku, které je dostatečné k ošetření předpokládané plochy (s 5 litry pracovního roztoku se ošetří 75 - 100 m² plochy) v závislosti na technice úklidu a míře zašpinění ošetřovaných ploch. Dezinfekční prostředky se připravují (ředí) těsně před zahájením práce. Po skončení prací *nechat utěrku po dobu expozice v dezinfekčním roztoku a poté* pověsit na vozík, tak aby mohla schnout. Totéž s kartáči. *Z toho plyne minimálně každé oddělení jeden dezinfekční roztok v modré nádobě a jeden dezinfekční roztok v červené nádobě.*

6 Dezinfekce a mytí podlahových krytin

Po provedení dezinfekce a úklidu zařízení místností v prostorách jednotlivé kategorie se provede mytí a dezinfekce podlahových krytin.

K dezinfekci a mytí podlah se používá systém „dvou kbelíků“ se ždímačem, kde v modrém kbelíku je čistící, příp. dezinfekční roztok a v červeném čistá voda, ve které se návalek po se-
tření vymáchá. K mytí a dezinfekci podlahových krytin jsou určeny mopy s návleky. Používají se návleky s dvoubarevným označením:

Červené – mytí WC a soc. zařízení

Bílé – ostatní prostory

6.1 Postup mopování:

Uklízečka má před zahájením úklidu do 1 směny (do svačiny), 2. směny (po svačině) a 3. směny takový počet návleků aby vyhověla požadavků, na mopování jednotlivých kategorií úklidových ploch

1. Příprava dezinfekčního roztoku dle dezinfekčního řádu *do modrého vědra a do červeného vědra (nesmí se jeden návlek přemáchat v čisté vodě, rozředí se dezinfekční roztok, není tam správná koncentrace, podporuje vznik rezistenčních bakterií, které se vyždímaným návlekiem přenášejí na plochy do nemocnice).*
2. Vyjmutí čistého návleku z nádoby (sáčku)
3. Namočít návlek do dezinfekčního roztoku
4. Mírným tlakem odstředít přebytečný roztok do modrého vědra
5. Vyjmout návlek
6. Přehodit ždímač do červeného vědra
7. Nasadit návlek na mop
8. Setřít na mokro mopem osmičkovými tahy směrem k východu

9. Postupy uvedené v kap. 8 „Postup při úklidu ARO, JIP“:

- *pokud není vidět mokrá stopa po návleku, návlek sejmout - 1. vytření jedním návlekiem.*

10. Postupy uvedené v kap. 7.2. „Úklid pokojů pacientů oddělení“:

- *mytí provede návlekiem namočeným v dezinfekčním roztoku (modré vědro). Jedním návlekiem max. 100 m².*

11. Postupy uvedené v kap. 7.3. „Úklid provozních místností oddělení“:

- *mytí provede návlekiem namočeným v dezinfekčním roztoku (modré vědro). Jedním návlekiem max. 100 m².*

12. Postupy uvedené v kap. 7.4 sociálních zařízení a čistících místností:

- *pokud není vidět mokrá stopa po návleku, návlek sejmout - 1. vytření jedním návlekiem.*

13. Postupy uvedené v kap. 7.5. „Úklid chodeb a veřejných prostor“:

- *mytí provede návlekiem namočeným v dezinfekčním roztoku (modré vědro). Jedním návlekiem max. 150 m².*

14. Postupy uvedené v kap. 7.6. „Úklid vyšetřoven, ordinací, převazoven, připraven, laboratoří, odběrových místností“:

- *pokud není vidět mokrá stopa po návleku, návlek sejmout - 1. vytření jedním návlekiem.*

15. Namočít návlek do *červeného vědra*, vymáchat a vyždímat

16. Vyjmout návlek z červeného vědra

17. Přehodit ždímač do modrého vědra

18. Namočít návlek do dezinfekčního roztoku

19. Mírným tlakem odstředít přebytečný roztok do modrého vědra

20. Setřít na mokro mopem osmičkovými tahy směrem k východu

21. *Pokud není vidět mokrá stopa po návleku, návlek sejmout a vyždímat (max. 7 vytření stejným návlekiem)*

22. Namočít návlek do červeného vědra, vymáchat a vyždímat

23. Vyjmout návlek z červeného vědra a vložit na dobu expozice do nádoby s dez. roztokem. Po uplynutí doby expozice návlek vyjmout, vyždímat a nasadit návlek na mop a

vytírat. Pokud do dezinfekčního roztoku dáme postupně 2 (3 -7) návleků, mohou se vyjmout až po uplynutí expoziční doby posledního návleku vloženého do dezinfekčního roztoku.

Použité návleky mohou být přenášeny v sáčku – sáček musí být uzavřený. Čisté návleky přenášet na oddělení buď v uzavíratelném dezinfikovatelném kbelíku po každé výměně návleků, nebo v sáčku jiné barvy než pro použité návleky. Sáčky jsou pouze na jednorázové použití. Na oddělení nesmí být kdekoli návleky volně ložené.

- Doporučená plocha ošetření na jedno namočení v čistém dezinfekčním roztoku, dle kvality a typu podlahové krytiny je 15 – 20 m².*
- Po vytření max. 150 m² se provede výměna dezinfekčního roztoku a výměna návleku.*
- Zpravidla se mění návlak při přechodu prostorových kategorií.*
- Současně se provede výměna jednorázových ochranných rukavic.*

Použité návleky se po použití perou, dezinfikují a suší ve vyhrazeném prostoru. Při manipulaci s návleky je nutno zabránit kontaminaci čistých návleků se špinavými (použitými). Viz postup praní a expedici návleků na mopy.

7 Postup při úklidu

7.1 Obecné zásady

- a) Před zahájením úklidových činností provede pracovník hygienickou dezinfekci rukou,*
- b) pracovník si připraví pracovní roztoky v čistících místnostech nebo v prostorách k tomu na jednotlivých odděleních určených, tzn. naplní vědra studenou vodou, přidá odměřené množství dezinfekčního přípravku dle dezinfekčního plánu umístěného viditelně v místech přípravy nebo odměřené množství detergentu,*
- c) úklid všech prostor zařízení léčebně preventivní péče se provádí na vlhko,*
- d) nejprve se stírají povrchy zařizovacích předmětů, parapetů, radiátorů, obkladů stěn, dveří. apod. (dále jen zařizovací předměty) a nakonec podlahy,*
- e) postup od nejvzdálenějších částí místnosti směrem ke dveřím,*
- f) postup od „čistých“ částí k „nečistým“ částem místností (např. zařizovací předměty a nakonec odpadkové koše, pokoj a následně hygienické zázemí pokoje pacientů),*
- g) správné používání barevně odlišených pomůcek,*
- h) správné ředění pracovních roztoků,*
- i) při kontaminaci ploch biologickým materiálem se provádí dezinfekce plochy ihned po dekontaminaci místa přípravkem s virucidním účinkem, kterou zajistí zdravotnický pracovník,*
- j) po ukončení **dílčí části** úklidu pracovník vylije použitý pracovní roztok do výlevky, vyčistí, dezinfikuje a zkontroluje použité pomůcky. Povrchové jednorázové utěrky (**perlan**) se likvidují z pracoviště jako kontaminovaný nebezpečný odpad a dále všechny pomůcky se uloží do určené úklidové místnosti,*
- k) na závěr úklidu provede pracovník **mytí podlahy**.*
- l) použité návleky uložené v uzavřeném transparentním PE pytlí odnese **do prádelny návleků**.*

7.2 Úklid pokojů pacientů oddělení:

- a) připravený úklidový vozík pracovník nechá stát přede dveřmi místnosti,*

- b) nejdříve vysype odpadkové koše do igelitových pytlů na vozíku, v barevném rozlišení dle *směrnice „Provozní podmínky nakládání s odpady“* a vloží do nich nové sáčky,
- c) omyje kliky dveří, okolí klik z obou stran, otře zařizovací předmět roztokem *z modré nádoby* modrou utěrkou a otře viditelné nečistoty,
- d) na závěr úklidu provede pracovník mytí podlahy od nejvzdálenějšího konce místnosti směrem ke dveřím,
- e) mytí *podlah* provede *návlekiem* namočeným v dezinfekčním roztoku (modré vědro). Pro tuto kategorii platí: *Jedním návlekiem max. 100 m²*. Použitý *návlek (návleky)* uloží do transparentního pytle.

7.3 Úklid provozních místností oddělení:

- a) připravený úklidový vozík pracovník nechá stát přede dveřmi místnosti,
- b) nejdříve vysype odpadkové koše do igelitových pytlů na vozíku, v barevném rozlišení dle směrnice „Provozní podmínky nakládání s odpady“ a vloží do nich nové sáčky,
- c) omyje kliky dveří, okolí klik z obou stran, otře zařizovací předmět roztokem z modré nádoby modrou utěrkou a otře viditelné nečistoty,
- d) na závěr úklidu provede pracovník mytí podlahy od nejvzdálenějšího konce místnosti směrem ke dveřím,
- e) *úklid podlah* provede *návlekiem* namočeným v dezinfekčním roztoku (modré vědro). *Pro tuto kategorii platí: Jedním návlekiem max. 100 m². Použitý návlek (návleky) uloží do transparentního pytle.*

7.4 Úklid sociálních zařízení a čistících místností:

- a) připravený úklidový vozík pracovník nechá stát přede dveřmi místnosti,
- b) vyčistí umyvadla, sprchy, vany, WC mísy a WC štětky, k odstranění hrubých nečistot používá barevně odlišené jednorázové pomůcky,
- c) aplikuje přípravky na umyvadla, sprchy, vany, (*červená nádoba, červená utěrka*) WC mísy, *pisuáry (jednorázový perlan)* WC štětky (*ponoření do dez. roztoku mimo nádoby a vědra po expoziční dobu*) a nechá působit po stanovenou dobu.
- d) vysype odpadkové koše do igelitových pytlů na vozíku, v barevném rozlišení dle *směrnice „Provozní podmínky nakládání s odpady“* a vloží do nich nové sáčky,
- e) omyje kliky dveří, okolí klik z obou stran, otře zařizovací předmět roztokem *z červené nádoby* červenou utěrkou a otře viditelné nečistoty,
- f) *na závěr provede pracovník úklid podlah. Pokud není vidět mokrá stopa po návleku, návlek sejmout - 1. vytření jedním návlekiem.*

7.5 Úklid chodeb a veřejných prostor:

- a) připravený úklidový vozík pracovník nechá stát na té straně prostoru, kde bude vytírat.
- b) na druhou stranu vytírané plochy doloží výstražný kužel tak, aby dostatečně upozornil procházející osoby na nebezpečí uklouznutí na mokré podlaze,
- c) vysype odpadkové koše do igelitových pytlů na vozíku, v barevném rozlišení dle směrnice „Provozní podmínky nakládání s odpady“ a vloží do nich nové sáčky,

- d) omyje kliky dveří, okolí klik, otře zařizovací předměty roztokem (*modrá nádoba, modrá utěrka*) a odstraní viditelné nečistoty na dveřích a prosklených přepážkách z obou stran,
- e) na závěr provede pracovník úklid podlah - vždy pouze polovinu chodby tak, aby zůstala část prostoru suchá, pro bezpečný pohyb osob. K případnému propláchnutí *návleků* používá čistou vodu v červeném vědru, vyždímá a poté znovu namočí do modrého vědra. *Pro tuto kategorii platí: Jedním návlekiem max. 150 m².*

7.6 Úklid vyšetřoven, ordinací, převazoven, přípraven, laboratoří, odběrových místností,

Uklízíme v tomto sledu - povrchy - koše (vyprázdnění a otření dezinfekcí při ranní směně i zevnitř /uvnitř perlanem/) - podlahy

- a) *Modrými utěrkami namočenými v dezinfekčním roztoku v modrém kbelíku stíráme:*
 - Parapety, židle, nábytek do 1,7m (úklid ploch nad 1,7m dle sjednané četnosti), lednice jsou-li určeny pro pacienty, mikrovlnné trouby, zásuvky, vypínače, telefony,
 - odstraníme skvrny ze dveří a skleněných výplní, otíráme kliky, kolečka pojízdných židlí, křesel (týdně nebo při znečištění ihned- na výzvu).
- b) *Červenými utěrkami namočenými v dezinfekčním roztoku v červeném kbelíku myjeme koupelny, sprchy*
 - umyvadlo i ze spodu (pokud není znečištěno, stíráme pouze dez. roztokem ze všech stran), obklady kolem umyvadla, baterie, zrcadla, poličky, zásobníky, dávkovače mýdla.
 - obklady dezinfikujeme a v případě nutnosti nanese vhodný čistící přípravek. V případě vápenatých usazenin použijeme jednorázově prostředky obsahující kyseliny. Nepoužíváme pravidelně, aby nedošlo k narušení povrchů.
- c) *Perlanem pro jednorázové použití namočeným v červeném kbelíku umyjeme záchody, pisoáry ze všech stran*
 - V případě močových usazenin použijeme jednorázově prostředky obsahující kyseliny. Nepoužíváme pravidelně, aby nedošlo k narušení povrchů.
- d) Vyprázdníme odpadkové koše, otřeme koš dezinfekčním roztokem, při ranní směně i zevnitř (uvnitř perlanem), vyměníme sáčky do odpadkového koše. (Použitý perlan odkládáme do infekčního odpadu, pokud je na pokoji, jinak ho odnést v červeném košovém sáčku do úklidové místnosti).
- e) Nakonec stíráme podlahu dez. roztokem od nejvzdálenějšího místa ke vchodu. Odsuneme nábytek, a ostatní zařízení, které lze přemístit, a podlahu vytřeme.
 - Stíráme na mokro mopem osmičkovými tahy od nejvzdálenějšího konce místnosti (chodby) směrem k východu Používáme vždy čistý návlek (minimálně 1 návlek na jednu místnost), Použitý návlek vkládáme do určeného transparentního pytle a po ukončení každé směny odnášíme do prádelny návleků.

8 Postup při úklidu ARO, JIP

Jednotlivé útvary uklízíme podle harmonogramu

- a) *Modrými utěrkami namočenými v dezinfekčním roztoku v modrém kbelíku stíráme:*
 - Parapety, židle, nábytek do 1,7m (úklid ploch nad 1,7m dle sjednané četnosti), lednice jsou-li určeny pro pacienty, mikrovlnné trouby, zásuvky, vypínače, telefony,

- odstraníme skvrny z oken (při znečištění ihned - na výzvu). Umyjeme dle potřeby vnitřní plochu oken
- odstraníme skvrny ze dveří a skleněných výplní, otíráme kliky, kolečka pojízdných židlí, křesel (týdně nebo při znečištění ihned - na výzvu).
- b) Umyjeme dle potřeby vnitřní plochu oken.
- c) Červenými utěrkami namočenými v dezinfekčním roztoku v červeném kbelíku myjeme koupelny, sprchy
 - umyvadlo i ze spodu (pokud není znečištěno, stíráme pouze dez. roztokem ze všech stran), obklady kolem umyvadla, baterie, zrcadla, poličky, zásobníky, dávkovače mýdla.
 - obklady dezinfikujeme a v případě nutnosti nanese vhodný čistící přípravek. V případě vápenatých usazenin použijeme jednorázově prostředky obsahující kyseliny. Nepoužíváme pravidelně, aby nedošlo k narušení povrchů.
- d) Perlanem pro jednorázové použití namočeným v červeném kbelíku umyjeme záchody, pisoáry ze všech stran
 - V případě močových usazenin použijeme jednorázově prostředky obsahující kyseliny. Nepoužíváme pravidelně, aby nedošlo k narušení povrchů.
- e) Vyprázdníme odpadkové koše, otřeme koš dezinfekčním roztokem, při ranní směně i zevnitř (uvnitř perlanem), vyměníme sáčky do odpadkového koše. (Použitý perlan odkládáme do infekčního odpadu, pokud je na pokoji, jinak ho odnést v černém košovém sáčku do úklidové místnosti).
- f) Nakonec stíráme podlahu dez. roztokem od nejvzdálenějšího místa ke vchodu. Odsuneme nábytek, a ostatní zařízení, které lze přemístit, a podlahu vyčistíme.
 - Místnosti ARO/JIP, kde leží pacienti. Doporučená plocha ošetření na jedno namočení v čistém dezinfekčním roztoku, dle kvality a typu podlahové krytiny je 15 – 20 m². Setřít na mokro mopem osmičkovými tahy od nejvzdálenějšího konce směrem k východu. Pokud není vidět mokrá stopa po návleku, návlek sejmout, vložit do pytle pro použité návleky. Namočít nový návlek do červeného vědra, vymáchat a vyždímat
 - V případě nedostatku návleků postupovat takto:
 - Vyjmout použitý návlek z červeného vědra a vložit na dobu expozice do nádoby s dez roztokem. Po uplynutí doby expozice návlek vyjmout, vyždímat a nasadit návlek na mop a vytírat. Pokud do dezinfekčního roztoku dáme postupně 2, návleky, mohou se vyjmout až po uplynutí expoziční doby návleku vloženého do dezinfekčního roztoku později.
 - Chodby ARO/JIP. Doporučená plocha ošetření jedním návlekem je cca 50 m². Setřít na mokro mopem osmičkovými tahy od nejvzdálenějšího konce směrem k východu. Po vytření cca 50 m² návlek sejmout, vložit do pytle pro použité návleky. Namočít nový návlek do červeného vědra, vymáchat a vyždímat, vytírat
 - V případě nedostatku návleků je postup stanoven výše.
 - Jedna místnost jeden návlek platí pro:
 - WC pacientů, WC personálu, sprchy pacientů, čistící místnosti (nebo místnosti se špinavým prádlem), mléčná kuchyňka.
 - Ostatní místnosti viz

9 Vytírání podlah ARO – JIP – viz 8.f. Důkazy, že to jde.

Počty nápleků použité při vytírání.

	Dopolední směna 1. úklid			Dopolední směna 2. úklid			Odpolední směna		
	Spotřeba nápleků	Doneseno z prádelny	Odneseno do prádelny	Spotřeba nápleků	Doneseno z prádelny	Odneseno do prádelny	Spotřeba nápleků	Doneseno z prádelny	Odneseno do prádelny
ARO	18	10	0	12	0	10	10	10	10
JIP CHIR	12	8	2	10	2	8	10	8	8
JIP INT	10	10	10	4	4	4	10	10	10
JIP NOV	9	7	9	8	6	8	8	6	8
JIP DET	2	2	2	2	2	2	2	2	2

9.1 Úklid na ARO

Dezinfekce a mytí ploch a předmětů mimo podlahových krytin dle kapitoly 5.2.1.

Postup stanoven v kapitole 6. vyjma umývání podlahových krytin.

9.1.1 Dopolední směna, 1. úklid (do svačiny)

- a) Uklízečka má před zahájením úklidu:
 - do svačiny 10 nápleků
 - 1 náplek na denní místnost, protokoly lékařů, kuchyňka pacientů, náplek vstupní filtr II
- b) První náplek po vytření denní místnosti, protokolů lékařů, kuchyňky pacientů a vstupního filtru II vyždímat a vložit na dobu expozice do nádoby s dez. roztokem. Po uplynutí doby expozice náplek vyjmout, vyždímat, nasadit na mop a vytírat. Nápleky se mohou vyjmout až po uplynutí expoziční doby nápleku vloženého do dezinfekčního roztoku později.
- c) Po vyjmutí prvního nápleku z dezinfekčního roztoku, každý použitý náplek vyždímat a vložit na dobu expozice do nádoby s dez. roztokem. Po uplynutí doby expozice náplek vyjmout, vyždímat, nasadit na mop a vytírat. Nápleky se mohou vyjmout až po uplynutí expoziční doby nápleku vloženého do dezinfekčního roztoku později.
 - 1 náplek WC personál vpředu. Po vytření vložit na dobu expozice do nádoby s dez. roztokem
 - 1 náplek WC personál vzadu. Po vytření vložit na dobu expozice do nádoby s dez. roztokem
 - 1 náplek koupelna pacientů. Po vytření vložit na dobu expozice do nádoby s dez. roztokem
- d) Pro další úklid máme k dispozici 7 nápleků. 6 nápleků donesených a 1 náplek vyjmutý z dez. roztoku
 - 2 nápleky - mytí chodby, přípravná sester. Po vytření vložit na dobu expozice do nádoby s dez. roztokem

- 1 návlek - sklad roztoků a přípravná přístrojů. Po vytření vložit na dobu expozice do nádoby s dez. roztokem
- 1 návlek - sklad špinavého prádla. Po vytření vložit do pytle pro špinavé návleky.
- 1 návlek – čisticí místnost. Po vytření vložit do pytle pro špinavé návleky.
- e) Pro další úklid máme k dispozici 9 návleků. 2 návleky donesené a 7 návleků vyjmutých z dez. roztoku
 - 1 návlek – filtr sester
 - 5 návleků na pokoje pacientů č. 1 – 5 – jeden pokoj jeden návlek
 - 2 návleky na pokoj pacientů č. 6
 - 1 návlek – vstupní filtr
- f) Po ukončení vytírání 10 návleků vyždímat, vyměnit dez. roztok v nádobě pro návleky a návleky uložit do dez. prostředku.

9.1.2 Dopolední směna, 2. úklid (po svačince)

- a) Před zahájením vytírání vyjmout 10 návleků, vyždímat a uložit do pytle pro čisté návleky. Vyměnit dez. roztok v nádobě pro návleky.
 - 1 návlek – úklid místnosti sester anestézie 3 patro. Po vytření vložit na dobu expozice do nádoby s dez. roztokem
 - 1 návlek - úklid chodby u pokoje lékařů. Po vytření vložit na dobu expozice do nádoby s dez. roztokem
- b) První dva návleky po vytření místnosti sester anestézie 3 patro a chodby u pokoje lékařů vyždímat a vložit na dobu expozice do nádoby s dez. roztokem. Po uplynutí doby expozice návlek vyjmout, vyždímat, nasadit na mop a vytírat. Návleky se mohou vyjmout až po uplynutí expoziční doby návleku vloženého do dezinfekčního roztoku později.
 - 1 návlek - úklid pokojů lékařů (nejdříve u všech sprchový kout a umyvadla, potom u všech podlaha)
- c) Pro další úklid máme k dispozici 9 návleků. 7 návleků zbylých a 2 návleky vyjmutých z dez. roztoku
 - 5 návleků na pokoje pacientů č. 1 – 5 – jeden pokoj jeden návlek
 - 2 návleky na pokoj pacientů č. 6
 - 2 návleky - mytí chodby, přípravná sester.
- d) Po ukončení 2. směny odnese všechny návleky do prádelny

9.1.3 Odpolední směna - úklid

- a) Uklízečka má před zahájením úklidu 10 návleků.
 - 5 návleků na pokoje pacientů č. 1 – 5 – jeden pokoj jeden návlek
 - 2 návleky na pokoj pacientů č. 6
 - 3 návleky - mytí chodby, přípravná sester.
- b) Po ukončení směny odnese všechny návleky do prádelny

9.2 Úklid na JIP CHIR

Dezinfekce a mytí ploch a předmětů mimo podlahových krytin dle kapitoly 5.2.1.

Postup stanoven v kapitole 6. vyjma umývání podlahových krytin.

JIP CHIR je uklížena v dopolední směně 2 x, v odpolední směně 1 x,

- *Dopolední směna:*
 - 1. úklid - úklidy sektorů A, B, C, D a chodby a všechny ostatní místnosti JIP mimo čisticí místnost
 - 2. úklid - úklidy sektorů A, B, C, D a chodby + koupelna pacientů a čisticí místnost
- *Odpolední směna:*
 - úklidy sektorů A, B, C, D a chodby.

9.2.1 Dopolední směna, 1. úklid (do svačiny)

- a) *Uklízečka má před zahájením úklidu:*
 - 8 návleků.
- b) *Doporučená plocha ošetření sektorů (pokojů JIP) na jedno namočení v čistém dezinfekčním roztoku, dle kvality a typu podlahové krytiny je 15 – 20 m².*
 - 6 návleků na vytření všech sektorů (pokojů JIP) Na JIP je 5 pokojů, na sektory C, D na každý pokoj jeden návlek na sektor A na každý pokojík jeden návlek, na sektor B 2 návleky. Začíná od sektoru A končí sektorem D, pak se vrací na chodbu.
- c) *První 2 návleky po vytření pokojíků sektoru A a 2 návleky po vytření sektoru B vyždímat a vložit na dobu expozice do nádoby s dez. roztokem. Po uplynutí doby expozice každý návlek vyjmout, vyždímat, nasadit na mop a vytírat. Návleky se mohou vyjmout až po uplynutí expoziční doby návleku vloženého do dezinfekčního roztoku později.*
- d) *Setřít každý sektor (A, B,C,D) na mokro mopem osmičkovými tahy od nejvzdálenějšího konce směrem k východu*
- e) *Pokud není vidět mokrá stopa po návleku, návlek sejmout*
- f) *Namočit nový návlek do červeného vědra, vymáchat, poté v modrém vyždímat*
- g) *Po vytření sektoru (A, B,C,D) provede výměnu dezinfekčního roztoku v červeném vědru.*
- h) *Na další úklid má k dispozici 6 návleků (dva donesené a 4 vyjmuté z dezinfekčního roztoku)*
 - 3 návleky - vytírání chodby. Nejprve spotřebuje poslední dva z osmi, pak použije jeden.
 - 1 návlek na obě kuchyňky
 - 1 návlek, na patientské záchody
 - 1 návlek na personální záchody
- i) *Celkem spotřebováno 12 návleků (4 návleky 2 x)*
- j) *Po vytření max. 150 m² nebo dle potřeby se provede výměna dezinfekčního roztoku.*
- k) *Po ukončení vytírání 6 návleků vyždímat, uložit do dez. prostředku, zbylé 2 odnese na výměnu*

9.2.2 Dopolnední směna, 2. úklid

- a) Na 2. úklid (po svačině) k dispozici 8 návleků (6 návleků z dez. roztoku, 2 návleky donesené)
- b) Doporučená plocha ošetření sektorů (pokojů JIP) na jedno namočení v čistém dezinfekčním roztoku, dle kvality a typu podlahové krytiny je 15 – 20 m².
- c) Úklidy sektorů (pokojů JIP) a chodby + patientská koupelna a čisticí místnost
 - 6 návleků na vytření všech sektorů (pokojů JIP) Na JIP je 5 pokojů, na sektory C, D na každý pokoj jeden návlek na sektor A na každý pokojík jeden návlek, na sektor B 2 návleky. Začíná od sektoru A končí sektorem D, pak se vrací na chodbu.
- d) První 2 návleky po vytření pokojíků sektoru A a 2 návleky po vytření sektoru B vyždímat a vložit na dobu expozice do nádoby s dez. roztokem. Po uplynutí doby expozice každý návlek vyjmout, vyždímat, nasadit na mop a vytírat. Návleky se mohou vyjmout až po uplynutí expoziční doby návleku vloženého do dezinfekčního roztoku později.
- e) Po vytření sektoru (A, B,C,D) provede výměnu dezinfekčního roztoku v červeném vědru.
- f) Na další úklid má k dispozici 6 návleků (dva donesené a 4 vyjmuté z dezinfekčního roztoku).
 - 3 návleky na vytírání chodby. Nejprve spotřebuje dva donesené, pak použije jeden vyjmutý z dezinfekčního roztoku.
 - 2 návleky na patientské koupelny
 - 1 návlek na čisticí místnost.
- g) Celkem spotřebováno 10 návleků (2 návleky 2 x)
- h) Po vytření max. 150 m² nebo dle potřeby se provede výměna dezinfekčního roztoku.
- i) Po ukončení 2. směny odnese všechny návleky do prádelny

9.2.3 Odpolední směna - úklid

- a) Na odpolední směnu je k dispozici 8 návleků
- b) Úklidy sektorů a chodby
 - 6 návleků na vytření všech sektorů (pokojů JIP) Na JIP je 5 pokojů, na sektory C, D na každý pokoj jeden návlek na sektor A na každý pokojík jeden návlek, na sektor B 2 návleky. Začíná od sektoru A končí sektorem D, pak se vrací na chodbu.
- c) Doporučená plocha ošetření sektorů na jedno namočení v čistém dezinfekčním roztoku, dle kvality a typu podlahové krytiny je 15 – 20 m².
- d) První 2 návleky po vytření pokojíků sektoru A vyždímat a vložit na dobu expozice do nádoby s dez. roztokem. Po uplynutí doby expozice každý návlek vyjmout, vyždímat, nasadit na mop a vytírat. Návleky se mohou vyjmout až po uplynutí expoziční doby návleku vloženého do dezinfekčního roztoku později.
- e) Po vytření sektoru (A, B,C,D) provede výměnu dezinfekčního roztoku v červeném vědru.

- f) *Na další úklid má k dispozici 4 návleky (dva donesené a 2 vyjmuté z dezinfekčního roztoku)*
 - *4 návleky na vytírání chodby. Nejprve spotřebuje poslední dva z osmi, pak použije dva z dezinfekčního roztoku.*
- g) *Po ukončení směny odnese všechny návleky do prádelny*

9.3 Úklid na JIP INT

Dezinfekce a mytí ploch a předmětů mimo podlahových krytin dle kapitoly 5.2.1.

Postup stanoven v kapitole 6. vyjma vytírání podlah.

JIP CHIR je uklížena v dopolední směně 2 x, v odpolední směně 1 x,

- *Dopolední směna:*
 - *1. úklid – úklid pracovny sester, úklidy pokojů č.1 a 2 a chodby, úklid WC personál, úklid skladu, WC pacienti, čisticí místnost*
 - *2. úklid - úklidy pokojů č.1 a 2*
- *Odpolední směna:*
 - *úklid pracovny sester, úklidy pokojů č.1 a 2 a chodby a WC pacienti, WC personál, čisticí místnost*

9.3.1 Dopolední směna, 1. úklid (do svačiny)

- a) *Uklížečka má před zahájením úklidu:*
 - *10 návleků.*
- b) *Doporučená plocha ošetření pokojů a chodbu včetně pracovny sester na jedno namočení v čistém dezinfekčním roztoku, je 15 – 20 m²,*
 - *1 návlek – úklid pracovny sester,*
 - *4 návleky – úklid pokoje - na pokoj č.1 jeden návlek, na pokoj č.2 - 3 návleky,*
 - *2 návleky – úklid chodby,*
 - *1 návlek – úklid skladu, čisticí místnost*
 - *1 návlek – WC personál*
 - *1 návlek – WC pacienti*
- c) *po ukončení 1. směny odnese všechny návleky do prádelny*

9.3.2 Dopolední směna, 2. úklid (po svačině)

- a) *Uklížečka má před zahájením úklidu:*
 - *4 návleky.*
- b) *Doporučená plocha ošetření pokojů a chodbu včetně pracovny sester na jedno namočení v čistém dezinfekčním roztoku, je 15 – 20 m²,*
 - *4 návleky – úklid pokoje - na pokoj č.1 jeden návlek, na pokoj č.2 3 návleky,*
- c) *po ukončení 2. směny odnese všechny návleky do prádelny*

9.3.3 Odpolední směna - úklid

- a) *Uklížečka má před zahájením úklidu:*

- 10 návleků.
- b) *Doporučená plocha ošetření pokojů a chodbu včetně pracovny sester na jedno namočení v čistém dezinfekčním roztoku, je 15 – 20 m²,*
 - 1 návlek – úklid pracovny sester,
 - 4 návleky – úklid pokoje - na pokoj č.1 jeden návlek, na pokoj č.2 - 3 návleky,
 - 2 návleky – úklid chodby,
 - 1 návlek – čistící místnost
 - 1 návlek – WC personál
 - 1 návlek – WC pacienti
- c) *po ukončení směny odnese všechny návleky do prádelny*

9.4 Úklid JIP NOV

Dezinfekce a mytí ploch a předmětů mimo podlahových krytin dle kapitoly 5.2.1.

Postup stanoven v kapitole 6. vyjma:

JIP NOV je uklížena v dopolední směně 2 x, v odpolední směně 1 x,

- *Dopolední směna:*
 - 1. úklid – úklid sesterny, úklidy pokojů č.1 a 2 a chodby, před JIP NOV, úklid WC personál, úklid skladu (dle potřeby), mléčná kuchyňka, čistící místnost, observačního boxu, chodby před observačním boxem
 - 2. úklid - detto
- *Odpolední směna:*
 - detto

9.4.1 Dopolední směna 1 (do svačiny)

- a) *Uklízečka má před zahájením úklidu:*
 - 7 návleků.
- b) *Doporučená plocha ošetření pokojů a chodbu včetně pracovny sester na jedno namočení v čistém dezinfekčním roztoku, je 15 – 20 m²,*
 - 2 návleky – úklid pokoje - na pokoj č.1
- c) *První 2 návleky po vytření pokoje č. 1 vyždímat a vložit na dobu expozice do nádoby s dez. roztokem. Po uplynutí doby expozice každý návlek vyjmout, vyždímat, nasadit na mop a vytírat. Návleky se mohou vyjmout až po uplynutí expoziční doby návleku vloženého do dezinfekčního roztoku později.*
 - 2 návleky – úklid pokoje - na pokoj č.2
 - 1 návlek – úklid observačního pokoje
- d) *Na další úklid má k dispozici 4 návleky (2 donesených a 2 vyjmuté z dezinfekčního roztoku)*
 - 2 návleky – úklid chodby a sesterny
 - 1 návlek – mléčná kuchyňka
 - 1 návlek – sprcha a poté WC personál
- e) *po ukončení směny odnese všechny návleky do prádelny*

9.4.2 Dopolnední směna (po svačině)

- a) Uklízečka má před zahájením úklidu:
 - 6 návleků.
- b) Doporučená plocha ošetření pokojů a chodbu včetně pracovny sester na jedno namočení v čistém dezinfekčním roztoku, je 15 – 20 m²,
 - 2 návleky – úklid pokoje - na pokoj č. 1
- c) První 2 návleky po vytření pokoje č. 1 vyždímat a vložit na dobu expozice do nádoby s dez. roztokem. Po uplynutí doby expozice každý návlek vyjmout, vyždímat, nasadit na mop a vytírat. Návleky se mohou vyjmout až po uplynutí expoziční doby návleku vloženého do dezinfekčního roztoku později.
 - 2 návleky – úklid pokoje - na pokoj č.2
 - 1 návlek – úklid observačního pokoje
- d) Na další úklid má k dispozici 3 návleky - 1 donesených a 2 vyjmuté z dezinfekčního roztoku)
 - 2 návleky – úklid chodby
 - 1 návlek – mléčná kuchyňka
- e) po ukončení směny odnese všechny návleky do prádelny

9.4.1 Odpolední směna

- a) Uklízečka má před zahájením úklidu:
 - 6 návleků.
- b) Doporučená plocha ošetření pokojů a chodbu včetně pracovny sester na jedno namočení v čistém dezinfekčním roztoku, je 15 – 20 m²,
 - 2 návleky – úklid pokoje - na pokoj č. 1
- c) První 2 návleky po vytření pokoje č. 1 vyždímat a vložit na dobu expozice do nádoby s dez. roztokem. Po uplynutí doby expozice každý návlek vyjmout, vyždímat, nasadit na mop a vytírat. Návleky se mohou vyjmout až po uplynutí expoziční doby návleku vloženého do dezinfekčního roztoku později.
 - 2 návleky – úklid pokoje - na pokoj č.2
 - 1 návlek – úklid observačního pokoje
- d) Na další úklid má k dispozici 4 návleky (2 donesených a 2 vyjmuté z dezinfekčního roztoku)
 - 2 návleky – úklid chodby
 - 1 návlek – mléčná kuchyňka
- e) po ukončení směny odnese všechny návleky do prádelny

10 Pracovní postup úklidu prostor označených jako infekční

10.1 Pomůcky pro úklid, které zůstanou po dobu trvání infekce uvnitř pokoje:

- a) barevně odlišené povrchové vědro,
- b) zásobník jednorázových utěrek s dezinfekčním roztokem.

10.2 Jednorázové ochranné prostředky (dle izolačního režimu):

- a) návleky na boty, plášť, pokrývka hlavy, ústenka, jednorázové rukavice

10.3 Technologický postup úklidu (dle izolačního režimu skupiny A, B, C dle typu EBZK):

Izolační režimy:

Před vstupem na pokoj se zvýšeným hygienickým režimem zjistíme u vrchní (staniční) sestry, o jakou infekci se jedná, a při použití OOPP se řídíme jejími pokyny.

- a) *Pokoj se zvýšeným hygienickým režimem uklízet naposledy*
- b) *Před vstupem na pokoj se zvýšeným hygienickým režimem provést hygienickou dezinfekci rukou a použít příslušné OOPP (dodávají sestry)*
- c) *Používat vyčleněné pracovní pomůcky - (kbelík, držák a násada mopu)*
- d) *Pracovnice do pokoje vstupuje s pomůckami k úklidu (cca 4 perlany a 2 návleky již smočenými v dezinfekčním roztoku):*
 - *1 perlan na povrchy pokojů,*
 - *Cca 3 perlany pro úklid sociálního zařízení, které se odkládají na umyvadlo, náhradní návlek do čistého černého košového sáčku.*
- e) *Úklid pokoje - začínáme úklidem lůžkové části pokoje, nejprve povrchy, následně podlaha.*
- f) *Úklid sociálního zařízení (3 perlany, které jsou vždy smočeny v dezinfekčním roztoku) provádíme v pořadí: provedení aplikace přípravků na umývadla, WC mísy, působení po stanovenou dobu, pak pomocí WC štětky odstraníme nečistoty z vnitřní plochy mísy (pisoáru), WC štětku odkládáme na sucho.*
 - *1. perlan- povrchy: otření zařizovacích předmětů na vlhko, omytí okolí klik z obou stran, dezinfekce klik dveří, zásobníku toaletního papíru, dávkovač mýdla a otření viditelných nečistot, vodovodních baterií, umyvadla, sprchové vany, pak dezinfikujeme i splachovadlo, rukojeť WC štětky*
 - *2. perlan- WC mísa (pisoár)- v pořadí záchodové prkénko, víko z obou stran, vnější plochy mísy (pisoáru), prkénko i zespod, horní plochu WC mísy a nádobku WC štět*
 - *3. perlan- koš (vyprázdnění, otření dezinfekčním roztokem vždy při výměně sáčku i zevnitř, výměna sáčku), k odstranění hrubých nečistot jsou použity vždy jednorázové pomůcky*
- g) *Použité návleky odložíme do černého košového sáčku, který vložíme do transparentního pytle určeného na použité návleky.*
- h) *Použité perlany odložíme do pytle na infekční odpad, nelze je opakovaně namáčet v dezinfekčním roztoku a dále používat.*
- i) *Dva černé košové sáčky (s použitými návleky a z odpadkového koše) z pokoje odstraníme do příslušných pytlů.*
- j) *Před odchodem z pokoje odložíme do infekčního odpadu OOPP (plášť, čepici, ústenku, naposledy rukavice) a provedeme hygienickou dezinfekci rukou.*
- k) *Po úklidu v úklidové místnosti provedeme dezinfekci násady na mop, kbelíku a tyče. Dezinfekční roztok necháváme naředěný na celou směnu, vědro je uzavřeno víkem a označeno kartičkou záznamu dezinfekce. Vědro s naředěným dezinfekčním roztokem, mimo dobu úklidu, necháváme v úklidové místnosti. Rukavice odložíme do pytle určeného na infekční odpad. Provedeme hygienickou dezinfekci rukou (HDR). Při kontaktu*

Občerstvení

Results

TABLE 1. Homocysteine and Lipid Levels

Dealing with the

- 1 9 9 1 1 1 9

D. 1876 111 33

Obchodná podpora súťaží: 00:00 00:00 hod.

2000, 2001, 2002, 2003, 2004, 2005, 2006, 2007, 2008, 2009, 2010, 2011, 2012, 2013, 2014, 2015, 2016, 2017, 2018, 2019, 2020, 2021, 2022, 2023, 2024, 2025, 2026, 2027, 2028, 2029, 2030, 2031, 2032, 2033, 2034, 2035, 2036, 2037, 2038, 2039, 2040, 2041, 2042, 2043, 2044, 2045, 2046, 2047, 2048, 2049, 2050, 2051, 2052, 2053, 2054, 2055, 2056, 2057, 2058, 2059, 2060, 2061, 2062, 2063, 2064, 2065, 2066, 2067, 2068, 2069, 2070, 2071, 2072, 2073, 2074, 2075, 2076, 2077, 2078, 2079, 2080, 2081, 2082, 2083, 2084, 2085, 2086, 2087, 2088, 2089, 2090, 2091, 2092, 2093, 2094, 2095, 2096, 2097, 2098, 2099, 2100, 2101, 2102, 2103, 2104, 2105, 2106, 2107, 2108, 2109, 2110, 2111, 2112, 2113, 2114, 2115, 2116, 2117, 2118, 2119, 2120, 2121, 2122, 2123, 2124, 2125, 2126, 2127, 2128, 2129, 2130, 2131, 2132, 2133, 2134, 2135, 2136, 2137, 2138, 2139, 2140, 2141, 2142, 2143, 2144, 2145, 2146, 2147, 2148, 2149, 2150, 2151, 2152, 2153, 2154, 2155, 2156, 2157, 2158, 2159, 2160, 2161, 2162, 2163, 2164, 2165, 2166, 2167, 2168, 2169, 2170, 2171, 2172, 2173, 2174, 2175, 2176, 2177, 2178, 2179, 2180, 2181, 2182, 2183, 2184, 2185, 2186, 2187, 2188, 2189, 2190, 2191, 2192, 2193, 2194, 2195, 2196, 2197, 2198, 2199, 2200, 2201, 2202, 2203, 2204, 2205, 2206, 2207, 2208, 2209, 2210, 2211, 2212, 2213, 2214, 2215, 2216, 2217, 2218, 2219, 2220, 2221, 2222, 2223, 2224, 2225, 2226, 2227, 2228, 2229, 2230, 2231, 2232, 2233, 2234, 2235, 2236, 2237, 2238, 2239, 2240, 2241, 2242, 2243, 2244, 2245, 2246, 2247, 2248, 2249, 2250, 2251, 2252, 2253, 2254, 2255, 2256, 2257, 2258, 2259, 2260, 2261, 2262, 2263, 2264, 2265, 2266, 2267, 2268, 2269, 2270, 2271, 2272, 2273, 2274, 2275, 2276, 2277, 2278, 2279, 2280, 2281, 2282, 2283, 2284, 2285, 2286, 2287, 2288, 2289, 2290, 2291, 2292, 2293, 2294, 2295, 2296, 2297, 2298, 2299, 2300, 2301, 2302, 2303, 2304, 2305, 2306, 2307, 2308, 2309, 2310, 2311, 2312, 2313, 2314, 2315, 2316, 2317, 2318, 2319, 2320, 2321, 2322, 2323, 2324, 2325, 2326, 2327, 2328, 2329, 2330, 2331, 2332, 2333, 2334, 2335, 2336, 2337, 2338, 2339, 2340, 2341, 2342, 2343, 2344, 2345, 2346, 2347, 2348, 2349, 2350, 2351, 2352, 2353, 2354, 2355, 2356, 2357, 2358, 2359, 2360, 2361, 2362, 2363, 2364, 2365, 2366, 2367, 2368, 2369, 2370, 2371, 2372, 2373, 2374, 2375, 2376, 2377, 2378, 2379, 2380, 2381, 2382, 2383, 2384, 2385, 2386, 2387, 2388, 2389, 2390, 2391, 2392, 2393, 2394, 2395, 2396, 2397, 2398, 2399, 2400, 2401, 2402, 2403, 2404, 2405, 2406, 2407, 2408, 2409, 2410, 2411, 2412, 2413, 2414, 2415, 2416, 2417, 2418, 2419, 2420, 2421, 2422, 2423, 2424, 2425, 2426, 2427, 2428, 2429, 2430, 2431, 2432, 2433, 2434, 2435, 2436, 2437, 2438, 2439, 2440, 2441, 2442, 2443, 2444, 2445, 2446, 2447, 2448, 2449, 2450, 2451, 2452, 2453, 2454, 2455, 2456, 2457, 2458, 2459, 2460, 2461, 2462, 2463, 2464, 2465, 2466, 2467, 2468, 2469, 2470, 2471, 2472, 2473, 2474, 2475, 2476, 2477, 2478, 2479, 2480, 2481, 2482, 2483, 2484, 2485, 2486, 2487, 2488, 2489, 2490, 2491, 2492, 2493, 2494, 2495, 2496, 2497, 2498, 2499, 2500, 2501, 2502, 2503, 2504, 2505, 2506, 2507, 2508, 2509, 2510, 2511, 2512, 2513, 2514, 2515, 2516, 2517, 2518, 2519, 2520, 2521, 2522, 2523, 2524, 2525, 2526, 2527, 2528, 2529, 2530, 2531, 2532, 2533, 2534, 2535, 2536, 2537, 2538, 2539, 2540, 2541, 2542, 2543, 2544, 2545, 2546, 2547, 2548, 2549, 2550, 2551, 2552, 2553, 2554, 2555, 2556, 2557, 2558, 2559, 2560, 2561, 2562, 2563, 2564, 2565, 2566, 2567, 2568, 2569, 2570, 2571, 2572, 2573, 2574, 2575, 2576, 2577, 2578, 2579, 2580, 2581, 2582, 2583, 2584, 2585, 2586, 2587, 2588, 2589, 2590, 2591, 2592, 2593, 2594, 2595, 2596, 2597, 2598, 2599, 2600, 2601, 2602, 2603, 2604, 2605, 2606, 2607, 2608, 2609, 2610, 2611, 2612, 2613, 2614, 2615, 2616, 2617, 2618, 2619, 2620, 2621, 2622, 2623, 2624, 2625, 2626, 2627, 2628, 2629, 2630, 2631, 2632, 2633, 2634, 2635, 2636, 2637, 2638, 2639, 2640, 2641, 2642, 2643, 2644, 2645, 2646, 2647, 2648, 2649, 2650, 2651, 2652, 2653, 2654, 2655, 2656, 2657, 2658, 2659, 2660, 2661, 2662, 2663, 2664, 2665, 2666, 2667, 2668, 2669, 2670, 2671, 2672, 2673, 2674, 2675, 2676, 2677, 2678, 2679, 2680, 2681, 26

[illegible][illegible]

- 1 2 3 4 5 6 7 8 9 10 11 12 13 14 15 16 17 18 19 20 21 22 23 24 25 26 27 28 29 30 31 32 33 34 35 36 37 38 39 40 41 42 43 44 45 46 47 48 49 50 51 52 53 54 55 56 57 58 59 60 61 62 63 64 65 66 67 68 69 70 71 72 73 74 75 76 77 78 79 80 81 82 83 84 85 86 87 88 89 90 91 92 93 94 95 96 97 98 99 100

1. **Identify the subject and predicate.** The subject is "The committee" and the predicate is "has decided."

1. $\frac{1}{2}$ 2. $\frac{1}{3}$ 3. $\frac{1}{4}$ 4. $\frac{1}{5}$ 5. $\frac{1}{6}$ 6. $\frac{1}{7}$ 7. $\frac{1}{8}$ 8. $\frac{1}{9}$ 9. $\frac{1}{10}$ 10. $\frac{1}{11}$ 11. $\frac{1}{12}$ 12. $\frac{1}{13}$ 13. $\frac{1}{14}$ 14. $\frac{1}{15}$ 15. $\frac{1}{16}$ 16. $\frac{1}{17}$ 17. $\frac{1}{18}$ 18. $\frac{1}{19}$ 19. $\frac{1}{20}$ 20. $\frac{1}{21}$ 21. $\frac{1}{22}$ 22. $\frac{1}{23}$ 23. $\frac{1}{24}$ 24. $\frac{1}{25}$ 25. $\frac{1}{26}$ 26. $\frac{1}{27}$ 27. $\frac{1}{28}$ 28. $\frac{1}{29}$ 29. $\frac{1}{30}$ 30. $\frac{1}{31}$ 31. $\frac{1}{32}$ 32. $\frac{1}{33}$ 33. $\frac{1}{34}$ 34. $\frac{1}{35}$ 35. $\frac{1}{36}$ 36. $\frac{1}{37}$ 37. $\frac{1}{38}$ 38. $\frac{1}{39}$ 39. $\frac{1}{40}$ 40. $\frac{1}{41}$ 41. $\frac{1}{42}$ 42. $\frac{1}{43}$ 43. $\frac{1}{44}$ 44. $\frac{1}{45}$ 45. $\frac{1}{46}$ 46. $\frac{1}{47}$ 47. $\frac{1}{48}$ 48. $\frac{1}{49}$ 49. $\frac{1}{50}$ 50. $\frac{1}{51}$ 51. $\frac{1}{52}$ 52. $\frac{1}{53}$ 53. $\frac{1}{54}$ 54. $\frac{1}{55}$ 55. $\frac{1}{56}$ 56. $\frac{1}{57}$ 57. $\frac{1}{58}$ 58. $\frac{1}{59}$ 59. $\frac{1}{60}$ 60. $\frac{1}{61}$ 61. $\frac{1}{62}$ 62. $\frac{1}{63}$ 63. $\frac{1}{64}$ 64. $\frac{1}{65}$ 65. $\frac{1}{66}$ 66. $\frac{1}{67}$ 67. $\frac{1}{68}$ 68. $\frac{1}{69}$ 69. $\frac{1}{70}$ 70. $\frac{1}{71}$ 71. $\frac{1}{72}$ 72. $\frac{1}{73}$ 73. $\frac{1}{74}$ 74. $\frac{1}{75}$ 75. $\frac{1}{76}$ 76. $\frac{1}{77}$ 77. $\frac{1}{78}$ 78. $\frac{1}{79}$ 79. $\frac{1}{80}$ 80. $\frac{1}{81}$ 81. $\frac{1}{82}$ 82. $\frac{1}{83}$ 83. $\frac{1}{84}$ 84. $\frac{1}{85}$ 85. $\frac{1}{86}$ 86. $\frac{1}{87}$ 87. $\frac{1}{88}$ 88. $\frac{1}{89}$ 89. $\frac{1}{90}$ 90. $\frac{1}{91}$ 91. $\frac{1}{92}$ 92. $\frac{1}{93}$ 93. $\frac{1}{94}$ 94. $\frac{1}{95}$ 95. $\frac{1}{96}$ 96. $\frac{1}{97}$ 97. $\frac{1}{98}$ 98. $\frac{1}{99}$ 99. $\frac{1}{100}$ 100. $\frac{1}{101}$ 101. $\frac{1}{102}$ 102. $\frac{1}{103}$ 103. $\frac{1}{104}$ 104. $\frac{1}{105}$ 105. $\frac{1}{106}$ 106. $\frac{1}{107}$ 107. $\frac{1}{108}$ 108. $\frac{1}{109}$ 109. $\frac{1}{110}$ 110. $\frac{1}{111}$ 111. $\frac{1}{112}$ 112. $\frac{1}{113}$ 113. $\frac{1}{114}$ 114. $\frac{1}{115}$ 115. $\frac{1}{116}$ 116. $\frac{1}{117}$ 117. $\frac{1}{118}$ 118. $\frac{1}{119}$ 119. $\frac{1}{120}$ 120. $\frac{1}{121}$ 121. $\frac{1}{122}$ 122. $\frac{1}{123}$ 123. $\frac{1}{124}$ 124. $\frac{1}{125}$ 125. $\frac{1}{126}$ 126. $\frac{1}{127}$ 127. $\frac{1}{128}$ 128. $\frac{1}{129}$ 129. $\frac{1}{130}$ 130. $\frac{1}{131}$ 131. $\frac{1}{132}$ 132. $\frac{1}{133}$ 133. $\frac{1}{134}$ 134. $\frac{1}{135}$ 135. $\frac{1}{136}$ 136. $\frac{1}{137}$ 137. $\frac{1}{138}$ 138. $\frac{1}{139}$ 139. $\frac{1}{140}$ 140. $\frac{1}{141}$ 141. $\frac{1}{142}$ 142. $\frac{1}{143}$ 143. $\frac{1}{144}$ 144. $\frac{1}{145}$ 145. $\frac{1}{146}$ 146. $\frac{1}{147}$ 147. $\frac{1}{148}$ 148. $\frac{1}{149}$ 149. $\frac{1}{150}$ 150. $\frac{1}{151}$ 151. $\frac{1}{152}$ 152. $\frac{1}{153}$ 153. $\frac{1}{154}$ 154. $\frac{1}{155}$ 155. $\frac{1}{156}$ 156. $\frac{1}{157}$ 157. $\frac{1}{158}$ 158. $\frac{1}{159}$ 159. $\frac{1}{160}$ 160. $\frac{1}{161}$ 161. $\frac{1}{162}$ 162. $\frac{1}{163}$ 163. $\frac{1}{164}$ 164. $\frac{1}{165}$ 165. $\frac{1}{166}$ 166. $\frac{1}{167}$ 167. $\frac{1}{168}$ 168. $\frac{1}{169}$ 169. $\frac{1}{170}$ 170. $\frac{1}{171}$ 171. $\frac{1}{172}$ 172. $\frac{1}{173}$ 173. $\frac{1}{174}$ 174. $\frac{1}{175}$ 175. $\frac{1}{176}$ 176. $\frac{1}{177}$ 177. $\frac{1}{178}$ 178. $\frac{1}{179}$ 179. $\frac{1}{180}$ 180. $\frac{1}{181}$ 181. $\frac{1}{182}$ 182. $\frac{1}{183}$ 183. $\frac{1}{184}$ 184. $\frac{1}{185}$ 185. $\frac{1}{186}$ 186. $\frac{1}{187}$ 187. $\frac{1}{188}$ 188. $\frac{1}{189}$ 189. $\frac{1}{190}$ 190. $\frac{1}{191}$ 191. $\frac{1}{192}$ 192. $\frac{1}{193}$ 193. $\frac{1}{194}$ 194. $\frac{1}{195}$ 195. $\frac{1}{196}$ 196. $\frac{1}{197}$ 197. $\frac{1}{198}$ 198. $\frac{1}{199}$ 199. $\frac{1}{200}$ 200. $\frac{1}{201}$ 201. $\frac{1}{202}$ 202. $\frac{1}{203}$ 203. $\frac{1}{204}$ 204. $\frac{1}{205}$ 205. $\frac{1}{206}$ 206. $\frac{1}{207}$ 207. $\frac{1}{208}$ 208. $\frac{1}{209}$ 209. $\frac{1}{210}$ 210. $\frac{1}{211}$ 211. $\frac{1}{212}$ 212. $\frac{1}{213}$ 213. $\frac{1}{214}$ 214. $\frac{1}{215}$ 215. $\frac{1}{216}$ 216. $\frac{1}{217}$ 217. $\frac{1}{218}$ 218. $\frac{1}{219}$ 219. $\frac{1}{220}$ 220. $\frac{1}{221}$ 221. $\frac{1}{222}$ 222. $\frac{1}{223}$ 223. $\frac{1}{224}$ 224. $\frac{1}{225}$ 225. $\frac{1}{226}$ 226. $\frac{1}{227}$ 227. $\frac{1}{228}$ 228. $\frac{1}{229}$ 229. $\frac{1}{230}$ 230. $\frac{1}{231}$ 231. $\frac{1}{232}$ 232. $\frac{1}{233}$ 233. $\frac{1}{234}$ 234. $\frac{1}{235}$ 235. $\frac{1}{236}$ 236. $\frac{1}{237}$ 237. $\frac{1}{238}$ 238. $\frac{1}{239}$ 239. $\frac{1}{240}$ 240.

- Nebo: Po skončení praní *návrků* následuje závěrečná dezinfekce/ošetření praček dezinfekčním procesem, tj. spuštění praček naprázdno s použitím dezinfekčního prostředku.

11.7 Harmonogram úklidu prádelny

Prostor	Úklid	Dezinfekce	Poznámka
Umyvadlo	1x denně	1x denně	
Povrchy	1x denně	1x denně	pračka
Obklady	1x týdně	1x týdně	
Podlaha	1x denně	1x denně	

12 Požadavky na kvalifikaci a školení

Pracovníci jsou očkováni proti Hepatitidě B.

Školení zaměstnanců SaJ provádí objektová vedoucí vždy:

- Při nástupu nového zaměstnance (i dohoda o pracovní činnosti, dohoda o provedení práce, po rodičovské a mateřské dovolené, dlouhodobé nemocenské- delší jak 3 měsíce), dále pak v periodě 1x za rok (BOZP a PO 1x za 2 roky).
- Při výskytu epidemiologicky závažné situace.

Obsah školení:

- Zásady BOZP a PO (včetně poranění ostrým kontaminovaným předmětem).
- Hygiena rukou a zásady správného používání rukavic.
- Nemocniční nákazy. Viz směrnice NZ „Prevence a kontrola výskytu epidemiologicky závažných bakteriálních kmenů v Nemocnici Znojmo“
- Chemická dezinfekce, mimo jiné, včetně dekontaminace místa kontaminovaného biologickým materiálem.
- Vlastní režim úklidu (technologie úklidu), včetně mopového systému.
- Úklid na pokojích s EZBK.
- Manipulace a likvidace odpadů dle směrnice NZ „Provozní podmínky nakládání s odpady“

Ze školení je proveden písemný záznam, který je podepsán školitelem i školeným (školenými) a tento záznam je uchováván v personální složce zaměstnance vedeného objektovým vedoucím SaJ.

Požadavky na kvalifikaci zaměstnanců úklidové organizace, jsou stanoveny v příloze smlouvy o provádění úklidových prací.

Úklidová organizace je povinna zajistit u svých zaměstnanců na základě dodržování interních předpisů NZ se záznamem o proškolení:

- 1x ročně školení hygieny rukou,
- 1 za dva roky školení v neodkladné resuscitaci.

13 Odpovědnosti a kompetence

Odpovědnosti a kompetence jsou stanoveny v textu.

14 Související dokumenty

14.1 Externí dokumentace

ČSN EN ISO 9001:2009

Vyhláška MZ č. 306/2012 Sb.

14.2 Interní dokumenty

SPP 5 Hygienické zabezpečení rukou ve zdravotní péči

Směrnice Prevence a kontrola výskytu epidemiologicky závažných bakteriálních kmenů v Nemocnici Znojmo

Směrnice Hygienicko-epidemiologický řád NZ

15 Přílohy

Příloha č.1 Technika mytí rukou

Příloha č.2 Dezinfekce rukou

16 Revize

Revize

V případě návrhu změn tohoto dokumentu kontaktujte zpracovatele

Datum revize. Výsledek revize – bez měny, popis změn	Zpracoval	Přezkoumal	Schválil

Seznámení s dokumentem

Název dokumentu:	Technologický postup úklidu - NZ
Název útvaru:	

Níže podepsaní zaměstnanci útvaru stvrzují svým podpisem, že byli seznámeni s obsahem dokumentu, obsah v plném rozsahu pochopili a budou se jím ve své práci řídit.

Jméno, příjmení	Datum	Podpis	Jméno, příjmení	Datum	Podpis

Příloha č.1

Technika mytí rukou

Každý pohyb opakujte pětkrát



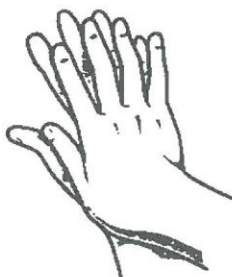
Dlaň myje dlaň *



Pravá dlaň myje hřbet levé ruky



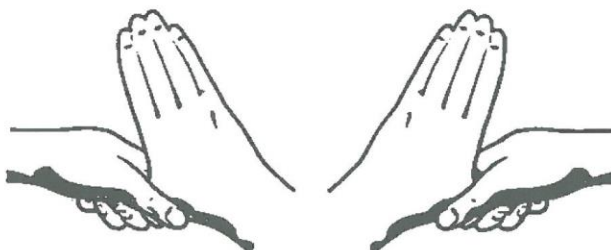
Levá dlaň myje hřbet pravé ruky



Vnitřní strany prstů se myjí takto



Hřbetní strana prstů
v dlani druhé ruky



Mytí palců otáčivým pohybem



Mytí dlaní otáčivým pohybem

Dezinfekce rukou

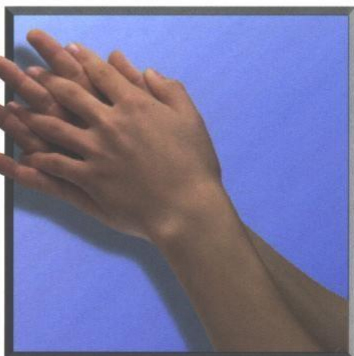
1. krok:
Dlaň proti dlani.



2. krok:
Dlaň pravé ruky přes hřbet levé a
dlaň levé ruky přes
hřbet pravé.



3. krok:
Dlaň proti dlani s
propletenými prsty.



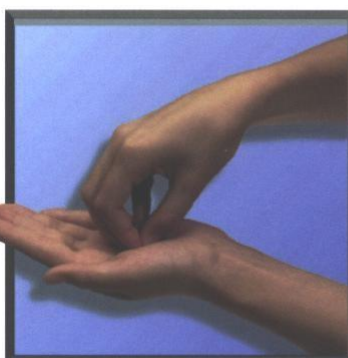
4. krok:
Vnější část prstů
proti dlani s
"uzamčenými" prsty.



5. krok:
Sevřít pravý palec
v levé dlani a vtírat
krouživým pohybem,
a naopak.



6. krok:
Krouživé pohyby
sevřených konečků
prstů pravé ruky
v levé dlani,
a naopak.



Aplikujte dezinfekční přípravek na suché ruce. Dle výše popsaného postupu vtírejte přípravek důkladně do rukou až po zápěstí 30 vteřin. Každý krok provádějte pětkrát. Po ukončení 6. kroku opakujte znovu jednotlivé kroky po dobu trvání předepsaného času. Pokud je to nutné, použijte větší množství dezinfekčního přípravku. Zajistěte, aby ruce byly vlhké po celou dobu dezinfekčního procesu.