



Stratigrafický průzkum omítkových vrstev

Tavíkovice, zámek

Pastiglia
společnost pro obnovu památek, s.r.o.
Bašty 2
602 00 Brno
IČ 03929388

info@pastiglia.cz

2019

Obsah

1	Základní údaje	1
1.1	Lokalizace objektu	1
1.2	Údaje o památce	1
1.3	Zpracovatelé průzkumu	2
1.4	Popis průzkumu	2
2	Fotodokumentace současného stavu.....	3
3	Stratigrafické průzkumy	7
3.1	Lokalizace sond.....	7
3.2	Sondáže vnějších omítkových vrstev	8
4	Zámecký park – ohradní zeď se vstupem do sklepení.....	13
5	Závěr	15
6	Přílohy.....	16

1 Základní údaje

1.1 Lokalizace objektu

Kraj/ Okres: jihomoravský/Znojmo

Obec: Tavíkovice

Adresa: ul./ nám. č.: Tavíkovice 2

Katastrální území/ č. parcely:

Název objektu: zámek

Památková ochrana: objekt je kulturní památkou dle zákona, r.č. ÚSKP 11337/7-6816

Vlastník: Jihomoravský kraj, Žerotínovo náměstí 449/3, Veverí, 602 00 Brno

Objednatel: Domov u lesa Tavíkovice, příspěvková organizace, č. p. 153, 671 40 Tavíkovice



Lokalizace objektu v katastrální mapě.

1.2 Údaje o památce

Vznik: kolem roku 1791

Autor: bez jednoznačného autorství

Materiál: omítky, barevné nátěry

1.3 Zpracovatelé průzkumu

Pastiglia společnost pro obnovu památek s.r.o.

1.4 Popis průzkumu

V rámci obnovy zámku v Tavíkovcích byl zpracován doplňující průzkum, jehož cílem bylo zajištění maximálního poznání objektu a určení limitů rekonstrukce.

Byl proveden stratigrafický průzkum omítkových vrstev a vnějších fasád, sondy jsou zaznačeny v plánové dokumentaci zpracované v roce 2018 společností AC - projekt. Konkrétně byly realizovány sondáže a jejich dokumentace.

2 Fotodokumentace současného stavu



Pohled na západní průčelí objektu.



Pohled na jižní průčelí objektu.



Pohled na východní průčelí objektu.



Pohled na severní průčelí objektu.



Pohled na dvorní západní průčelí objektu.



Pohled na dvorní jižní průčelí objektu.



Pohled na dvorní východní průčelí objektu.

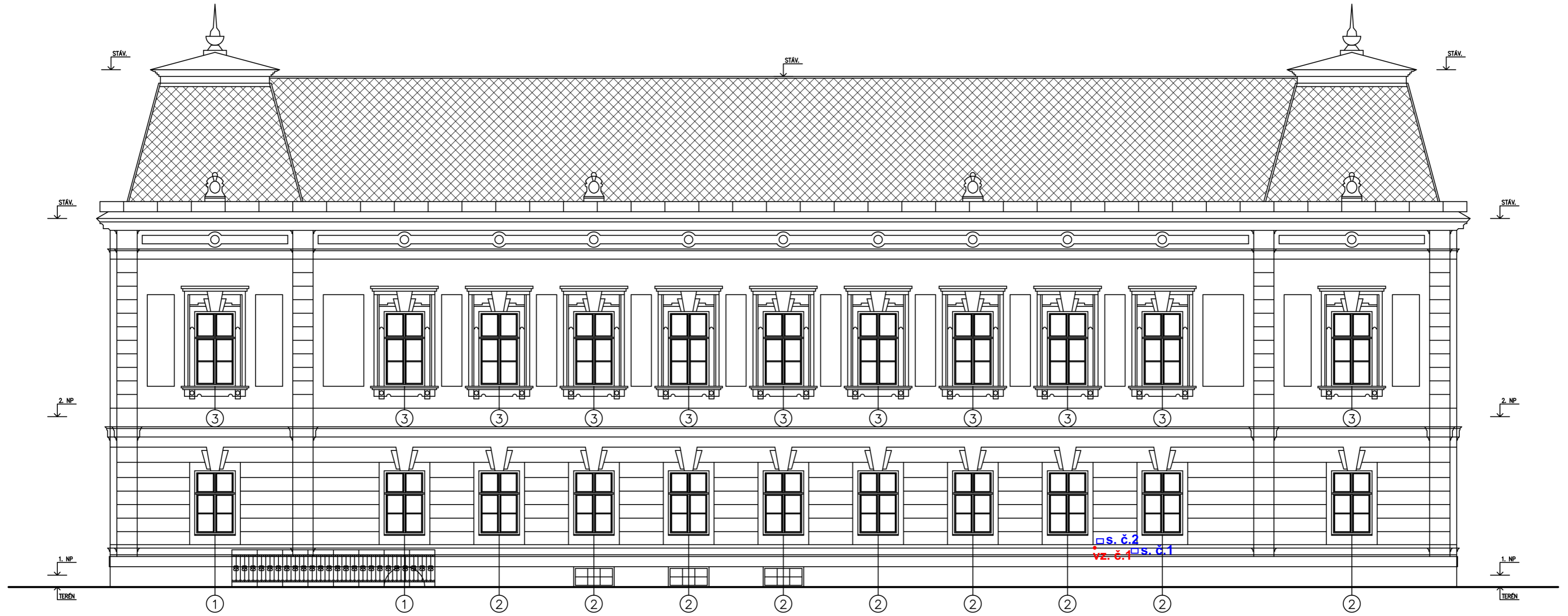


Pohled na dvorní severní průčelí objektu.

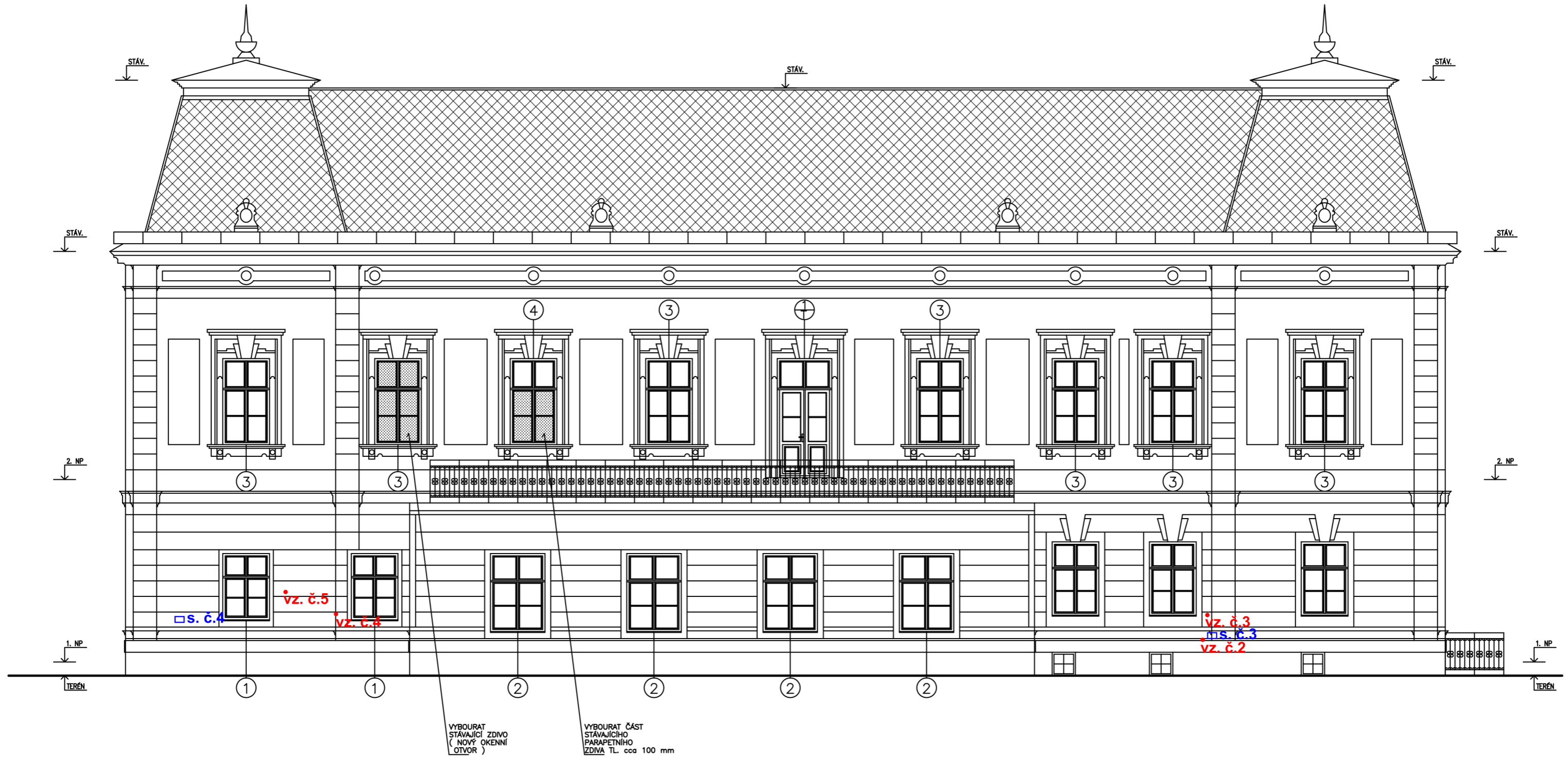
3 Stratigrafické průzkumy

3.1 Lokalizace sond

POHLED SEVEROZÁPADNÍ



POHLED SEVEROVÝCHODNÍ



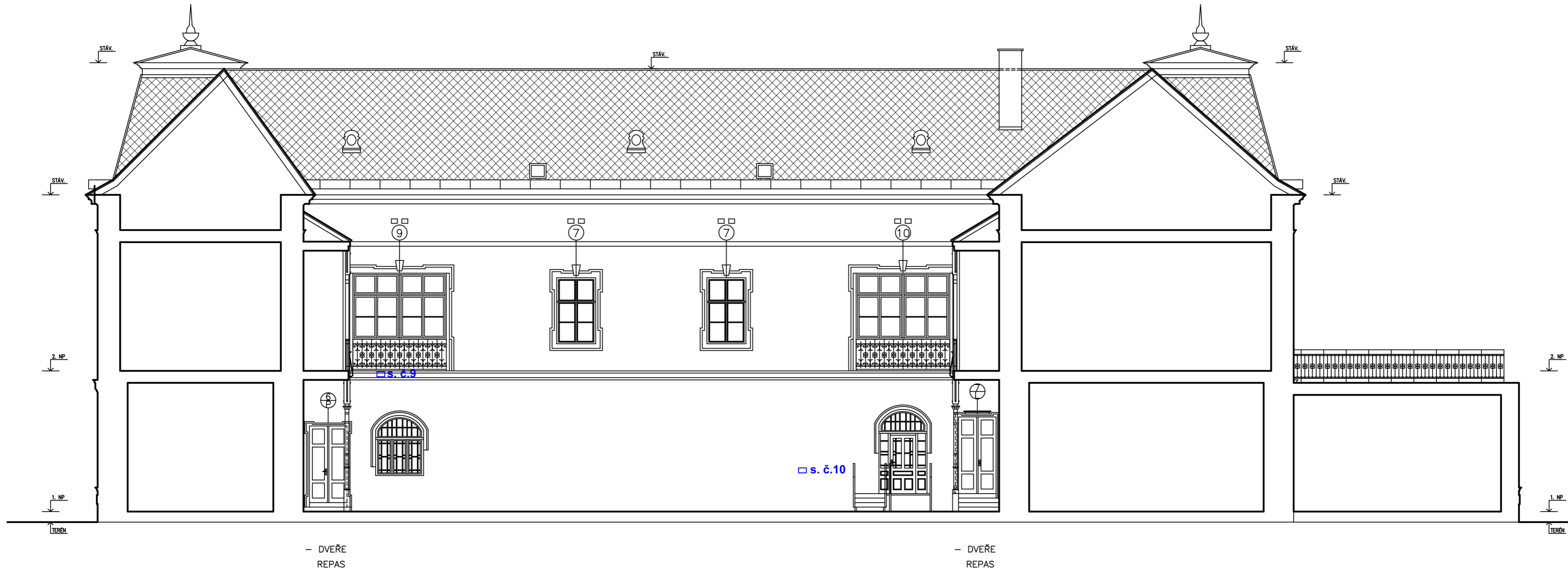
POHLED JIHOVÝCHODNÍ



POHLED JIHOZÁPADNÍ



ŘEZOPOHLED JV – NÁDVOŘÍ



3.2 Sondáže vnějších omítkových vrstev



Fasáda severozápadního průčelí. 1 – vrchní omítková vrstva, 2 – nejstarší barevný nátěr, 3, 4 – mladší barevné nátěry, 5 – současný barevný nátěr.



Fasáda severozápadního průčelí. 1, 2 – vrchní omítková vrstva, 3 – nejstarší barevný nátěr, 4 – současný barevný nátěr.



Fasáda severovýchodního průčelí. 1 – zdivo, 2 – jádrová omítková vrstva, 3 – nejstarší barevný nátěr, 4 – současný barevný nátěr.



Fasáda severovýchodního průčelí. 1 – jádrová omítková vrstva, 2 – štuková omítková vrstva, 3 – nejstarší barevný nátěr, 4 – mladší barevný nátěr.



Fasáda jihovýchodního průčelí. Šipka ukazuje jádrovou omítkovou vrstvu.



Fasáda jihovýchodního průčelí. 1 – jádrová omítková vrstva, 2 – vrchní omítková vrstva, 3 – nejstarší barevný nátěr, 4 – současný barevný nátěr.



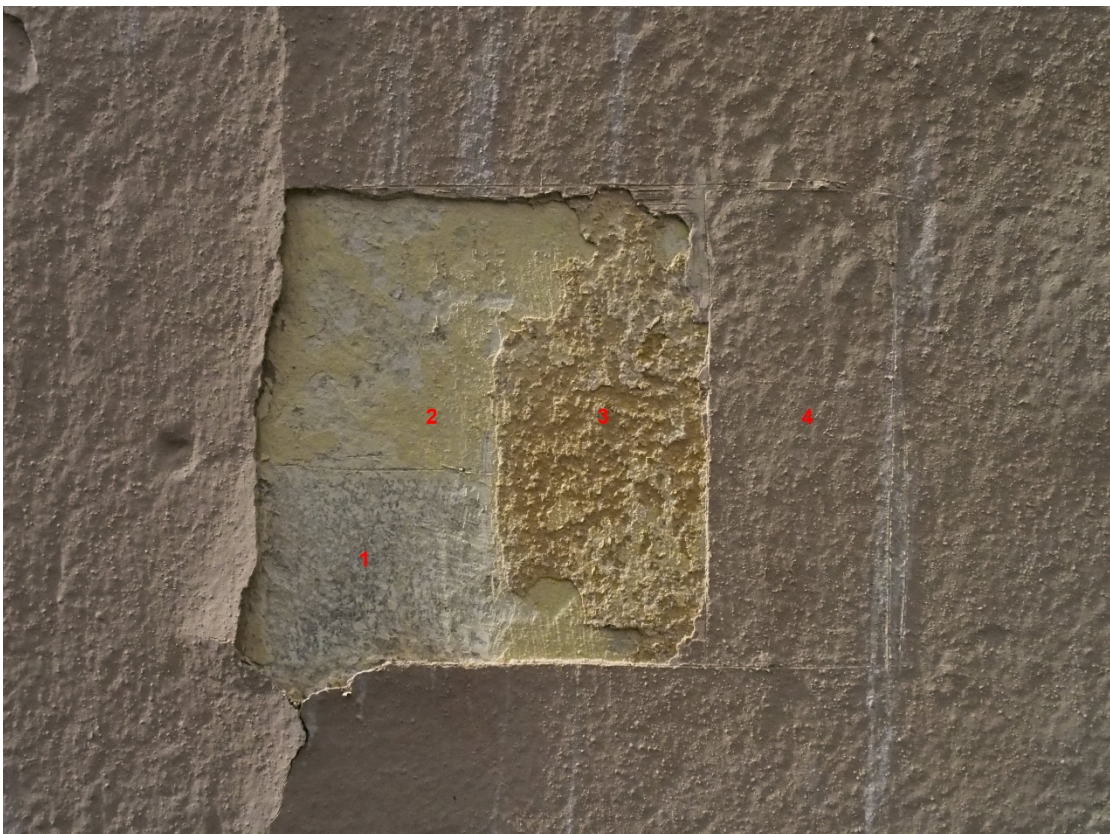
Fasáda jihovýchodního průčelí. 1 – štuková omítková vrstva, 2 – nejstarší barevný nátěr, 3 – mladší barevný nátěr, 4 – mladší barevný nátěr.



Fasáda jihozápadního průčelí. 1 – kámen, 2 – štuková omítková vrstva, 3 – nejstarší barevný nátěr, 4 – současný barevný nátěr.



Fasáda jihovýchodního průčelí v nádvoří. 1 – štuková omítková vrstva, 2 – současný barevný nátěr.



Fasáda jihovýchodního průčelí v nádvoří. 1 – štuková omítková vrstva, 2 – nejstarší barevný nátěr, 3 – mladší barevný nátěr, 4 – současný barevný nátěr.

4 Zámecký park – ohradní zeď se vstupem do sklepení



Celkový pohled.



1 – zdivo, 2 jádrová omítková vrstva, 3 – vrchní omítková vrstva, 4 – nejstarší barevný nátěr v odstínu šedé, 5 – mladší barevný nátěr v odstínu okru.



Sonda. 1 – kámen, 2 - 3 – omítkové vrstvy, 4 – nejstarší barevný nátěr v odstínu šedé, 5 – mladší barevný nátěr v odstínu okru.

5 Závěr

Na venkovní fasádě objektu zámku byly objeveny nejstarší barevné nátěry v odstínu světlého okru a šedé.

Na vstupu do sklepení byl objeven nejstarší barevný nátěr v odstínu šedé.

6 Přílohy

- Rozbor zasolení omítkových vrstev

Stanovení vodorozpustných solí

Zadavatel:

Pastiglia
společnost pro obnovu památek, s.r.o.
Bašty 2
602 00 Brno

Mgr. Martin Číhalík

Zhotovitel:

Mgr. Dalibor Všianský, Ph.D.
Karáskovo nám. 17
615 00 Brno
e-mail: daliborv@centrum.cz

Zodpovědný řešitel:

Mgr. Dalibor Všianský, Ph.D.

Mgr. Dalibor Všianský, Ph.D.
komplexní analýzy anorganických
materiálů a poradenství
Karáskovo náměstí 17, 615 00 Brno
+420 777 891 934, daliborv@centrum.cz
IČO: 02921928, DIČ: CZ7606253765

Brno, 30. 5. 2019

I. Materiál

Analyzováno bylo deset vzorků ze zámku v Tavíkovcích na Znojemsku. Vzorky byly označeny 1 – 10. Fotodokumentace vzorků s originálním označením je uvedena na obr. 1.



Obr. 1: Analyzované vzorky s originálním označením

II. Metodika





Obsah síranů, chloridů a dusičnanů (síranových, chloridových a dusičnanových iontů) byl stanoven postupem dle normy ČSN EN 16455 (961519) po převedení vodorozpustných do vodného roztoku. Chloridy byly stanoveny titračně, sírany vážkově a dusičnany fotometricky pomocí fotometru Helios delta. Obsah aniontů vodorozpustných solí byl klasifikován dle normy ČSN P 73 0610.

III. Výsledky

Výsledky stanovení obsahů aniontů vodorozpustných solí včetně klasifikace dle normy ČSN P 73 0610 jsou uvedeny v tabulce 1. Uvedené hodnoty jsou aritmetickým průměrem tří nezávislých analýz.

Tab. 1: Výsledky stanovení obsahů aniontů vodorozpustných solí v hmot. % a klasifikace obsahů dle normy ČSN P 73 0610

Č. vzorku	1	2	3	4	5	6	7	8	9	10
Chloridové ionty	0,20	0,05	0,05	0,05	0,05	0,25	0,83	0,04	0,25	0,08
Síranové ionty	3,50	0,57	0,43	0,26	0,74	3,28	0,49	5,26	2,91	0,82
Dusičnanové ionty	0,58	0,004	0,002	0,03	0,001	0,67	1,24	0,15	0,48	0,02

Obsah	
	NÍZKÝ
	ZVÝŠENÝ
	VYSOKÝ
	VELMI VYSOKÝ

IV. Použitá literatura

ČSN P 73 0610 (730610) – Hydroizolace staveb - Sanace vlhkého zdiva - Základní ustanovení