

# DŮM PŘÍRODY PÁLAVY

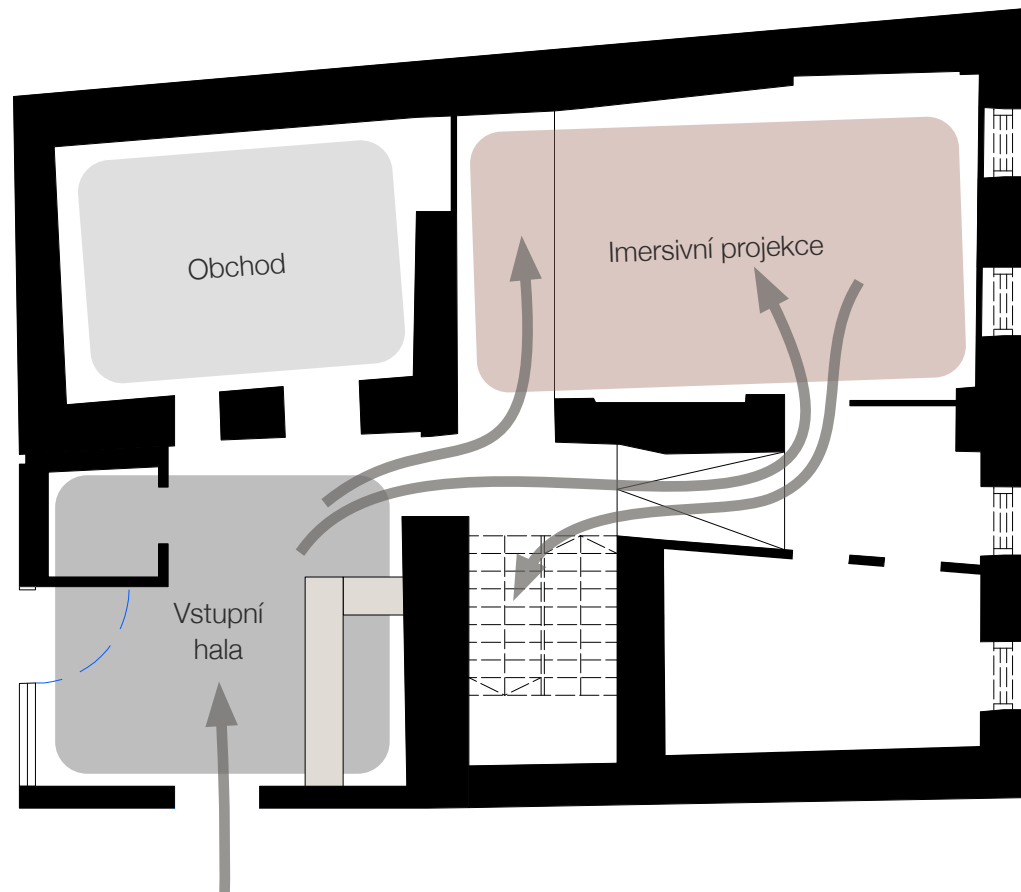
Design expozice

House of Nature

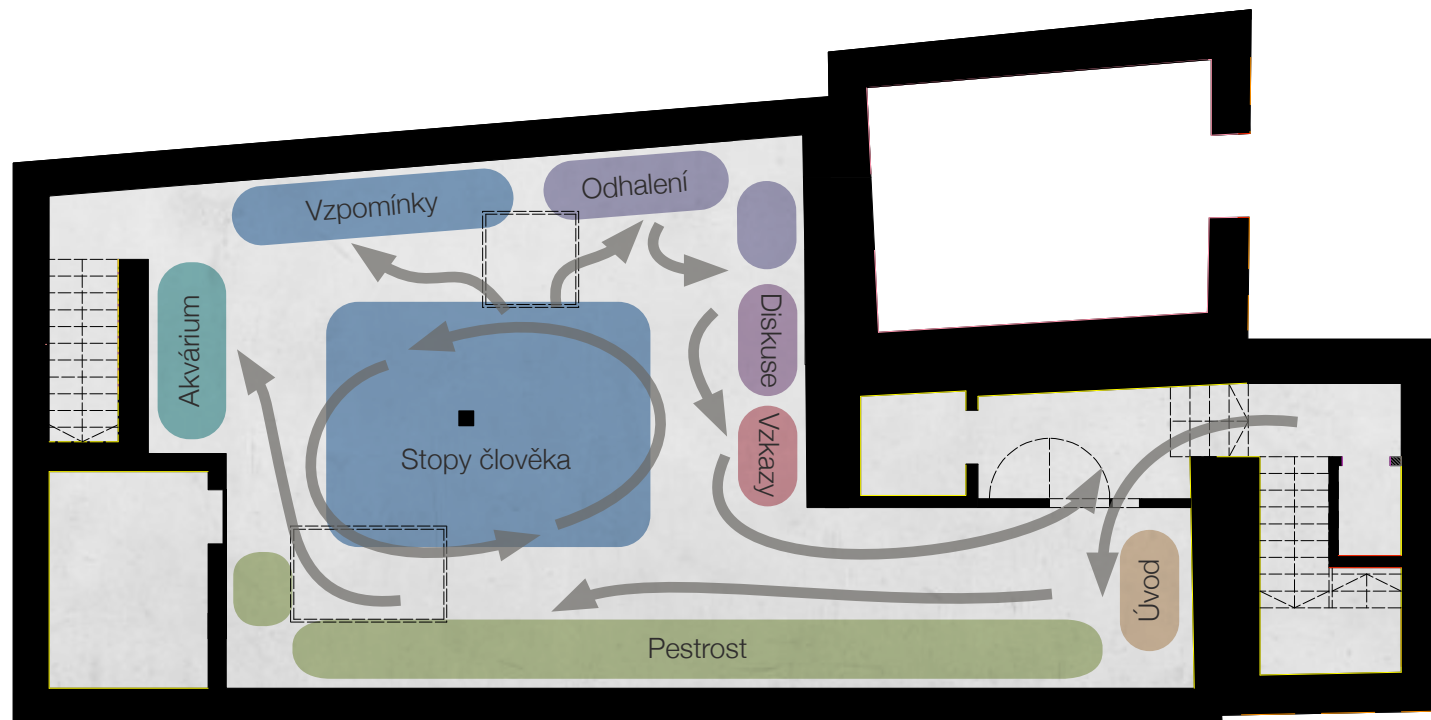
11. 05. 2020

# Tématické uspořádání a trasa prohlídky

## Přízemí



# Tématické uspořádání a trasa prohlídky Suterén



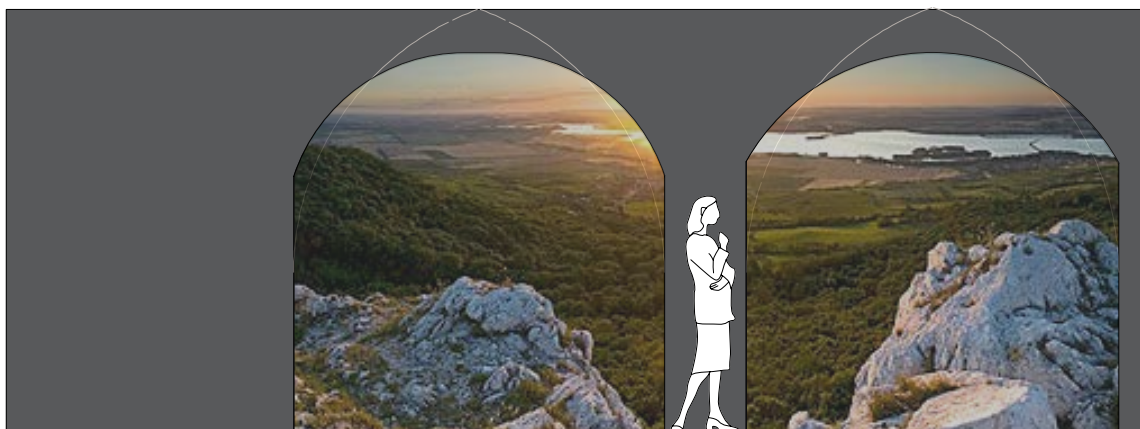
## Imersivní projekce



Imersivní projekce trávající 3-4 minuty představí pestrost Pálavy prostřednictvím filmových záběrů a korespondujících zvuků. Program bez textu a mluveného slova, promítaný na tři stěny místnosti, obklopí návštěvníka, upoutá jeho pozornost a naladí jej na prohlídku expozice.



# Imersivní projekce



pohled 1



pohled 2

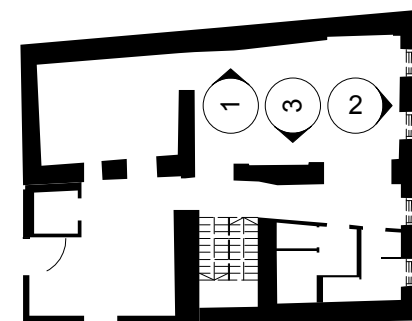


pohled 3



... hlas zvonu z kostela, jehož zvuk se pak "utopí" pod vodou, zvuk toho, jak se někomu drolí kameny pod nohama, když šplhá nahoru na hřeben, cvakání nůžek, když se stříhá vinohrad, nalévá víno ...

Filmové záběry soudobé Pálavy – proměny krajiny, přírodní jevy, lidské aktivity, pozoruhodná místa apod. – budou na čtyřech projekčních plochách zkombinovány do krátkých sekvencí, tak aby vypovídaly o charakteru Pálavy a její jedinečnosti. Projekce bude využívat panoramatické záběry, detaily, prostřihy a různorodé úhly.



# Přehled expozice

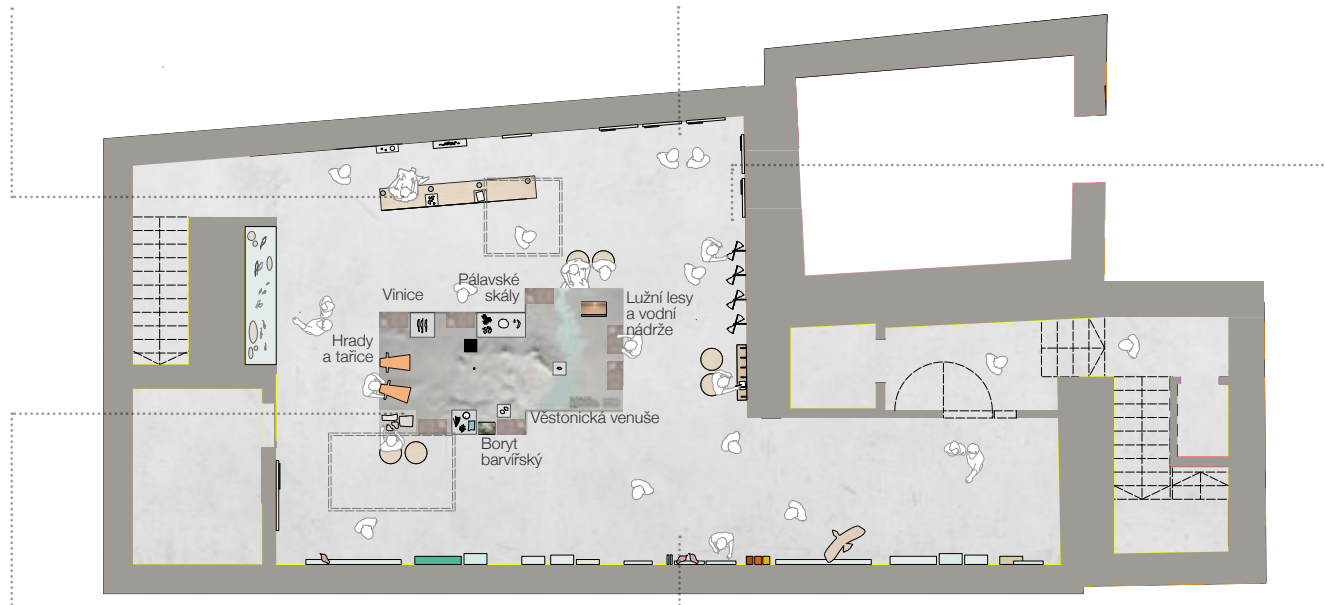
Vzpomínky na Mušov (orální historie, fotografie, artefakty)



Pálavská odhalení (infografika a filmy)



Disuze a ohlasy

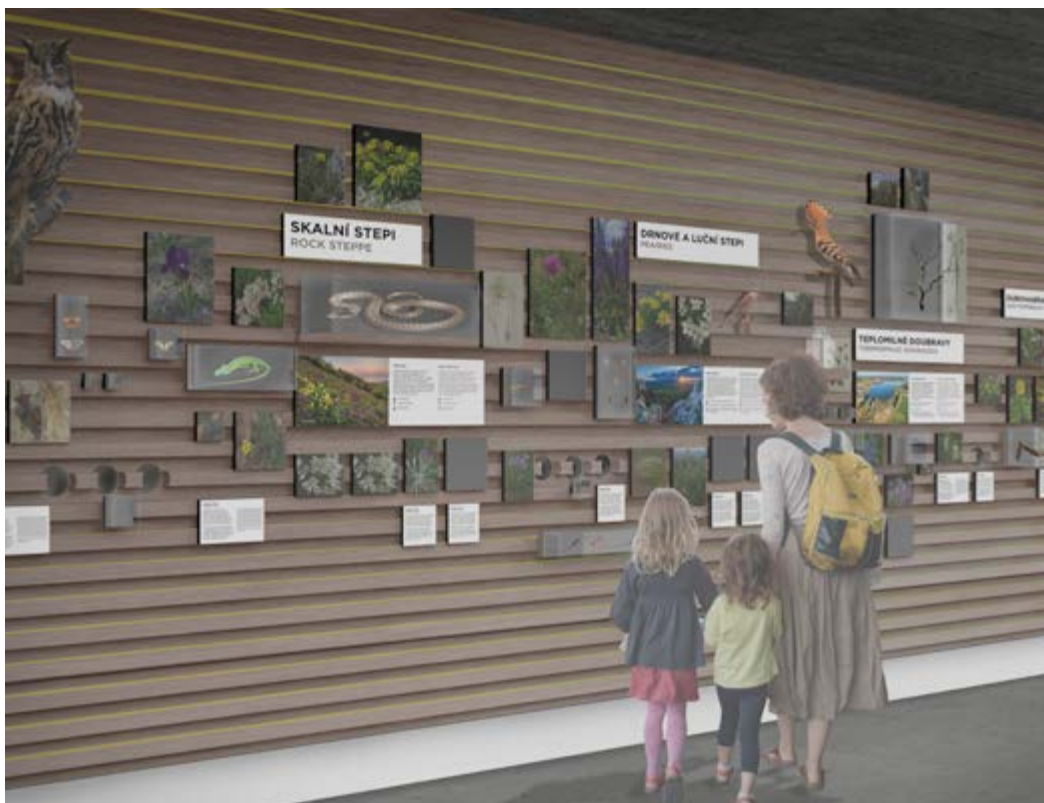


Stopy člověka (interaktivní mapa/stůl)



Pestrost (mozaika objektů a smyslových podnětů)

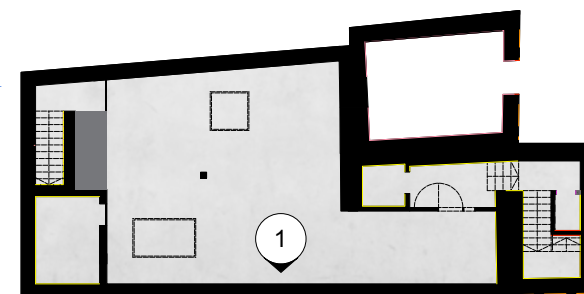
# Pestrost



V suterénní epozici návštěvníka nejpve ohromí expozice biologické pestrosti Pálavy. Na dlouhé stěně najde bohatství různorodých exponátů: taxidermii, preparáty hmyzu, rostliny zalité v pryskyřici, herbářové položky, horniny a jiné přírodniny, modely, vědecké kresby, živé živočichy a rostliny (akvárium a živé rostliny). Zahrnutím audia (hlasy ptáků) a taktilních prvků nabídne expozice interaktivní multisenzorní zážitek. Obsah bude rozdělen do deseti stanovišť pro Pálavu typických a ta budou seřazena od nejsušších a nejteplejších po nejvlhčí a nejchladnější. Jejich charakter bude evokován barevnou škálou na dřevěných lamelách, kterými bude zeď pokryta.

	<p><b>SKÁLY A JESKYŇE</b> Odhátené skály jsou součástí typického reliéfu Pálavy. První vápence vystupují mírně na povrch jako strmé, bradlové útesy vystavené prudkému slunci a větru. V podzemí ukrywají rozsáhlý systém terenních krasových jeskyní. Toto extrémní prostředí ale rozhodně není bez života.</p> <ul style="list-style-type: none"> <li>☉ suchno / i v jeskyních voda vysychá</li> <li>☀️ prudké slunce / v jeskyních žádné slunce</li> <li>☁️ žádná nebo velmi málo půda ve skalních rozsedlinách</li> </ul>	<p><b>ENGLISH SKÁLY A JESKYŇE</b> English Odhátené skály jsou součástí typického reliéfu Pálavy. První vápence vystupují mírně na povrch jako strmé, bradlové útesy vystavené prudkému slunci a větru. V podzemí ukrywají rozsáhlý systém terenních krasových jeskyní. Toto extrémní prostředí ale rozhodně není bez života.</p> <ul style="list-style-type: none"> <li>☉ suchno / i v jeskyních voda vysychá</li> <li>☀️ prudké slunce / v jeskyních žádné slunce</li> <li>☁️ žádná nebo velmi málo půda ve skalních rozsedlinách</li> </ul>
	<p><b>SKALNÍ STEP</b> Velmi suché skalní stepy jsou pro Pálavu typické. Najdete je na nejvyšší položených prudkých svazích obrácených k jihu a jihovýchodu. V řídce trávníku mezi nízkým porostem prosvitají bílé vápencové skály. Na jaře, kdy rozkvétají nízké kosatce, se místy zbarví do fialovo-šluta.</p> <ul style="list-style-type: none"> <li>☉ velmi suchno</li> <li>☀️ extrémně slunné</li> <li>☁️ málo půda</li> </ul>	<p><b>ENGLISH SKALNÍ STEP</b> English Velmi suché skalní stepy jsou pro Pálavu typické. Najdete je na nejvyšší položených prudkých svazích obrácených k jihu a jihovýchodu. V řídce trávníku mezi nízkým porostem prosvitají bílé vápencové skály. Na jaře, kdy rozkvétají nízké kosatce, se místy zbarví do fialovo-šluta.</p> <ul style="list-style-type: none"> <li>☉ velmi suchno</li> <li>☀️ extrémně slunné</li> <li>☁️ málo půda</li> </ul>
	<p><b>VNITROZEMSKÉ SLANISKO</b> Travnaté plochy s vysokou koncentrací rozpustných solí v půdě obývá jen několik velmi odolných a vzácných druhů rostlin a živočichů. Pro většinu organismů je toto prostředí jedovaté, protože z nich solí „vysávají“ vodu podobně jako ze slanečka naloženého v sudu ze soli.</p> <ul style="list-style-type: none"> <li>☉ voda nutná k rozpouštění solí v půdě, ale prosvětlená slunem</li> <li>☀️ hodně slunce</li> <li>☁️ hlubší půdy bohaté na báze a soli, s nepropustnou jílovou vrstvou, která brání vodě vstoupit</li> </ul>	<p><b>ENGLISH VNITROZEMSKÉ SLANISKO</b> English Travnaté plochy s vysokou koncentrací rozpustných solí v půdě obývá jen několik velmi odolných a vzácných druhů rostlin a živočichů. Pro většinu organismů je toto prostředí jedovaté, protože z nich solí „vysávají“ vodu podobně jako ze slanečka naloženého v sudu ze soli.</p> <ul style="list-style-type: none"> <li>☉ voda nutná k rozpouštění solí v půdě, ale prosvětlená slunem</li> <li>☀️ hodně slunce</li> <li>☁️ hlubší půdy bohaté na báze a soli, s nepropustnou jílovou vrstvou, která brání vodě vstoupit</li> </ul>

indikativní podoba grafických panelů stanovišť



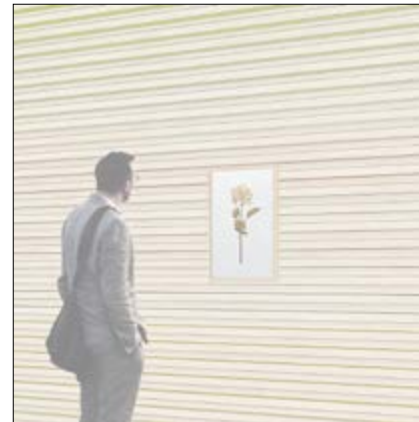
## Pestrost – způsoby vystavení exponátů a interaktivních prvků



exempláře zalité do pryskyřice



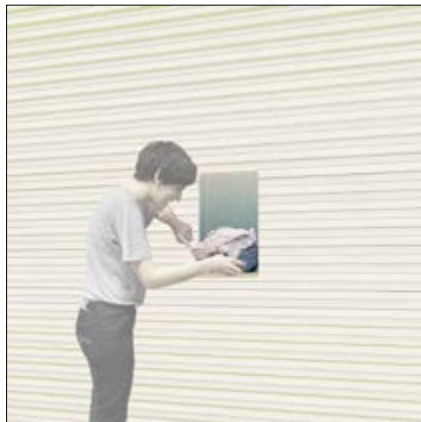
preparáty ve vitrínách



herbářové položky v rámech



police na vycpaniny



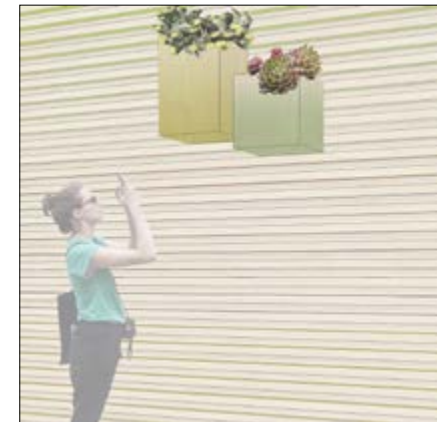
volně vystavené exponáty (hmatky)



audio (hlasy ptáků)



lupy



živé rostliny

Vyvinuli jsme škálu metod, které návštěvníkům umožňují prohlédnout si, dotknout se, zaposlouchat se a porozumět obsahu na zdi pestrosti. Metody vystavení používají společný designový jazyk a materiály tak, aby byl celek konzistentní.



## Stopy člověka na Pálavě



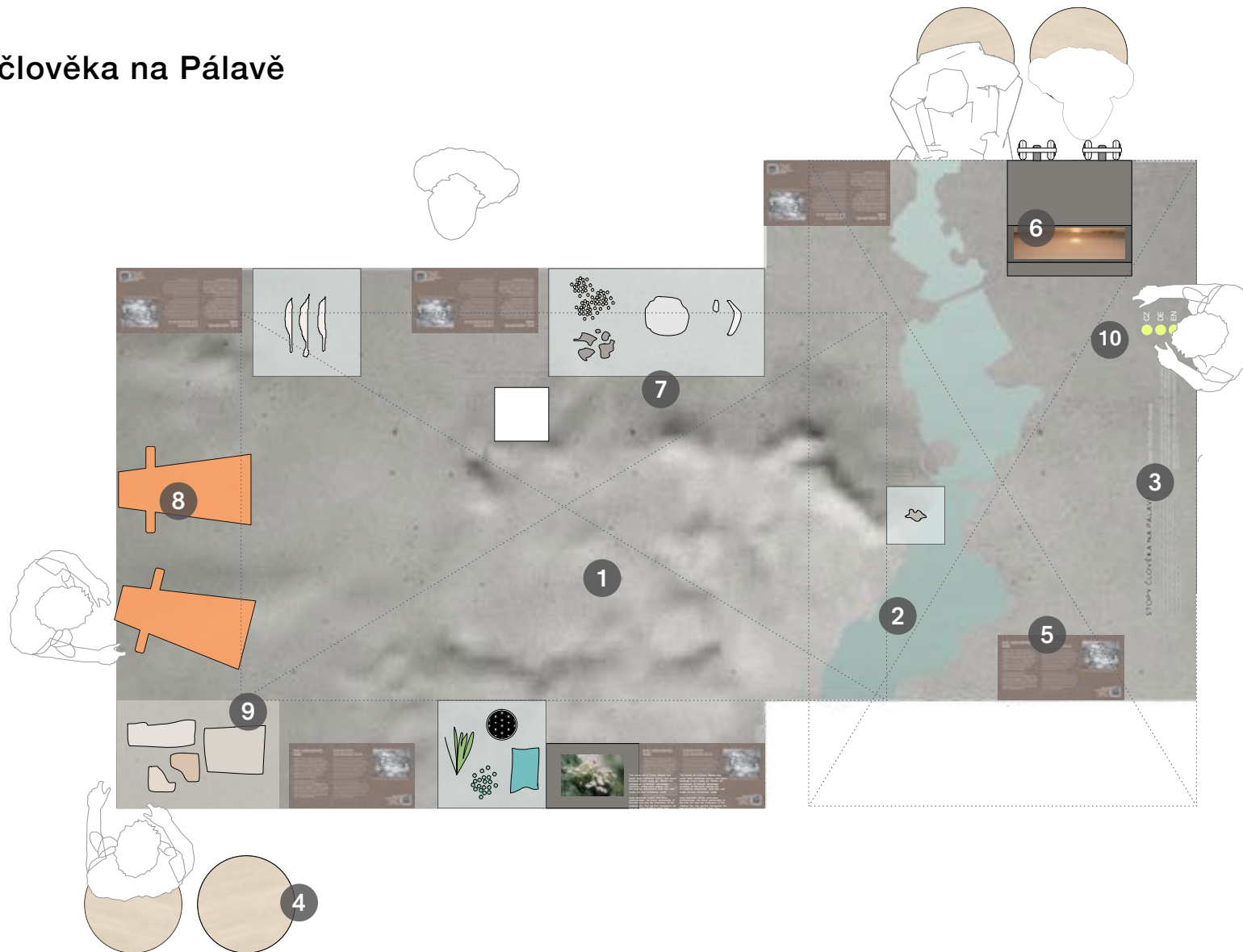
Na multimediálním stole s reliéfní mapou Pálavy budou rozesety příběhy o tom, jak lidé zasáhli do krajiny Pálavy a změnili její charakter. Exponáty ve vitrínách, hmatky, archivní a soudobé filmy, projekce a interaktivní prvky dohromady utvoří rozmanitou historickou část expozice, poutavou pro návštěvníky různého věku a zájmů.

## Věstonická venuše



Věstonická venuše bude vystavena jako součást multimediálního stolu a představí stopy nejstarší lidské aktivity v regionu. Kopie artefaktů bude na reliéfní mapě umístěna v bodě, kde byla soška nalezená. Příběh o archeologickém nálezů bude doplněn fotografií z vykopávek, na nichž se podíleli místní obyvatelé. Tento úhel pohledu je relevantní k umístění DPP v Dolních Věstonicích a bude oslavou hlubokého vztahu místní komunity k tomuto unikátnímu artefaktu. Zároveň představuje odlišný způsob interpretace artefaktu, který je vystaven také v několika dalších institucích.

# Stopy člověka na Pálavě



1. reliéfní mapa odlitá z betonu v sekcích
2. projekce na reliéfní mapu
3. úvod (grafický prvek)
4. stoličky
5. grafické panely
6. monitor zabudovaný do stolu
7. vitríny zabudované do stolu
8. prohlížeč ve tvaru dalekohledu
9. volně vystavené exponáty (hmatky)
10. tlačítka na spuštění projekce ve zvoleném jazyce

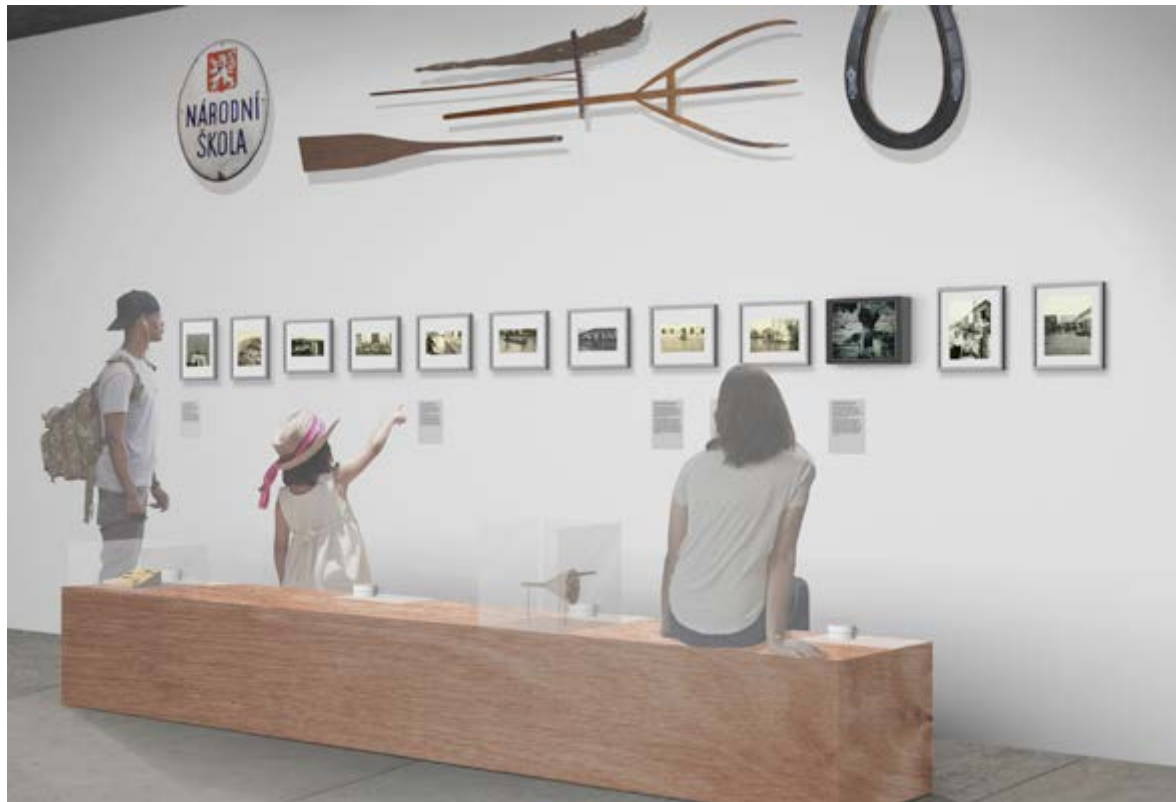
## Stopy člověka na Pálavě – dalekohledy



Návštěvník se může dalekohledem „rozhlédnout“ po krajině a po zamíření na vybraná místa, se objeví ilustrace a snímky toho místa v proměnách času. Otočným přepínačem se dostane z minulosti do současnosti, dozví se jak se tato místa změnila vlivem zásahů člověka a jak se o ně dnes starají správci a ochránáři.



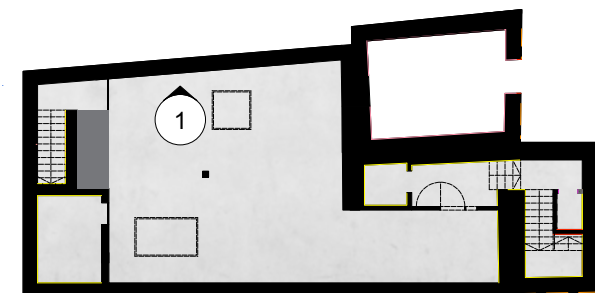
## Vzpomínky na Mušov a lužní lesy



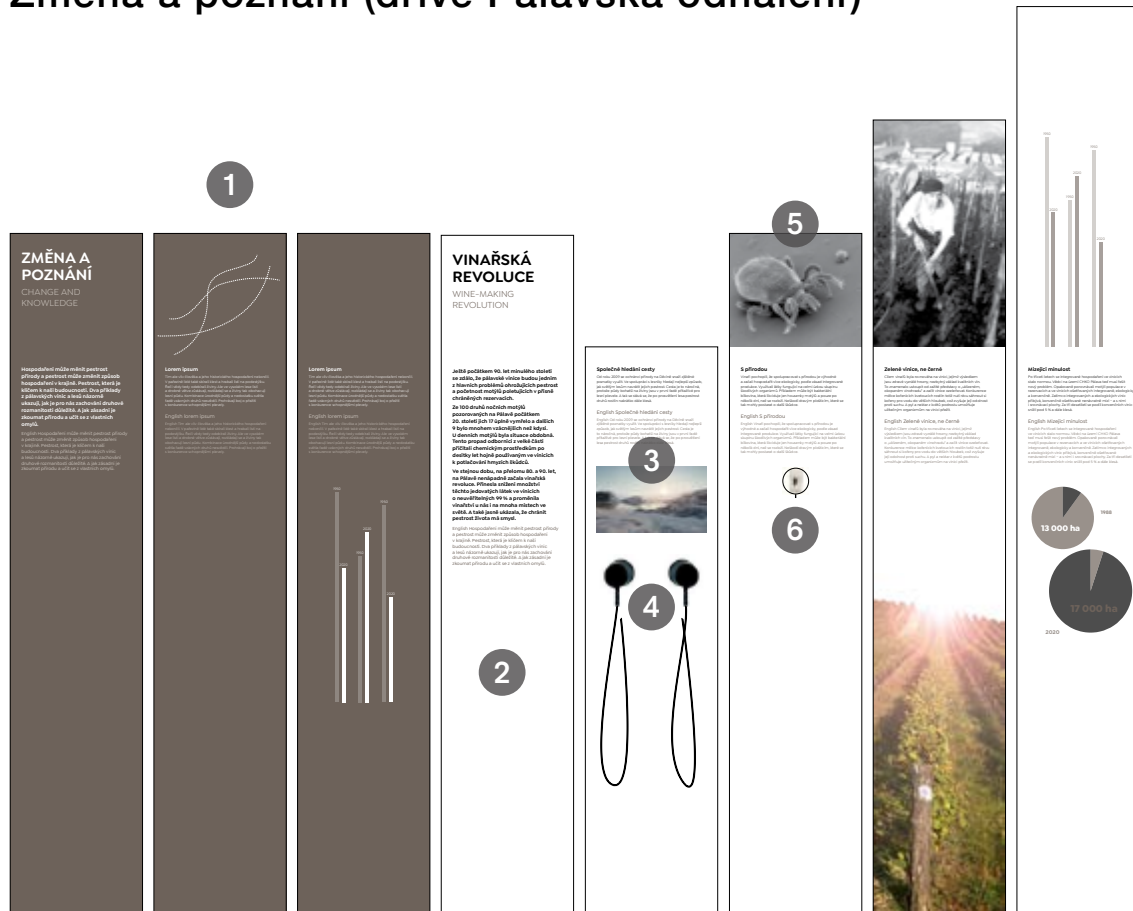
„To byl ráj, lužní lesy, na každé lužní vrbě seděly kačeny a divoký husy. Chodili jsme tam na ryby. Matka napsala třeba na noviny: Nachytat ryby kačenám, prasatům a uvařit brambory. Skoro v každém baráku byla loďka a jezdili jsme po těch jezerech a chytali ryby. Vzali jsme velký koš, bez dna, chodili jsme jak čápi, a jak jsme viděli štika, položili jsme tam koš, ona sebou začala mlátit. Pro nás to nebyla práce, spíš zábava.“



V sekci věnované zaplavenému Mušovu a unikátním lužním lesům, které padly za oběť vodním nádržím se návštěvník bude moci posadit na dlouhou lavici a zaposlouchat se do vzpomínek pamětníků. Audio nahrávky v naslouchadlech zabudovaných do lavice budou doprovázet předměty z běžného života mušovských obyvatel, zachráněné z domů před demolicí vesnice a fotografie ze sbírek muzea nebo zapůjčené pamětníky.



# Změna a poznání (dříve Pálavská odhalení)




1. úvod sekce na barevně odlišených panelech
2. kovový panel – totem
3. film o vědeckém výzkumu na obrazovce zabudované do panelu
4. dvě naslouchadla pro jedno ucho (dva návštěvníci mohou film sledovat simultánně)
5. infografiky, fotografie a další grafické prvky vytištěné na panelu
6. 3D artefakt nainstalovaný na povrch panelu

Tato sekce ukáže na dvou příkladech z prostředí vinic a lesů, jak vědecké poznání přináší pozitivní změny a pomáhá řešit problémy Pálavské krajiny. Graficky řešená část exozice představí témata pomocí infografik a video rozhovorů s vědci. Se soudobým výzkumem seznámí návštěvníky vědci různého věku a pohlaví s cílem zaujmout především mladé publikum a představit mu tuto oblast jako zajímavou a dostupnou.

## Diskuze a ohlasy




V této části se návštěvník seznámí se současnými problémy Pálavské krajiny a s názory různých lidí na jejich řešení. Svůj pohled nabídnou přírodovědci, zemědělci, správci, zástupci místní samosprávy, občané i rekreatanti. Na zadní části otočného panelu je jejich postoj podpořen faktickou informací. Hned vedle má návštěvník možnost přidat svůj názor na diskutované otázky nebo se podělit se svými dojmy z expozice.



Věkově, druhově a prostorově různorodé lesy jsou nezbytné pro přežití mnoha vzácných pálavských rostlin a živočichů; takovéto lesy jsou navíc i odolnější proti suchu a škůdcům.

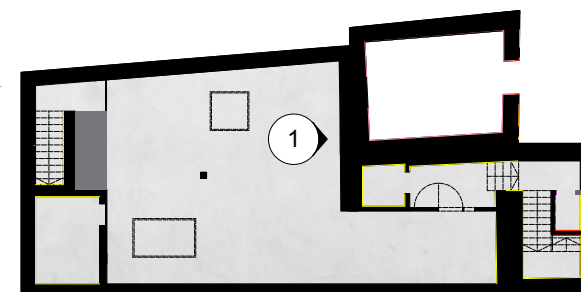
Klára Horáková, vedoucí výzkumu



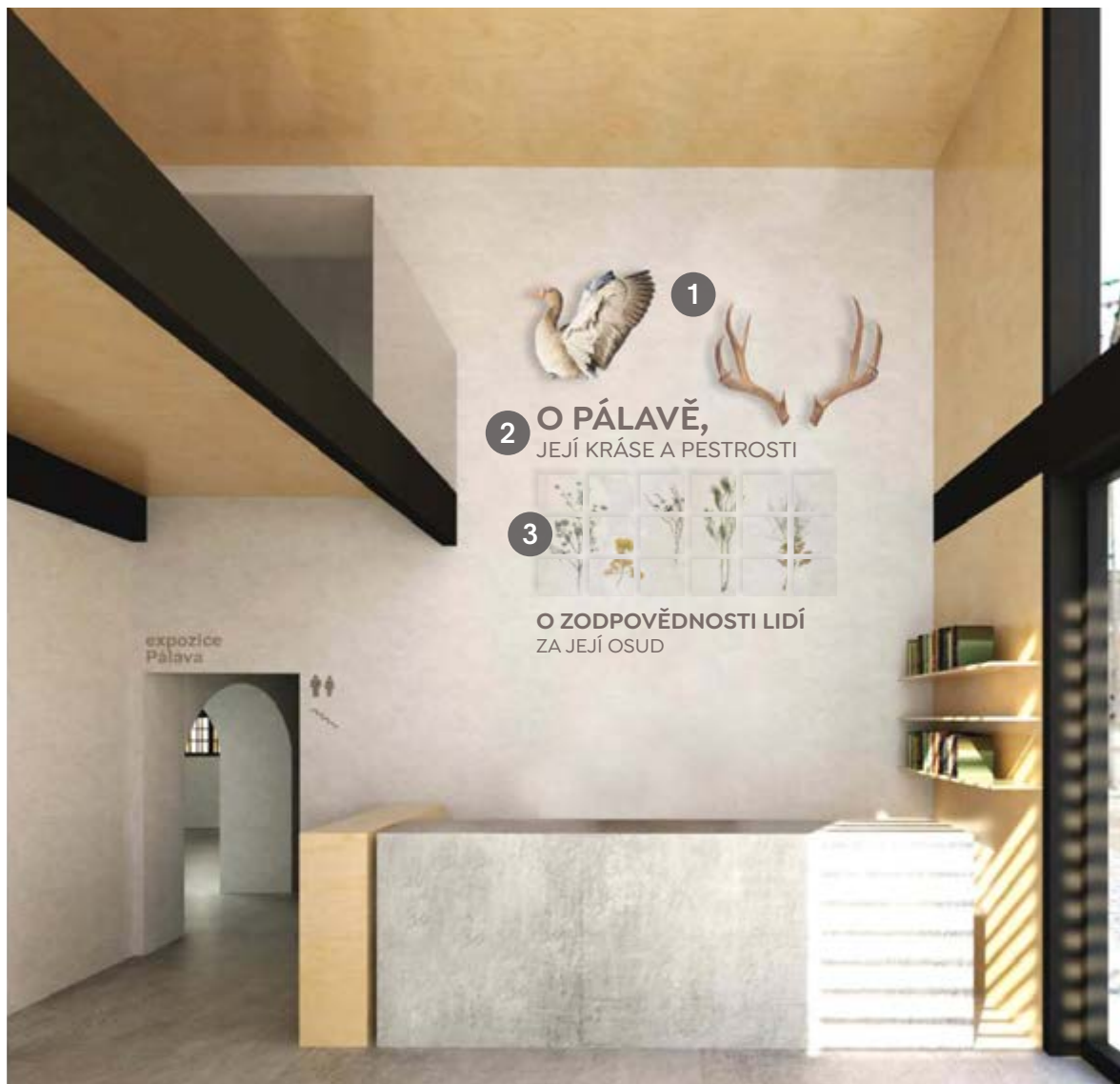
Líbily by se mi živé lesy, kde můžu dětem ukázat zvěř, kvetoucí rostliny, motýly, ptáky; nechci, aby byly lesy uzavřené kvůli těžbě nebo aby po těžbě zůstaly rozbité cesty.

David Hrubý, otec na rodičovské dovolené

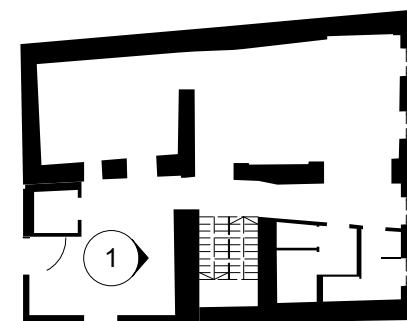
indikativní podoba grafických panelů



## Vstupní hala – pokladna

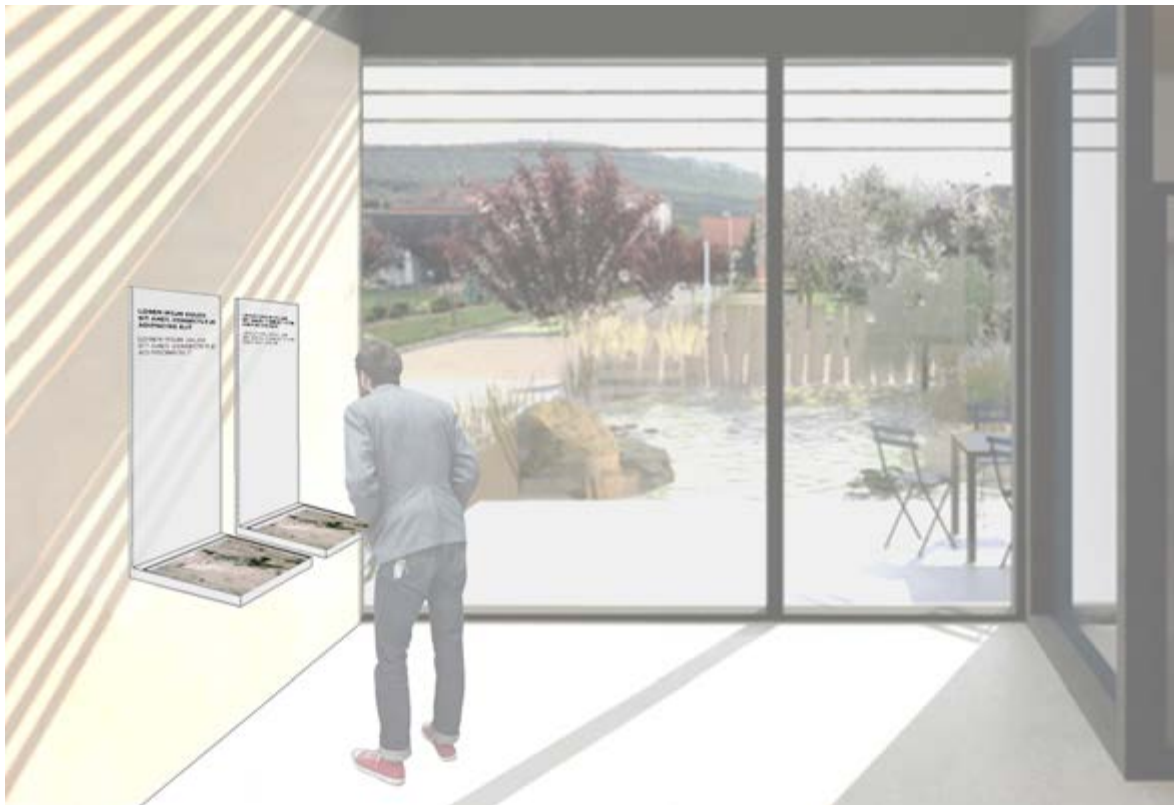


1. exponáty velkých rozměrů (přírodniny)
2. úvodní text, vyřezaný z kovového substrátu, instalovaný na stěně
3. mozaika z preparátů rostlin zalitých do pryskyřicových dlaždic

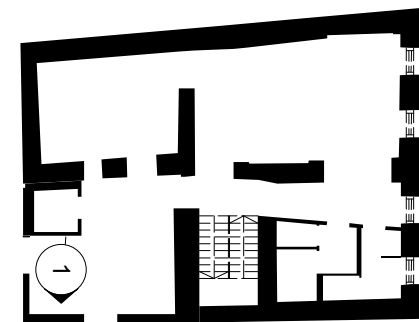




## Vstupní hala – Vadí nevadí, Pálavo?



Ať už návštěvník zavítá do Domu přírody Pálavy za jakýmkoliv účelem, může si zkrátit chvíli kvízem na terminálech ve vstupní hale. Odlehčenou a interaktivní formou ho poučí o tom jak se citlivě chovat v chráněném krajinném území a propojením se sociálními médii lze kvíz využít také k propagaci DPP.



## Venkovní expozice – Malá Pálava



Ve veřejném prostoru před Domem přírody Pálavy se návštěvníci i kolemjdoucí budou moci seznámit s hlavními myšlenkami expozice na interpretačních panelech podél „Malé Pálavy“. Jednoduché pultové panely jsou navrženy v nižší výšce tak, aby nepřekážely ve výhledu na zahradní úpravu.



# Materiály



Navrhujeme paletu elementárních materiálů, které rezonují s poselstvím Domu přírody. Spojení dřeva, kovu, betonu a mořené překližky vytváří ucelený designový jazyk, který podporuje obsah expozice aniž by s ním soupeřil. Materiály použité v expozici budou mít návaznost na povrchy použité v architektuře budovy a budou pocházet z obnovitelných zdrojů.

# Přidejte svůj názor a zapojte se do disk

Have your say in the discussion.

**Holé, bílé pálavské skály**

Vápencové skály k Pálavě neodmyslitelně patří. Část jich byla obnažena až následkem sesuvů půdy, které způsobili lidé doby bronzové. Při budování hradišek odlesnili vrcholové partie pálavských vrchů. Půda, kterou přestaly chránit koruny a kořeny stromů, neodolala větru a dešti a svezla se do údolí. Bělostné skály například na Stolové hoře začaly zářit do daleka.

**English**

Lorem ipsum dolor sit amet, consectetur adipiscing elit, sed do eiusmod tempor incididunt ut labore et dolore magna aliqua. Ut enim ad minim veniam, quis nostrud exercitation ullamco laboris nisi ut aliquip ex ea commodo consequat.

Duis aute irure dolor in reprehenderit in voluptate velit esse cillum dolore eu fugiat nulla pariatur. Excepteur sint occaecat cupidatat non proident, sunt in culpa qui officia deserunt mollit anim id est laborum.



Lorem ipsum dolor sit amet, consectetur adipiscing elit. Sed do eiusmod tempor incididunt ut labore et dolore aliqua.

English Lorem ipsum dolor sit amet, consectetur adipiscing elit. Sed do eiusmod tempor incididunt ut labore et dolore aliqua.

**KAM SE  
VYDAT DÁLE  
WHERE TO  
VISIT NEXT**



indikativní podoba grafických prvků (měřítko 1:4)

Nadpisy první úrovně budou v české i anglické verzi, stejně tak jako úvody všech sekcí. Angličtina bude méně dominantní než čeština: menší velikost, méně tučný řez fontu a tlumenější barva. Také texty většiny grafických panelů budou v české i anglické verzi s anglickou verzí mírně potlačenou.

Popisky rostlinných a živočišných druhů na zdi pestrosti budou česky a latinsky, text na rozšířených popiskách a panelech v sekci diskuze bude pouze česky, s anglickou verzí dostupnou buď v tištěné formě nebo v elektronické aplikaci pro mobilní telefon.

Grafické prvky na dotykových obrazovkách budou v přepínatelných jazykových verzích, filmy budou s titulky. Audio doprovázející projekci na multimediálním stole bude rovněž v přepínatelných jazykových verzích.

# Nasvětlení expozice



1. artefakty ve vitrínách po obvodu stolu nasvětlené z proudové lišty svítidly s přesným rámováním
2. předpokládaná plocha projekce
3. podsvícený grafický panel
4. soška venuše nasvětlená teplým světlem zespodu

Design nasvětlení zajistí vyvážené osvětlení expozice, které napomůže orientaci v prostoru a porozumění obsahu. Prostor bude osvětlen rovnoměrně, klíčové prvky však budou zvýrazněny pro vytvoření vizuální hierarchie. Tématem expozice je příroda, proto bude většina osvětlení přicházet shora a také svou teplotou bude evokovat denní světlo. Výjimkou je soška Venuše, která bude osvětlena zespodu, což ji odliší od ostatních exponátů a zdůrazní její význam.

## Regulace denního světla v expozici



okenní fólie jsou k dispozici s různou úrovní propustnosti světla



rolety s drobnou perforací umožňují výhled z okna

Střešními okny bude do expozice proudit denní světlo, které by mohlo oslňovat, omezovat viditelnost projekce na multimediálním stole a ohrozit exponáty citlivé na světlo. Doporučujeme proto intenzitu denního světla redukovat solární fólií s přibližně 30% filtrací. Konečná specifikace úrovně filtrace bude předmětem měření a testování na místě.

Dále doporučujeme nainstalovat rolety umožňující jednak další redukci denního světla v nejslunnějších obdobích, jednak úplné zatemnění expozice v obdobích, kdy je muzeum uzavřeno. Rolety mohou být motorizované a předprogramované.

**House of Nature Ltd.**

+420 728 450 748

[hello@janavodickova.com](mailto:hello@janavodickova.com)

[www.janavodickova.com](http://www.janavodickova.com)