

SMLOUVA O DÍLO

II/425 Břeclav

OBJEDNATEL

Správa a údržba silnic Jihomoravského kraje, příspěvková organizace kraje

sídlem Žerotínovo náměstí 449/3, 602 00 Brno
zapsaná u Krajského soudu v Brně,
zastoupena Ing. Zdeňkem Komůrkou, ředitelem

IČO: 709 32 581
sp. zn. Pr 287

a

ZHOTOVITEL

SWIETELSKY stavební, s.r.o., Odštěpný závod Dopravní stavby MORAVA

sídlem Jahodová 60, 620 00 Brno
zapsán u Krajského soudu v Českých Budějovicích
zastoupený [redacted] odštěpného závodu Dopravní stavby MORAVA
k podpisu této smlouvy jsou oprávněni (na základě plné moci):

IČO 480 35 599
sp. zn. C 8032

e-mail: [redacted]
ID datové schránky: amx5p38

spolu uzavírají Smlouvu o dílo dle zákona č. 89/2012 Sb., občanský zákoník v platném znění (dále jen „občanský zákoník“):

I. PŘEDMĚT SMLOUVY

1. Zhotovitel provede dílo dle této smlouvy a objednatel mu za to zaplatí dohodnutou cenu.
2. **Dílem je** výměna obrusné asfaltobetonové vrstvy na silnici II/425, zbývající část vozovky navazující na zapravení vozovky v souvislosti s výstavbou kanalizace
3. Zhotovitel prohlašuje, že má veškeré podklady nezbytné k řádnému provedení díla.
4. Zhotovitel je povinen provést dílo řádně a včas. Dílo je provedeno úplně a bezvadně, odpovídá-li této smlouvě a je-li způsobilé ke svému účelu použití. Dílo je provedeno včas, jsou-li všechny jeho části dle této smlouvy jako úplné a bezvadné předány objednateli ve lhůtách touto smlouvou sjednaných.
5. Místem plnění je silnice II/425 v Břeclavi na ul. 17. listopadu.
6. Dílo bude provedeno tak, aby bylo způsobilé k obvyklému užívání, a v souladu se **zadáním díla**, čímž je v řazení dle závaznosti:
 - i. Soupis prací.
 - ii. Písemné pokyny objednatele.
 - iii. Technické normy vztahující se k materiálům a činnostem prováděných na základě této smlouvy.
 - iv. Technické kvalitativní podmínky staveb pozemních komunikací, vydané Ministerstvem dopravy ve znění účinném ke dni uzavření smlouvy.
7. Zhotovitel prohlašuje, že je seznámen s technickými normami a technickými podmínkami vztahujícími se k předmětu díla.

II. LHŮTY PLNĚNÍ

1. Smluvní strany se dohodly na následujících lhůtách plnění této smlouvy:

Předání a převzetí staveniště

do 10 dnů od účinnosti smlouvy

Dokončení a převzetí díla

do 60 dnů od předání a převzetí staveniště

Dřívější plnění je možné.

2. Objednatel předá a zhotovitel převezme prostor staveniště na základě písemného protokolu. Při předání staveniště je povinen zhotovitel předat objednateli doklad, kterým prokáže, že má zajištěny dodávky asfaltového betonu pro stavbu, tímto dokladem je smlouva s obalovnou nebo prohlášení z obalovny. Doklad bude předložen v originálu nebo ověřené kopii. Při výběru obalovny musí být dodrženy příslušné technické normy upravující kvalitativní parametry asfaltových betonů.
3. Zhotovitel zahájí stavební práce nejdéle 15 dnů od předání a převzetí staveniště.
4. Předání a převzetí díla nebo stavby probíhá jako řízení, jehož předmětem je zjištění skutečného díla. Předání a převzetí díla nemůže být ukončeno, dokud nebude zjištěno, že je celá stavba nebo dílo provedeno úplně a bezvadně. Zhotovitel vyzve objednatele k předání a převzetí díla písemně. O předání a převzetí díla nebo je zhotovitel povinen sepsat protokol, který bude datován a podepsán oprávněnými zástupci smluvních stran.
5. Doby a lhůty podle odst. 1. tohoto článku mohou být prodlouženy formou dodatku k této smlouvě v případě vzniku nepředvídatelných a neodvratitelných okolností. Nepředvídatelnou okolností je okolnost, o které zhotovitel nevěděl a nemohl vědět, zejména nepředpokládané průtahy v zadávacím řízení na stavební práce, nevhodné klimatické podmínky, archeologický nález, který bude znamenat nutnost provést záchranný archeologický průzkum, rozsáhlejší vícepráce, oprávněné požadavky třetích osob (např. Policie ČR), skryté překážky v místě realizace stavby.

III. CENA DÍLA

1. Cena díla:

CENA DÍLA BEZ DPH

1.570.166,- Kč

2. K ceně díla bez DPH bude připočtena daň z přidané hodnoty v aktuální výši. Celková částka dokladu zůstane bez zaokrouhlení.
3. Objednatel není pro plnění poskytnuté na základě této smlouvy osobou povinnou k dani (DPH).
4. Cena díla je sjednána na základě jednotkových cen, jako součet oceněných položek soupisu prací (dále jen „rozpočet“), který je přílohou této smlouvy.
5. Objednatelem budou hrazeny pouze skutečně a řádně provedené práce a dodávky.
6. Cena díla je sjednána jako nejvyšší přípustná, zahrnující veškeré náklady zhotovitele na zhotovení díla a cenové vlivy v průběhu plnění této smlouvy.

IV. PLATEBNÍ PODMÍNKY

1. Cena díla bude uhrazena na základě jediné faktury s náležitostmi daňového dokladu. Lhůta splatnosti faktury je 30 dnů od doručení faktury objednateli.
2. Přílohou faktury bude kopie protokolu o předání a převzetí díla. Den uskutečnění zdanitelného plnění je den předání a převzetí díla.
3. Zhotovitel je povinen vystavit fakturu elektronicky na adresu XXXXXXXXXX
4. Objednatel je do data splatnosti oprávněn vrátit fakturu vykazující vady. Zhotovitel je povinen na adresu dle odst. 3. tohoto článku předložit fakturu novou či opravenou.

5. Faktura je uhrazena dnem odepsání příslušné částky z účtu objednatele.
6. Zálohové platby se nesjednávají.
7. Zhotovitel dává souhlas s platbou DPH na účet místně příslušného správce daně v případě, že bude v registru plátců DPH označen jako nespolehlivý, nebo bude požadovat úhradu na jiný než zveřejněný bankovní účet podle §109 odst. 2 písm. C) zákona č. 235/2004 Sb., ve znění pozdějších předpisů.

V. PROVÁDĚNÍ DÍLA

1. Zhotovitel je povinen provádět dílo s odbornou a potřebnou péčí, šetřit práv objednatele a třetích osob a při provádění díla šetřit veřejné zdroje.
2. Zhotovitel je povinen provádět dílo prostřednictvím náležitě kvalifikovaných a odborně způsobilých osob.
3. Zhotovitel je povinen objednatele bezodkladně informovat o veškerých významných skutečnostech souvisejících s prováděním díla.
4. Zhotovitel je povinen dbát pokynů objednatele. Zástupce objednatele je oprávněn, v případě že zhotovitel provádí dílo v rozporu s dokumenty uvedenými v čl. I. odst. 6. této smlouvy, a ani přes písemné upozornění v zápise ve stavebním deníku nesjedná nápravu, zastavit práce na stavbě nebo její části. Toto zastavení stavby nemá vliv na termín plnění sjednaný v čl. II. odst. 1. této smlouvy. V případě, že zhotovitel část stavby nebo stavbu přesto provede v rozporu s pokyny objednatele, nemá nárok na náhradu jakýchkoliv nákladů vynaložených na část stavby nebo stavbu provedenou v rozporu s pokyny objednatele.
5. Zhotovitel je povinen upozornit objednatele bez zbytečného odkladu na nevhodnou povahu věcí převzatých od objednatele nebo pokynů daných mu objednatelem, jestliže zhotovitel mohl nebo měl nevhodnost těchto zjistit při vynaložení odborné a potřebné péče. Zhotovitel není oprávněn dovolávat se nevhodné povahy pokynů vyplývajících z technické zprávy, situace a soupisu prací, které byly součástí zadávacích podmínek dané veřejné zakázky.
6. Objednatel je oprávněn kontrolovat plnění této smlouvy průběžně, zhotovitel je povinen ke kontrole poskytnout potřebnou součinnost.

VI. PROVÁDĚNÍ STAVBY

1. Zhotovitel je povinen zajistit při provádění díla trvalou přítomnost stavbyvedoucího nebo jiného oprávněného zástupce v prostoru staveniště. Zhotovitel je povinen zajistit, aby v celém průběhu provádění díla odpovídala osoba stavbyvedoucího požadavkům objednatele vyjádřeným v zadávacích podmínkách pro zadání této zakázky, oprávnění pro obor dopravy.
2. Zjistí-li zhotovitel při provádění stavby skryté překážky týkající se věci, na níž má být provedena oprava nebo úprava, nebo místa, kde má být dílo provedeno, a tyto překážky znemožňují provedení stavby způsobem určeným v této smlouvě, je zhotovitel povinen tuto skutečnost bez zbytečného odkladu objednateli oznámit a navrhnout změnu zadání stavby. Do dosažení dohody o změně zadání stavby je zhotovitel oprávněn provádění díla v nezbytném rozsahu a na nezbytně nutnou dobu přerušit.
3. Zhotovitel je povinen pořizovat dokumentaci stavby. Dokumentaci stavby tvoří následující dokumenty:
 - i. Stavební deník;
 - ii. Protokol o průběhu a výsledku veškerých zkoušek a revizí;
 - iii. Certifikáty a prohlášení o shodě použitých materiálů a výrobků;
 - iv. Doklady o likvidaci odpadu - minimální obsah dokladu je stanoven v odst. 7. tohoto článku.

Zhotovitel je povinen dokumenty vytvářet tak, aby odpovídaly požadavkům stanoveným právním řádem a požadavkům, které jsou dány účelem pořizování dokumentace daného druhu.

Zhotovitel je povinen průběžně předávat kopie dokladů tvořících dokumentaci stavby. Zhotovitel je povinen nejpozději do dokončení stavby předat originály dokladů tvořících dokumentaci stavby.

4. Stavební deník je základní dokumentací průběhu provádění díla. Zhotovitel je povinen vést stavební deník v souladu s vyhláškou č. 499/2006Sb., o dokumentaci staveb., ve znění pozdějších předpisů, zejména provádět denní záznamy jmen a příjmení osob pracujících na staveništi, zaznamenávat klimatické podmínky, nasazení mechanizačních prostředků, uvádět popis a množství všech provedených prací a montáží a jejich časový postup a

dodávky materiálu, výrobků, strojů pro stavbu. Do stavebního deníku se zapisují veškeré skutečnosti, úkony a pokyny týkající se této smlouvy. Zhotovitel má povinnost zajistit, aby byl stavební deník na staveništi přístupný každý pracovní den v době od 07.00 hodin do 16.00 hodin, v případě provádění stavebních prací v sobotu, neděli či státním svátku i v době, kdy jsou stavební práce prováděny.

5. Poddodavatelé

5.1. Poddodavatel je osoba, pomocí které dodavatel plní určitou část díla nebo která má k plnění díla poskytnout určité věci či práva. Pomocí poddodavatele nelze plnit náplň činnosti stavbyvedoucího.

5.2. Zhotovitel ve své nabídce do veřejné zakázky prokazoval kvalifikaci pomocí následujících poddodavatelů.

Název	IČO	Rozsah prací
---	---	---

Zhotovitel je oprávněn provádět uvedené práce s pomocí jiných poddodavatelů pouze na základě předchozího písemného souhlasu objednatele, totéž platí, pokud v zadávacím řízení kvalifikaci zhotovitel prokazoval sám a nyní chce tuto část díla provádět poddodavatelem či kvalifikaci prokazoval prostřednictvím poddodavatele a nyní chce dílo nebo jeho část provádět sám. Objednatel si vyhrazuje právo navrhanou změnu odmítnout, a to i opakovaně

5.3 Dodávka obalové směsi pro stavbu bude zajištěna z následující obalovny:

Název a adresa obalovny	Název dodavatele	IČO dodavatele
HRUŠECKÁ OBALOVNA, S.R.O. ZA DVOREM 1/2052 69156 HRUŠKY	HRUŠECKÁ OBALOVNA, S.R.O.	253 29 685

Zhotovitel je oprávněn provádět dodávku obalované směsi s pomocí jiných dodavatelů či poddodavatelů pouze na základě předchozího písemného souhlasu objednatele.

5.4 Zhotovitel je oprávněn provádět části díla s pomocí jiných poddodavatelů pohybujících se na staveništi po té, co objednateli prokazatelně písemně oznámí identifikaci poddodavatele a práce, které má poddodavatel provést.

5.5 Zhotovitel odpovídá za činnost poddodavatele tak, jako by jí prováděl sám.

6. Bezpečnost a ochrana zdraví (BOZ)

6.1. Zhotovitel je odpovědný za BOZ. Zhotovitel je zejména povinen dodržovat veškeré bezpečnostní předpisy a dbát na bezpečnost všech osob, které mají právo být na staveništi.

6.2. Objednatelem není určen koordinátor BOZP na staveništi (dále jen „koordinátor BOZP“).

6.3. Vznikne-li v průběhu provádění díla zákonná nutnost určit koordinátora BOZP, zhotovitel to bezodkladně písemně oznámí objednateli.

7. Doklad o likvidaci odpadu bude obsahovat minimálně:

- i. Název příjemce odpadu včetně IČO.
- ii. Název původce odpadu.
- iii. Datum a čas uložení odpadu.
- iv. Registrační značka auta, které odpad přivezlo.
- v. Hmotnost (příjezd, odjezd – výpočet hmotností (rozdíl hmotností)).
- vi. Původ odpadu (název stavby).
- vii. Název odpadu.
- viii. Kód odpadu.
- ix. Název či místo provozovny, kde se odpad ukládá.
- x. Kdo odpad převzal.
- xi. Kdo odpad odevzdal.

8. Zhotovitel nese odpovědnost původce odpadů. Zhotovitel je povinen veškerý nepoužitelný materiál zlikvidovat v souladu se zákonem o odpadech. Nepoužitelný materiál je materiál, který vznikl při provádění díla a není předmětem díla.
9. Zhotovitel bere na vědomí, že se bude stavět za úplné uzavírky.
10. Zhotovitel je povinen koordinovat práce s výstavbou kanalizace a zapravení silnice v místě plnění. Při výstavbě bude využita uzavírka pro realizaci kanalizace.

VII. PROSTOR STAVENIŠTĚ

1. Zhotovitel se seznámil se stavem prostoru staveniště a poměry na něm. Zhotovitel je oprávněn prostor staveniště užívat výhradně k naplnění účelu této smlouvy.
2. Prostor staveniště je vymezen zadáním stavby. Bude-li zhotovitel pro zhotovení stavby potřebovat prostor větší, zajistí jej na vlastní náklady.
3. Zhotovitel je povinen zajistit organizaci dopravy v průběhu provádění díla.
4. Zhotovitel je povinen udržovat v prostoru staveniště pořádek a čistotu. Zhotovitel je povinen dodržovat veškeré technické i právní předpisy zejména na úseku životního prostředí, nakládání s odpady, bezpečnosti práce, provozu pozemních komunikací, památkové péče apod.
5. Zhotovitel je povinen informovat objednatele v dostatečném předstihu, a není-li to možné, tak bezodkladně po té, co se o takové skutečnosti dozví, o výskytu osob na staveništi, s výjimkou zaměstnanců objednatele a zhotovitele projektanta, osob při výkonu veřejné správy, případně dalších osob, o kterých to objednatel určí.

VIII. ZMĚNY ZADÁNÍ STAVBY

1. Zhotovitel je povinen bezodkladně objednatele informovat o zjištění nutnosti změny zadání díla, a to předložením vyplněného změnového listu, jehož vzor je přílohou č. 4 této smlouvy. Pokud ve stanovené lhůtě zhotovitel nepředloží změnový list objednateli, platí, že zhotovitel nemůže v budoucnu touto změnou argumentovat nutnost změny lhůty doby i kdyby tato byla oprávněná dle čl. II. odst. 5. této smlouvy nebo změnu ceny díla dle tohoto odstavce.
2. Je-li zjištěno, že některé z prací, které jsou součástí zadání stavby, není účelné provádět, sepíše se o tom záznam do stavebního deníku.
3. Je-li zjištěna potřeba dodatečných prací, změn, či nových prací bude postupováno v souladu se zákonem o zadávání veřejných zakázek a dalšími pravidly pro zadávání veřejných zakázek pro objednatele závaznými.
4. Bude-li zhotovitel vyzván k podání nabídky související s touto smlouvou, je povinen nabídku předložit. Součástí nabídky bude oceněný soupis prací, zpracovaný ve formátu *.xls.
5. Cena dodatečných a nových prací bude určena následovně:
 - 5.1 Zhotovitel ocení jednotkové ceny výši odpovídající výši jednotkových cen uvedených v rozpočtu, který je přílohou této smlouvy.
 - 5.2 Nelze-li jednotkovou cenu určit výše popsaným způsobem, zhotovitel ocení jednotkové ceny na základě rozpočtu následovně:

Cena dodatečných prací či dodávek

Nabídková cena, která byla hodnotícím kritériem
Veřejné zakázky

=

Cena uvedená v sazebníku OTSKP

Předpokládaná cena stavby uvedená v zadávací
dokumentaci*

- V případě, že došlo během lhůty pro podání nabídek na základě změn a doplnění zadávací dokumentace, k úpravě soupisu prací a změně předpokládané hodnoty, je rozhodující předpokládaná hodnota stavby včetně těchto úprav

- 5.3 Nelze-li jednotkovou cenu určit výše popsanými způsoby, použije se cena přiměřená s přihlédnutím k ceně obvyklé.

Zhotovitel může předložit i nabídku pro objednatele výhodnější.

6. K dodatečným a novým pracím bude uzavřen dodatek k této smlouvě. Dodatečné práce a nové práce lze fakturovat pouze na základě uzavřeného dodatku. Provádí-li zhotovitel práce, které nejsou v této smlouvě sjednány, platí, že je provádí na svůj náklad.

IX. OPRÁVNĚNÉ OSOBY SMLUVNÍCH STRAN

1. Oprávněnými osobami objednatele jsou: statutární zástupce, správce stavby a technický dozor.
2. Statutární zástupce objednatele je oprávněn činit veškerá právní jednání související s touto smlouvou. Je mu vyhrazeno právo uzavírat dodatky k této smlouvě.
3. Správce stavby je oprávněn:
 - i. stanovit za objednatele, zda vznikla potřeba dodatečných prací, změn, či nových zakázek;
 - ii. vyzvat zhotovitele k podání nabídky k dodatečným pracím, změnám, či novým zakázkám a dát pokyn k takovému vyzvání zhotovitele;
 - iii. rozhodnout o tom, že bude jednáno se zhotovitelem o změně rozsahu díla v případě, že odpadne potřeba objednatele provést dílo ve sjednaném rozsahu;
 - iv. udělit souhlas s využitím poddodavatele;
 - v. udělit zhotoviteli pokyny;
 - vi. přebírat od zhotovitele změnové listy;
 - vii. vyzvat zhotovitele k převzetí prostoru staveniště a předat prostor staveniště zhotoviteli;
 - viii. převzít od zhotovitele řádně provedené dílo nebo jeho část, vyčištěné staveniště a veškeré písemnosti, podpisem potvrdit správnost soupisu provedených prací;
 - ix. udělit zhotoviteli pokyny, včetně pokynu k zastavení prací na části stavby či stavbě;
 - x. kontrolovat provádění prací, zejména účastnit se veškerých zkoušek, veškerých souvisejících jednání apod.;
 - xi. provádět kontrolu čerpání finančních zdrojů;
 - xii. činit zápisy do stavebního deníku.
4. Technický dozor je oprávněn:
 - i. provádět kontrolu prováděných prací zejména kontrolu kvality a rozsahu;
 - ii. účastnit se provádění veškerých zkoušek apod.;
 - iii. činit zápisy do stavebního deníku.
5. Oprávněnou osobou zhotovitele je stavbyvedoucí. Stavbyvedoucí je oprávněn k veškerým právním jednáním dle této smlouvy, stavbyvedoucí však není oprávněn uzavírat dodatky k této smlouvě. Stavbyvedoucí je povinen dohlížet na řádné provádění díla a odpovídá za jeho odborné provedení.
6. Stavbyvedoucí a další oprávněné osoby zhotovitele jsou uvedeny v příloze této smlouvy *Oprávněné osoby zhotovitele*. Při změně oprávněné osoby stavbyvedoucího ze strany zhotovitele je povinen doložit veškeré podklady prokazující oprávnění k výkonu této osoby jako stavbyvedoucího, tak, jak bylo požadováno zadávací dokumentací veřejné zakázky, na jejímž základě byla tato smlouva uzavřena.
7. Seznam oprávněných osob je přílohou této smlouvy.

X. ZÁVAZKY Z VAD A ZAJIŠTĚNÍ ZÁVAZKŮ

1. Zhotovitel je povinen k náhradě případné škody na majetku nebo na zdraví vzniklé při realizaci díla objednateli nebo třetí osobě.
2. Zhotovitel je povinen být pojištěn proti škodám způsobeným jeho činností na majetku a na zdraví třetích osob. Zhotovitel je povinen být po celou dobu zhotovování díla pojištěn do výše odpovídající možné výši škod. Pro účely tohoto ustanovení se činnost poddodavatelů považuje za činnost zhotovitele. Zhotovitel na výzvu předloží doklady o pojištění.
3. Práva objednatele z vady díla
 - 3.1 Vady díla jsou odchylky díla od výsledku stanoveného touto smlouvou a od způsobilosti předmětu díla k naplnění účelu této smlouvy.
 - 3.2 Objednateli vznikají práva z vad, které má dílo v době předání a převzetí.

3.3 Smluvní strany se dohodly, že délka promlčecí doby pro uplatnění nároků objednatele z práv z vad, které má dílo v době předání a převzetí se prodlužuje na 10 let.

3.4 Objednatel je povinen uplatňovat u zhotovitele odstranění vad písemně bez zbytečného odkladu poté, co tyto zjistí. Zhotovitel je povinen vadu odstranit bezodkladně, nejpozději do jednoho měsíce od obdržení písemnosti, ve které je odstranění vady uplatňováno, nedohodnou-li se strany jinak.

4. Záruka za jakost

4.1 Zhotovitel poskytuje na provedení díla záruku

Záruka za veškerá plnění 36 měsíců

4.2 Záruční doba začne běžet dnem podpisu protokolu o předání díla.

4.3 Zhotovitel je povinen odstranit vady díla, tj. odchylky díla od výsledku stanoveného touto smlouvou a od způsobilosti předmětu díla k řádnému užívání, které se projeví v průběhu trvání záruční doby. Zhotovitel není povinen odstranit vady díla způsobené po předání a převzetí díla objednatelem, třetí osobou, nebo vyšší mocí.

4.4 Objednatel je povinen uplatňovat u zhotovitele práva z poskytnuté záruky písemně, nejpozději do 30 dnů po zjištění vad, na něž se záruka vztahuje. Zhotovitel je povinen vadu odstranit bezodkladně, nejpozději do jednoho měsíce od obdržení písemnosti, ve které je záruka uplatňována, nedohodnou-li se strany jinak.

5. Smluvní pokuta

5.1 Objednatel je oprávněn na zhotoviteli uplatnit následující smluvní pokuty až do uvedené výše, zhotovitel se zavazuje smluvní pokuty uplatněné objednatelem zaplatit.

V případě prodlení zhotovitele s plněním této smlouvy oproti době plnění 1 000,- Kč denně

V případě prodlení zhotovitele s převzetím prostoru staveniště 1 000,- Kč denně

V případě prodlení zhotovitele s odstraněním vad, na něž se vztahuje záruka 500,- Kč denně

V případě provádění díla poddodavatelem, pro kterého objednatel neudělil souhlas, je-li souhlas v této smlouvě vyžadován, nebo poddodavatelem, který nebyl objednateli oznámen, je-li oznámení v této smlouvě vyžadováno 3 000,- Kč za poddodavatele

Nepředložení dokladu o zajištění asfaltového betonu dle č. II. odst. 2 této smlouvy 1% z ceny díla bez DPH

5.2 Smluvní pokuty jsou započitatelné vůči peněžitým závazkům souvisejících s touto smlouvou.

5.3 Ke smluvní pokutě bude vystavena písemná výzva, která bude doručena druhé smluvní straně. Splatnost smluvní pokuty je do 14 dnů od doručení písemné výzvy.

5.4 Vedle smluvní pokuty se lze domáhat i náhrady škody v celém rozsahu.

5.5 Zhotovitel může uplatnit úrok z prodlení ve výši 0,05% z dlužné částky denně v případě prodlení s úhradou faktur.

6. Vlastnické právo k dílu nabývají vlastníci části postupně tak, jak dílo v důsledku provádění prací narůstá. Nebezpečí škody na věci přechází na objednatele okamžikem předání a převzetí díla.

XI. UKONČENÍ SMLOUVY

1. Smlouvu lze ukončit písemnou dohodou.

2. Objednatel může od smlouvy odstoupit v případě jejího podstatného porušení zhotovitelem. Za podstatné porušení smlouvy se mj. považuje:

i. Vada díla zjevná v průběhu provádění, pokud ji zhotovitel po písemné výzvě objednatele v době přiměřené neodstraní.

ii. Zhotovování stavby v rozporu se zadáním stavby

- iii. Provádění díla osobami, které nejsou náležitě kvalifikované a odborně způsobilé.
 - iv. Zastavení prací na více než 15 kalendářních dní, pokud není v souladu se zněním této smlouvy stanoveno jinak.
 - v. Provádění díla s pomocí poddodavatele, kterým nebyla prokazována kvalifikace místo poddodavatele, který prokazoval splnění kvalifikace zhotovitele v průběhu zadávacího řízení předcházejícího uzavření této smlouvy, bez souhlasu objednatele;
 - vi. Skutečnost, že zhotovitel není pojištěn v souladu s touto smlouvou.
 - vii. Porušování předpisů bezpečnosti práce, bezpečnosti provozu na pozemních komunikacích a předpisů o životním prostředí a odpadovém hospodaření.
 - viii. Zahájení insolvenčního řízení, ve kterém je zhotovitel v postavení dlužníka.
 - ix. Zjistí-li se, že v nabídce zhotovitele k související veřejné zakázce byly uvedeny nepravdivé údaje.
 - x. Z důvodů uvedených v ust. § 223 zákona č. 134/2016 Sb., o zadávání veřejných zakázek.
3. Zhotovitel může od smlouvy odstoupit v následujících případech:
- i. Zahájení insolvenčního řízení, ve kterém je objednatel v postavení dlužníka.
 - ii. Prodlení objednatele s úhradou faktur o více než 90 dnů.
 - iii. Prodlení objednatele s předáním prostoru staveniště či jiných podstatných dokladů pro plnění smlouvy o více než 90 dnů.
4. Odstoupení musí být učiněno písemně a je účinné dnem jeho doručení druhé smluvní straně s účinky ex nunc.
5. Odstoupením od smlouvy nezaniká vzájemná sankční odpovědnost stran.

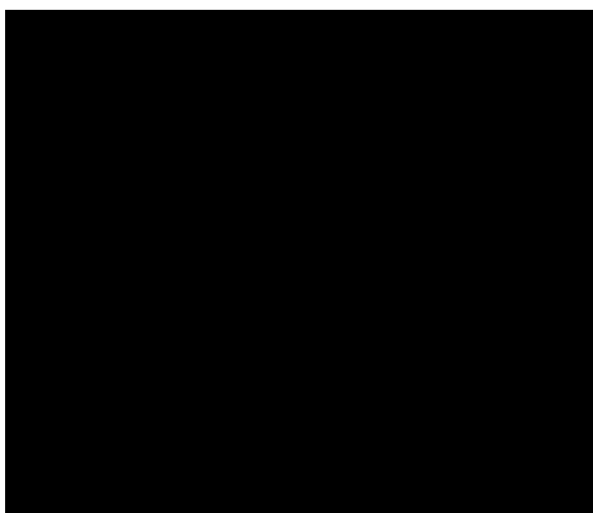
XII. SPOLEČNÁ A ZÁVĚREČNÁ USTANOVENÍ

1. Tato smlouva se řídí českým právním řádem. Veškerá jednání o díle a jeho provádění, jednání vyplývající z uplatňování záruk, probíhají v jazyce českém.
2. Zhotovitel není oprávněn bez souhlasu objednatele postoupit práva a povinnosti vyplývající z této smlouvy třetí osobě.
3. Zhotovitel bere na vědomí, že je osobou povinnou spolupůsobit při výkonu finanční kontroly.
4. Písemně či písemný znamená: trvalý záznam psaný ručně, strojem, tištěný či elektronicky zhotovený.
5. Pro případ, že některá ze smluvních stran odmítne převzít písemnost nebo její převzetí znemožní, se má za to, že písemnost byla doručena. Pro případ pochybností se má za to, že písemnost byla doručena třetí den po jejím předání držiteli poštovní licence. Za doručeny se rovněž považuje i:
 - 5.1 V případě záznamu činěného objednatelem, záznam vyhotovený ve stavebním deníku.
 - 5.2 V případě záznamu činěného zhotovitelem, záznam vyhotovený ve stavebním deníku zhotovitelem, který je datován a podepsán správcem stavby.
6. Tuto smlouvu lze měnit pouze písemně, formou oboustranně podepsaného dodatku k této smlouvě, není-li v této smlouvě stanoveno jinak.
7. Změny příloh této smlouvy nevyžadují formu dodatku s výjimkou změny rozpočtu. Změna přílohy, pro kterou není vyžadována forma dodatku, musí být druhé straně sdělena písemně a prokazatelně doručena. V případě změny přílohy č. 3 osoby stavbyvedoucího lze tuto provést pouze s předchozím písemným souhlasem objednatele.
8. Tato smlouva je uzavřena dnem podpisu druhou smluvní stranou. Smlouva nabývá účinnost dnem uveřejnění v registru smluv dle odst. 12 tohoto článku.
9. Případné obchodní zvyklosti, týkající se sjednaného či navazujícího plnění, nemají přednost před smluvními ujednáními, ani před ustanoveními zákona, byť by tato ustanovení neměla donucující účinky.
10. Smluvní strany se dohodly, že na jejich vztah upravený touto smlouvou se neuzijí § 1921, § 1976, § 1978, § 2112, § 2595, § 2604-2606, § 2609, § 2611, § 2618, §§ 2620 - 2622, § 2628, § 2629 odst. 1 občanského zákoníku.
11. Zhotovitel souhlasí s případným zveřejněním informací o této smlouvě dle zákona č. 106/1999 Sb., o svobodném přístupu k informacím, ve znění pozdějších změn. Zhotovitel dále souhlasí se zveřejněním celé smlouvy včetně všech příloh, jejich dodatků a skutečně uhrazené ceny na protikorupčním portále Jihomoravského kraje, tj. zřizovatele objednatele.

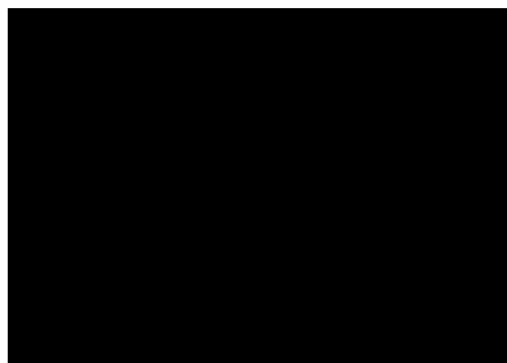
12. Tato smlouva podléhá povinnosti zveřejnění dle zákona č. 340/2015 Sb. o registru smluv, ve znění pozdějších předpisů. Zveřejnění smlouvy zajistí objednatel. Zhotovitel označil tyto jmenovitě uvedená data za citlivá nebo obchodní tajemství, která nepodléhají zveřejnění: - Zhotovitel si ověří před zahájením plnění této smlouvy její uveřejnění v registru smluv.
13. Nedílnou součástí této smlouvy je příloha:
 1. Položkový rozpočet (Oceněný soupis prací).
 2. Oprávněné osoby objednatele.
 3. Oprávněné osoby zhotovitele.
 4. Vzor změnového listu.
14. Tato smlouva je vyhotovena ve 2 vyhotoveních, přičemž každá ze smluvních stran obdrží 1.

V Hodoníně, dne 06. 04. 2021

V Brně, dne 12 -04- 2021



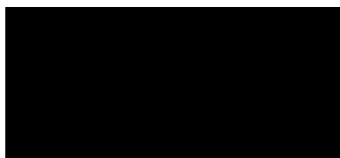
SWIETELSKY stavební s.r.o.,
odštěpný závod Dopravní stavby MORAVA



Ing. Zdeněk Komárka

ředitel

Správa a údržba silnic Jihomoravského kraje,
příspěvková organizace kraje



SWIETELSKY stavební s.r.o.,
odštěpný závod Dopravní stavby MORAVA

PŘÍLOHA Č. 1 OCENĚNÝ SOUPIS PRACÍ – POLOŽKOVÝ ROZPOČET

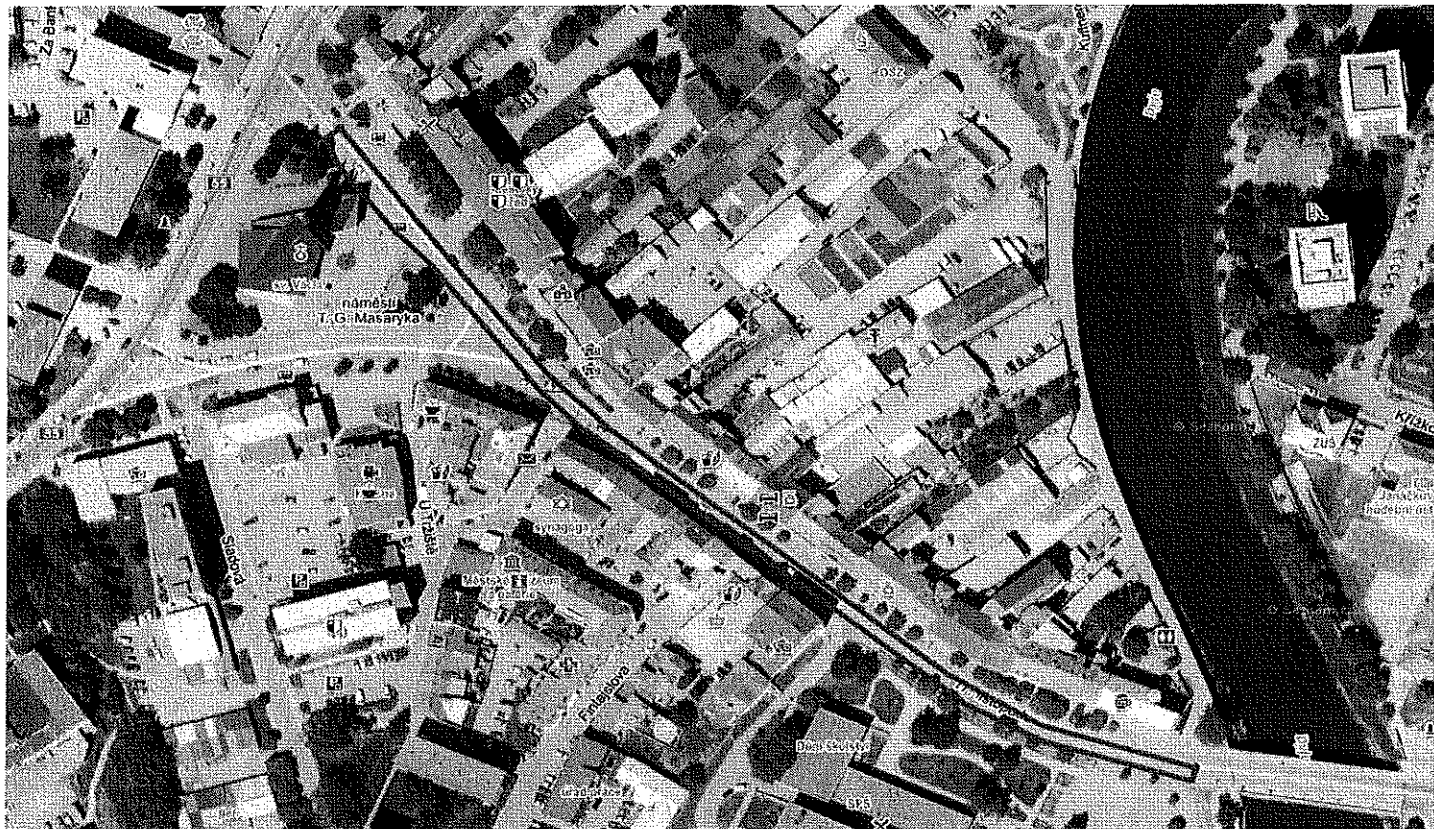
VIZ PŘÍLOHA.

II/425 - Břeclav - 17. listopadu - výměna obrusné asfaltobetonové vrstvy (polovina vozovky)

Investor: SUS JmK, p.o.k.

<i>Položka</i>	<i>Text</i>	<i>Množství</i>	<i>m.j.</i>	<i>Cena</i>	<i>Celkem</i>
1	Zemní práce				
1	113154353 Frézování živičného krytu tl 50 mm pruh š 1 m pl do 10000 m2 s překážkami v trase	2 601,00 m2		97,00	252 297,00
					Zemní práce Celkem :
					252 297,00
5	Komunikace				
2	573231111 Postřik živičný spojovací ze silniční emulze v množství 0,70 kg/m2	2 861,10 m2		13,00	37 194,30
3	572241112 Vyspravení výtluků asfaltovým betonem ACO (AB) tl do 60 mm při vyspravované ploše do 10% na 1 km	260,10 m2		121,00	31 472,10
4	577144111 Asfaltový beton vrstva obrusná ACO 11 (ABS) tř. I tl 50 mm š do 3 m z nemodifikovaného asfaltu	2 601,00 m2		265,00	689 265,00
5	599141111 Vyplnění spár živičnou záplivkou	649,00 m		59,00	38 291,00
					Komunikace Celkem :
					796 222,40
8	Trubní vedení				
6	899131113 Výšková úprava šachtového rámu a mříže s osazením rámu z litiny a betonu	18,00 ks		3 500,00	63 000,00
					Trubní vedení Celkem :
					63 000,00
9	Ostatní konstrukce a práce				
7	915211112 Vodorovné dopravní značení dělicí čáry souvislé š 125 mm retroreflexní bílý plast	509,00 m		44,00	22 396,00
8	915211122 Vodorovné dopravní značení dělicí čáry přerušované š 125 mm retroreflexní bílý plast	42,00 m		44,00	1 848,00
9	915221112 Vodorovné dopravní značení vodící čáry souvislé š 250 mm retroreflexní bílý plast	251,00 m		92,00	23 092,00
10	915221122 Vodorovné dopravní značení vodící čáry přerušované š 250 mm retroreflexní bílý plast	228,00 m		92,00	20 976,00
11	915231112 Vodorovné dopravní značení přechody pro chodce, šipky, symboly retroreflexní bílý plast	208,00 m2		392,00	81 536,00
12	915231116 Vodorovné dopravní značení přechody pro chodce, šipky, symboly retroreflexní červený plast	204,00 m2		494,00	100 776,00
13	915611111 Předznačení vodorovného liniového značení	1 030,00 m		4,00	4 120,00
14	915621111 Předznačení vodorovného plošného značení	412,00 m		4,00	1 648,00
15	919731121 Zarovnání styčné plochy podkladu nebo krytu živičného tl do 50 mm	649,00 m		39,00	25 311,00
16	919735111 Řezání stávajícího živičného krytu hl do 50 mm	649,00 m		52,00	33 748,00
17	919112212 Řezání spár pro vytvoření komůrky š 10 mm hl 20 mm pro těsnící záplivku v živičném krytu	649,00 m		48,00	31 152,00
18	938909311 Čištění vozovek metením strojně podkladu nebo krytu betonového nebo živičn	260,10 m2		10,00	2 601,00
19	998225111 Přesun hmot pro pozemní komunikace s krytem z kamene, monolitickým beto	306,92 t		94,00	28 850,29
20	997013501 Odvoz sutí a vybouraných hmot na skládku nebo meziskládku do 1 km se slož	306,92 t		96,00	29 464,13
21	997013509 Příplatek k odvozu sutí a vybouraných hmot na skládku ZKD 1 km přes 1 km	1 534,59 t		3,00	4 603,77
22	997211611 Nakládání sutí na dopravní prostředky pro vodorovnou dopravu	306,92 t		18,00	5 524,52
					Ostatní konstrukce a práce Celkem :
					417 646,71
0	Všeobecné konstrukce a práce				
23	030001000 Zařízení staveniště	1,00 kpl		1 000,00	1 000,00
24	034403000 Dopravní značení na staveništi vč. zajištění DIO	1,00 kpl		40 000,00	40 000,00
					Všeobecné konstrukce a práce Celkem :
					41 000,00

STAVBA CELKEM	Sazba DPH	DPH celkem	cena bez DPH:	1 570 166 Kč
	21,00	329 735 Kč	cena s DPH:	1 899 901 Kč



PŘÍLOHA Č. 2 OPRAVNĚNÉ OSOBY OBJEDNATELE

PROVOZNÍ NÁMĚSTEK



SPRÁVCE STAVBY

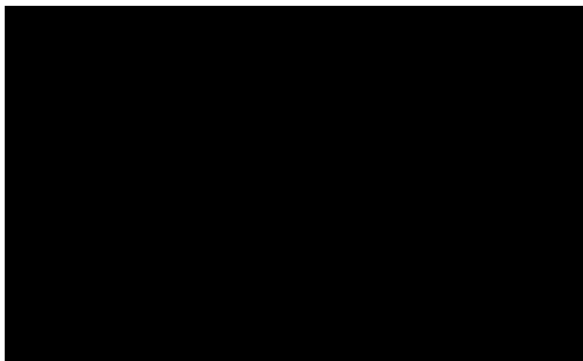


TECHNICKÝ DOZOR INVESTORA



12 -04- 2021

Dne, za objednatele



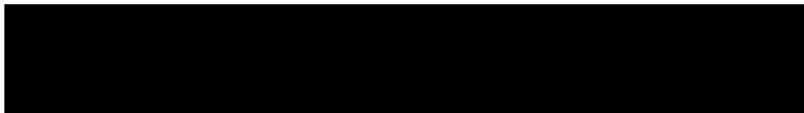
Ing. Zdeněk Komůrka

ředitel

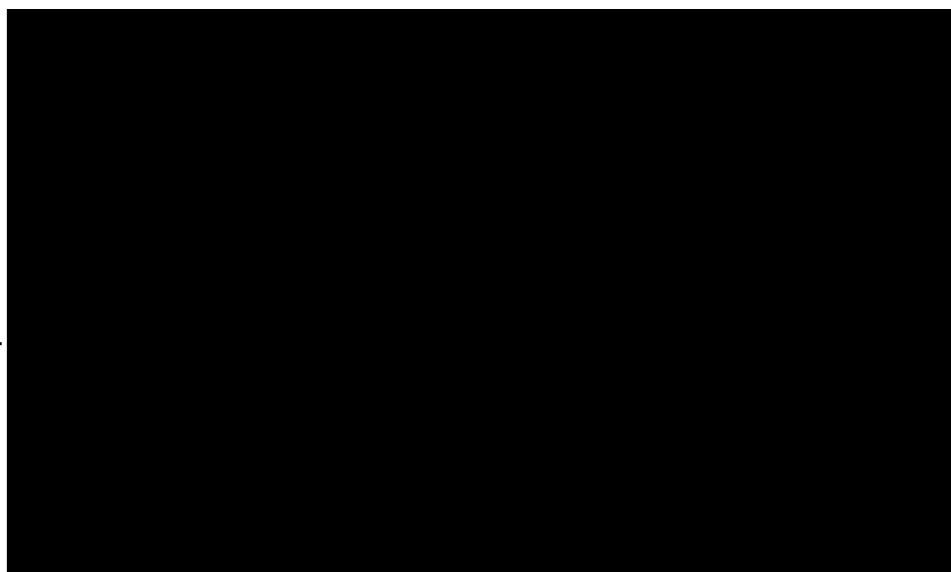
Správa a údržba silnic Jihomoravského kraje,
příspěvková organizace kraje

PŘÍLOHA Č. 3 OPRAVNĚNÉ OSOBY ZHOTOVITELE

STAVBYVEDOUČÍ



V Hodoníně, dne 06. 04. 2021



PŘÍLOHA Č. 4 VZOR ZMĚNOVÉHO LISTU

ŽÁDOST O ZMĚNU

Stavba: II/425 Břeclav		Číslo změny:	
		Datum:	
Určeno pro objednatele			
Odesláno/předáno:	poštou <input type="checkbox"/>	na KD <input type="checkbox"/>	e-mailem <input type="checkbox"/> osobně <input type="checkbox"/>
Týká se části stavby:			
Odka			
zv:			
Popis změny:			
Počet připojených listů:		Počet připojených výkresů:	
Návrh ocenění změny	připojen	<input type="checkbox"/>	
Změna byla vyvolána			
Tato žádost o změnu je podkladem pro zpracování návrhu ocenění změny.			
Žádost podává (jméno, podpis, razítko):			
Převzal (Jméno, datum, podpis)			

**NÁVRH OCENĚNÍ ZMĚNY
(příloha k žádosti o změnu)**

Stavba: II/425 Břeclav	Číslo změny:
	Datum:

Předkládaný návrh úpravy:	Změna ceny díla <input type="checkbox"/>
	Změna dokončení stavby <input type="checkbox"/>
Návrh změny je podložen těmito rozpočtovými poklady:	
Počet listů příloh:	
Navrhovaná změna ceny díla:	Kč (bez DPH)
Vícepráce	Kč (bez DPH)
Méněpráce	Kč (bez DPH)
Navrhovaná změna lhůty dokončení díla:	
prodloužení lhůty o	kalendářních dní
zkrácení lhůty o	kalendářních dní
Za zhotovitele (zpracoval):	