

MĚSTSKÝ ÚŘAD TIŠNOV

nám. Míru 111, 666 01 Tišnov

Odbor stavebního řádu

Spis. zn.: S-MUTI/36467/2023/OSŘ/Cí

Vyřizuje : Cíková Petra

Tišnov, 04.10.2023

Č.j.: MUTI 46330/2023

Tel.: 549 439 754

Počet listů: 7 Počet příloh: 1

E-mail : petra.cikova@tisnov.cz

Jihomoravský kraj, Žerotínovo náměstí 449/3, Veverí, 602 00 Brno 2

Rozhodnutí nabylo právní moci

dne 1.11. 2023

Podpis

ROZHODNUTÍ SPOLEČNÉ POVOLENÍ

MĚSTSKÝ ÚŘAD TIŠNOV
odbor stavebního řádu
nám. Míru 346, 666 19 Tišnov

Městský úřad Tišnov, Odbor stavebního řádu, jako stavební úřad příslušný podle § 13 odst. 1 písm. c) zákona č. 183/2006 Sb., o územním plánování a stavebním řádu (stavební zákon), ve znění pozdějších předpisů (dále jen "stavební zákon"), ve společném územním a stavebním řízení (dále jen "společné řízení") posoudil podle § 94o stavebního zákona žádost o vydání společného povolení, kterou dne 26.07.2023 podal

Jihomoravský kraj, IČO 70888337, Žerotínovo náměstí 449/3, Veverí, 602 00 Brno 2,
který zastupuje PKV BUILD s.r.o., IČO 28149785, Senožaty 284, 394 56 Senožaty,
kterou dále zastupuje
Ing. Andrea Obručová Čuperová, IČO 72349182, Malhostovická 344, 664 24 Drásov

(dále jen "žadatel"), a na základě tohoto posouzení:

- Podle § 94p odst. 1 stavebního zákona a § 13a vyhlášky č. 503/2006 Sb., o podrobnější úpravě územního rozhodování, územního opatření a stavebního řádu

s c h v a l u j e s t a v e b n í z á m ě r

na stavbu:

"FVE Nemocnice Tišnov" **fotovoltaická elektrárna včetně kabelového zemního vedení**

(dále jen "stavba") na budově č.p. 2010 (občanská vybavenost – nemocnice), která je součástí pozemku st. p. 2867 (zastavěná plocha a nádvoří), dále na parc. č. 1481 (ostatní plocha), parc. č. 1860/2 (ostatní plocha), parc. č. 1860/44 (ostatní plocha), parc. č. 2348/1 (ostatní plocha), parc. č. 2782 (ostatní plocha) v katastrálním území Tišnov.

Druh a účel stavby:

- Fotovoltaická elektrárna FVE na stávající budově nemocnice č.p. 2010 v Tišnově pro přímou výrobu elektrické energie z energie slunečního záření, která bude přednostně spotřebovaná v areálu Nemocnice Tišnov (odběrném místě), případné přebytky budou převedeny do distribuční soustavy.
- Kabelová trasa AC za účelem napojení na stávající rozvody elektrické energie nemocnice Tišnov.

Umístění stavby na pozemku a popis prostorového řešení stavby:

- Fotovoltaická elektrárna bude realizována na střeše stávající budovy, která je součástí pozemku st.p. 2867 v k.ú. Tišnov. Na rovnou střechu budou použity samonosné hliníkové nosné konstrukce, které

zajistí požadovaný sklon panelů 10°. Samonosná konstrukce není ke střeše kotvená, ale pouze přitížená bloky. Přitížení konstrukce bude provedeno rovnoměrně, aby byla zajištěna mechanická stabilita zejména proti působení větru. Bude provedeno přitížení dle statického posudku na vybranou technologii. Měníče a rozváděče FVE budou umístěny v interiéru budovy. Pro ochranu měničů a rozvaděčů FVE proti vnějším vlivům bude vybudován přístřešek.

FVE bude tvořena celkem 100 ks fotovoltaických panelů o jmenovitém výkonu 450 Wp, celkový instalovaný výkon fotovoltaického systému činí 45 kWp. Součástí instalace je také bateriový systém s kapacitou 38,4 kWh.

- Kabelová trasa AC bude umístěna na pozemcích st. p. 2867, na parc. č. 1481, 1860/2, 1860/44, 2348/1 a 2782 v katastrálním území Tišnov, jak je zakresleno v katastrálním a koordinačním situačním výkrese č. C.2 + C.3 z května 2023, který vypracovala společnost PKV BUILD s.r.o., Ing. Boris Hudec, autorizoval Ing. Petr Feierfeil, ČKAIT 0010178, a který je přílohou tohoto rozhodnutí.

Kabelová trasa AC od rozvaděče RFVE bude vedena přes stávající žlab do stávajícího energokanálu až k nemocnici, kde bude napojena do RH, délka kabelové trasy je přibližně 150 m. Přenesení výkonu z RFVE1 do místa připojení bude provedeno kabely CYKY 5x95 mm² k jističi QF1.1, I_n = 100 A. Připojení do RH bude provedeno přes jistič QF1.2, I_n = 100 A.

Vymezení území dotčeného vlivy stavby:

- stavbou budou dotčeny výše uvedené pozemky, na kterých se stavba umísťuje.

II. Stanoví podmínky pro provedení a užívání stavby:

1. Stavba bude umístěna na pozemcích st. p. 2867, parc. č. 1481, 1860/2, 1860/44, 2348/1 a 2782 v katastrálním území Tišnov v souladu s ověřenou projektovou dokumentací, která obsahuje výkres současného stavu území v měřítku katastrální mapy M 1:500 se zakreslením stavebního pozemku, požadovaným umístěním stavby, s vyznačením vazeb a vlivů na okolí, zejména vzdáleností od hranic pozemku a sousedních staveb, tak aby byl zajištěn soulad umístění stavby s cíli a úkoly územního plánování, zejména s územně plánovací dokumentací.
2. Stavba bude provedena podle projektové dokumentace, který vypracovala společnost PKV BUILD s.r.o., Ing. Boris Hudec, autorizoval Ing. Petr Feierfeil, ČKAIT 0010178 Ing. arch.; případné změny nesmí být provedeny bez předchozího povolení stavebního úřadu.
3. Stavebník oznámí stavebnímu úřadu termín zahájení stavby.
4. Stavba bude prováděna stavebním podnikatelem: jeho název a sídlo sdělí stavebník písemně před zahájením prací zdejšímu stavebnímu úřadu.
5. Stavba bude dokončena do 2 let ode dne nabytí právní moci tohoto rozhodnutí.
6. Dokončenou stavbu lze užívat pouze na základě kolaudačního souhlasu dle § 122 stavebního zákona, nebo kolaudačního rozhodnutí dle § 122a stavebního zákona.
7. Stavba bude dokončena do 2 let ode dne nabytí právní moci tohoto rozhodnutí.
8. Bude dodrženo závazné stanovisko Městského úřadu Tišnov, odboru územního plánování pod spis.zn. S-MUTI 31589/2023, č.j. MUTI 34472/2023/OÚP/DA/DK ze dne 12.07.2023:
 - a) Záměr bude umístěn (realizován) podle dokumentace přiložené k návrhu s názvem „FVE Nemocnice Tišnov – 45 kWp“, na pozemcích parc.č. st. 2867, 2782, 1860/2, 1860/44, 2347/2, 1481 v katastrálním území Tišnov, předložené orgánu územního plánování dne 26.06.2023 žadatelem Jihomoravským krajem, Žerotínovo náměstí 449/3, 602 00 Brno, který je zastoupen paní Ing. Andreou Obručovou Čuperovou, Malhostovická 344, 664 24 Drásov, podle ověřených grafických příloh: C.2 + C.3 Katastrální a koordinační situační výkres 1:500, D.2.1 Půdorys rozložení panelů 1:100, D.2.6 Řez konstrukcí FV panelů 1:15, D.2.7 Pohled jižní 1:100.
9. Budou dodrženy podmínky Města Tišnov ve vyjádření pod spis.zn. S-MUTI/31593/2023, č.j. MUTI 38519/2023 ze dne 09.08.2023:

- a) Stavba bude provedena dle projektové dokumentace vypracované Ing. Borisem Hudcem (05/2023).
 - b) Před případným zábořem veřejného prostranství pro účely stavby, musí investor tuto skutečnost projednat na Odboru správy majetku a komunálních služeb (kontaktní osoba: Eva Zavřelová, 549 439 851) min. 5 dní před zahájením zábořu.
 - c) Pokud dojde k poškození přilehlých nemovitostí a komunikací vlivem stavby, staveništní a mimostaveništní dopravy, budou tyto škody investorem opraveny na jeho náklady.
10. Bude dodrženo vyjádření Městského úřadu Tišnov, odboru životního prostředí pod spis.zn. S-MUTI 34552/2023/OŽP/UHM, č.j. MUTI 36901/2023 ze dne 27.07.2023:
- a) stavbou vzniklé odpady budou shromažďovány pouze na pozemcích vymezených jako stavební pozemky nebo zařízení staveniště,
 - b) stavebník si uchová veškeré doklady o předání vzniklých odpadů k odstranění oprávněné osobě, včetně dokladů o převímce odpadů do koncového zařízení k využití nebo odstranění odpadů pro případnou kontrolu orgánu veřejné správy v oblasti odpadového hospodářství.
11. Budou dodrženy podmínky Vodárenské akciové společnosti, a.s. ve vyjádření pod č.j. BV/2571/2023-Ne ze dne 04.07.2023:
- a) Zahájení zemních prací bude Vámi oznámeno nejméně 14 dní předem na příslušné provozní středisko Vodárenské akciové společnosti, a.s. (dále jen „VAS“).
 - b) Před zahájením zemních prací je nutno 14 dní předem objednat vytyčení sítí v provozování VAS (p. Luboš Svoboda - tel. 724 030 063, p. František Nezmeškal - tel. 724 752 719).
 - c) Před uvedením nově navrženého vedení do provozu je třeba předat na VAS geodetický zaměření v elektronické podobě na adresu blatecký@vasbv.cz.
 - d) V případě realizace protlaku musí být umístění startovacích a cílových jam odsouhlaseny příslušným provozním střediskem VAS.
 - e) Navrhované vedení je třeba umístit do takové vzdálenosti od námi provozovaných inženýrských sítí (IS) včetně přípojek, aby nebránilo snadnému provádění jeho oprav eventuálně rekonstrukcí IS v souběhu. Min. vzdálenost vedení v souběhu dle ČSN 73 6005 Prostorové uspořádání sítí technického vybavení je akceptovatelná pouze při křížení IS, eventuálně v mimořádně stísněných podmínkách. V případě, že dojde ke křížení kabelového vedení a námi provozovaných IS včetně přípojek, je nutné řešit ochrannou konstrukci kabelu tak, aby práce prováděné na námi provozovaných IS nenarušily statickou funkci kabelu (vložit kabel do chráničky).
 - f) Při návrhu umístění trvalých staveb musí být dodrženo ochranné pásmo (OP) námi provozovaných IS, které je vymezeno vodorovnou vzdáleností od vnějšího líce stěny potrubí na každou stranu. OP je stanoveno 1,5 m u vodovodních řadů a kanalizačních stok do průměru potrubí 500 mm včetně nebo na 2,5 m u vodovodních řadů a kanalizačních stok nad průměr potrubí 500 mm. V tomto prostoru není také dovoleno vysazovat stromy nebo okrasné dřeviny. Při provádění zemních prací v OP nesmí dojít k poškození námi provozovaných IS nebo omezení jeho provozuschopnosti.
 - g) Požadujeme, aby byla před zásypem kabelového vedení provedena kontrola neporušenosti vodovodu ve všech místech dotčení s navrženým kabelovým vedením a kontrola uložení zástupcem VAS. VAS vystaví protokol o provedené kontrole. Odsouhlasený protokol ze strany VAS bude nezbytnou přílohou ke kolaudaci stavby. Kontrolu objednejte na VAS, provozní středisko Tišnov.
 - h) Dojde-li k poškození námi provozovaných IS, musí být neprodleně opraven odbornou firmou (dle požadavků VAS) na vlastní náklady firmy, která prováděla stavební činnost.
 - i) Při nedodržení shora uvedených podmínek podá naše společnost stížnost na dodavatele stavby u příslušného stavebního úřadu.
 - j) V průběhu realizace předmětné stavby si vyhrazujeme právo stanovit další podmínky dle požadavků příslušného provozního střediska VAS.
12. Budou dodrženy podmínky společnosti EG.D, a.s. ve vyjádření pod zn. Z0326-27095006 ze dne 27.06.2023:

Souhlasíme s provedením výše uvedené akce v ochranném pásmu zařízení distribuční soustavy při splnění těchto podmínek:

Dodržení podmínek ochranného pásma (již stanovených ve vyjádření o existenci zařízení distribuční soustavy /elektrická síť/ ve vlastnictví EG.D, a.s. a podmínkách práce v jeho blízkosti) bez výjimek. Po vytyčení kabelů NN a možné kolize jejich ochranných pásem se stavebním záměrem je třeba v dostatečně dlouhém předstihu (18 měsíců) požádat o přeložky dotčených elektrických zařízení.

Souhlas se stavbou a činností v ochranném pásmu zařízení distribuční soustavy je podmíněn prokazatelným předložením projektové dokumentace stavby s podrobným zákresem, příčnými řezy a okótováním - umístění stavby v ochranném pásmu.

- a) V ochranných pásmech (dále jen OP) zařízení distribuční soustavy budou při realizaci uděleného souhlasu přiměřeně dodrženy podmínky dle § 46 odst. 8 zákona č. 458/2000 Sb. v platném znění, kde se konstatuje, že v OP těchto zařízení je zakázáno pod písmeny:
 - c/ provádět činnosti, které by mohly ohrozit spolehlivost a bezpečnost provozu těchto zařízení nebo ohrozit život, zdraví či majetek osob
 - d/ provádět činnosti, které by znemožňovaly nebo podstatně znesnadňovaly přístup k těmto zařízením.
- b) Zakreslení trasy nadzemního i podzemního vedení vyskytujícího se v zájmovém území do všech vyhotovení prováděcí dokumentace a jeho vyznačení dobře viditelným způsobem přímo v terénu. Jedná se zejména o místa křížení či souběhu trasy vedení s trasou pohybu mechanizace, s trasou vedení výkopů a podobně tak, aby pracující na staveništi byli o hranicích ochranného pásma trvale informováni.
- c) Objednání přesného vytyčení distribuční sítě (trasy kabelů) v terénu a to nejméně 14 dnů před zahájením prací v blízkosti podzemního kabelového vedení. V případě, že nebude možné trasu kabelu bezpečně určit pomocí vytyčovacího zařízení, je investor zemních prací povinen pro jednoznačné stanovení jeho polohy provést na určených místech a v nezbytném rozsahu ruční odkrytí kabelu podle pokynů zaměstnanců EG.D, a.s. (dále jen EGD). Vytyčení kabelů VN, NN zajistí Pavel Klusák, tel. 602 563 438, e-mail: pavel.klusak@egd.cz.
- d) Provádění zemních prací v ochranném pásmu kabelového vedení výhradně klasickým ručním náradím bez použití jakýchkoli mechanismů s nejvyšší opatrností, nebude-li provozovatelem zařízení stanoveno jinak.
- e) Vhodné zabezpečení obnaženého kabelu (podložení, vyvěšení,), aby nedošlo k jeho poškození poruchou nebo nepovolanou osobou a označení výstražnými tabulkami, bude provedeno podle pokynů pracovníka EGD. Další podmínky pro zabezpečení našeho zařízení si vyhrazujeme při vytyčení nebo po jeho odkrytí.
- f) Vyřešení způsobu provedení souběhů a křížení výše zmíněné akce s rozvodným zařízením musí odpovídat příslušným ČSN.
- g) Přizvání technika EGD ke kontrole křížovatek a souběhů před záhozem výkopu. O kontrole bude proveden zápis do montážního nebo stavebního deníku. Při nedodržení této podmínky, budou poruchy vzniklé na zařízení odstraňovány na náklady investora stavby.
- h) Po dokončení musí stavba z pohledu ochrany před provozními a poruchovými vlivy distribuční soustavy odpovídat příslušným normám, zejména PNE 33 3301, PNE 33 3302, PNE 34 1050, ČSN EN 50341-1, PNE 33 0000-1, ČSN EN 50 522, ČSN EN 61 936-1, ČSN 73 6005.
- i) Po dokončení stavby připomínáme, že v OP zařízení je dále zakázáno:
 - a/ zřizovat bez souhlasu vlastníka těchto zařízení stavby či umísťovat konstrukce a jiná podobná zařízení, jakož i uskláňovat hořlavé a výbušné látky
 - b/ provádět bez souhlasu jeho vlastníka zemní práce
 - c/ u nadzemního vedení nechávat růst porosty nad výšku 3 m
 - d/ u podzemního vedení vysazovat trvalé porosty a přejíždět vedení mechanismy o celkové hmotnosti 6t.

- j) V projektové dokumentaci a při stavbě budou respektovány podmínky uvedené ve vyjádření o existenci zařízení distribuční soustavy ve vlastnictví a provozování EGD a podmínkách práce v jeho blízkosti.
- k) Veškerá stavební činnost v OP distribučního a sdělovacího zařízení bude před jejím zahájením konzultována s příslušným správcem zařízení (kontakty na správce zařízení jsou uvedeny v závěru tohoto vyjádření), který stanoví bezpečnostní opatření pro práce v OP příslušného rozvodného zařízení dle platné ČSN EN 50 110-1.
- l) Veškeré práce s mechanizací, jejichž části se za provozu mohou přiblížit k vodičům v OP nadzemního vedení VN a výkopové práce v OP podzemního vedení VN, je nutno provádět za beznapěťového stavu vedení a vypnutí požadujeme objednat nejméně 25 kalendářních dnů předem. Práce s mechanizací v OP vedení VVN je nutno provádět za beznapěťového stavu vedení a vypnutí požadujeme objednat nejpozději do 10. dne předchozího měsíce.
- m) Dovolujeme si také upozornit, že investor stavby hradí náklady na dodatečné úpravy stávajícího zařízení distribuční soustavy, které jsou vyvolané stavbou. Jedná se např. o ochranu podzemního vedení přiložením dodatečné chráničky v místě vjezdů apod.
13. Budou dodrženy podmínky společnosti CETIN a.s. ve vyjádření pod č.j. 183643/23 ze dne 23.06.2023:
- a) Na žadatelem určeném a vyznačeném Zájmovém území se vyskytuje SEK společnosti CETIN a.s.;
 - b) Společnost CETIN a.s. za podmínky splnění bodu c) tohoto Vyjádření souhlasí, aby Stavebník a/nebo Žadatel, je-li Stavebníkem v Zájmovém území vyznačeném v Žádosti, provedl Stavbu a/nebo činnosti povolené příslušným správním rozhodnutím vydaným dle stavebního zákona;
 - c) Stavebník a/nebo Žadatel, je-li Stavebníkem je povinen řídit se Všeobecnými podmínkami ochrany SEK, které jsou nedílnou součástí Vyjádření;
 - d) Pro případ, že bude nezbytné přeložení SEK, zajistí vždy takové přeložení SEK její vlastní, společnost CETIN a.s.. Stavebník, který vyvolal překládku SEK je dle ustanovení § 104 odst. 17 Zákona o elektrických komunikacích povinen uhradit společnosti CETIN a.s. veškeré náklady na nezbytné úpravy dotčeného úseku SEK, a to na úrovni stávajícího technického řešení;
 - e) Pro účely přeložení SEK dle bodu d) Tohoto Vyjádření je Stavebník povinen uzavřít se společností CETIN a.s. Smlouvu o realizaci překládky SEK.
14. Budou dodrženy podmínky společnosti GasNet, s.r.o. zastoupený GasNet Služby, s.r.o. ve vyjádření pod zn. 5002848060 ze dne 11.07.2023:
- V zájmovém území stavby se nachází tato plynárenská zařízení a plynovodní přípojky (dále PZ):
- plynovod STL PE d 90 + STL plynovodní přípojky
 - neprovozovaný NTL plynovod ocel DN 80 + přípojky
- Plynovod a přípojky jsou odstaveny od provozované části NTL plynovodní sítě, a proto jej nelze vytýčit dle předepsaného postupu. Při provádění prací ve vyznačeném prostoru požadujeme dbát zvýšené opatrnosti, protože při mechanickém poškození plynovodu je možnost vzniku výbušné směsi. Pracovníci provádějící stavební práce musí být s touto skutečností prokazatelně seznámeni.
- V případě potřeby směrové nebo výškové kolize je možné projednat vyřízení části tohoto plynovodu. Toto je třeba provést samostatnou žádostí, ve které bude vyznačeno místo požadovaného výřezu. Posouzení žádosti se provádí individuálně a vychází z podmínek, za jakých bylo PZ zrušeno.
- Poloha a rozsah plynárenského zařízení (dále jen PZ) uvedený v příloze je platný ke dni vydání tohoto stanoviska.
- Před zahájením stavby bude provedeno přesné vytýčení PZ (<https://dpo.gasnet.cz/zadost-o-vytyceni>) - poskytnutý zakres je pouze orientační, v případě potřeby ověřit ručně kopanými sondami.
- Před provedení zásypu výkopu v ochranném pásmu zařízení bude provedena kontrola dodržení podmínek stanovených pro stavební činnosti v ochranném pásmu a kontrola plynárenského zařízení, <https://dpo.gasnet.cz/zadost-o-vytyceni>.

Ochranné pásmo STL plynovodů a přípojek je v zastavěném území obec 1 m na obě strany od potrubí. Ochranné pásmo slouží k zajištění bezpečného a spolehlivého provozu plynárenského zařízení. V ochranném pásmu plynovodů a přípojek budou veškeré práce prováděny výhradně ručním způsobem. Veškeré stavební práce musí být vykonávány tak, aby v žádném případě nenarušily bezpečný provoz uvedených plynárenských zařízení a plynovodních přípojek.

Při souběhu, křížení inž. sítí a plynárenského zařízení požadujeme dodržení ČSN 73 6005, tab. 1 a 2, TPG 702 04, zákon č. 458/2000 Sb., případné další předpisy a ČSN související s uvedenou stavbou. Křížení bude kolmé nebo pod úhlem max. 60 st.

V ochranném pásmu STL plynárenského zařízení (1 m na každou stranu) nebudou umístovány stavební objekty dle ČSN EN 12 007, TPG 702 04, odst. 14.5 a 14.6, tzn. např. budovy, přístřešky, oplocení (sloupky, podezdívky), opěrné zdi, a dále schodiště, rampa, patky lešení, palisády, propustky, vpusti, apod.; PZ musí být volně přístupné.

Případné dočasné zařízení staveniště umístit min. 1 m od STL plynovodu a přípojek.

Pokud stavba vyvolá výškovou nebo směrovou úpravu trasy plynárenského zařízení, bude zpracována PD přeložek plynárenských zařízení. Přeložka bude provedena na náklady investora.

Info a následné stanovisko k přeložce: <http://www.gasnet.cz/cs/kontaktni-system/>.

Současně si vyhrazuje upřesnění nebo rozšíření našich podmínek při zjištění situace na místě.

Budou-li splněny uvedené podmínky ve stanovisku, se stavbou „FVE Nemocnice Tišnov – 45 kWp“ souhlasíme.

V rozsahu této stavby souhlasíme s povolením stavby dle zákona 183/2006 Sb. ve znění pozdějších předpisů. Tento souhlas platí pro územní řízení, řízení o územním souhlasu, veřejnoprávní smlouvy pro umístění stavby, zjednodušené územní řízení, ohlášení, stavební řízení, společné územní a stavební řízení, vodoprávní řízení veřejnoprávní smlouvu o provedení stavby nebo oznámení stavebního záměru s certifikátem autorizovaného inspektora.

Pokud se stane stanovisko v době své platnosti součástí rozhodnutí stavebního úřadu (bude citována naše značka stanoviska), prodlužuje se jeho platnost o dobu platnosti rozhodnutí stavebního úřadu.

V zájmovém území se mohou nacházet plynárenská zařízení jiných vlastníků či správců, případně i dlouhodobě nefunkční/neprovozovaná plynárenská zařízení bez dostupných informací o jejich poloze a vlastnictví.

Plynárenské zařízení a plynovodní přípojky (dále jen PZ) jsou dle ust. § 2925 zákona č. 89/2012 Sb., občanského zákoníku, provozovány jako zařízení zvláště nebezpečná a z tohoto důvodu jsou chráněna ochranným pásmem dle zákona č. 458/2000 Sb. ve znění pozdějších předpisů.

Rozsah ochranného pásma je stanoven v zákoně č. 458/2000 Sb. ve znění pozdějších předpisů.

Stavební činnosti je možné realizovat pouze při dodržení podmínek stanovených v tomto stanovisku. Nebudou-li tyto podmínky dodrženy, budou stavební činnosti považovány dle § 68 zákona č. 458/2000 Sb. Ve znění pozdějších předpisů za činnost bez našeho předchozího souhlasu. Při každé změně projektu nebo stavby (zejména trasy navrhovaných inženýrských sítí) je nutné požádat o nové stanovisko k této změně.

Nedodržení podmínek uvedených v tomto stanovisku zakládá odpovědnost stavebníka za vzniklé škody.

Za stavební činnosti se pro účely tohoto stanoviska považují všechny činnosti prováděné v ochranném pásmu PZ (tzn. bezvýkopové technologie a terénní úpravy) a činnosti mimo ochranné pásmo, pokud by takové činnosti mohly ohrozit bezpečnost a spolehlivost PZ (např. trhací práce, sesuvy půdy, vibrace, apod.).

Případné zařízení staveniště, skladování materiálů, stavebních strojů apod. bude realizováno mimo ochranné pásmo PZ (není-li ve stanovisku uvedeno jinak).

Při použití nákladních vozidel, stavebních strojů a mechanismů požadujeme zabezpečit případný přejezd přes PZ uložením betonových panelů v místě přejezdu PZ.

Při realizaci uvedené stavby budou dodrženy podmínky pro provádění stavební činnosti:

- Před zahájením stavební činnosti bude provedeno vytyčení trasy a přesné určení uložení PZ. Vytyčení trasy provede příslušná regionální oblast zdarma. Formulář a kontakt naleznete na <https://www.gasnet.cz/cs/ds-vytyceni-pz/>, lze využít QR kód, který je uveden v tomto stanovisku. Při podání žádosti uvede žadatel naši značku (číslo jednací) uvedenou v úvodu tohoto stanoviska a sdělí termín zahájení a ukončení stavby. O provedeném vytyčení trasy bude sepsán protokol. Přesné určení uložení PZ (sondou) je povinen provést stavebník na svůj náklad. Bez vytyčení trasy a přesného určení uložení PZ stavebníkem nesmí být vlastní stavební činnost zahájena. Vytyčení považujeme za zahájení stavební činnosti v ochranném a bezpečnostním pásmu PZ. Protokol o vytyčení má platnost 2 měsíce.
- Stavebník je povinen stavebnímu podnikateli prokazatelně předat kopii tohoto stanoviska. Převzetí kopie stvrdí stavební podnikatel stavebníkovi svým podpisem a zápisem do stavebního deníku. Pracovníci provádějící stavební činnosti budou prokazatelně seznámeni s polohou PZ, rozsahem ochranného pásma a těmito podmínkami.
- Bude dodržena mj. ČSN 73 6005, TPG 702 01, TPG 702 04, TPG 700 03, zákon č. 458/2000 Sb. ve znění pozdějších předpisů, případně další předpisy související s uvedenou stavbou.
- Při provádění stavební činnosti v ochranném pásmu PZ vč. přesného určení uložení PZ je stavebník povinen učinit taková opatření, aby nedošlo k poškození PZ nebo ovlivnění jeho bezpečnosti a spolehlivosti provozu. Nebude použito nevhodného nářadí, zemina bude těžena pouze ručně bez použití pneumatických, elektrických, bateriových a motorových nářadí.
- V případě použití bezvýkopových technologií (např. protlaku) bude před zahájením stavební činnosti provedeno úplné obnažení PZ v místě křížení na náklady stavebníka. Technologie musí být navržena tak, aby v místě křížení nebo souběhu s PZ byl dostatečný stranový nebo výškový odstup od PZ, který zajistí nepoškození PZ během prací a to s ohledem na použitou bezvýkopovou technologii a všechny její účinky na okolní terén. V případě, že nemůže být tato podmínka dodržena, nesmí být použita bezvýkopová technologie.
- Odkrytá PZ budou v průběhu nebo při přerušení stavební činnosti řádně zabezpečena proti jejich poškození.
- Poklopy uzávěrů a ostatních armatur na PZ, vč. hlavních uzávěrů plynu (HUP) na odběrném plynovém zařízení udržovat stále přístupné a funkční po celou dobu trvání stavební činnosti.
- Bude zachována hloubka uložení PZ (není-li ve stanovisku uvedeno jinak).
- Stavebník je povinen neprodleně oznámit každé i sebemenší poškození PZ (vč. drobných vrypů do PE potrubí, poškození izolace, signálního vodiče, výstražné fólie, markeru atd.) na telefon 1239.
- Před provedení zásypu výkopu bude provedena kontrola dodržení podmínek stanovených pro stavební činnosti v ochranném pásmu PZ. Povinnost kontroly se vztahuje i na PZ, která nebyla odhalena. Kontrolu provede příslušná regionální oblast (formulář a kontakt naleznete na <https://www.gasnet.cz/cs/ds-vytyceni-pz/>, lze využít QR kód, který je uveden v tomto stanovisku). Při žádosti uvede žadatel naši značku (číslo jednací) uvedenou v úvodu tohoto stanoviska. Kontrolu je třeba objednat min. 5 dnů předem. Předmětem kontroly je také ověření dodržení stanovené odstupové vzdálenosti staveb, které byly povoleny v ochranném a bezpečnostním pásmu PZ.
- O provedené kontrole bude sepsán protokol. Bez provedené kontroly nesmí být PZ zasypána. Stavebník je povinen na základě výzvy provozovatele PZ, nebo jeho zástupce doložit průkaznou dokumentaci o nepoškození PZ během výstavby, nebo provést na své náklady kontrolní sondy v místě styku stavby s PZ.
- PZ budou po kontrole řádně podsypána a obsypána těženým pískem, bude provedeno zhutnění a bude osazena výstražná fólie žluté barvy, vše v souladu s předpisem provozovatele distribuční soustavy „Zásady pro projektování, výstavbu, rekonstrukce a opravy“, který naleznete na <http://www.gasnet.cz/cs/technicke-dokumenty/> a v souladu s ČSN EN 12007-1-4, TPG 702 01 a TPG 702 04.
- Neprodleně po skončení stavební činnosti budou řádně osazeny všechny poklopy a nadzemní prvky PZ.

- Pokud stavebník nedodrží podmínky stanovené tímto stanoviskem bude činnost stavebníka vyhodnocena provozovatelem PZ jako narušení ochranného nebo bezpečnostního pásma PZ a budou z toho vyvozeny příslušné důsledky.
15. Budou dodrženy podmínky společnosti Nej.cz s.r.o. ve vyjádření pod zn. VYJNEJ-2023-08594-01 ze dne 09.07.2023:
- Stavebník či jím pověřená třetí osoba je povinen učinit taková opatření, aby nedošlo k ohrožení nebo poškození SEK podle § 101, zák. č. 127/2005 Sb., a to především:
- Zajistit zanesení informací o přítomnosti sítí elektronických komunikací v majetku Nej.cz s.r.o. vyskytujících se v lokalitě dotčené předmětnou stavební akcí do příslušné projektové dokumentace včetně zohlednění a řešení případného střetu dle podmínek v tomto vyjádření.
 - Dodržovat platnou legislativu, technologické postupy a technické normy pro příslušný druh staveb a veškerá doporučovaná bezpečnostní opatření, aby nedošlo ohrožení či k poškození jak naší SEK, tak majetku a zdraví osob.
 - Naše SEK spolu s pomocnými zařízeními (např. „kiosky“, kabelové komory, sloupky, kabelové rezervy, technologické skříně, rozvaděče, napájecí zařízení, antény atd.) nesmí být bez našeho souhlasu odstraněna, přeložena, manipulována ani dotčena žádným jiným způsobem. Existuje-li v místě stavby (pozemek, budova apod.) věcné břemeno či jiné právo ve prospěch naší společnosti, musí zůstat zachováno, případně být po provedení stavby obnoveno.
 - V případě, že předmětný stavební záměr koliduje s naší SEK (situace kdy přítomnost SEK vylučuje možnost provedení předmětné stavební akce, nebo by její provedení ohrožovalo bezpečný a bezporuchový chod SEK), případně zasahuje-li do jejího ochranného pásma a existuje zároveň důvod domnívat se, že by předmětná stavba mohla negativně ovlivňovat bezpečný a bezporuchový provoz naší SEK nebo zamezovat přístupu k ní, případně i v jiných případech, kdy hrozí poškození SEK, je žadatel či jím pověřená třetí osoba bez zbytečného odkladu povinen kontaktovat pracovníky pověřené ochranou sítě (dále jen „POS“) za účelem dojednání konkrétních podmínek ochrany, případně společnost Nej.cz s.r.o. vyzvat k přeložení SEK. Stavbou (stavebním záměrem, stavební akcí) se rozumí jakékoliv stavební práce, demoliční práce, rekonstrukce či stavební úpravy, odstraňování havárií, výkopové práce (včetně bezvýkopové technologie jako jsou např. protlaky či podvrty), úpravy terénu, výsadby zeleně apod.
 - V případě nutnosti přeložení, manipulace či úprav naší SEK je stavebník povinen s Nej.cz s.r.o. uzavřít nejprve smlouvu o realizaci přeložky. Následně budou na základě objednávky veškeré práce spojené s přeložkou či úpravou SEK provedeny pracovníky společnosti Nej.cz s.r.o. přičemž dle ustanovení § 104 odst. 17 zákona č. 127/2005 Sb., o elektronických komunikacích a o změně některých souvisejících zákonů je stavebník povinen společnosti Nej.cz s.r.o. uhradit veškeré náklady na nezbytné úpravy dotčeného úseku na úrovni stávajícího technického řešení. Nedílnou součástí přeložení nebo úpravy SEK jsou také kontrolní zkoušky SEK (tlakové zkoušky těsnosti HDPE chráničků, reflektometrické měření optických kabelů, případně i jiné), vypracování dokumentace skutečného provedení apod. Dojde-li k přeložce naší SEK, dodá stavebník polohopisnou dokumentaci (geodetické zaměření) překládaného úseku naší sítě v elektronické podobě (ideálně v .dgn formátu) a uhradí náklady na aktualizaci naší dokumentace. V případě přeložky rovněž stavebník zajistí veřejnoprávní a majetkové vypořádání (věcná břemena, stavební povolení atp.).
 - V ochranném pásmu SEK neprovádět výsadbu trvalých porostů, zejména dřevin či jiných hlubokokořenících rostlin bez užití technologie, která spolehlivě a trvale zabrání poškození našich kabelů vlivem prorůstání kořenů mezi naše vedení. S ohledem na budoucí růst kořenových systémů rostlin je třeba provádět případnou výsadbu v takové vzdálenosti od našich vedení, aby jejich kořeny nemohly negativně ovlivňovat naše kabelové trasy (např. deformovat plastové kabelové chráničky) či nebránily přístupu ke kabelům v případě nutnosti provádění servisního zásahu. Bude-li použita technologie bránící prorůstání kořenů mezi naše kabely (např. protirůstové plachty či folie), je výsadba v blízkosti našeho vedení možná za předpokladu, že tato technologie nebude v případě potřeby servisního zásahu bránit přístupu k našim kabelům a zároveň, že nám bude vždy bezpodmínečně umožněno přistupovat k našemu vedení a provádět práce v případném ochranném pásmu dřevin. Vedou-li v blízkosti místa výsadby naše nadzemní sítě, je třeba dřeviny sázet v takové vzdálenosti, aby s ohledem na růst větví v budoucnu nedocházelo ke kolizi s naší SEK. Způsob ochrany našich vedení je vždy potřeba projednat s POS či jiným námi pověřeným zaměstnancem.

- Při případném odstraňování či demolici stavby, ve (na) které jsou umístěna naše zařízení či se nachází v bezprostřední blízkosti odstraňované stavby, je nutné s POS či jiným námi pověřeným zaměstnancem domluvit další postup, zejména o zajištění bezpečného odpojení a přeložení našich zařízení.
- Pokud by jakákoliv nově budovaná stavba zasahovala svým ochranným pásmem do ochranného pásma našeho vedení, je nutné stavbu navrhnout takovým způsobem, aby byla možná bezproblémová údržba či provádění oprav naší sítě bez jakýchkoliv omezení (např. včetně používání mechanizace, otevřeného plamene apod.)
- Nachází-li se v dotčené lokalitě naše podzemní vedení, je před započatím stavebních prací nutno v terénu trasu vedení vytýčit. Objednávku na vytýčení zašlete e-mailem osobě POS a telefonicky se s ním domluvíte na podrobnostech a potvrdíte termín vytýčení. Objednání vyhledání a vytýčení SEK je nutno provést 14 dní před plánovaným zahájením stavby. V případě, že se vám nebude dařit kontaktovat POS, obraťte se na osobu, která toto vyjádření vydala.
- Nachází-li se v dotčené lokalitě naše nadzemní vedení, je třeba dbát zvýšené opatrnosti při případném používání vysokozdvížných zařízení, jako jsou například jeřáby, žebříky, vysokozdvížné montážní plošiny apod.
- Při provádění prací uvnitř objektů, na střeších budov či na stožárech je stavebník či jím pověřená třetí osoba povinen provést průzkum a zjistit polohu všech našich vedení a zařízení, které by mohly být stavbou dotčeny či poškozeny a provést taková opatření, aby k tomu nedošlo. Nachází-li se v místě provádění prací naše antény, nesmí před ně být umísťovány žádné zařízení (nesmí dojít k jejich „zastínění“). V případě potřeby pomoci s vyhledáním našich zařízení (jedná-li se např. o vedení pod omítkami či jinak skryté) kontaktujte POS a telefonicky se s ním domluvíte na podrobnostech a objednejte u něj vyhledání sítě (objednávku je nutno provést 14 dní před zahájením prací). V případě, že se vám nebude dařit kontaktovat POS, obraťte se na osobu, která toto vyjádření vydala.
- V místech, kde SEK vystupuje ze země do budovy, rozvaděče, na sloup apod. je stavebník, nebo jím pověřená osoba, povinen vykonávat zemní práce se zvýšenou mírou opatrností kvůli ubývajícímu krytí nad SEK.
- Nachází-li se nadzemní vedení SEK na sloupech, stožárech či podpěrách, je třeba se vyvarovat všech prací a postupů, při kterých by mohla být narušena stabilita takových podpěrných bodů. Jsou-li takové podpěrné body v majetku třetí strany (např. ČEZ, technické služby apod.), je nutno oslovit jejich vlastníka a respektovat jím navržené podmínky ochrany.
- Stavebník či jím pověřená třetí osoba zajistí, aby pracovníci provádějící stavební práce byli prokazatelně seznámeni s polohou naší SEK i s podmínkami její ochrany. Rovněž je nutno obeznámit pracovníky s možnou odchylkou polohy našich vedení a zařízení. Nebude-li možné trasu našich vedení spolehlivě určit, je stavebník či jím pověřená třetí osoba povinen provést výkop nezbytného počtu ručně kopaných sond dle pokynů námi pověřeného pracovníka.
- Zjistí-li stavebník či jím pověřená osoba rozpor v projektové dokumentaci (např. nenachází-li se trasy našich sítí tam, kde podle projektové dokumentace mají být či je zřejmé, že trasy vedou jinudy), případně bude-li nalezeno neidentifikované vedení s podezřením, že by mohlo patřit naší společnosti, je nutné zastavit práce a situaci za účelem zajištění ochrany vedení konzultovat s POS či jiným námi určeným zaměstnancem.
- V případě, že se v průběhu stavby naskytne předem nepředvídané okolnosti, které by mohly mít za následek ohrožení či poškození naší SEK, je nutné tyto okolnosti konzultovat s POS či jiným námi pověřeným zaměstnancem a přijmout případně navržená opatření vedoucí k zabezpečení naší SEK.
- Při jakékoliv činnosti v ochranném pásmu SEK (0,5 m od podélné osy krajního vedení) či v jeho blízkosti musí být postupováno tak, aby nedošlo k ohrožení či poškození SEK. Práce je třeba provádět ručně se zvýšenou opatrností a bez použití mechanizace (bagry či jiné hloubící stroje) a nevhodného nářadí. Dále je třeba respektovat jakékoliv vznesené konkrétní požadavky na způsob ochrany našich zařízení
- Vedení SEK nepřejíždět těžkými vozidly a mechanizací pokud nebude provedena odpovídající ochrana těchto tras proti mechanickému poškození (panely nebo jiným vhodným způsobem) - bude řešeno v dokumentaci pro provádění stavby.
- V ochranném pásmu SEK nesmí být uskládován stavební materiál, zemina či suť ani v něm nesmí být umísťováno technické vybavení staveniště. Je nutno zajistit, aby k naší SEK byl vždy možný bezproblémový přístup.

- Stavebník, nebo jím pověřená osoba, není oprávněn trasy SEK jakýmkoliv způsobem znepřístupnit, např. zabetonováním.
- Při provádění prací je nutno postupovat tak, aby nedošlo ke změně hloubky uložení a prostorového uspořádání trasy SEK. Není možné snižovat ani zvyšovat krytí zemínou nad SEK bez našeho předchozího souhlasu.
- Při odkrytí vedení SEK je nutno toto vedení zabezpečit proti poškození, prověšení nebo odcizení. Rovněž je třeba učinit taková opatření, aby vedení nebylo poškozeno živly (např. sesuvem zeminy).
- Každé způsobené nebo zjištěné poškození SEK neprodleně telefonicky nahlásit osobě POS a současně na oddělení dohledu sítě (tel. 558 608 400).
- Při poškození SEK (i dodatečně zjištěném) způsobené činností či zanedbáním povinností stavebníka či jím pověřené osoby budou stavebníku předepsány k úhradě všechny vzniklé škody a vynaložené náklady v souvislosti s odstraněním a opravou poškozeného SEK včetně následných škod a škod souvisejících (např. s přerušením provozu).
- V případě křížení či souběhu je nutno dodržovat platné normy (zejména ČSN 73 6005 o prostorovém uspořádání sítí technického vybavení) a technologické postupy, přičemž bude křížení či souběh řešen v dokumentaci předmětné stavby. Při křížení je nutno Vaše zařízení uložit pod naše stávající vedení. Dále je třeba obnovit pískové lože, důkladně zhutnit písek či zeminu pod naším zařízením a obnovit krycí výstražnou fólii a trasovací kabel.
- Dojde-li v průběhu stavby k odkrytí naší SEK, je nutno pořídit fotodokumentaci obnaženého vedení. Dále je nutno před záhozem vyzvat společnost Nej.cz s.r.o., resp. pracovníka pověřeného ochranou sítě, k provedení kontroly obnaženého vedení za účelem ověření, zda není zařízení SEK poškozeno. Bez této kontroly není možné provést zához (nebude-li tato podmínka dodržena, mohou být případné poruchy či škody na našem zařízení považovány za, zaviněné stavebníkem). Zároveň stavebník či jím pověřená třetí osoba předá POS kopii stavebního deníku příslušné stavby se všemi zápisy o provedených kontrolách při křížení či souběhu, poruchách, poškození SEK apod. a dále poskytne pořízenou fotodokumentaci.
- V případě, že toto vyjádření či poskytnuté podklady neobsahují dostatek informací k provedení stavby či zpracování dokumentace, či v případě, kdy předmětný stavební záměr koliduje se SEK a je zjevně nutné přeložení SEK, je žadatel povinen kontaktovat POS či dalšího námi pověřeného zaměstnance a projednat s tím situaci za účelem upřesnění detailů a stanovení konkrétních podmínek ochrany.
- Ohlásit ukončení stavby.

Účastníci řízení dle § 27 odst. 1 správního řádu, na něž se vztahuje rozhodnutí správního orgánu:

Jihomoravský kraj, IČO 70888337, Žerotínovo náměstí 449/3, Veverí, 602 00 Brno 2
EG.D, a.s., IČO 28085400, Lidická 1873/36, Černá Pole, 602 00 Brno 2
GasNet, s.r.o., IČO 27295567, Klášská 940/96, Klíše, 400 01 Ústí nad Labem 1
Město Tišnov, IČO 00282707, nám. Míru 111, 666 01 Tišnov 1
Nemocnice Tišnov, příspěvková organizace, IČO 44947909, Purkyňova 279, 666 01 Tišnov 1

Odůvodnění:

Dne 26.07.2023 podal žadatel žádost o vydání společného povolení. Uvedeným dnem bylo zahájeno společné řízení.

Stavební úřad opatřením ze dne 23.08.2023 pod č.j. MUTI 40812/2020 oznámil zahájení společného řízení známým účastníkům řízení a dotčeným orgánům. Současně podle ustanovení § 94m stavebního zákona upustil od ohledání na místě a ústního jednání, protože jsou mu dobře známy poměry v území a žádost poskytuje dostatečný podklad pro posouzení záměru, a stanovil, že ve lhůtě do 15 dnů od doručení tohoto oznámení mohou účastníci řízení uplatnit své námítky a dotčené orgány svá závazná stanoviska.

Dne 19.08.2023 se dostavila na stavební úřad sousedka Mgr. Dana Kuchovská, jako účastnice společného řízení a požádala o nahlédnutí do spisu, ze kterého si pořídila na svůj mobilní telefon fotodokumentaci

výkresu č. D.2.6. Řez konstrukcí FV panelů a výkresu, který je součástí Požárně bezpečnostního řešení stavby č. přílohy 2 Půdorys střechy s umístěním panelů.

V rámci výše uvedené lhůty účastníci neuplatnili žádné námitky, připomínky či důkazy. Ze strany dotčených orgánů nebyla uplatněna žádná nová závazná stanoviska.

Stavební úřad posoudil výše uvedenou žádost o vydání společného povolení dle ustanovení § 94i stavebního zákona.

Stavební úřad v provedeném společném řízení přezkoumal předloženou žádost, projednal ji s účastníky řízení a dotčenými orgány a zjistil, že jejím uskutečněním nejsou ohroženy zájmy chráněné stavebním zákonem, předpisy vydanými k jeho provedení a zvláštními předpisy. Umístění stavby je v souladu se schváleným Územním plánem Tišnov (dále jen ÚP), účinným dne 24.9.2016 a vyhovuje obecným požadavkům na výstavbu. Záměr stavby fotovoltaické elektrárny respektuje platný územní plán Tišnov, ve kterém jsou pozemky st.p. 2867, parc.č. 2782, 1860/2, 1860/44, 2347/2 a 1481 v k.ú. Tišnov zahrnutý do stabilizované plochy občanského vybavení veřejného, ozn. OV a do plochy veřejných prostranství ozn. U. V ploše občanského vybavení a v ploše veřejného prostranství je přípustné využití pro pozemky související dopravní a technické infrastruktury. Podmínky prostorového uspořádání nejsou záměrem dotčeny. Navrhovaný záměr je tedy v souladu s územním plánem dle závazného stanoviska Odboru územního plánování, MěÚ Tišnov pod č.j. MUTI 34472/2023/OÚP/DA/DK ze dne 12.07.2023.

Stavební úřad shledal, že záměr žadatele je v souladu s požadavky uvedenými v § 94o stavebního zákona.

Záměr je dle §94o odst. 1 písm. a) stavebního zákona v souladu s požadavky stavebního zákona a jeho prováděcích právních předpisů, zejména s obecnými požadavky na využívání území stanovenými vyhláškou č. 501/2006 Sb., o obecných požadavcích na využívání území, v platném znění.

Záměr je dle ustanovení §94o odst. 1 písm. b) také v souladu s požadavky na veřejnou dopravní a technickou infrastrukturu, neboť neklade nároky na vybudování nových komunikací nebo zásobovacích sítí.

Dle ustanovení § 94o odst. 1 písm. c) je stavba v souladu s požadavky zvláštních právních předpisů a se závaznými stanovisky a vyjádřeními dotčených orgánů a to Hasičského záchranného sboru JMK, MěÚ Tišnov, odboru životního prostředí a MěÚ Tišnov, odboru územního plánování podle zvláštních právních předpisů. Dále je možné konstatovat, že v rámci tohoto řízení nebylo nutné řešit rozpory mezi správními orgány, příp. dotčenými orgány, ve smyslu § 4 odst. 8 stavebního zákona, nebo vést dohodovací řízení mezi těmito orgány ve smyslu § 136 odst. 6 správního řádu.

Stavební úřad ověřil, že dle ustanovení §94o odst. 2 písm. a) je předložená projektová dokumentace úplná tak, jak stanoví příloha č. 8 k vyhl.č. 499/2006Sb., o dokumentaci staveb a to rozsah a obsah dokumentace pro vydání společného povolení. Dále předložená projektová dokumentace řeší obecné požadavky na výstavbu dle vyhl.č. 268/2009Sb., o technických požadavcích na stavby, ve znění pozdějších předpisů, v odpovídající míře. Dále je řešena požární bezpečnost a ochrana životního prostředí. Bylo vydáno souhlasné koordinované závazné stanovisko Hasičského záchranného sboru JMK, závazné stanovisko MěÚ Tišnov, odboru územního plánování a komplexní vyjádření MěÚ Tišnov, odboru životního prostředí.

Dále stavební úřad ověřil dle ustanovení §94o odst. 2 písm. b), že je ke stavbě zajištěn příjezd, a to po stávajících místních obslužných komunikacích. Stavba nevyžaduje vybudování technického nebo jiného vybavení k řádnému užívání stavby vyžadovaného zvláštním právním předpisem.

Stavební úřad na základě §94o odst. 3 ověřil účinky budoucího užívání provedením závěrečné kontrolní prohlídky, po doručení žádosti o vydání kolaudačního souhlasu, tak jak je dáno do podmínek tohoto rozhodnutí.

Stavební úřad zajistil vzájemný soulad předložených závazných stanovisek dotčených orgánů vyžadovaných zvláštními předpisy a zahrnul je do podmínek rozhodnutí.

V této souvislosti byly pro stavební úřad dalším podkladem pro vydání rozhodnutí níže uvedená závazná stanoviska a vyjádření:

- MěÚ Tišnov, Odbor územního plánování, závazné stanovisko pod spis.zn. S-MUTI 31589/2023, č.j. MUTI 34472/2023/OÚP/DA/DK ze dne 12.07.2023
- MěÚ Tišnov, Odboru životního prostředí, komplexní vyjádření pod spis.zn. S-MUTI 31590/2023/OŽP/UhM, č.j. MUTI 34450/2023 ze dne 12.07.2023
- MěÚ Tišnov, Odboru životního prostředí, vyjádření pod spis.zn. S-MUTI 34552/2023/OŽP/UhM, č.j. MUTI 36901/2023 ze dne 27.07.2023
- Hasičský záchranný sbor JMK, koordinované závazné stanovisko pod č.j. HSBM- 3465-3/2023 ze dne 07.06.2023
- EG.D, a.s., vyjádření pod zn. Z0326-27095006 ze dne 27.06.2023
- EG.D, a.s., smlouva o připojení č. 9001848336
- Vodárenská akciová společnost, a.s., vyjádření pod č.j. BV/2571/2023-Ne ze dne 04.07.2023
- CETIN a.s., vyjádření pod č.j. 183643/23 ze dne 23.06.2023
- GasNet, s.r.o. zastoupený GasNet Služby, s.r.o., vyjádření pod zn. 5002848060 ze dne 11.07.2023
- Nej.cz s.r.o., vyjádření pod zn. VYJNEJ-2023-08594-01 ze dne 09.07.2023
- Město Tišnov, vyjádření pod spis.zn. S-MUTI/31593/2023, č.j. MUTI 38519/2023 ze dne 09.08.2023.

Stavební úřad určil účastníky řízení na základě § 94k stavebního zákona.

Stavební úřad pojal za účastníka řízení dle § 94k písm. a) stavebního zákona stavebníka tedy Jihomoravský kraj, který zastupuje společnost PKV BUILD s.r.o., kterou dále zastupuje Ing. Andrea Obručová Čuperová.

Stavební úřad pojal za účastníka řízení dle § 94k písm. b) stavebního zákona obec, na jejímž území má být požadovaný stavební záměr uskutečněn tedy Město Tišnov.

Stavební úřad pojal za účastníka řízení dle § 94k písm. c) a d) stavebního zákona vlastníka stavby a pozemku, na kterém má být požadovaný stavební záměr uskutečněn, není-li sám stavebníkem, nebo ten, kdo má ke stavbě nebo pozemku jiné věcné právo, tedy: Město Tišnov, společnost EG.D, a.s., společnost GasNet, s.r.o. a Nemocnici Tišnov, příspěvkovou organizaci.

Stavební úřad pojal za účastníka řízení dle § 94k písm. e) stavebního zákona osoby, jejíž vlastnické právo nebo jiné věcné právo k sousedním stavbám anebo sousedním pozemkům nebo stavbám na nich může být společným povolením přímo dotčeno tedy: Mgr. Danu Kuchovskou, Mgr. Tomáše Kuchovského, Ph.D., Eriku Pangrácovou, Dětský domov Tišnov, p.o., Raiffeisenbank a.s., Zdravotnickou záchrannou službu JmK, příspěvkovou organizaci, společnost CETIN a.s., Nej.cz s.r.o. a Vodárenskou akciovou společnost, a.s..

Účastníkům byla v souladu s ustanovením § 36 odst. 3 správního řádu před vydáním rozhodnutí dána možnost vyjádřit se k podkladům rozhodnutí opatřením v oznámení zahájení společného řízení ze dne 23.08.2023 pod č.j. MUTI 40812/2020. Účastníci se k podkladům rozhodnutí nevyjádřili.

Stavební úřad proto rozhodl na základě ustanovení § 94j až § 94p stavebního zákona tak, jak je uvedeno ve výroku tohoto rozhodnutí.

Stavební úřad proto rozhodl na základě ustanovení § 118 za použití § 94j až § 94p stavebního zákona tak, jak je uvedeno ve výroku tohoto rozhodnutí.

Poučení účastníků:

Proti tomuto rozhodnutí se lze odvolat do 15 dnů ode dne jeho oznámení ke Krajskému úřadu Jihomoravského kraje, Odboru územního plánování a stavebního řádu podáním u zdejšího správního orgánu.

Odvolání se podává s potřebným počtem stejnopisů tak, aby jeden stejnopis zůstal správnímu orgánu a aby každý účastník dostal jeden stejnopis. Nepodá-li účastník potřebný počet stejnopisů, vyhotoví je správní orgán na náklady účastníka. Odvoláním lze napadnout výrokovou část rozhodnutí, jednotlivý výrok nebo jeho vedlejší ustanovení. Odvolání jen proti odůvodnění rozhodnutí je nepřipustné.

Stavební úřad po dni nabytí právní moci společného povolení zašle stejnopis písemného vyhotovení společného povolení opatřený doložkou právní moci a vyhotovení ověřené dokumentace stavebníkovi, vlastníkovi stavby, pokud není stavebníkem, dotčeným orgánům a stavebnímu úřadu příslušnému k umístění nebo povolení vedlejší stavby v souboru staveb, a obecnímu stavebnímu úřadu, nejde-li o soubor staveb. Stavebníkovi zašle také štítek obsahující identifikační údaje o povoleném stavebním záměru.

Při provádění stavby je stavebník povinen

- oznámit stavebnímu úřadu předem termín zahájení stavby, název a sídlo stavebního podnikatele, který bude stavbu provádět, u svépomocné formy výstavby jméno a příjmení stavbyvedoucího nebo osoby, která bude vykonávat stavební dozor; změny v těchto skutečnostech oznámí neprodleně stavebnímu úřadu,
- před zahájením stavby umístit na viditelném místě u vstupu na staveniště štítek o povolení stavby a ponechat jej tam až do dokončení stavby, případně do vydání kolaudačního souhlasu; rozsáhlé stavby se mohou označit jiným vhodným způsobem s uvedením údajů ze štítku.
- zajistit, aby na stavbě nebo na staveništi byla k dispozici ověřená dokumentace stavby a všechny doklady týkající se provádění stavby nebo její změny, popřípadě jejich kopie,
- ohlašovat stavebnímu úřadu fáze výstavby podle plánu kontrolních prohlídek stavby, umožnit provedení kontrolní prohlídky, a pokud tomu nebrání vážné důvody, této prohlídce se zúčastnit,
- ohlásit stavebnímu úřadu neprodleně po jejich zjištění závady na stavbě, které ohrožují životy a zdraví osob, nebo bezpečnost stavby,
- oznámit stavebnímu úřadu předem zahájení zkušebního provozu.

Společné povolení má podle § 94p odst. 5 stavebního zákona platnost 2 roky. Stavba nesmí být zahájena, dokud rozhodnutí nenabude právní moci.



Cíková Petra v.r.
referent Odboru stavebního řádu

Příloha:

Katastrální a koordinační situační výkres č. C.2 + C.3 z května 2023, který vypracovala společnost PKV BUILD s.r.o., Ing. Boris Hudec, autorizoval Ing. Petr Feierfeil, ČKAIT 0010178.

Poplatek:

Správní poplatek podle zákona č. 634/2004 Sb., o správních poplatcích, ve znění pozdějších předpisů položky 18 odst. 1 písm. f) ve výši 10000 Kč byl zaplacen dne 01.09.2023.

Obdrželi:

účastníci (dodejky)

Ing. Andrea Obručová Čuperová, IDDS: mrr2i44

místo podnikání: Malhostovická č.p. 344, 664 24 Drásov

EG.D, a.s., IDDS: nf5dxbu

sídlo: Lidická č.p. 1873/36, Černá Pole, 602 00 Brno 2

GasNet, s.r.o., IDDS: rdxzhzt

sídlo: Klíšská č.p. 940/96, Klíše, 400 01 Ústí nad Labem 1

Město Tišnov, Odbor správy majetku a komunálních služeb, nám. Míru č.p. 111, 666 01 Tišnov 1

Nemocnice Tišnov, příspěvková organizace, příspěvková organizace, IDDS: d95k6p3

sídlo: Purkyňova č.p. 279, 666 01 Tišnov 1

Mgr. Dana Kuchovská, Ph.D., Hybešova č.p. 690, 666 01 Tišnov 1

Mgr. Tomáš Kuchovský, Ph.D., Hybešova č.p. 690, 666 01 Tišnov 1

Erika Pangráčová, Vohančice č.p. 97, 666 01 Tišnov 1

CETIN a.s., IDDS: qa7425t

sídlo: Českomoravská č.p. 2510/19, 190 00 Praha 9-Libeň

Dětský domov Tišnov, příspěvková organizace, IDDS: pijxcvg

sídlo: Purkyňova č.p. 1685, 666 01 Tišnov 1

Nej.cz s.r.o., IDDS: 66nkwcv

sídlo: Kaplanova č.p. 2252/8, Praha 4-Chodov, 148 00 Praha 414

Raiffeisenbank a.s., IDDS: skzfs6u

sídlo: Hvězdova č.p. 1716/2b, 140 00 Praha 4-Nusle

VODÁRENSKÁ AKCIOVÁ SPOLEČNOST, a.s., divize Brno-venkov, IDDS: siygxrm

sídlo: Soběšická č.p. 820/156, Lesná, 638 00 Brno 38

Zdravotnická záchranná služba Jihomoravského kraje, příspěvková organizace, IDDS: rv5mvri

sídlo: Kamenice č.p. 798/1d, Bohunice, 625 00 Brno 25

dotčené orgány

Hasičský záchranný sbor Jihomoravského kraje, Krajské ředitelství Brno, oddělení stavební prevence,

IDDS: ybiaiuv

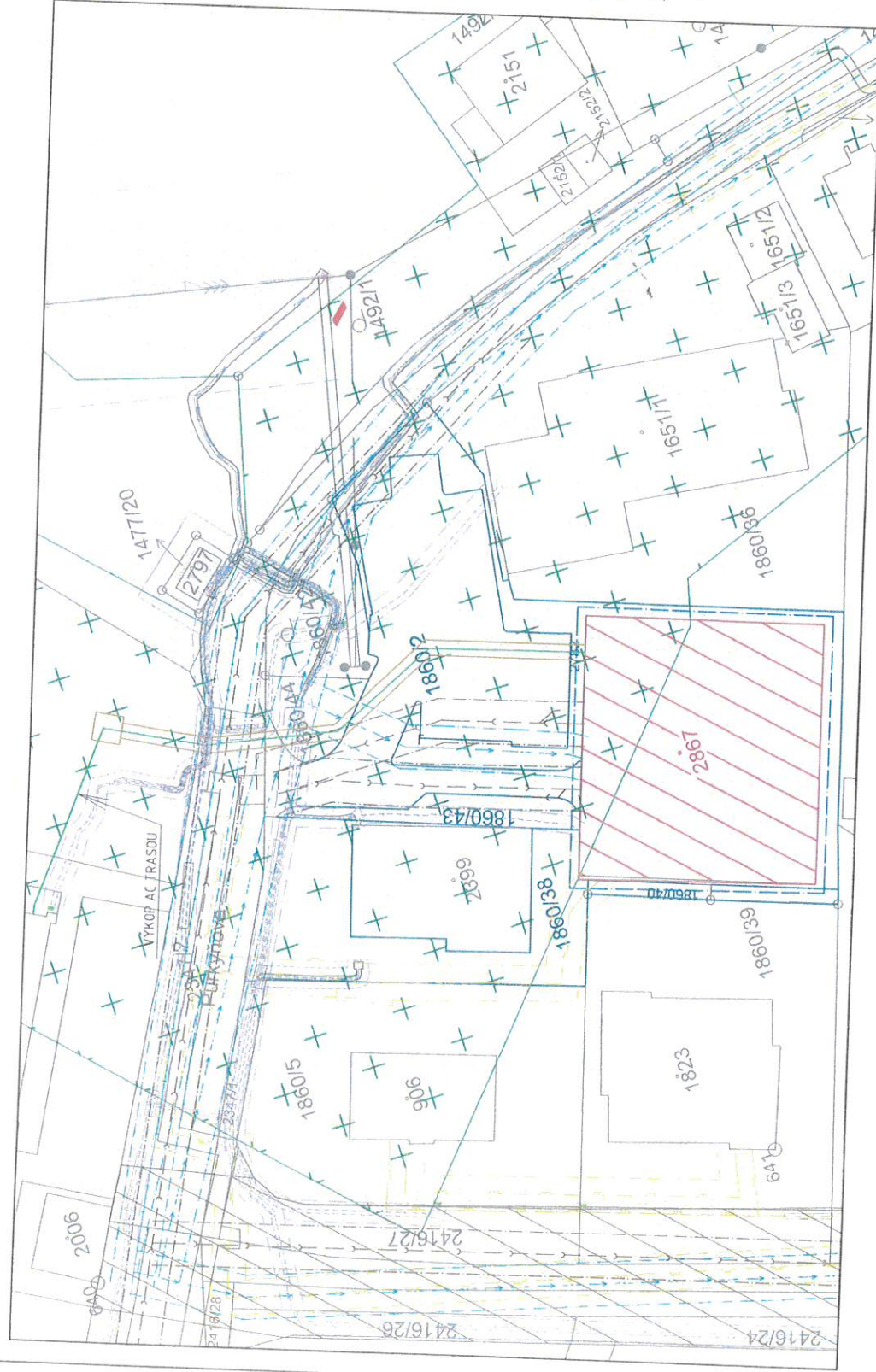
sídlo: Zubatého č.p. 685/1, Zábrdovice, 614 00 Brno 14

Městský úřad Tišnov, Odbor územního plánování, nám. Míru č.p. 111, 666 01 Tišnov 1

Městský úřad Tišnov, Odbor životního prostředí, nám. Míru č.p. 111, 666 01 Tišnov 1

Vypraveno dne:

05. 10. 2023



LEGENDA

- st. XXX/XXX PARCELY PRO UMÍSTĚNÍ FV PANELŮ
- st. XXX/XXX POZEMEK DOTČENÝ OCHRANNÝM PÁSMEM
- st. XXX/XXX PLOCHA PRO UMÍSTĚNÍ FV PANELŮ
- HRANICE OCHRANNÉHO PÁSMÁ FVE (1M OD BUDOVY)
- HRANICE OCHRANNÉHO PÁSMÁ (OP)
- ENERGOVOD
- OCHRANNÉ PÁSMO LESNÍ PLOCHY (OP 50m)
- KORIDOR PRO KANALIZACI

LEGENDA STÁVAJÍCÍCH SÍTÍ:

- KANALIZAČNÍ ŘÁD (OP 2,5 m)
- KANALIZACE DEŠŤOVÁ (OP 2,5 m)
- PLYNOVOD NTL (OP 2 m)
- PLYNOVOD STL (OP 2 m)
- SDĚLOVACÍ VEDENÍ PODZEMNÍ (OP 1 m)
- SILOVÉ VN PODZEMNÍ (OP 1 m)
- SILOVÉ VN NADZEMNÍ (OP 12 m)
- SILOVÉ VN PODZEMNÍ (OP 1 m)
- VODOVODNÍ ŘÁD - I. TLAKOVÉ PÁSMO (OP 2,5 m)
- VODOVODNÍ ŘÁD - II. TLAKOVÉ PÁSMO (OP 2,5 m)

LEGENDA NOVÝCH SÍTÍ:

- AC TRASA



± 0,000 = 281,000 m.n.m. B.p.v



AUTORIZOVANÁ OSOBA:	KONTROLOVAL:	VYPRACOVAL:
Ing. PETR FEERFEL	Ing. JAN PETR	Ing. BORIS HUDEC
PROJEKTANT:	PKV BUILD s.r.o.	ICO 281 49 785
INVESTOR:	Jihomoravský kraj	ICO 708 88 337
KRAJ:	Jihomoravský	
MÍSTO STAVBY:	Purkyňova 2010, 666 01 Tišnov	
	parc. č. st. 2867	
	k.ú. Tišnov [767379]	
NÁZEV PROJEKTU:	FVE Nemocnice Tišnov - 45 kWp	
OBSAH VÝKRESU:	KATASTRÁLNÍ A KOORDINAČNÍ SITUÁČNÍ VÝKRES	
ZAKAZOVATEL:	FVE-2022-000483	
STUPĚŇ PD:	DUR/DSP/DPS	
DATUM:	05/2023	
FORMÁT:	2 A4	
MĚŘÍTKO:	1:500	
Č. VÝKR.	C.2-C.3	
Č. PARÉ	1	