



naše značka
5002950600
vyřizuje
Oto Valehrach DiS.
datum
05.01.2024

Správa a údržba silnic Jihomoravského kraje,
příspěvková organizace kraje
Kotkova 3525/24
66902 Znojmo

Věc:

Novostavba skladovacích boxů

K.ú. - p.č.: Moravský Krumlov

Stavebník: Správa a údržba silnic Jihomoravského kraje, příspěvková organizace kraje, Kotkova 3525/24, 66902 Znojmo

Účel stanoviska: Povolení stavby - stavební režim (ÚR+SP)

GasNet, s.r.o., jako provozovatel distribuční soustavy (PDS) a technické infrastruktury, zastoupený GasNet Služby, s.r.o., vydává toto stanovisko:

V ZÁJMOVÉM ÚZEMÍ SE NACHÁZÍ TATO PLYNÁRENSKÁ ZAŘÍZENÍ A PLYNOVODNÍ PŘÍPOJKY (dále PZ):

- STL plynovod PE dn 63, dn 90 a STL přípojka PE dn 32

Ochranné pásmo STL plynovodů a přípojek je v zastavěném území obce 1 m na obě strany od potrubí. Ochranné pásmo slouží k zajištění bezpečného a spolehlivého provozu plynárenského zařízení.

V ochranném pásmu plynovodů a přípojek budou veškeré práce prováděny výhradně ručním způsobem. Veškeré stavební práce musí být vykonávány tak, aby v žádném případě nenarušily bezpečný provoz uvedených plynárenských zařízení a plynovodních přípojek.

Základy skladovacích boxů situovat mimo ochranné pásmo plynárenského zařízení - min. 1 m od vytyčeného plynovodu.

V rozsahu této stavby souhlasíme s povolením stavby dle zákona 183/2006 Sb. ve znění pozdějších předpisů. Tento souhlas platí pro územní řízení, řízení o územním souhlasu, veřejnoprávní smlouvy pro umístění stavby, zjednodušené územní řízení, ohlášení, stavební řízení, společné územní a stavební řízení, vodoprávní řízení, veřejnoprávní smlouvu o provedení stavby nebo oznámení stavebního záměru s certifikátem autorizovaného inspektora.

Pokud se stane stanovisko v době své platnosti součástí rozhodnutí stavebního úřadu (bude citována naše značka stanoviska), prodlužuje se jeho platnost o dobu platnosti rozhodnutí stavebního úřadu.

V zájmovém území se mohou nacházet plynárenská zařízení jiných vlastníků či správců, případně i dlouhodobě nefunkční/neprovozovaná plynárenská zařízení bez dostupných informací o jejich poloze a vlastnictví. Plynárenská zařízení a plynovodní přípojky (dále jen PZ) jsou dle ust. § 2925 zákona č. 89/2012 Sb., občanského zákoníku, provozovány jako zařízení zvlášť nebezpečná a z tohoto důvodu jsou chráněna ochranným pásmem dle zákona č. 458/2000 Sb. ve znění pozdějších předpisů.

Rozsah ochranného pásma je stanoven v zákoně 458/2000 Sb. ve znění pozdějších předpisů.

Stavební činnosti je možné realizovat pouze při dodržení podmínek stanovených v tomto stanovisku. Nebudou-li tyto podmínky dodrženy, budou stavební činnosti považovány dle § 68 zákona č. 458/2000 Sb. ve znění pozdějších předpisů za činnost bez našeho předchozího souhlasu. Při každé změně projektu nebo stavby (zejména trasy navrhovaných inženýrských sítí) je nutné požádat o nové stanovisko k této změně.

GasNet Služby, s.r.o.

Plynárenská 499/1 · Zábřovice · 602 00 Brno · T 555 90 10 10 · www.gasnet.cz
IČ: 27935311 · DIČ: CZ27935311

Zápis do obchodního rejstříku: Krajský soud v Brně, sp. zn. C 57165, dne 26. 7. 2007

Certificate of incorporation: Regional Court in Brno, ref. number C 57165, on 26th July 2007

Zákaznická linka GasNet 555 90 10 10, info@gasnet.cz, www.gasnet.cz

Nedodržení podmínek uvedených v tomto stanovisku zakládá odpovědnost stavebníka za vzniklé škody.

Za stavební činnosti se pro účely tohoto stanoviska považují všechny činnosti prováděné v ochranném pásmu PZ (tzn. bezvýkopové technologie a terénní úpravy) a činnosti mimo ochranné pásmo, pokud by takové činnosti mohly ohrozit bezpečnost a spolehlivost PZ (např. trhací práce, sesuvy půdy, vibrace, apod.).

Případné zřizování staveniště, skladování materiálů, stavebních strojů apod. bude realizováno mimo ochranné pásmo PZ (není-li ve stanovisku uvedeno jinak).

Při použití nákladních vozidel, stavebních strojů a mechanismů požadujeme zabezpečit případný přejezd přes PZ uložením betonových panelů v místě přejezdu PZ.

PŘI REALIZACI STAVBY BUDOU DODRŽENY TYTO PODMÍNKY PRO PROVÁDĚNÍ STAVEBNÍ ČINNOSTI:

(1) Před zahájením stavební činnosti bude provedeno vytyčení trasy a přesné určení uložení PZ. Vytyčení trasy provede příslušná regionální oblast ZDARMA. Formulář a kontakt naleznete na <https://www.gasnet.cz/cs/ds-vytyceni-pz/>, lze využít QR kód, který je uveden v tomto stanovisku. Při podání žádosti uvede žadatel naši značku (číslo jednací) uvedenou v úvodu tohoto stanoviska a sdělí termín zahájení a ukončení stavby. O provedeném vytyčení trasy bude sepsán protokol. Přesné určení uložení PZ (sondou) je povinen provést stavebník na svůj náklad.
BEZ VYTYČENÍ TRASY A PŘESNÉHO URČENÍ ULOŽENÍ PZ STAVEBNÍKEM NESMÍ BÝT VLASTNÍ STAVEBNÍ ČINNOST ZAHÁJENA. VYTYČENÍ POVAŽUJEME ZA ZAHÁJENÍ STAVEBNÍ ČINNOSTI V OCHRANNÉM A BEZPEČNOSTNÍM PÁSMU PZ. PROTOKOL O VYTYČENÍ MÁ PLATNOST 2 MĚSÍCE.

(2) Stavebník je povinen stavebnímu podnikateli prokazatelně předat kopii tohoto stanoviska. Převzetí kopie stvrdí stavební podnikatel stavebníkovi svým podpisem a zápisem do stavebního deníku. Pracovníci provádějící stavební činnosti budou prokazatelně seznámeni s polohou PZ, rozsahem ochranného pásma a těmito podmínkami.

(3) Bude dodržena mj. ČSN 73 6005, TPG 702 01, TPG 702 04, TPG 700 03, zákon č.458/2000 Sb. ve znění pozdějších předpisů, případně další předpisy související s uvedenou stavbou.

(4) Při provádění stavební činnosti v ochranném pásmu PZ vč. přesného určení uložení PZ je stavebník povinen učinit taková opatření, aby nedošlo k poškození PZ nebo ovlivnění jejich bezpečnosti a spolehlivosti provozu. Nebude použito nevhodného nářadí, zemina bude těžena pouze ručně bez použití pneumatických, elektrických, bateriových a motorových nářadí.

(5) V případě použití bezvýkopových technologií (např. protlaku) bude před zahájením stavební činnosti provedeno úplné obnažení PZ v místě křížení na náklady stavebníka. Technologie musí být navržena tak, aby v místě křížení nebo souběhu s PZ byl dostatečný stranový nebo výškový odstup od PZ, který zajistí nepoškození PZ během prací a to s ohledem na použitou bezvýkopovou technologii a všechny její účinky na okolní terén. V případě, že nemůže být tato podmínka dodržena, nesmí být použita bezvýkopová technologie.

(6) Odkrytá PZ budou v průběhu nebo při přerušení stavební činnosti řádně zabezpečena proti jejich poškození.

(7) Poklopy uzávěrů a ostatních armatur na PZ, vč. hlavních uzávěrů plynu (HUP) na odběrném plynovém zařízení udržovat stále přístupné a funkční po celou dobu trvání stavební činnosti.

(8) Bude zachována hloubka uložení PZ (není-li ve stanovisku uvedeno jinak).

(9) Stavebník je povinen neprodleně oznámit každé i sebemenší poškození PZ (vč. drobných vrypů do PE potrubí, poškození izolace, signalizačního vodiče, výstražné fólie, markeru atd.) na telefon 1239.

(10) Před provedením zásypu výkopu a v průběhu stavby bude provedena kontrola dodržení podmínek stanovených pro stavební činnosti v ochranném pásmu PZ. Povinnost kontroly se vztahuje i na PZ, která nebyla odhalena. Kontrolu provede příslušná regionální oblast (formulář a kontakt naleznete na <https://www.gasnet.cz/cs/ds-vytyceni-pz/>, lze využít QR kód, který je uveden v tomto stanovisku). Při žádosti uvede žadatel naši značku (číslo jednací) uvedenou v úvodu tohoto stanoviska. Kontrolu je třeba objednat min. 5 dnů předem.
Předmětem kontroly je také ověření dodržení stanovené odstupové vzdálenosti staveb, které byly povoleny v ochranném a bezpečnostním pásmu PZ.

(11) O provedené kontrole bude sepsán protokol. Bez provedené kontroly nesmí být PZ zasypána. Stavebník je povinen na základě výzvy provozovatele PZ, nebo jeho zástupce doložit průkaznou dokumentaci o nepoškození PZ během výstavby nebo provést na své náklady kontrolní sondy v místě styku stavby s PZ.

(12) Plynárenské zařízení a plynovodní přípojky budou před zásypem výkopu řádně podsypány a obsypány, bude provedeno zhutnění a bude osazena výstražná fólie žluté barvy, to vše v souladu s předpisem provozovatele distribuční soustavy „Zásady pro projektování, výstavbu, rekonstrukce a opravy“, který naleznete na <https://www.gasnet.cz/cs/technicke-dokumenty/> a v souladu s ČSN EN 12007-1-4, TPG 702 01, TPG 702 04.

(13) Neprodleně po skončení stavební činnosti budou řádně osazeny všechny poklopy a nadzemní prvky PZ.

(14) Pokud stavebník nedodrží podmínky stanovené tímto stanoviskem bude činnost stavebníka vyhodnocena provozovatelem PZ jako narušení ochranného nebo bezpečnostního pásma PZ a budou z toho vyvozeny příslušné důsledky.

Platí pouze pro území vyznačené v příloze tohoto stanoviska a to 24 měsíců ode dne jeho vydání.

V případě dotčení pozemku v majetku společnosti GasNet, s.r.o. je třeba dále projednat smluvní vztah k tomuto pozemku. Kontakt na projednání naleznete na adrese www.gasnet.cz/cs/kontaktni-system/, činnost "Smluvní vztahy - pozemky a budovy plynárenských zařízení".

Za správnost a úplnost dokumentace předložené s žádostí včetně jejího souladu s platnými předpisy plně zodpovídá její zpracovatel. Stanovisko nenahrazuje případná další stanoviska k jiným částem stavby.

V případě další korespondence nebo jednání (např. změna stavby) uvádějte naši značku - 5002950600 a datum tohoto stanoviska. Kontakty jsou k dispozici na <https://www.gasnet.cz/cs/kontaktni-system/>.

Val.

GasNet, s.r.o.
zastoupená společností GasNet Služby, s.r.o., IČ 27935311
Oto Valehrach DiS.
Technik externích požadavků-Morava
Oddělení zpracování ext.požadavků-Morava
OTO.VALEHRACH@GASNET.CZ

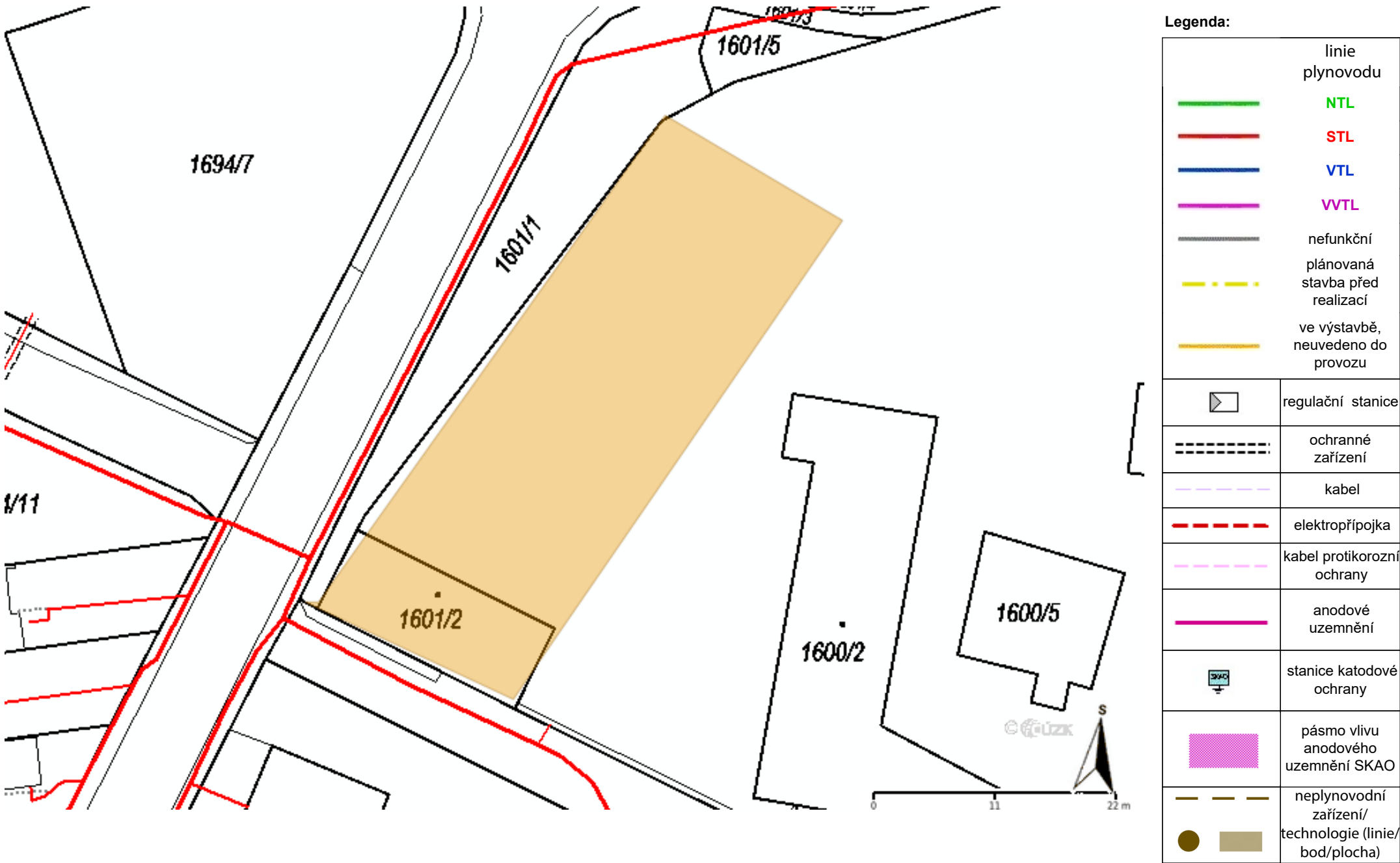


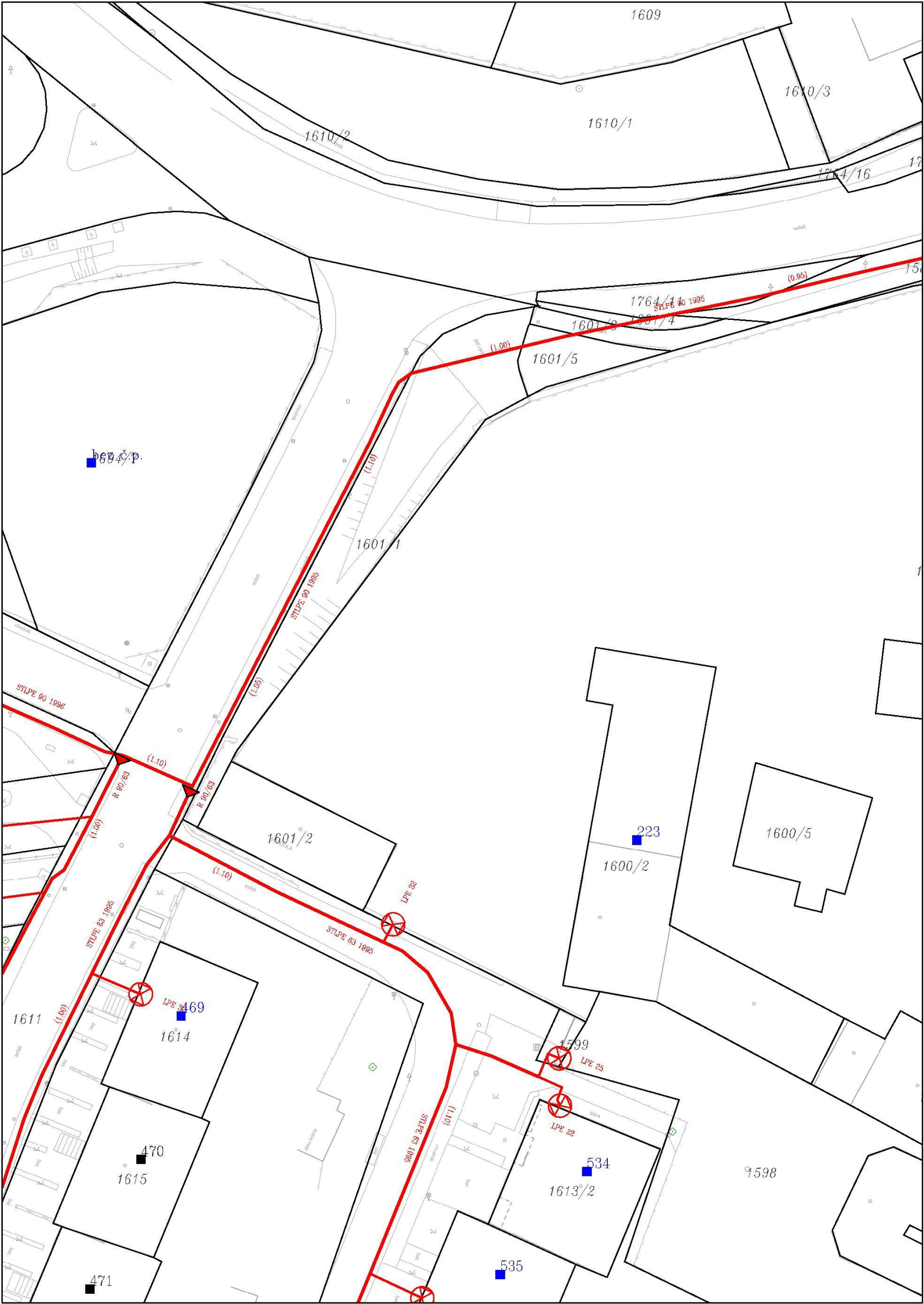
Zažádejte o vytyčení

Přílohy: Orientační zakres plynárenského zařízení, Detailní zakres plynárenského zařízení, Ověřená příloha žadatele

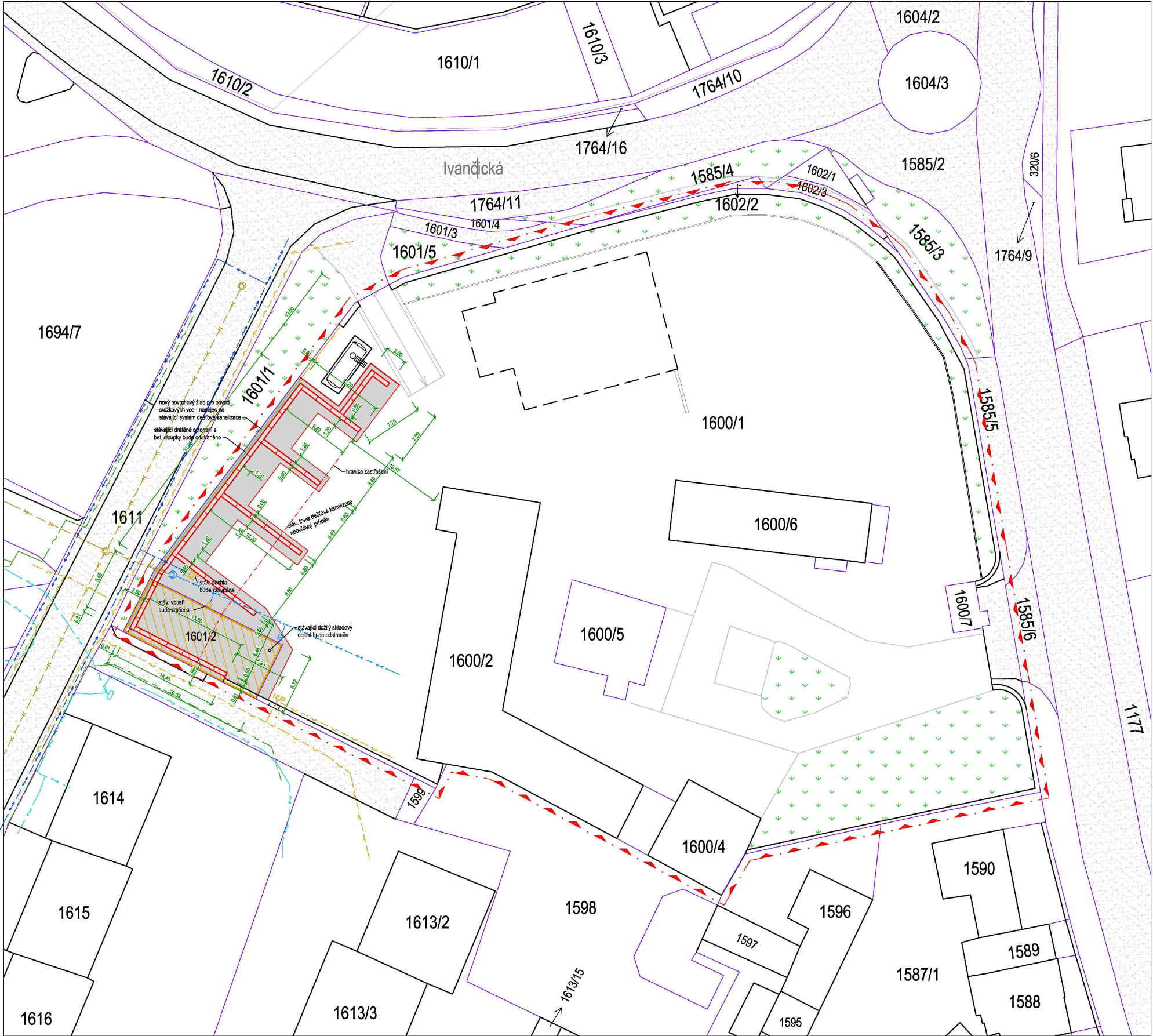
Příloha: Orientační zakres plynárenského zařízení. Tato příloha je nedílnou součástí stanoviska č. 5002950600 ze dne 05.01.2024.

Provozovatel DS: GasNet, s.r.o.; Stavebník: Správa a údržba silnic Jihomoravského kraje, příspěvková organizace kraje , Kotkova 3525/24 , 66902 Znojmo. K.ú.: Moravský Krumlov.





Legenda:		linie		ochranné zařízení		neplynovodní zařízení/technologie (linie/bod/plocha)
		NTL/ STL/ VTL/		kabel protikorozní ochrany		
		VVTL		kabel		anodové uzemnění
		plynovodu		elektropřípojka		
		nefunkční				pásmo vlivu anodového uzemnění SKAO
		plánovaná stavba před realizací				
		výstavba		regulační stanice		



NOVOSTAVBA SKLADOVACÍCH BOXŮ:

ZASTAVĚNÁ PLOCHA ODSTRAŇOVANÉHO OBJEKTU:	181,44 m2
NOVĚ ZASTAVĚNÁ PLOCHA: SKLADOVACÍ BOXY:	65,55 m2
NOVĚ (OBNOVENÉ) ZPEVNĚNÉ PLOCHY:	395 m2

LEGENDA:

	NOVOSTAVBA SKLADOVACÍCH BOXŮ
	Stávající objekty
	nové zpevněné plochy - asfaltový beton
	stávající zpevněné plochy
	NOVÉ OBJEKTY
	stáv. zpevněné komunikace
	stáv. oplocení
	stáv. objekty
	hranice parcel KN
	Hranice řešeného území
	4409/1
	260,000
	260,000
	absolutní výška - stávající
	absolutní výška - nová

Střeš:

	NN podzemní (stávající)
	sčítací vedení podzemní (stávající)
	kanalizace jednotná (stávající)
	kanalizace jednotná (stávající)
	vodovod (stávající)
	NTL plynovod (stávající)
	STL plynovod (stávající)
	veřejné osvětlení (orientační zářez)
	stávající vedení dešťové kanalizace
	PŘESAH POŽÁRNĚ NEBEZPEČNÉHO PROSTORU

±0,000 = 277,30 m.n.m. (úroveň stávající asf. plochy)

AC - projekt, Stavocentrum, Dobšická 12, Znojmo, tel. 515244139				
Projektant	Vypracoval	Č. ověření	Stupeň PD:	DUR+DSP
Ing. Čelada	Ing. Holoubek	2568/92	Místo:	Znojmo
SUS MORAVSKÝ KRUMLOV			Formát:	A4
NOVOSTAVBA SKLADOVACÍCH BOXŮ POSYPOVÉHO MATERIÁLU			Datum:	VI / 2023
STAVEBNÍ ČÁST			Měřítko:	Č. výkresu:
Investor: Správa a údržba silnic Jihomoravského kraje, příspěvková organizace kraje, Žerotínovo náměstí 449/3, Vavří, 60200 Brno			1 : 250	01
Obsah: KOORDINAČNÍ SITUACE				